

**UCHWAŁA Nr XIII/66/2019  
RADY GMINY LIPNO**

**z dnia 19 grudnia 2019 r.**

**w sprawie przyjęcia „Gminnego Programu Opieki Nad Zabytkami Gminy Lipno na lata  
2019-2022”**

Na podstawie art.7, ust. 1 pkt 9 ustawy z dnia 5 czerwca 1998 r. o samorządzie gminnym (Dz. U. z 2019 r., poz. 506, poz. 1309, poz. 1571, poz. 1696 i poz. 1815), oraz art. 87 ust. 1 ustawy z dnia 23 lipca 2003 r. o ochronie zabytków i opiece nad zabytkami (Dz. U. z 2018 r. poz. 2067, poz. 2245; z 2019 r. poz. 730 i poz. 1696). Rada Gminy Lipno uchwała co następuje:

§ 1. Przyjmuje się „Gminny Program Opieki Nad Zabytkami Gminy Lipno na lata 2019-2022” stanowiący załącznik do niniejszej uchwały.

§ 2. Wykonanie uchwały powierza się Wójtowi Gminy Lipno.

§ 3. Uchwała wchodzi w życie z dniem podjęcia.

---

# **GMINNY PROGRAM OPIEKI NAD ZABYTKAMI GMINY LIPNO NA LATA 2019-2022**



Autor opracowania  
mgr Włodzimierz Kaniewski



2019

---

Biurowo Projektowania i Realizacji Architektury WAW Włodzimierz Kaniewski  
87-800 Włocławek ul. Cyganka 7

# SPIS TREŚCI

---

Wstęp.....	5
1. Podstawa prawna opracowania gminnego programu opieki nad zabytkami .....	6
2. Uwarunkowania prawne ochrony i opieki nad zabytkami w Polsce .....	7
2.1. Konstytucja Rzeczypospolitej Polskiej (Dz. U. 1997 nr 78 poz. 483 ) .....	7
2.2 Ustawa z 23 lipca 2003 r. o ochronie zabytków i opiece nad zabytkami (t.j. Dz. U. z 2018 r. poz. 2067).....	8
2.3 Ustawa z dnia 27 marca 2003 r. o planowaniu i zagospodarowaniu przestrzennym (t.j. Dz.U. z 2018 r. poz. 1945).....	11
2.4 Ustawa z dnia 7 lipca 1994 r. - Prawo budowlane (t.j. Dz.U. z 2018 r. poz. 1202) .....	11
2.5 Ustawa z dnia 27 kwietnia 2001 r. Prawo ochrony środowiska (t.j. Dz.U. z 2018 r. poz. 799). 12	
2.6 Ustawa z dnia 16 kwietnia 2004 r. o ochronie przyrody (t.j. Dz.U. z 2018 r. poz. 1614).....	13
2.7 Ustawa z dnia 21 sierpnia 1997 r. o gospodarce nieruchomościami (t.j. Dz.U. z 2018 r. poz. 2204).....	13
2.8 Ustawa z dnia 25 października 1991 r. o organizowaniu i prowadzeniu działalności kulturalnej (t.j. Dz.U. z 2018 r. poz. 1983).....	14
2.9 Ustawa z dnia 24 kwietnia 2003 r. o działalności pożytku publicznego i wolontariacie (t.j. Dz.U. z 2019 r. poz. 688).....	14
2.10 Ustawa z dnia 21 listopada 1996 r. o muzeach (t.j. Dz.U. z 2018 r. poz. 720) .....	15
2.11 Ustawa z dnia 27 czerwca 1997 r. o bibliotekach (t.j. Dz.U. z 2018 r. poz. 574) .....	15
2.12 Ustawa z dnia 14 lipca 1983 r. o narodowym zasobie archiwalnym i archiwach (t.j. Dz.U. z 2019 r. poz. 553).....	15
2.13 Ustawa z dnia 8 marca 1990 r. o samorządzie gminnym (t.j. Dz.U. z 2019 r. poz. 506) .....	16
3. Uwarunkowania zewnętrzne ochrony dziedzictwa kulturowego .....	17
3.1 Strategiczne cele polityki państwa w zakresie ochrony zabytków i opieki nad zabytkami .....	17
3.1.1 Narodowa Strategia Rozwoju Kultury na lata 2004-2020.....	17
3.1.2 Krajowy Program Opieki nad Zabytkami .....	19
3.1.3 Koncepcja Przestrzennego Zagospodarowania Kraju 2030 .....	21
3.1.4 Strategia rozwoju kraju 2020.....	21
3.1.5 Narodowa Strategia Rozwoju Kultury na lata 2004-2020.....	22
3.2 Relacje gminnego programu opieki nad zabytkami z dokumentami wykonanymi na poziomie województwa i powiatu.....	22
3.2.1 Strategia Rozwoju Województwa Kujawsko-Pomorskiego.....	22
3.2.2 Plan Zagospodarowania Przestrzennego Województwa Kujawsko-Pomorskiego.....	23
3.2.3 Program Opieki nad Zabytkami Województwa Kujawsko-Pomorskiego na lata 2017-2020 .....	25
3.2.4 Kujawsko-Pomorski Regionalny Program Operacyjny 2014-2020 .....	26
3.2.5 Strategia Rozwoju Turystyki Województwa Kujawsko-Pomorskiego .....	26
3.2.6 Strategia Rozwoju Powiatu Lipnowskiego.....	27

3.2.7 Powiatowy Program Opieki nad Zabytkami Powiatu Lipnowskiego.....	28
4. Uwarunkowania wewnętrzne ochrony dziedzictwa kulturowego .....	29
4.1 Relacje gminnego programu opieki nad zabytkami z dokumentami wykonanymi na poziomie gminy (analiza dokumentów programowych gminy).....	29
4.1.1 Lokalny Program Rozwoju Gminy Lipno na lata 2013-2020 .....	29
4.1.2 Program Rewitalizacji dla Gminy Lipno na lata 2016-2021 .....	29
4.1.3 Studium Uwarunkowań i Kierunków Zagospodarowania Przestrzennego Gminy Lipno ....	30
4.2 Charakterystyka zasobów i analiza stanu dziedzictwa i krajobrazu kulturowego gminy.....	31
4.2.1 Charakterystyka gminy Lipno .....	31
4.2.2 Zarys historii obszaru gminy .....	34
4.2.3 Krajobraz kulturowy.....	35
4.2.4 Zabytki nieruchome.....	35
4.2.5 Zabytki ruchome.....	36
4.2.6 Zabytki archeologiczne .....	36
4.2.7 Zabytki w zbiorach muzealnych i innych.....	37
4.2.8 Dziedzictwo niematerialne .....	37
4.3 Zabytki objęte prawnymi formami ochrony .....	38
4.4. Zabytki w gminnej ewidencji zabytków.....	39
4.5 Zabytki o najwyższym znaczeniu dla gminy.....	40
4.5.1 Zespół dworsko-parkowy w Jastrzębiu .....	40
4.5.2 Zespół dworsko-parkowy z folwarkiem i gorzelnią w Karnkowie .....	41
4.5.3 Kościół parafialny rzymskokatolicki p.w. św. Jadwigi Śląskiej w Karnkowie .....	42
4.5.4 Kościół parafialny rzymskokatolicki p.w. św. Mateusza Ap. w Ostrowitem.....	43
4.5.5 Dwór w Chlebowie.....	44
4.5.6 Zespół dworsko-parkowy w Głodowie.....	45
4.5.7 Park podworski w Złotopolu .....	45
4.5.8 Zespół pałacowo-parkowy w Wierzbicku .....	46
4.5.9 Park podworski w Radomicach .....	47
4.5.10 Dwór w Wąkolu .....	47
5. Ocena stanu dziedzictwa kulturowego gminy. Analiza szans i zagrożeń .....	48
6. Założenia programowe .....	50
7. Instrumentarium realizacji programu opieki nad zabytkami .....	55
8. Zasady oceny realizacji programu opieki nad zabytkami.....	56
9. Źródła finansowania programu opieki nad zabytkami .....	58
9.1 Finansowanie ze środków krajowych.....	58
9.2 Finansowanie ze środków wojewódzkich .....	59
9.3. Finansowanie ze środków powiatowych .....	59
9.4. Finansowanie ze środków gminnych.....	60

9.5. Finansowanie ze środków Unii Europejskiej - Program Infrastruktura i Środowisko na lata 2014-2020.....	60
9.6. Finansowanie ze środków Unii Europejskiej - Program Rozwoju Obszarów Wiejskich na lata 2014-2020.....	61
9.7. Finansowanie ze środków Unii Europejskiej – Kujawsko-Pomorski Program Operacyjny na lata 2014-2020.....	62
10. Realizacja i finansowanie przez gminę zadań z zakresu ochrony zabytków .....	63
11. Część graficzna programu opieki nad zabytkami .....	64
12. załącznik nr 1 – Wykaz obiektów znajdujących się w ewidencji i rejestrze zabytków .....	74
13. załącznik nr 2 – Wykaz stanowisk i zabytków archeologicznych.....	81

## WSTĘP

---

Niniejszy program został sporządzony w związku z ustawowym obowiązkiem wynikającym z art. 87 ustawy o ochronie zabytków i opiece nad zabytkami z 23 lipca 2003 r. (t.j. Dz. U. z 2018 r. poz. 2067).

W programie przedstawiono zagadnienia prawne i około prawne dotyczące ochrony zabytków na terenie gminy Lipno. Omówiono regulacje dotyczące ochrony zabytków oraz dokumenty programowe na poziomie państwa, województwa, powiatu i gminy. Scharakteryzowana została materia zabytkowa na terenie gminy, z wyszczególnieniem zabytków reprezentacyjnych, zabytków należących do gminy oraz zabytków wpisanych do rejestru zabytków. Dokonano analizy szans i zagrożeń oraz przedstawiono założenia programowe. W programie ujęto również instrumentarium realizacji programu opieki nad zabytkami oraz zasady oceny jego realizacji. Ostatni rozdział poświęcono źródłom finansowania programu opieki nad zabytkami z wyszczególnieniem środków krajowych, wojewódzkich, powiatowych oraz środków pochodzących z programów unijnych. W załącznikach zawarto wykaz zabytków znajdujących się w ewidencji i rejestrze zabytków oraz wykaz zabytków archeologicznych i stanowisk archeologicznych znajdujących się na terenie gminy Lipno.

Aktualizacja programu opieki nad zabytkami ma na celu zbudowanie podstaw wspólnej polityki ochrony zabytków na terenie powiatu lipnowskiego i gminy Lipno. Nadrzędną intencją jest ochrona dziedzictwa kulturowego, jego renowacja i, w miarę możliwości, właściwie przeprowadzona adaptacja, która zapewni jego prawidłowe wykorzystanie i utrzymanie w dobrym stanie technicznym. Istotna jest również renowacja zieleni komponowanej, a także zachowanie historycznych układów urbanistycznych, ładu przestrzennego, otoczenia zabytków oraz powoływania i zagospodarowania parków kulturowych. W programie poruszono również kwestie dotyczące edukacji społeczeństwa w materii dotyczącej ochrony zabytków oraz historii regionu. Zawarto także postulaty dotyczące rozwoju turystyki w oparciu o istniejące zabytki oraz sposoby ich właściwego promowania.

Niniejszy dokument stanowi swoiste podsumowanie wiedzy dotyczącej ilości oraz stanu zachowania zabytków na terenie gminy, stanu ochrony (w tym ochrony prawnej i około prawnej) a także planów jej rozwoju.

# 1. PODSTAWA PRAWNA OPRACOWANIA GMINNEGO PROGRAMU OPIEKI NAD ZABYTKAMI

---

Obowiązek opracowania Gminnego Programu Opieki nad Zabytkami został zawarty w ustawie z 23 lipca 2003 r. o ochronie zabytków i opiece nad zabytkami (t.j. Dz. U. z 2018 r. poz. 2067). Art. 87 powyższej ustawy, stanowi iż:

1. *Zarząd województwa, powiatu lub wójt (burmistrz, prezydent miasta) sporządza na okres 4 lat odpowiednio wojewódzki, powiatowy lub gminny program opieki nad zabytkami.*
2. *Programy, o których mowa w ust. 1, mają na celu, w szczególności:*
  - 1) *włączenie problemów ochrony zabytków do systemu zadań strategicznych, wynikających z koncepcji przestrzennego zagospodarowania kraju;*
  - 2) *uwzględnianie uwarunkowań ochrony zabytków, w tym krajobrazu kulturowego i dziedzictwa archeologicznego, łącznie z uwarunkowaniami ochrony przyrody i równowagi ekologicznej;*
  - 3) *zahamowanie procesów degradacji zabytków i doprowadzenie do poprawy stanu ich zachowania;*
  - 4) *wyeksponowanie poszczególnych zabytków oraz walorów krajobrazu kulturowego;*
  - 5) *podejmowanie działań zwiększających atrakcyjność zabytków dla potrzeb społecznych, turystycznych i edukacyjnych oraz wspieranie inicjatyw sprzyjających wzrostowi środków finansowych na opiekę nad zabytkami;*
  - 6) *określenie warunków współpracy z właścicielami zabytków, eliminujących sytuacje konfliktowe związane z wykorzystaniem tych zabytków;*
  - 7) *podejmowanie przedsięwzięć umożliwiających tworzenie miejsc pracy związanych z opieką nad zabytkami. (...)*

Wojewódzki, powiatowy i gminny program opieki nad zabytkami przyjmuje odpowiednio sejmik województwa, rada powiatu i rada gminy, po uzyskaniu opinii wojewódzkiego konserwatora zabytków

Gminny Program Opieki nad Zabytkami jest publikowany w wojewódzkim dzienniku urzędowym. Ustawa nakłada również obowiązek sporządzania co 2 lata sprawozdań z ich wykonywania które są przedstawiane radzie gminy.

Warto również mieć na uwadze przepis art. 21, stanowiący, że: „*Ewidencja zabytków jest podstawą do sporządzania programów opieki nad zabytkami przez województwa, powiaty i gminy.*” Konfrontując powyższy przepis z art. 22 ustawy (nakładającym m.in. na gminy obowiązek prowadzenia tzw. Gminnej Ewidencji Zabytków) należy przyjąć, iż gminna ewidencja jest podstawą sporządzenia programów powiatowych, które poza skonstruowaniem programu ochrony dla zabytków należących sensu *stricto* do powiatów, mają na celu podsumowanie i koordynację działań gminnych.

## 2. UWARUNKOWANIA PRAWNE OCHRONY I OPIEKI NAD ZABYTKAMI W POLSCE

---

### 2.1. KONSTYTUCJA RZECZYPOSPOLITEJ POLSKIEJ (Dz. U. 1997 NR 78 POZ. 483 )

Umocowanie prawne ochrony zabytków determinowane jest przede wszystkim Konstytucją Rzeczypospolitej Polskiej z 1997 r. (Dz. U. 1997 nr 78 poz. 483 ) stojącą najwyżej w hierarchii źródeł prawa krajowego.

Preambuła Konstytucji stanowi, iż: „(...) wdzięczni naszym przodkom za ich pracę, za walkę o niepodległość okupioną ogromnymi ofiarami, za kulturę zakorzenioną w chrześcijańskim dziedzictwie Narodu i ogólnoludzkich wartościach, nawiązując do najlepszych tradycji Pierwszej i Drugiej Rzeczypospolitej, zobowiązani, by przekazać przyszłym pokoleniom wszystko, co cenne z ponad tysiącletniego dorobku (...)”. Naród polski zobowiązuje się do przekazania potomkom dorobku kulturowego, zatem oczywistym wnioskiem jest wynikająca z tego ochrona dóbr kultury.

Art. 5 konstytucji stanowi pośrednią podstawę ochrony dóbr kultury, zawierając zapis: „Rzeczpospolita Polska strzeże niepodległości i nienaruszalności swojego terytorium, zapewnia wolności i prawa człowieka i obywatela oraz bezpieczeństwo obywateli, strzeże dziedzictwa narodowego oraz zapewnia ochronę środowiska, kierując się zasadą zrównoważonego rozwoju.” Artykuł ten określa podstawowe funkcje państwa. Z ich wymienienia wynikają konkretne kompetencje organów państwowych. Zauważyć należy, że równoważnie postawiono problem niepodległości, jak i ochrony dziedzictwa narodowego, podkreślając tym samym jego wysokie znaczenie.

Warto w tym miejscu zastanowić się nad terminem „dziedzictwa narodowego”, który wydaje się być niejednoznaczny z pojęciem „zabytku”. Zakres pojęcia rozumianego pod postacią „dziedzictwa narodowego” w przeciwieństwie do „zabytku” jest bardzo szeroki i może obejmować wszelkie wytwory kulturowe: przyrodę, sztukę, architekturę, literaturę czy technikę.

Art. 6 Konstytucji stanowi, że: „Rzeczpospolita Polska stwarza warunki upowszechniania i równego dostępu do dóbr kultury, będącej źródłem tożsamości narodu polskiego, jego trwania i rozwoju.” Wprowadza on termin „dobra kultury”, który obecnie nie istnieje (funkcjonował on w ustawie o ochronie dóbr kultury z 1962 r., obowiązującej jeszcze w czasie uchwalania Konstytucji), zastąpiony pojęciem „zabytek”. Udostępnienie dóbr kultury można również rozumieć jako potrzebę ich ochrony, bowiem nie sposób zapewnić dostępu do dobra nieistniejącego.



Wskazać również należy art. 73 Konstytucji, stanowiący, iż: „Każdemu zapewnia się wolność twórczości artystycznej, badań naukowych oraz ogłaszania ich wyników, wolność nauczania, a także wolność korzystania z dóbr kultury.” Adresatem art. 6, jak i 73 są władze publiczne, nie regulują one zatem stosunków prywatnych. Oba przepisy należy rozpatrywać w związku z „zasadą równego dostępu do dóbr kultury”.

Z kolei szeroko traktowany jest przepis art. 86, zgodnie z którym: „Każdy jest obowiązany do dbałości o stan środowiska i ponosi odpowiedzialność za spowodowane przez siebie jego pogorszenie. Zasady tej odpowiedzialności określa ustawa.” Powyższą normę interpretuje się rozszerzając przedmiot ochrony także na zabytki a przede wszystkim na zabytkową zielen komponowaną, taką jak np. zabytkowe parki podworskie.

## **2.2 USTAWA Z 23 LIPCA 2003 R. O OCHRONIE ZABYTEKÓW I OPIECE NAD ZABYTEKAMI (T.J. DZ. U. Z 2018 R. POZ. 2067)**

Podstawę krajowych regulacji w dziedzinie ochrony zabytków stanowi ustawa z 23 lipca 2003 r. o ochronie zabytków i opiece nad zabytkami. W zakresie przedmiotowym ochronie prawnej poddane są zabytki. Art. 3 u.o.z., będący słowniczkiem ustawowym, definiuje pojęcie zabytku jako: „nieruchomość lub rzecz ruchomą, ich części lub zespoły, będące dziełem człowieka lub związane z jego działalnością i stanowiące świadectwo minionej epoki bądź zdarzenia, których zachowanie leży w interesie społecznym ze względu na posiadaną wartość historyczną, artystyczną lub naukową”.

Powyższy art. dzieli zabytki na:

- nieruchome
- ruchome
- zabytki archeologiczne

Słowniczek ustawowy definiuje zabytki nieruchome jako: „nieruchomość, jej część lub zespół nieruchomości o której mowa w pkt. 1”. Podobnie, zabytek ruchomy to: „rzecz ruchoma, jej część lub zespół rzeczy ruchomych, o których mowa w pkt. 1”, zaś zabytek archeologiczny: „zabytek nieruchomy, będący powierzchnią, podziemną lub podwodną pozostałością egzystencji i działalności człowieka, złożoną z nawarstwień kulturowych i znajdujących się w nich wytworów bądź ich śladów albo zabytek ruchomy, będący tym wytworem”.

Art. 6 stanowi dopełnienie art. 3 będąc katalogiem otwartym zabytków objętych ochroną prawną. Oznacza to, że przedstawiona przez ustawodawcę lista ma charakter przykładowy. W rzeczywistości za zabytek może być uznany obiekt nie ujęty w art. 6 u.o.z. Katalog jest jednak dosyć szeroki i składają się na niego:

1. Zabytki nieruchome będące, w szczególności:

- krajobrazami kulturowymi,
- układami urbanistycznymi, ruralistycznymi i zespołami budowlanymi,
- dziełami architektury i budownictwa,
- dziełami budownictwa obronnego,
- obiektami techniki, a zwłaszcza kopalniami, hutami, elektrowniami i innymi zakładami przemysłowymi,
- cmentarzami,
- parkami, ogrodami i innymi formami zaprojektowanej zieleni,
- miejscami upamiętniającymi wydarzenia historyczne bądź działalności wybitnych osobistości lub instytucji.

2. Zabytki ruchome będące, w szczególności:

- dziełami sztuk plastycznych, rzemiosła artystycznego i sztuki użytkowej,
- kolekcjami stanowiącymi zbiory przedmiotów zgromadzonych i uporządkowanych według koncepcji
- osób, które tworzyły te kolekcje,
- numizmatami oraz pamiątkami historycznymi, a zwłaszcza militariami, sztandarami, pieczęciami,
- odznakami, medalami i orderami,
- wytworami techniki, a zwłaszcza urządzeniami, środkami transportu oraz maszynami i narzędziami
- świadczącymi o kulturze materialnej, charakterystycznymi dla dawnych i nowych form gospodarki,
- dokumentującymi poziom nauki i rozwoju cywilizacyjnego,
- materiałami bibliotecznymi, o których mowa w art. 5 ustawy z dnia 27 czerwca 1997 r. o bibliotekach (Dz. U. Nr 85, poz. 539, z 1998 r. Nr 106, poz. 668, z 2001 r. Nr 129, poz. 1440 oraz 2002 r. Nr 113, poz. 984),
- instrumentami muzycznymi,
- wytworami sztuki ludowej i rękodzieła oraz innymi obiektami etnograficznymi,
- przedmiotami upamiętniającymi wydarzenia historyczne bądź działalność wybitnych osobistości lub instytucji.

3. Zabytki archeologiczne będące, w szczególności:

- pozostałościami terenowymi pradziejowego i historycznego osadnictwa,
- cmentarzyskami,

- kurhanami,
- reliktnami działałności gospodarczej, religijnej i artystycznej.

W art. 4 ustawy określono zakres działał w dziedzinie ochrony zabytków sprawowany przez organy administracji publicznej:

1. Zapewnienie warunków prawnych, organizacyjnych i finansowych umożliwiającym trwałe zachowanie zabytków oraz ich zagospodarowanie i utrzymanie;
2. Zapobieganie zagrożeniom mogącym spowodować uszczerbek dla wartości zabytków;
3. Udaremnianie niszczenia i niewłaściwego korzystania z zabytków;
4. Przeciwdziałałanie kradzieży, zaginięciu lub nielegalnemu wywozowi zabytków za granicę;
5. Kontrolę stanu zachowania i przeznaczenia zabytków;

Z kolei formy ochrony prawnej zabytku reguluje art. 7, zgodnie z którym są nimi:

1. Wpis do rejestru zabytków,
2. Uznanie za pomnik historii,
3. Utworzenie parku kulturowego,
4. Ustalenia ochrony w miejscowym planie zagospodarowania przestrzennego, albo w decyzji o ustaleniu lokalizacji inwestycji celu publicznego, decyzji o warunkach zabudowy, decyzji o zezwoleniu na realizację inwestycji drogowej, decyzji o ustaleniu lokalizacji linii kolejowej lub decyzji o zezwoleniu na realizację inwestycji w zakresie lotniska użytku publicznego.

Art. 89 u.o.z. wymienia organy ochrony zabytków, którymi są:

1. Minister właściwy do spraw kultury i ochrony dziedzictwa narodowego, w imieniu którego zadania i kompetencje, w tym zakresie, wykonuje Generalny Konserwator Zabytków;
2. Wojewoda, w imieniu którego zadania i kompetencje, w tym zakresie, wykonuje wojewódzki konserwator zabytków.

Ustawa reguluje również prawa i obowiązki nałożone na samorząd terytorialny (zarządy województwa, powiatu i gminy oraz starostę, wójta lub burmistrza). Zgodnie z art. 16 ust. 3, Wójt (burmistrz, prezydent miasta), w uzgodnieniu z wojewódzkim konserwatorem zabytków, sporządza plan ochrony parku kulturowego, który wymaga zatwierdzenia przez radę gminy. Wójt (burmistrz, prezydent miasta) prowadzi gminną ewidencję zabytków w formie zbioru kart adresowych zabytków nieruchomych z terenu gminy. Warto pamiętać, że jeśli w trakcie prowadzenia robót budowlanych lub ziemnych, odkrył przedmiot, co do którego istnieje przypuszczenie, iż jest on zabytkiem, Wykonawca jest zobowiązany niezwłocznie zawiadomić o tym właściwego wojewódzkiego konserwatora zabytków, a jeśli nie jest to możliwe,

właściwego wójta (burmistrza, prezydenta miasta), który jest z kolei ustawowo związany do zawiadomienia organów ochrony zabytków.

Także organy administracji centralnej ujęte są w przepisach u.o.z. Art. 18 stanowi: „Ochronę zabytków i opiekę nad zabytkami uwzględnia się przy sporządzaniu i aktualizacji koncepcji przestrzennego zagospodarowania kraju (...)”, a art. 88: „W celu koordynacji przedsięwzięć związanych z ochroną zabytków w razie konfliktu zbrojnego Rada Ministrów może utworzyć, w drodze rozporządzenia, Polski Komitet Doradczy, będący jej organem pomocniczym.”

Ustawa reguluje także zagospodarowanie zabytków, prowadzenie badań, prac i robót oraz podejmowanie innych działań przy zabytkach, nadzór konserwatorski, wywóz zabytków za granicę, sprawę restytucji zabytków wywiezionych niezgodnie z prawem z państwa członkowskiego Unii Europejskiej, zasady finansowania opieki nad zabytkami, zasady opieki nad zabytkami w trakcie konfliktu zbrojnego lub sytuacji kryzysowych oraz regulacje dotyczące funkcji społecznego opiekuna zabytków. W zakresie podmiotowym ustawa reguluje przede wszystkim działanie organów ochrony zabytków. poprzez sprecyzowanie procesu ich powstawania, organizacji i obowiązków.

### **2.3 USTAWA Z DNIA 27 MARCA 2003 R. O PLANOWANIU I ZAGOSPODAROWANIU PRZESTRZENNYM (T.J. DZ.U. Z 2018 R. POZ. 1945)**

Niniejsza ustawa w art. 1 ust. 2 pkt. 2 stanowi, iż: „1. *W planowaniu i zagospodarowaniu przestrzennym uwzględnia się zwłaszcza: (...) 4) wymagania ochrony dziedzictwa kulturowego i zabytków oraz dóbr kultury współczesnej;*”. Z kolei art. 3 określa, że: „*Kształtowanie i prowadzenie polityki przestrzennej na terenie gminy, w tym uchwalanie studium uwarunkowań i kierunków zagospodarowania przestrzennego gminy oraz miejscowych planów zagospodarowania przestrzennego, z wyjątkiem morskich wód wewnętrznych, morza terytorialnego i wyłącznej strefy ekonomicznej oraz terenów zamkniętych, należy do zadań własnych gminy.*”

Zgodnie z przepisami ustawy, w studiach zagospodarowania przestrzennego, planach jak i decyzjach o warunkach zabudowy uwzględnia się stan dziedzictwa kulturowego i zabytków oraz dóbr kultury współczesnej a także obszary i zasady ochrony dziedzictwa kulturowego i zabytków i dóbr kultury współczesnej.

### **2.4 USTAWA Z DNIA 7 LIPCA 1994 R. - PRAWO BUDOWLANE (T.J. DZ.U. Z 2018 R. POZ. 1202)**

Ustawa zawiera wyłączenie jej stosowania w przepisie art. 2 ust.2 pkt.3, stanowiąc: „*Przepisy ustawy nie naruszają przepisów odrębnych, a w szczególności: (...) 3) o ochronie zabytków i*

*opiece nad zabytkami – w odniesieniu do obiektów i obszarów wpisanych do rejestru zabytków oraz obiektów i obszarów objętych ochroną konserwatorską na podstawie miejscowego planu zagospodarowania przestrzennego.”*

Ustawa określa również, iż obiekt budowlany wraz ze związanymi z nim urządzeniami budowlanymi należy, biorąc pod uwagę przewidywany okres użytkowania, projektować i budować w sposób określony w przepisach, w tym techniczno-budowlanych, oraz zgodnie z zasadami wiedzy technicznej, zapewniając ochronę obiektów wpisanych do rejestru zabytków oraz obiektów objętych ochroną konserwatorską.

Z kolei art. 39 określa procedurę prowadzenia robót budowlanych przy obiekcie wpisanym do rejestru zabytków. Zgodnie z jego postanowieniami:

*„1. Prowadzenie robót budowlanych przy obiekcie budowlanym wpisanym do rejestru zabytków lub na obszarze wpisanym do rejestru zabytków wymaga, przed wydaniem decyzji o pozwoleniu na budowę, uzyskania pozwolenia na prowadzenie tych robót, wydanego przez właściwego wojewódzkiego konserwatora zabytków.*

*2. Pozwolenie na rozbiórkę obiektu budowlanego wpisanego do rejestru zabytków może być wydane po uzyskaniu decyzji Generalnego Konserwatora Zabytków działającego w imieniu ministra właściwego do spraw kultury i ochrony dziedzictwa narodowego o skreśleniu tego obiektu z rejestru zabytków.*

*3. W stosunku do obiektów budowlanych oraz obszarów niewpisanych do rejestru zabytków, a ujętych w gminnej ewidencji zabytków, pozwolenie na budowę lub rozbiórkę obiektu budowlanego wydaje właściwy organ w uzgodnieniu z wojewódzkim konserwatorem zabytków.*

*4. Wojewódzki konserwator zabytków jest obowiązany zająć stanowisko w sprawie wniosku o pozwolenie na budowę lub rozbiórkę obiektów budowlanych, o których mowa w ust. 3, w terminie 30 dni od dnia jego doręczenia. Niezajęcie stanowiska w tym terminie uznaje się jako brak zastrzeżeń do przedstawionych we wniosku rozwiązań projektowych.”*

Właściwy organ może również, w drodze decyzji, nałożyć na inwestora obowiązek uzyskania pozwolenia na wykonanie określonego obiektu lub robót budowlanych jeżeli ich realizacja może naruszać ustalenia miejscowego planu zagospodarowania przestrzennego lub spowodować pogorszenie stanu środowiska lub stanu zachowania zabytków.

## **2.5 USTAWA Z DNIA 27 KWIETNIA 2001 R. PRAWO OCHRONY ŚRODOWISKA (T.J. DZ.U. Z 2018 R. POZ. 799)**

Ustawa określa, iż ochrona powierzchni ziemi polega na zapewnieniu jak najlepszej jej jakości, w szczególności przez m.in. zachowaniu wartości kulturowych, z uwzględnieniem zabytków archeologicznych.

Finansowanie ochrony środowiska i gospodarki wodnej obejmuje m.in. działania związane z utrzymaniem i zachowaniem parków oraz ogrodów, będących przedmiotem ochrony na podstawie przepisów o ochronie zabytków i opiece nad zabytkami.

Sejmik województwa może, w drodze uchwały, w celu zapobieżenia negatywnemu oddziaływaniu na środowisko lub na zabytki określić dla terenu województwa bądź jego części rodzaje lub jakość paliw dopuszczonych do stosowania, a także sposób realizacji i kontroli tego obowiązku.

Należy podkreślić że przepisy prawa ochrony środowiska i prawa ochrony zabytków często zachodzą na siebie i chronią ten sam przedmiot ochrony prawnej (np. zabytkowe parki, lub drzewa).

## **2.6 USTAWA Z DNIA 16 KWIETNIA 2004 R. O OCHRONIE PRZYRODY (T.J. DZ.U. Z 2018 R. POZ. 1614)**

Ustawa definiuje tereny zielone jako tereny wraz z infrastrukturą techniczną i budynkami funkcjonalnie z nimi związanymi, pokryte roślinnością, znajdujące się w granicach wsi o zwartej zabudowie lub miast, pełniące funkcje estetyczne, rekreacyjne, zdrowotne lub osłonowe, a w szczególności parki, zieleńce, promenady, bulwary, ogrody botaniczne, zoologiczne, jordanowskie i zabytkowe oraz cmentarze, a także zieleń towarzyszącą ulicom, placom, zabytkowym fortyfikacjom, budynkom, składowiskom, lotniskom oraz obiektom kolejowym i przemysłowym. Można zatem zakładać, że chroniony jest nie tylko zabytek, ale także jego bezpośrednie otoczenie.

Zezwolenie na usunięcie drzew lub krzewów z terenu nieruchomości wpisanej do rejestru zabytków wydaje wojewódzki konserwator zabytków. Nalicza on i pobiera opłaty niezbędne do wydania zezwolenia na usunięcie drzew lub krzewów choć może od niej odstąpić na podstawie art. 86 ust. 1 pkt. 1 – 13. Warty podkreślenia jest fakt, iż opłaty za usunięcie drzew lub krzewów z terenu uzdrowisk, obszaru ochrony uzdrowiskowej, terenu nieruchomości wpisanej do rejestru zabytków oraz terenów zieleni są o 100% wyższe od opłat ustalonych na podstawie ustawowych stawek.

## **2.7 USTAWA Z DNIA 21 SIERPNI 1997 R. O GOSPODARCE NIERUCHOMOŚCIAMI (T.J. DZ.U. Z 2018 R. POZ. 2204)**

Celami publicznymi, w rozumieniu powyższej ustawy jest m.in. opieka nad nieruchomościami stanowiącymi zabytki w rozumieniu przepisów o ochronie zabytków i opiece nad zabytkami. Sprzedaż, zamiana, darowizna lub oddanie w użytkowanie wieczyste

nieruchomości wpisanych do rejestru zabytków, stanowiących własność Skarbu Państwa lub jednostki samorządu terytorialnego, a także wnoszenie tych nieruchomości jako wkładów niepieniężnych (aportów) do spółek, wymaga pozwolenia wojewódzkiego konserwatora zabytków.

Z kolei jeżeli przedmiotem umowy o oddanie nieruchomości gruntowej w użytkowanie wieczyste jest nieruchomość wpisana do rejestru zabytków, przy określaniu sposobu korzystania z tej nieruchomości można nałożyć, w razie potrzeby, na nabywcę obowiązek odbudowy lub remontu położonych na niej zabytkowych obiektów budowlanych, w terminie określonym w umowie. Podobnie w przypadku decyzji o ustanowieniu trwałego zarządu można nałożyć, w miarę potrzeby, na jednostkę organizacyjną obowiązek odbudowy lub remontu położonych na tej nieruchomości zabytkowych obiektów budowlanych, w terminie określonym w decyzji.

Podziału nieruchomości wpisanej do rejestru zabytków dokonuje się po uzyskaniu pozwolenia wojewódzkiego konserwatora zabytków na podział tej nieruchomości.

## **2.8 USTAWA Z DNIA 25 PAŹDZIERNIKA 1991 R. O ORGANIZOWANIU I PROWADZENIU DZIAŁALNOŚCI KULTURALNEJ (T.J. DZ.U. Z 2018 R. POZ. 1983)**

W art. 1 ustawa określa iż państwo sprawuje mecenat nad działalnością kulturalną polegający na wspieraniu i promocji twórczości, edukacji i oświaty kulturalnej, działań i inicjatyw kulturalnych oraz opieki nad zabytkami.

Ustawa nadaje również uprawnienia ministrowi właściwemu do spraw kultury i ochrony dziedzictwa narodowego, innym ministrom i kierownikom urzędów centralnych w odniesieniu do podległych im ośrodków i instytucji kultury, a także jednostkom samorządu terytorialnego, w postaci przyznawania stypendiów osobom zajmującym się twórczością artystyczną, upowszechnianiem kultury oraz opieką nad zabytkami. Stypendium polega na przyznaniu środków finansowych osobom realizującym określone przedsięwzięcia w zakresie twórczości artystycznej, opieki nad zabytkami lub upowszechniania kultury.

## **2.9 USTAWA Z DNIA 24 KWIETNIA 2003 R. O DZIAŁALNOŚCI POŻYTKU PUBLICZNEGO I WOLONTARIACIE (T.J. DZ.U. Z 2019 R. POZ. 688)**

Art. 3 ustawy określa, że: *„Działalnością pożytku publicznego jest działalność społecznie użyteczna, prowadzona przez organizacje pozarządowe w sferze zadań publicznych określonych w ustawie.”* Natomiast zgodnie z rozumieniem ustawy, na podstawie art. 4 ust. 1 pkt 4 i 16, przez sferę zadań publicznych należy rozumieć zadania w zakresie m.in.:

*„podtrzymywania i upowszechniania tradycji narodowej, pielęgnowania polskości oraz rozwoju świadomości narodowej, obywatelskiej i kulturowej” oraz „kultury, sztuki, ochrony dóbr kultury i dziedzictwa narodowego”.*

## **2.10 USTAWA Z DNIA 21 LISTOPADA 1996 R. O MUZEACH (T.J. DZ.U. Z 2018 R. POZ. 720)**

Z perspektywy prawa ochrony zabytków, powyższa ustawa skupia się na zabytkach ruchomych, określając zadania muzeów na przechowywaniu, ochronie, katalogowaniu oraz konserwacji zabytków. Ustawa nadaje również muzeom prawo pierwokupu zabytków.

## **2.11 USTAWA Z DNIA 27 CZERWCA 1997 R. O BIBLIOTEKACH (T.J. DZ.U. Z 2018 R. POZ. 574)**

W art. 6 ustawa określa iż zbiory bibliotek mające wyjątkową wartość i znaczenie dla dziedzictwa narodowego stanowią, w całości lub części, narodowy zasób biblioteczny. Natomiast narodowy zasób biblioteczny podlega szczególnej ochronie. Przy ministrze właściwym do spraw kultury i ochrony dziedzictwa narodowego działa Rada do Spraw Narodowego Zasobu Bibliotecznego. Do zakresu działania Rady, jako organu opiniodawczo-doradczego w sprawach narodowego zasobu bibliotecznego, należy w szczególności:

1. opiniowanie wniosków organizatorów bibliotek o włączenie ich zbiorów do narodowego zasobu bibliotecznego oraz przedstawianie ministrowi propozycji dotyczących zatwierdzenia tych wniosków;
2. opiniowanie systemu informacji o narodowym zasobie bibliotecznym;
3. opracowywanie i przyjmowanie planów pracy dotyczących narodowego zasobu bibliotecznego;

Regulacje dotyczące narodowego zasoby bibliotecznego oraz działania Rady są szerzej określone w przepisach art. 6 ust. 2a-3 powyższej ustawy.

## **2.12 USTAWA Z DNIA 14 LIPCA 1983 R. O NARODOWYM ZASOBIE ARCHIWALNYM I ARCHIWACH (T.J. DZ.U. Z 2019 R. POZ. 553)**

Zgodnie z przepisami niniejszej ustawy do zwrotu, znajdujących się na terytorium Rzeczypospolitej Polskiej i wywiezionych niezgodnie z prawem z terytorium państwa członkowskiego Unii Europejskiej, materiałów archiwalnych, od wytworzenia których upłynęło: więcej niż 50 lat albo 50 lat lub mniej, jeżeli stanowią państwowy zasób archiwalny



stosuje się odpowiednio przepisy rozdziału 6 ustawy z dnia 23 lipca 2003 r. o ochronie zabytków i opiece nad zabytkami, z tym że organem właściwym do prowadzenia postępowania dotyczącego zwrotu jest Naczelny Dyrektor Archiwów Państwowych. Ustawa chroni zatem szczególną formę zabytków jaką są materiały archiwalne.

### **2.13 USTAWA Z DNIA 8 MARCA 1990 R. O SAMORZĄDZIE GMINNYM (T.J. DZ.U. Z 2019 R. POZ. 506)**

Art. 7 ust. 1 definiuje zadania gminy, zgodnie z którymi: „ 1. Zaspokajanie zbiorowych potrzeb wspólnoty należy do zadań własnych gminy. W szczególności zadania własne obejmują sprawy: (...) 9)kultury, w tym bibliotek gminnych i innych instytucji kultury oraz ochrony zabytków i opieki nad zabytkami;(...)”. Wobec tego należy stwierdzić, że wykonywanie zadań w zakresie kultury i ochrony zabytków jest ustawowym zadaniem samorządów gminnych.

### 3. UWARUNKOWANIA ZEWNĘTRZNE OCHRONY DZIEDZICTWA KULTUROWEGO

---

#### 3.1 STRATEGICZNE CELE POLITYKI PAŃSTWA W ZAKRESIE OCHRONY ZABYTEKÓW I OPIEKI NAD ZABYTEKAMI

##### 3.1.1 Narodowa Strategia Rozwoju Kultury na lata 2004-2020

Strategiczne cele polityki państwa w zakresie ochrony zabytków i opieki nad zabytkami zostały zawarte w dokumencie – *Narodowa Strategia Rozwoju Kultury na lata 2004-2013* i jej uszczegółowieniu „*Uzupełnienie Narodowej Strategii Rozwoju Kultury na lata 2004-2020*”. Są to rządowe dokumenty tworzące ramy dla nowoczesnego mecenatu państwa w sferze kultury, a przede wszystkim dla nowocześnie pojmowanej polityki kulturalnej państwa, funkcjonującej w warunkach rynkowych. Dokumentem służącym wdrożeniu Narodowej Strategii Rozwoju Kultury jest Narodowy Program Kultury „*Ochrona Zabytków i Dziedzictwa Kulturowego na lata 2004-2013*”.

Ważną część dziedzictwa kulturowego Polski stanowi kultura tradycyjna, nie dająca się niczym zastąpić w kulturze narodowej. Główne kierunki sprawowanego przez Państwo mecenatu nad kulturą ludową to: opieka nad twórcami i twórczością, promocja w kraju i za granicą, edukacja kulturalna tj. przekazywanie dziedzictwa kulturalnego młodemu pokoleniu i kształtowanie w nim poczucia tożsamości regionalnej.

Głównym celem strategicznym jest zrównoważenie rozwoju kultury w regionach, natomiast cele cząstkowe, to zachowanie dziedzictwa kulturowego i aktywna ochrona zabytków.

Narodowym Programem Kultury zawierającym chronologiczny tok działań koniecznych do wykonania w ramach realizacji strategii tak, by osiągnąć założone cele, jest *Narodowy Program Kultury „Ochrona zabytków i dziedzictwa kulturowego”*, którego celem jest poprawa stanu i dostępności zabytków poprzez:

1. tworzenie warunków instytucjonalnych, prawnych i organizacyjnych w sferze dokumentacji i ochrony zabytków;
2. kompleksową rewaloryzację zabytków i ich adaptację na cele społeczne;
3. zwiększenie roli zabytków w rozwoju turystyki i przedsiębiorczości;
4. tworzenie zintegrowanych narodowych produktów turystycznych;
5. promocję polskiego dziedzictwa kulturowego w Polsce i za granicą;
6. wzmocnienie zasobów ludzkich w sferze ochrony zabytków;
7. podnoszenie świadomości społecznej dotyczącej dziedzictwa kulturowego;
8. zabezpieczenie zabytków i archiwaliów przed nielegalnym wywozem za granicę.

W programie zapisano następujące priorytety i działania:

### **Priorytet 1. Aktywne zarządzanie zasobem stanowiącym materialne dziedzictwo kulturowe**

Działania realizowane w ramach niniejszego priorytetu mają na celu materialną poprawę stanu zabytków, ich adaptację i rewitalizację oraz zwiększenie dostępności do nich mieszkańców, turystów i inwestorów. Realizacja działań pozwoli na zwiększenie atrakcyjności regionów, a także wykorzystanie przez nie potencjału związanego z posiadanym dziedzictwem kulturowym.

- ▲ **Działanie 1.1** Budowa nowoczesnych rozwiązań organizacyjno - finansowych w sferze ochrony zabytków
- ▲ **Działanie 1.2** Kompleksowa rewaloryzacja zabytków i ich adaptacja na cele kulturalne, turystyczne, edukacyjne, rekreacyjne i inne cele społeczne
- ▲ **Działanie 1.3** Zwiększenie roli zabytków w rozwoju turystyki i przedsiębiorczości poprzez tworzenie zintegrowanych narodowych produktów turystycznych

### **Priorytet 2. Edukacja i administracja na rzecz ochrony i zachowania dziedzictwa kulturowego**

- **Działanie 2.1** Rozwój zasobów ludzkich oraz podnoszenie świadomości społecznej w sferze ochrony dziedzictwa kulturowego
- **Działanie 2.2** Ochrona i zachowanie dziedzictwa kulturowego przed nielegalnym wywozem, wwozem i przewozem za granicę

*Uzupełnienie Narodowej Strategii Rozwoju Kultury na lata 2004-2020, opracowane przez Ministerstwo Kultury i Dziedzictwa Narodowego w 2005 r., zawiera opis Programu Operacyjnego „Dziedzictwo Kulturowe”. Celem programu jest intensyfikacja ochrony i upowszechniania dziedzictwa kulturowego, w tym kompleksowa poprawa stanu zabytków. Program dotyczy również placówek emigracyjnych oraz zabytków polskich i z Polską związanych, znajdujących się poza granicami kraju. Cele cząstkowe programu to:*

- a) poprawa stanu zachowania zabytków;
- b) zwiększenie narodowego zasobu dziedzictwa kulturowego (w tym także dziedzictwa archeologicznego);
- c) kompleksowa rewaloryzacja zabytków i ich adaptacja na cele inne niż kulturalne;
- d) zwiększenie roli zabytków i muzealiów w rozwoju turystyki i przedsiębiorczości poprzez tworzenie zintegrowanych produktów turystycznych;

- e) poprawa warunków instytucjonalnych, prawnych i organizacyjnych w zakresie ochrony zabytków i ich dokumentacji;
- f) zabezpieczenie zabytków, muzealiów i archiwaliów przed skutkami klęsk żywiołowych, kradzieżami i nielegalnym wywozem za granicę.

### 3.1.2 Krajowy Program Opieki nad Zabytkami

Krajowy program ochrony zabytków został utworzony na podstawie przepisów art. 84 i 85 u.o.z. Program ma stanowić kluczowy instrument planowania politycznego w zakresie ochrony zabytków poprzez ocenę chronionego zasobu, określenie strategicznych celów, kierunków działań i zadań poszczególnych adresatów i ich sposobów finansowania oraz ustalenie harmonogramu ich wykonania.

W programie dokonano diagnozy stanu ochrony zabytków w następujących płaszczyznach:

- organizacji i zadań organów ochrony zabytków w Polsce,
- stanu zachowania zabytków w Polsce, w tym roli i znaczenia rejestru zabytków oraz systemów informacji o zabytkach,
- komunikacji, porozumienia i współpracy w obszarze ochrony zabytków w Polsce.

Ponadto dokonano analizy mocnych i słabych stron ochrony zabytków, zagrożeń i szans (SWOT). Jako główny cel programu sformułowano: „wzmocnienie roli dziedzictwa kulturowego i ochrony zabytków w rozwoju potencjału kulturowego i kreatywnego Polaków”.

W celu realizacji powyższego celu, opracowano szczegółowe zadania:

- ♣ wspieranie rozwiązań systemowych na rzecz ochrony zabytków w Polsce,
- ♣ wzmocnienie synergii działania organów ochrony zabytków,
- ♣ tworzenie warunków do aktywnego uczestnictwa w kulturze, edukacji na rzecz dziedzictwa kulturowego oraz jego promocji i reinterpretacji.

Dla wymienionych w programie celów i zadań opracowano harmonogramy realizacji wraz z planami finansowymi. Program zawiera również projekt systemu wdrażania, monitoringu i ewaluacji oraz analizę ryzyka.

Krajowy program posiada również zagadnienia horyzontalne którymi są tematy wiodące, których problematyka została poruszona w co najmniej dwóch obszarach diagnozy oraz dwóch celach szczegółowych. Są to:

- podniesienie sprawności i skuteczności działań organów ochrony zabytków, w tym jakości merytorycznej decyzji administracyjnych (szkolenia, standaryzacja działań,

itp.);

- porządkowanie rejestru zabytków oraz stworzenie wiarygodnej metodologicznie diagnozy stanu zachowania zabytków nieruchomych;
- zwiększenie uspołecznienia ochrony zabytków i opieki nad zabytkami; budowanie przez organy ochrony zabytków partnerskich relacji z obywatelami, jak i propagowanie postaw;
- współodpowiedzialności społecznej za zachowanie zabytków (współpraca z mediami, wykorzystywanie mediów elektronicznych, konkursy, itp.);
- wdrożenie procesów kształtowania postawy krajobrazowej wśród organów ochrony zabytków;
- zwiększenie zaangażowania samorządów, ze szczególnym uwzględnieniem gmin, w ochronę i opiekę nad zabytkami oraz wzmocnienie zaangażowania społecznego na rzecz ochrony zabytków, w tym propagowanie parków kulturowych (ich stanowienie jest władczą kompetencją rad gmin) jako skutecznej formy ochrony zabytków.

W chwili obecnej funkcjonuje Krajowy Program Opieki nad Zabytkami opracowany na lata 2014-2017. Obecnie trwają prace nad opracowaniem i wdrożeniem programu na lata 2019-2022. Na podstawie informacji podanych przez podmioty przygotowujące program na etapie prac legislacyjnych:

„Głównym celem projektu Krajowego programu ochrony zabytków i opieki nad zabytkami na lata 2019-2022 jest stworzenie warunków dla zapewnienia efektywnej ochrony i opieki nad zabytkami, który w okresie 4 lat realizowany będzie we współpracy z państwowymi instytucjami kultury i organami administracji publicznej poprzez trzy cele szczegółowe, podzielone na kierunki działania, tj.:

**Cel szczegółowy 1:** „Optymalizacja systemu ochrony dziedzictwa kulturowego”, podzielony na kierunki działania:

1. Wzmocnienie systemu ochrony na poziomie lokalnym;
2. Wzmocnienie systemu ochrony na poziomie centralnym;

**Cel szczegółowy 2:** „Wsparcie działań w zakresie opieki nad zabytkami”, podzielony na kierunki działania:

1. Merytoryczne wsparcie działań w zakresie opieki nad zabytkami;
2. Podnoszenie bezpieczeństwa zasobu zabytkowego;

**Cel szczegółowy 3:** „Budowanie świadomości społecznej wartości dziedzictwa”, podzielony na kierunki działania:

1. Upowszechnianie wiedzy na temat dziedzictwa i jego wartości;
2. Tworzenie warunków dla sprawowania społecznej opieki nad zabytkami.”

Zgodnie z informacjami podanymi przez MKiDN, Krajowy Program Opieki nad

Zabytkami ma zostać uchwalony przez Radę Ministrów w 2019 r.

### **3.1.3 Koncepcja Przestrzennego Zagospodarowania Kraju 2030**

Zgodnie z koncepcją zagospodarowania przestrzennego kraju, zabytki powinny podlegać badaniom i ochronie, nawet jeśli na powierzchni ziemi – jak w wypadku wielu stanowisk archeologicznych – nie ma śladów pozwalających na eksponowanie jej w scenariuszach rozwoju funkcji symbolicznych. W dokumencie zapisano, iż „odziedziczone” obiekty muszą pełnić funkcje użytkowe współcześnie nadane, zgodne z ich potencjałem i wymogami ochrony. W przeciwnym wypadku niszczone, giną, tracą wartość, nieodwracalnie zubożając potencjał rozwojowy i obraz dziedzictwa narodowego. Dokument postuluje zatem adaptowanie zabytków do nowych funkcji. Zachodzi więc pytanie o zakres ochrony funkcji zabytków, odnoszący się szczególnie do zabytków techniki (np. zabytkowych elektrowni wodnych).

Koncepcja przewiduje, że w perspektywie najbliższych dwudziestu lat rola ochrony zabytków i zainteresowanie nimi społeczeństwa będzie rosło – zwiększanie się zamożności Polaków oraz przekształcenia o charakterze kulturowym będą powodowały wzrost znaczenia rozwojowego zarówno materialnych jak i niematerialnych składników dziedzictwa kulturowego. Ich lokalizacja i umiejętność wykorzystania w procesach rozwoju będzie wpływała pozytywnie na tok koncentracji gospodarczej, ludnościowej i rangę kultury i turystyki.

Ochrona przestrzeni o charakterze symbolicznym, posiadającej ponadprzeciętne walory i znaczny potencjał rozwojowy będzie stopniowo zwiększana poprzez powoływanie kolejnych miejsc o charakterze promocji dziedzictwa kulturowego i naturalnego (miejsca światowego dziedzictwa UNESCO, pomniki historii i parki kulturowe).

### **3.1.4 Strategia rozwoju kraju 2020**

Zgodnie z treścią dokumentu sprostanie rosnącym wymaganiom modernizującego się społeczeństwa stanie się wyzwaniem i bodźcem rozwojowym dla jednostek samorządu terytorialnego. Miasta, aby mogły być biegunami rozwoju, muszą stać się miejscami bardziej przyjaznymi do życia, pracy, prowadzenia działalności gospodarczej, korzystania z dóbr kultury, wypoczynku i rozrywki. Będzie to wymagało aktywnej polityki inwestycyjnej, prowadzonej głównie na szczeblu lokalnym, jak też uwolnienia potencjałów rynkowych, zdolnych do zaspokojenia rosnących potrzeb i aspiracji ludności.

Strategia przewiduje również iż w perspektywie jej obowiązywania wprowadzony zostanie odpowiedni system regulacji i decyzji, pozwalający m.in. na kontrolowanie procesów

suburbanizacji, planowanie na obszarach rozwojowych i stosowanie planowania funkcjonalnego, uwzględniającego również aspekt społeczny oraz ochronę krajobrazu kulturowego i przyrodniczego.

### **3.1.5 Narodowa Strategia Rozwoju Kultury na lata 2004-2020**

Za jeden z głównych priorytetów narodowej strategii rozwoju kultury określono ochronę dziedzictwa kulturowego, w tym szczególnie ochronę i rewaloryzację zabytków. Zgodnie z treścią dokumentu, kultura ma być stymulatorem rozwoju ekonomicznego.

Celem działania strategii ma być zrównoważony rozwój kultury, a w szczególności m.in.:

1. Wzrost efektywności zarządzania sferą kultury;
2. Zmniejszenie dysproporcji regionalnych w rozwoju i dostępie do kultury;
3. Wzrost udziału kultury w PKB;
4. Zachowanie dziedzictwa kulturowego i aktywna ochrona zabytków;
5. Modernizacja i rozbudowa infrastruktury kultury;
6. Wzrost uczestnictwa w kulturze;
7. Promocja polskiej kultury za granicą;
8. Wprowadzenie innowacyjnych rozwiązań w systemie organizacji działalności kulturalnej i w systemie upowszechniania kultury.

Jednocześnie w dokumencie podkreślono iż w latach 1999–2004 liczba zabytków ogółem w Polsce wpisanych do rejestru wzrastała i w 2004 r. była o 4% wyższa niż w 1999 r. Natomiast w 2004 r. największy wzrost liczby zabytków w porównaniu z rokiem poprzednim odnotowano w województwach kujawsko-pomorskim oraz lubelskim.

## **3.2 RELACJE GMINNEGO PROGRAMU OPIEKI NAD ZABYTKAMI Z DOKUMENTAMI WYKONANYMI NA POZIOMIE WOJEWÓDZTWA I POWIATU**

### **3.2.1 Strategia Rozwoju Województwa Kujawsko-Pomorskiego**

Strategia przewiduje efektywniejsze wykorzystywanie energii, zarówno w zakresie funkcjonowania gospodarki, administracji, instytucji publicznych czy poszczególnych gospodarstw domowych. Istotnym zamierzeniem jest polepszenie efektu energetycznego w budynkach użyteczności publicznej m.in. w zabytkach poprzez przedsięwzięcia termomodernizacyjne, wykorzystanie odnawialnych źródeł energii – np. energii słonecznej (kolektory słoneczne), wiatrowej (elektrownie wiatrowe), montaż pomp ciepła, czy rozwój technologii zgazowywania odpadów.

Zapisy odnoszące się do dziedzictwa kulturalnego i zabytków zawarte są w **celu strategicznym: Tożsamość i dziedzictwo**. Zgodnie z treścią dokumentu: *„Dziedzictwo naszego regionu, świadczące o tym jacy jesteśmy, wymaga zachowania (m.in. tradycyjnej kultury wiejskiej, ginących zawodów, cudów architektury, przyrody, powstających drobnych kolekcji, zbiorów muzealnych i skansenów), odpowiedniej ekspozycji, poprawy dostępności, a także prezentacji w atrakcyjnej dla różnych osób formie. Dopiero dzięki stworzeniu warunków do wzbudzania ciekawości posiadanymi dobrami, wartościami, oddziaływanie na wiele zmysłów, możliwe jest zrozumienie, budzi się właściwy szacunek, zainteresowanie, chęć pogłębiania wiedzy i czynne włączenie się w działania na rzecz zachowania i upowszechniania posiadanego dziedzictwa kulturowego i przyrodniczego. Wobec powyższego, niezbędna jest waloryzacja obiektów materialnych dziedzictwa kulturowego regionu oraz oszacowanie „wartości marketingowej” wojewódzkich zasobów przyrody i krajobrazu przyrodniczo-kulturowego, koniecznych także dla budowy marki województwa.”*

Ponadto w **Działaniu 2.5 Promocja dziedzictwa kulturowego** – najczęściej postrzeganego jako świadectwa przeszłości, bywa znaczącym czynnikiem rozwoju w przyszłości. Zróżnicowane dziedzictwo kulturowe występujące w kujawsko-pomorskim, ze względu na unikalność niektórych jego zasobów, staje się znakiem rozpoznawczym regionu, jest czynnikiem przyciągającym do niego potoki ruchu turystycznego, a więc także czynnikiem rozwoju gospodarczego.

Aby dziedzictwo kulturowe mogło być efektywnym instrumentem promocji regionu, winno mieć odpowiednią, w pełni ukazującą jego walory prezentację. W odniesieniu do zabytków architektury i urbanistyki oznacza to dobry ich stan techniczny, w odniesieniu do zabytków ruchomych odpowiednio atrakcyjnie zaaranżowane ich kolekcje, zaś np. w odniesieniu do przejawów kultury duchowej, tradycji, odpowiednie ich atrakcyjne prezentacje.

### **3.2.2 Plan Zagospodarowania Przestrzennego Województwa Kujawsko-Pomorskiego**

Plan zagospodarowania przestrzennego wymienia wśród obiektów pozostających pod ochroną konserwatorską:

- obiekty budownictwa i architektury (w liczbie 23145), w tym obiekty zabudowy mieszkalnej, architektury sakralnej, budownictwa obronnego, obiekty użyteczności publicznej, zabudowy przemysłowej oraz inne;
- cmentarze (1752);
- zabytkową zielen (prawie 1200 obiektów);
- zabytki archeologiczne (41 425 stanowisk archeologicznych, w tym 188 grodzisk i osad grodowych).



Jako cele gospodarcze województwa określono m.in. ochronę dziedzictwa kulturowego zmierzającą do kształtowania struktur przestrzennych umożliwiających ochronę krajobrazu kulturowego i pojedynczych zabytków przed zniszczeniem, degradacją, dewaloryzacją oraz udostępniająca dziedzictwo kulturowe społeczeństwu. Zgodnie z planem przez ochronę zabytków rozumie się:

- zachowanie dziedzictwa kulturowego w stanie umożliwiającym jego przetrwanie dla przyszłych pokoleń;
- harmonijne kształtowanie krajobrazu kulturowego;
- dbałość o integralność zabytkowych struktur urbanistycznych i ruralistycznych;
- rewaloryzację zabytkowych układów urbanistycznych o dużym znaczeniu kulturowym i historycznym;
- ochronę zasobów kulturowych miast poprzez eliminację ruchu samochodowego z ich zabytkowych centrów: Brześcia Kujawskiego, Bydgoszczy, Chełmna, Golubia-Dobrzynia, Grudziądza, Koronowa, Kruszwicy, Łabiszyna, Mogilna, Pakości, Rypina, Strzelna, Torunia, Wąbrzeźna i Włocławka;
- konserwację oraz szerokie turystyczne wykorzystanie zasobów dziedzictwa kulturowego ruin zamków;

Wśród polityki zagospodarowania województwa postuluje się m.in.:

- konserwację zabytkowych obiektów sakralnych oraz zespołów dworsko-parkowych;
- objęcie ochroną prawną w formie rezerwatu kultury następujących obiektów i zespołów dziedzictwa kulturowego: ruin zamków w Bobrownikach, Nowym Jasińcu, Raciążku, Zamku Bierzgłowskim i w Toruniu (pozostałości zamku Dybowskiego wraz z Kępą Bazarową), zespołu pałacowo-parkowego w Ostromecku i Samostrzelu, Przyczółka Mostowego w Toruniu, zespołu stanowisk archeologicznych w Starogrodzie i Kałdusie, obiektów będących elementami fortyfikacji miasta Grudziądza (Cytadela, forty Wielka Księża Góra i Mała Księża Góra);
- oraz historycznych układów urbanistycznych w: Bydgoszczy, Toruniu, Włocławku, Grudziądzu, Brześciu Kujawskim, Chełmnie, Ciechocinku, Koronowie, Nieszawie, Nowem i Świeciu;
- utworzenie następujących parków kulturowych: aleksandrowskiego, bobrownickiego, ciechocińskiego, dobrzyńskiego, nadnoteckiego, nadwiślańskiego, kowalskiego, lubieńskiego, łabiszyńskiego, szubińskiego, śródmieścia Bydgoszczy, śródmieścia Włocławka, Bydgoskiego Przedmieścia w Toruniu (fragment zabudowy wraz z parkiem miejskim), Pierścienia Fortów w Toruniu.

Podstawowe kierunki działań związane z rozwojem i kształtowaniem sieci osadniczej zakładają wzmocnienie jej potencjału, podniesienie jakości życia mieszkańców, wykorzystanie walorów turystycznych oraz ochronę dziedzictwa kulturowego. Ochrona dziedzictwa kulturowego jednostek osadniczych województwa realizowana będzie przez następujące działania:

- rewaloryzację zabytkowych układów urbanistycznych o dużym znaczeniu kulturowym i historycznym;
- ochronę zasobów kulturowych miast poprzez eliminację ruchu samochodowego z ich zabytkowych centrów;
- konserwację oraz szerokie turystyczne wykorzystanie zasobów dziedzictwa kulturowego ruin zamków.

Głównym kierunkiem działań planistycznych odnoszących się do środowiska przyrodniczego i kulturowego jest ich ochrona i zachowanie w jak najlepszym stanie dla przyszłych pokoleń. Ogół tych działań będzie korzystnie wpływać na poprawę jakości życia mieszkańców, a poprzez zwiększenie ogólnej atrakcyjności turystycznej województwa przyspieszy rozwój aktywności związanych z obsługą ruchu turystycznego. W sferze ochrony i kształtowania środowiska kulturowego planuje się:

- rewaloryzację historycznych układów urbanistycznych miast (w tym Lipna);
- wspieranie działań konserwatorskich dla zachowania obiektów sakralnych oraz zespołów dworsko-parkowych.

### **3.2.3 Program Opieki nad Zabytkami Województwa Kujawsko-Pomorskiego na lata 2017-2020**

Dokument, jakim jest wojewódzki program opieki nad zabytkami, to strategiczne narzędzie samorządu wojewódzkiego, w którym określone są cele i kierunki jego działań. Ich wykonanie w planowanym okresie funkcjonowania przyjętych założeń jest podstawą kreowania i realizacji polityki ochrony konkretnych – ważnych z punktu widzenia realizowanej strategii – obiektów i obszarów zabytkowych.

W programie zawarto uwarunkowania prawne i pozaprawne dotyczące ochrony zabytków, wskazano zabytki znajdujące się na terenie województwa zachowując podział na pomniki historii, zabytki ruchome oraz zabytki nieruchome wpisane do rejestru zabytków a także zabytki znajdujące się w ewidencji. Podsumowano również poprzedni program m.in. na podstawie czego sformułowano wnioski na lata 2017-2020.

Zgodnie z dokumentem, dziedzictwo kulturowe województwa kujawsko-pomorskiego jest jednym z bardziej reprezentatywnych dla obszaru centralnej i północnej Polski. Poprzez charakterystyczne wyznaczniki krajobrazu kulturowego nadaje mu niepowtarzalny, tożsamy wyłącznie dla tego obszaru wymiar przestrzenny. Unikatowe przykłady zróżnicowanej

chronologicznie architektury o wybitnych wartościach artystycznych, czy też zespoły urbanistyczne z niezniszczonymi układami przestrzennymi i zachowaną architekturą, są nośnikami nie tylko walorów estetycznych, ale i wartości historycznych, odzwierciedlających przeobrażenia polityczne, społeczno-gospodarcze i kulturowe na przestrzeni stuleci. Granice administracyjne województwa kujawsko-pomorskiego zasięgiem swym obejmują genetycznie zróżnicowane strefy oddziaływań kulturowych, z materialnym świadectwem zróżnicowanego krajobrazu kulturowego.

Plan działania pogrupowano na konkretne cele: zachowanie dziedzictwa materialnego, zachowanie dziedzictwa niematerialnego, wzrost świadomości społecznej dla ochrony dziedzictwa kulturowego oraz wzrost konkurencyjności regionu.

Każdy cel podzielony jest na kierunki działań. Opieka nad zabytkami zgodnie z zapisami programu skoncentrowana jest na działaniach prawnych (ustawowych), popularyzacji i edukacji w dziedzinie ochrony zabytków, ochronie materialnej (poprzez prace konserwatorskie i restauratorskie), zachowaniu ładu przestrzennego (otoczenia wokół zabytków), promocji i zagospodarowaniu zabytków w celach turystycznych.

### **3.2.4 Kujawsko-Pomorski Regionalny Program Operacyjny 2014-2020**

W Osi priorytetowej 6. odpowiadającej celowi tematycznemu *Ochrona środowiska naturalnego i wspieranie efektywności wykorzystania zasobów* jako ważny obszar interwencji wskazano ochronę dziedzictwa kulturowego i przyrodniczego regionu.

W zakresie ochrony dziedzictwa kulturowego realizowane inwestycje stanowią uzupełnienie projektów poziomu krajowego, realizowanych w najważniejszych obiektach z punktu widzenia ochrony dziedzictwa narodowego. Interwencja mają być skierowane na projekty infrastrukturalne realizowane w instytucjach kultury i obiektach zabytkowych, a także na konserwację zabytków ruchomych. Uzupełniająco mają być realizowane działania z zakresu promocji kultury pod kątem komercyjnego wykorzystania dziedzictwa kulturowego regionu (np. produkt regionalny).

W ramach osi priorytetowej 6 wsparcie uzyskają wyłącznie projekty o kluczowym dla województwa kujawsko-pomorskiego znaczeniu. Pozostałe działania z zakresu ochrony dziedzictwa kulturowego wspierane będą w ramach osi przeznaczonej na realizację polityki terytorialnej (oś priorytetowa 12) oraz osi ukierunkowanej na rozwój kierowany przez społeczność lokalną (oś priorytetowa 14).

### **3.2.5 Strategia Rozwoju Turystyki Województwa Kujawsko-Pomorskiego**

Dokument ten określa cele i kierunki rozwoju regionu w obszarze turystyki. Jako cel nadrzędny określono podniesienie atrakcyjności i konkurencyjności województwa w materii

turystyki. Strategia zawiera opracowanie będące waloryzacją zasobów środowiska kulturowego województwa, pod kątem ich atrakcyjności turystycznej. Zgodnie z treścią dokumentu, celami rozwoju turystyki w województwie powinno być:

1. Zwiększenie ruchu turystycznego;
2. Rozwój instytucjonalnej obsługi turystyki;
3. Zapewnienie dostępności walorów i produktów turystycznych.

Powyższe cele powinny być osiągnięte poprzez m.in.:

1. Rozwój produktu turystycznego województwa;
2. Opracowanie zintegrowanych programów rozwoju turystyki dla ośrodków i obszarów turystycznych;
3. Dbalność o zasoby środowiska kulturowego i przyrodniczego.

Natomiast dbalność o zasoby środowiska kulturowego powinna być rozumiana jako:

- Uporządkowanie zagospodarowania przestrzennego w obszarach turystycznych;
- Rozwój podstawowej infrastruktury technicznej w obszarach turystycznych (w tym gospodarki wodno-ściekowej i gospodarki odpadami);
- Poprawę czystości wód powierzchniowych;
- Renowację zasobów dziedzictwa kulturowego o szczególnym znaczeniu dla turystyki.

### **3.2.6 Strategia Rozwoju Powiatu Lipnowskiego**

Strategia rozwoju powiatu lipnowskiego nie posiada zbyt wiele odniesień do dziedzictwa kulturowego. Pewne elementy można znaleźć w Strategicznym obszarze działań (4) – Środowisko przyrodnicze i kulturowe, w **Celu operacyjnym 4.2 Kształtowanie i promocja dziedzictwa kulturowego**, gdzie wyszczególniono:

#### **a) Zadania:**

- działania na rzecz odnowy i zachowania dobrego stanu technicznego zabytków architektury i urbanistyki;
- działania zmierzające do atrakcyjnej prezentacji przejawów kultury duchowej tradycji;
- podejmowanie działań informacyjno - edukacyjnych, promocyjnych i innych zmierzających do zachowania dziedzictwa kulturowego;
- kształtowanie i promocja nowych wydarzeń kulturalnych w powiecie;
- podejmowanie działań zmierzających do adaptacji obiektów zabytkowej architektury do spełniania nowych funkcji np. prezentacje twórczości artystycznej, ekspozycja obiektów.

#### **b) Efekty:**

- zachowanie i poprawa stanu technicznego i zasobów dóbr kultury materialnej;
- zachowanie dziedzictwa kulturowego (materialnego i niematerialnego) regionu;
- uzyskanie integracji lokalnej społeczności

Strategia Rozwoju Powiatu Lipnowskiego została opracowana na lata 2006-2016. Na dzień powstania niniejszego programu, nie sporządzono aktualizacji powyższego dokumentu.

### **3.2.7 Powiatowy Program Opieki nad Zabytkami Powiatu Lipnowskiego**

Na dzień sporządzenia niniejszego programu, powiat lipnowski nie posiada opracowanego Powiatowego Programu Opieki nad Zabytkami.

## **4. UWARUNKOWANIA WEWNĘTRZNE OCHRONY DZIEDZICTWA KULTUROWEGO**

---

### **4.1 RELACJE GMINNEGO PROGRAMU OPIEKI NAD ZABYTKAMI Z DOKUMENTAMI WYKONANYMI NA POZIOMIE GMINY (ANALIZA DOKUMENTÓW PROGRAMOWYCH GMINY)**

#### **4.1.1 Lokalny Program Rozwoju Gminy Lipno na lata 2013-2020**

W strategii rozwoju gminy, tematyka ochrony dziedzictwa kulturowego poruszana jest bardzo ogólnikowo.

W programie rozwoju gminy zawarto tezę, zgodnie z którą w gminie znajduje się niewielka liczba zabytków i atrakcji turystycznych oraz informację o złym stanie obiektów dziedzictwa kulturowego. Jednakże, w analizie SWOT zaznaczono, iż mocną stroną środowiska przyrodniczego i uwarunkowania ochrony środowiska naturalnego jest "bogactwo obiektów zabytkowych".

W planie zapisano realizację inwestycji pn. "Odbudowa Pałacu Dworskiego w Jastrzębiu wraz mediami", na którą zaplanowano przeznaczyć 50 000 zł – punkt ten został zrealizowany. Zaplanowano również wykonanie rewitalizacji parku w Radomicach, na co zarezerwowano środki w wysokości 150 000 zł – zadanie to jest w realizacji.

Postuluje się aktualizację powyższego dokumentu o kwestie dotyczące materialnego dziedzictwa kulturowego.

#### **4.1.2 Program Rewitalizacji dla Gminy Lipno na lata 2016-2021**

W dokumencie programowym określono **cel 9: "Wzrost potencjału dziedzictwa kulturowego (turystycznego, sportowo-rekreacyjnego, kulturalnego), poprzez konserwację przestrzeni publicznej i poprawę środowiska przyrodniczego"**. Powyższy cel ma być realizowany m.in. poprzez zagospodarowanie terenów zielonych i modernizację energetyczną budynków.

Dokument nie porusza jednakże kwestii ochrony *sensu stricte* materialnego dziedzictwa kulturowego.

#### 4.1.3 Studium Uwarunkowań i Kierunków Zagospodarowania Przestrzennego Gminy Lipno

Zapisy studium w ograniczony sposób odnoszą się do tematu ochrony konserwatorskiej obiektów zabytkowych. Wspomniane jest o niej w „Rozdziale 1.8 Diagnoza stanu środowiska przyrodniczego gminy, w Uwarunkowaniach prawnych na terenie gminy Lipno”, iż w przypadku obiektów zabytkowych zasady gospodarowania określają właściwe służby wojewódzkie, zajmujące się ochroną przyrody i ochroną zabytków.

Natomiast w rozdziale „2.9 Przestrzenne uwarunkowania rozwoju gminy Lipno” dokonano analizy obszaru gminnego pod względem zainwestowania urbanistycznego, stanu ochrony środowiska przyrodniczego, dziedzictwa kulturowego i zabytków, istniejących i projektowanych sieci infrastruktury technicznej, układu drogowego oraz wyposażenia w infrastrukturę społeczną, zdiagnozowano możliwości rozwojowe gminy wg wyraźnie rysujących się, różnych pod względem zagospodarowania przestrzennego, jednostek struktury przestrzennej jak:

I jednostka - centralna, do której można zaliczyć wsie położone centralnie wokół granic administracyjnych miasta Lipna, jak: Jastrzębie, Okręg Kolankowo, Rumunki Głodowskie, Lipno II, Biskupin i Białowieżyn, Złotopole, Trzebiegoszcz, które posiadają tereny zurbanizowane w formie zabudowy budownictwem jednorodzinny, zespołów usług obsługi ludności gminy, zespołów usług dla obsługi rolnictwa;

II Jednostka – wykształcona wzdłuż drogi wojewódzkiej Włocławek – Lipno, jak wsie: Łochocin z wsiami Popowo i Wichowo, Radomice ze wsiami Krzyżówki i Ostrowite, posiadające funkcję mieszkaniowo- usługową z zakładami produkcji materiałów nie rolniczych;

III jednostka – w części zachodniej gminy, do której należą sołectwa: Brzeźno, Maliszewo, Komorowo, Barany, Grabiny, Jankowo położone są po południowo-zachodniej stronie obecnej drogi wojewódzkiej Nr 67 oraz w strefie Obszaru Chronionego Krajobrazu Niziny Ciechocińskiej o rozwijającej się funkcji rekreacyjno - wypoczynkowej;

IV Jednostka - w części wschodniej gminy, należącej do obszaru Ochrony Krajobrazu Jezior Skępskich, do której należą sołectwa: Głodowo, Wierzbick i Piątki, to jednostka, w której w okresie perspektywicznym może rozwinąć się funkcja rekreacyjno- wypoczynkowa w oparciu o zaplecze żywnościowe rolnictwa ekologicznego;

V Jednostka - to pozostałe wsie sołeckie szczególnie położone w części północnej gminy, są obszarem rolniczej przestrzeni produkcyjnej, z glebami o wysokiej klasie bonitacyjnej I do III b, których w gminie jest znikomy procent (bo jedynie 8,0% w ogólnej powierzchni gruntów).

## 4.2 CHARAKTERYSTYKA ZASOBÓW I ANALIZA STANU DZIEDZICTWA I KRAJOBRAZU KULTUROWEGO GMINY

### 4.2.1 Charakterystyka gminy Lipno

Gmina Lipno (do 1954 gmina Jastrzębie i gmina Kłokock), to gmina wiejska położona jest w środkowo – wschodniej części województwa kujawsko – pomorskiego i zajmuje centralną część powiatu lipnowskiego. W latach 1975-1998 gmina położona była w województwie wrocławskim. Jej siedzibą jest Lipno.

Gmina zajmuje powierzchnię 209,72 km<sup>2</sup>, z czego 64,37 km<sup>2</sup> (23%) zajmują lasy, a 140,84 km<sup>2</sup> (67%) użytki rolne. Pozostałe 22,51 km<sup>2</sup> pokrywają nieużytki, w tym drogi, grunty pod zabudowaniami, wody. Gmina Lipno stanowi 20,65% powierzchni powiatu. Pod względem administracyjnym wydzielono tu 36 jednostek sołeckich t.j.: Barany, Białowieżyn, Biskupin, Brzeżno, Chlebowo, Chodorążek, Głodowo, Rumunki Głodowskie, Huta Głodowska, Grabiny, Ignackowo, Jankowo, Jastrzębie, Karnkowo, Rumunki Karnkowskie, Kolankowo, Kłokock, Komorowo, Krzyżówki, Lipno I, Lipno II, Łochocin, Maliszewo, Okrąg, Ostrowite, Ostrowitko, Osmiałowo, Piątki, Popowo, Radomice, Tomaszewo, Trzebiegoszcz, Wichowo, Wierzbick, Zbytkowo i Złotopole.



Gmina Lipno graniczy z siedmioma gminami oraz jednym miastem (Lipnem):

- od północy z gminą Kikół i Chrostkowo,
- ze wschodu z gminą Skepe i Wielgie,
- od południa z gminą Fabianki,
- z zachodu z gminą Czernikowo i Bobrowniki.



Przez obszar gminy na kierunku północ-południe i wschód –zachód przebiega krajowy układ komunikacji drogowej:

- droga Nr 10 relacji Szczecin –Płońsk.

Rys. 1 Położenie Gminy Lipno i powiatu lipnowskiego



- w Urzędzie Gminy Lipno i Urzędzie Miasta Lipno od szeregu lat opiniowane są różne warianty przebiegu drogi krajowej ekspresowej - „S 10 relacji Szczecin –Płońsk”, omijające miast Lipno od strony północnej;

- drogi wojewódzkie: Rypin – Lipno nr 557 oraz Lipno - Dyblin nr 558 i Lipno-Płock nr 559;

- drogi powiatowe wg uchwały nr V/31/03 Rady Gminy Lipno z dnia 30 kwietnia 2003r. o zaliczeniu dróg z terenu gminy Lipno do kategorii dróg gminnych: w ilości 201 sztuk;

- komunikacji kolejowej :

- państwowa wojewódzka kolej normalnotorowa , jednotorowa relacji Toruń Wschód - Sierpc;

Układ powyższy wzbogacają drogi lokalne w poszczególnych wsiach.

Gminę Lipno według danych z 30 czerwca 2004 r. zamieszkuje 11,752 osoby, z czego liczba kobiet wynosi 5,924 (50,4%). Gęstość zaludnienia wynosi 53,3 mieszkańców/km<sup>2</sup>. Stan ludności w mieście Lipno wg danych z USC Lipno na dzień 30.09.2007r. Wynosił 14 970 mieszkańców. Miasto Lipno należy do grupy gmin w powiecie lipnowskim o najwyższej gęstości zaludnienia na 1 km<sup>2</sup> tj. 1375,9 osoby / km<sup>2</sup>.

Gmina Lipno obejmująca obszar 20972 ha, charakteryzuje się bardzo dużym stopniem zalesienia wynoszącym 4629 ha, co stanowi 21,9 % ogólnej powierzchni gminy.

Lasy i grunty leśne w gminie Lipno w większości znajdują się we władaniu Skarbu Państwa – Nadleśnictwo Skrwilno i Dobrzejewice. Gmina Lipno obejmująca obszar 20972 ha, z czego większość stanowią grunty orne, posiada udział gleb chronionych od klasy I do IV, wielkości 52%, a grunty szczególnie chronione klasy I-III stanowią jedynie 8%. Zwarte kompleksy gleb wysoko produkcyjnych występują w północnej części gminy. Pozostały obszar posiada mało korzystne warunki do rozwoju rolnictwa.

Rozwój rolnictwa zależy w dużej mierze od regulacji stosunków wodnych – powierzchniowych, które ulepszają warunki przyrodnicze dla produkcji rolnej. Rolnictwo jest zasadniczą funkcją gminy i charakteryzuje się: na południu niską wartością rolniczą gleb, zaś na północy – wysoką wartością rolniczą. Uzupełniającą funkcją jest realizacja budownictwa mieszkaniowego jednorodzinnego z usługami, szczególnie w strefie wpływu miasta Lipna, w sąsiedztwie jego granic administracyjnych. Liczba gospodarstw rolnych to ok. 1,760, natomiast średnia wielkość gospodarstwa wynosi 7,81 ha. Podstawowymi uprawami rolnymi są: żyto, pszenica, rzepak, ziemniaki, buraki cukrowe.

Na terenie Gminy znajduje się jeden pomnik przyrody w miejscowości Karnkowo i obejmuje dwa dęby. Ich obwody w wysokości pierśnicy wynoszą kolejno 408 cm i 352 cm, natomiast całkowita wysokość wynosi 29 m i 27 m. Cenna ze względów przyrodniczych jest również aleja lipowa w Brzeźnie. Dodatkowo na terenie Gminy znajdują się dwa rezerваты przyrody utworzone w 2001 r.

- **Rezerwat Bór Wąkole im. Prof. Klemensa Kępczyńskiego** – powierzchnia 46,88 ha znajduje się na terenie Nadleśnictwa Dobrzejewice. Leśny rezerwat przyrody został utworzony na mocy Rozporządzenia Wojewody Kujawsko - Pomorskiego z dnia 2 października 2001 roku w celu zachowania ze względów naukowych, dydaktycznych i krajobrazowych powierzchni leśnej – boru z jałowcami na wydmach śródlądowych. Jest to jeden z najstarszych i ostatnich fragmentów drzewostanów sosnowych z bogatym podszytem jałowca na obszarze wydm. Wysokość najstarszych sosen dochodzi do 25 m. Ich wiek oceniany jest na ponad 120 lat. Do osobliwości tego terenu należą cenne gatunki roślin chronionych. Można tu spotkać widłaki (jałowcowaty, goździsty, spłaszczony), sasankę otwartą, goździka piaskowego, mącznicę lekarską. Szczególną atrakcję stanowią wyjątkowe walory przyrodniczo-krajobrazowe tego sosnowo-jałowcowego boru, wybitnie duże nagromadzenie silnych, zdrowych egzemplarzy jałowca, naturalny układ roślinności na wydmie i ciekawy wygląd pokrzywionych sosen.
- **Rezerwat przyrody Stary Zagaj** – o powierzchni 131,31 ha, znajduje się na obszarze nadleśnictwa Skrwilno, na terenie wsi Piątki. Ochronie podlega rzadki w tej części Wysoczyzny Dobrzyńskiej kompleks lasów liściastych, w tym grąd subkontynentalny (odmiana mazowiecka), dąbrówka świetlista oraz niżowa forma podgórskiego łągu jesionowego. Lasy te są ostoją wielu rzadkich i chronionych roślin: miodunki wąskolistnej, wilczomleczu słodkiego, bluszczu pospolitego, lilii złotogłów.

Na terenie gminy znajdują się fragmenty dwóch obszarów chronionego krajobrazu „Jeziora Skępskie” (powierzchnia około 955 ha) i „Nizina Ciechocińska” (powierzchnia około 4124 ha). Pierwszy z nich występuje na terenie miejscowości Karnkowo, Kolankowo, Głodowo, Wierzbick i Piątki i obejmuje dolinę rzeki Mień. Drugi z kolei – na terenie sołectw Brzeźno, Jankowo, Maliszewo, Komorowo, Ignackowo, Barany, Popowo i Łochocin, Suradówek, Bałdowo i obejmuje kompleks leśny bobrownickich z częścią doliny rzeki Mień.

Wartym wspomnienia jest istniejący na terenie gminy kompleks podmokłych lasów i łąk oraz bagien i nieużytków tzw. Mecowizna, dotąd nie objęty ochroną prawną. Jest to otoczone bagiennym borem torfowisko przejściowe z unikatowymi roślinami – bagnicą torfową, wątlikiem błotnym, rosiczką długolistną i okrągłolistną, goryczką błotną. Co więcej, znajdują się tam wartościowe zbiorowiska lasów grądowych i łągów w dolinie Mienia w rejonie Wąkole oraz towarzyszące im bory sosnowe parastające wydmy.

Duże znaczenie dla rozwoju turystyki stanowi rzeka Wisła (Zbiornik Włocławski), a także rzeźba terenu w szczególności w pasie nadbrzeżnym zalewu. Gmina Lipno jest położona w dorzeczu Wisły, przepływającej w odległości 300 – 350 m na zachód.

Urozmaicona rzeźba terenu (pagórki i wzgórza morenowe, rynny subglacjalne i inne obniżenia) pozwoliła na wykształcenie zróżnicowanych elementów hydrograficznych.

Wisła na odcinku bliskim gminie charakteryzuje się niewielkim spadkiem wynoszącym 0,17% (obszar Zalewu Włocławskiego). Jest rzeką zanieczyszczoną, a wielkość jej przepływów w znacznym stopniu modyfikuje praca zapory wodnej we Włocławku.

Najważniejszym prawobrzeżnym dopływem Wisły na analizowanym terenie jest rzeka Mień, płynąca mniej więcej przez środek gminy Lipno i przez miasto Lipno. Mień zwana też Lipianką wypływa z jeziora Likieckiego na wysokości 127 m n.p.m. Płynąc prawie równoleżnikowo poprzez jeziora Skępskie znajduje ujście w Wiśle na wysokości Nieszawy (na prawym brzegu Wisły). Długość rzeki Mień wynosi 53,5 km, powierzchnia zlewni wynosi 374,4 km<sup>2</sup>, a charakterystyczny średni przepływ 2,18 m<sup>3</sup>/s. Mień odznacza się bardzo nieregularnym odpływem, a w okresach długotrwałej suszy wysycha. W górnym swym biegu powyżej jezior Skępskich ciek funkcjonuje okresowo.

Przez południową część gminy płynie rzeka Chełmiczanka (zwana też Strugą Chełmiczką). Wypływa z jeziora Piaseczno gm. Wielgie. Przepływa przez jezioro Ostrowite, dalej przez Popowo, Łochowo, Jezioro Chełmica (gm. Fabianki) i wpada do Wisły (Zalewu Wiślanego) koło Zarzeczewa. Całkowita długość rzeki wynosi 29 km, powierzchnia zlewni 110 km<sup>2</sup>.

Do stałych zbiorników wodnych należy Jezioro Ostrowite (Ostrowickie), o m. bardzo zanieczyszczonych wodach, nie spełniających norm pod względem wszystkich wskaźników tj. fizyko-chemicznych, bakteriologicznych i hydrobiologicznych. Sieć hydrograficzną uzupełniają okresowo płynące ciek, oczka wodne, stawy i niewielkie stawki w rynnach subglacjalnej.

#### **4.2.2 Zarys historii obszaru gminy**

Gmina Lipno leży na prawym brzegu Wisły we wschodniej części województwa kujawsko-pomorskiego i środkowej części powiatu lipnowskiego. Tereny gminy wchodzą w obszar historyczno-geograficznej krainy Ziemi Dobrzyńskiej. Wsie gminy rozwinęły się wokół wykształconego w okresie średniowiecza ośrodka administracyjnego, miejskiego – Lipna, który w XVII w. rozwinął się w ośrodek rzemiosła i przemysłu. We wsiach gminy w okresie od XVI w. poprzez XVII i XIX w. powstawały obiekty architektury sakralnej murowane i drewniane oraz mniejsze i większe obiekty rezydencjonalne z założeniami parkowymi.

Materialnym świadectwem historii tych ziem są obiekty zabytkowe wpisane do rejestru zabytków i postulowane do ochrony, a także stanowiska archeologiczne współtworzące miejscowy pejzaż kulturowy, które wymienione zostały w wykazach poniżej.

### 4.2.3 Krajobraz kulturowy

Ustawa o ochronie zabytków i opiece nad zabytkami szeroko określa pojęcie krajobrazu kulturowego jako przestrzeni historycznie ukształtowanej w wyniku działalności człowieka, zawierającej wytwory cywilizacji oraz elementy przyrodnicze. Tak sformułowana definicja, oznacza, iż do pojęcia krajobrazu kulturowego zakwalifikować można zarówno założenia urbanistyczne jak ruralistyczne a także obiekty architektoniczne wraz z ich otoczeniem i układy zieleni komponowanej.

Wobec powyższych ustaleń szersza charakterystyka krajobrazu kulturowego zostanie opisana w kolejnych podrozdziałach niniejszego programu.

### 4.2.4 Zabytki nieruchome

Na terenie gminy Lipno zlokalizowane są zabytki nieruchome w postaci zabytków sakralnych, pałacu, dworów, parków podworskich i zabudowy wiejskiej.

Zabytki sakralne leżące na terenie gminy Lipno pochodzą z okresu od XVI w. po wiek XIX. Niewątpliwie najstarszym spośród nich jest kościół parafialny p.w. św. Jadwigi w Karnkowie, równie wartościowym jest drewniany kościół parafialny p.w. św. Mateusza w Ostrowitem, wzniesiony ok. poł. XVIII w.

Na terenie gminy Lipno znajduje się tylko jeden obiekt reprezentujący architekturę rezydencjonalną – pałac w Wierzbicku, poza nim zachowały się także dwory - w Chlebowie, Głodowie, Kolankowie i Karnkowie oraz pałacyk w Łochocinie. Większość z nich pochodzi z XIX w., część zaś została zbudowana już w XX w. Wzniesione zostały one w stylu eklektycznym - zatem o niejednorodnym charakterze, zazwyczaj z przewagą cech stylu klasycystycznego połączonego z modnym w początku XX w. tzw. stylem dworskim.

Na terenie gminy zachowało się bardzo mało obiektów budowanych dla celów społecznych bądź administracyjnych – wymienić tu można zespół budynków szkoły powszechnej w Karnkowie. Natomiast jedynym budynkiem przemysłowym, który zachował się do czasów współczesnych jest gorzelnia w Karnkowie.

Sztuka sepulkralna na terenie gminy jest stosunkowo bogata – spotkać ją można na terenie niewielkich, wiejskich cmentarzy parafialnych obfitujących w zabytkowe nagrobki lub kaplice cmentarne miejscowych ziemian, wystawiane od połowy XIX w. Zachowały się również pozostałości cmentarzy ewangelickich świadczące o napływie ludności niemieckiej na te tereny i odrębności wyznaniowej tej społeczności .

Zachowane na terenie gminy parki należą do zespołów dworskich lub pałacowych i reprezentują styl XIX-wiecznego parku krajobrazowego. Większość z nich jest w złym stanie zachowania z uwagi na utratę części starodrzewu, historycznych typów roślinności oraz zatarcie

układu kompozycyjnego. Problemem jest również pozbawienie parków ich pierwotnej funkcji i poszukiwania nadania im nowej roli w kontekście służenia potrzebom lokalnej społeczności .

#### **4.2.5 Zabytki ruchome**

Według *art. 3 pkt.3 Ustawy z dnia 23 lipca 2003 r. o ochronie zabytków i opiece nad zabytkami*, zabytkiem ruchomym jest rzecz ruchoma, jej część lub zespół rzeczy ruchomych, będące dziełem człowieka lub związane z jego działalnością i stanowiące świadectwo minionej epoki bądź zdarzenia, których zachowanie leży w interesie społecznym ze względu na posiadaną wartość historyczną, naukową, artystyczną.

Zabytek ruchomy jest wpisywany do rejestru na podstawie decyzji wydanej przez wojewódzkiego konserwatora zabytków na wniosek właściciela tego zabytku (*art. 10 ustawy z dnia 23 lipca 2003 r. o ochronie zabytków i opiece nad zabytkami*). Wojewódzki konserwator zabytków może wydać z urzędu decyzję o wpisie zabytku ruchomego do rejestru w przypadku uzasadnionej obawy zniszczenia, uszkodzenia lub nielegalnego wywiezienia zabytku za granicę albo wywiezienia za granicę zabytku o wyjątkowej wartości historycznej, naukowej lub artystycznej. Do rejestru nie wpisuje się zabytku wpisanego do inwentarza muzeum lub wchodzącego w skład narodowego zasobu bibliotecznego (*art. 11 ustawy z dnia 23 lipca 2003 o ochronie zabytków i opiece nad zabytkami*).

Na terenie gminy Lipno do szczególnie wartościowych zespołów ruchomych obiektów zabytkowych należą wyposażenia kościołów: kościoła parafialnego p.w. św. Jadwigi w Karnkowie i kościoła parafialnego p.w. św. Mateusza w Ostrowitem.

#### **4.2.6 Zabytki archeologiczne**

Obszar gminy Lipno przebadany został metodą "Archeologicznego Zdjęcia Polski" za wyjątkiem okolic jeziora Ostrowitego. Osadnictwo pradziejowe na obszarze gminy Lipno datuje się począwszy od neolitu po czasy nowożytny, ze zmianą intensywności w poszczególnych epokach, okresach, kulturach. Epokę neolitu najliczniej reprezentuje kultura pucharów lejkowatych, epokę brązu i okres halsztacki - kultura łużycka. Występują tam również nieliczne ślady osadnictwa z okresu lateńskiego z ponownym wzrostem osadnictwa w okresie rzymskim. Ilościowo najwięcej osad i śladów osadniczych zakwalifikowano jako stanowiska wczesne i średniowieczne z cennymi obiektami w Głodowie i Lipnie. Są to zlokalizowane tam tzw. grodziska będące relikami obiektów obronnych.

Następuje rozprzestrzenienie osadnictwa pradziejowego w omawianej części Wysoczyzny Dobrzyńskiej, przynależnej do Pojezierza Dobrzyńskiego, z typowym krajobrazem polodowcowym. Biorąc pod uwagę ilość punktów osadniczych i ich skupiska - układu się w kilka centrów osadniczych.

Pierwszy z nich, to stanowiska położone wzdłuż silnie meandrującej rzeki Mień, po obu jej brzegach. Spośród nich, interesująco przedstawia się cykl ośmiu stanowisk zawierających

wyłącznie materiały krzemienne, o datowaniu ogólnym mezolit-neolit, w tym przede wszystkim kompleks stanowisk kultury komornickiej w Maliszewie. Zmniejszenie intensywności osadnictwa doliny Mieni w okolicach Lipna związane jest zapewne ze zniszczeniem stanowisk i ich przykryciem przez intensywne budownictwo jednorodzinne, schodzące miejscami prawie w partie zalewowe doliny.

Ponowna koncentracja osadnictwa wzdłuż Mieni to okolice Rumunek Podgłódowskich i Głodowa. Na północ od Mieni znajduje się małe skupisko osadnicze w okolicach Złotopola, ze stanowiskami o dużej wartości poznawczej (cmentarzyska kultury grobów kłoszowych z przełomu okresu halsztackiego i lateńskiego).

Drugi obszar skupisk osadniczych to stanowiska w okolicach Radomic i Kłokocka – z osadami i śladami osadniczymi w przewadze reprezentującymi stanowiska kultury pucharów lejkowatych i kultury łużyckiej.

Ogólnie, na obszarze Gminy Lipno aktualnie znajduje się 267 stanowisk archeologicznych, w tym jedno grodzisko wpisane do rejestru zabytków.

#### **4.2.7 Zabytki w zbiorach muzealnych i innych**

Na terenie gminy Lipno nie występują zabytki ruchome, które byłyby częścią kolekcji zbiorów muzealnych lub innych instytucji kulturalnych.

#### **4.2.8 Dziedzictwo niematerialne**

Elementem dziedzictwa niematerialnego w Gminie Lipno jest herb miasta Lipna. Jego głównym elementem jest czerwony mur posiadający otwartą bramę ze złotymi otwartymi drzwiami i podniesioną złotą kratą. Za bramą mieści się zielone drzewo lipowe posiadające trzysta liści. Po bokach bramy umieszczone są blankowane czerwone wieże posiadające niebieskie hełmy. Brama umieszczona jest na białej tarczy herbowej.

W Gminie Lipno pielęgnowane są też wspomnienia dotyczące znanych postaci pochodzących z tego terenu lub związanych z nim zawodowo. Zaliczyć do nich można:

1. Leszka Balcerowicza (ur. 1947 w Lipnie) – polskiego ekonomistę i polityka, przedstawiciela szkoły ekonomicznej zwanej monetaryzmem. Był on inicjatorem ekonomicznej transformacji Polski z kraju o socjalistycznej gospodarce planowej w stylu radzieckim do kraju o gospodarce rynkowej w stylu zachodnim;
2. Wiesławę Czapińską (ur. 1932 w Bydgoszczy, zm. 2010) – była uznanym autorytetem w dziedzinie filmu, teatru, literatury i autorką polskiej biografii Poli Negri;
3. Romana Czarnomskiego, h. Jastrzębiec, niekiedy zwanego Czarnockim (ur. 1800 w Tłuchówku koło Lipna, zm. 1892 w Paryżu), polskiego oficera i działacza niepodległościowego;

4. Bogusława Kaczyńskiego (ur. 1942 w Białej Podlaskiej) – dziennikarza, publicystę i krytyka muzycznego, popularyzatora opery, operetki i muzyki poważnej, teoretyka muzyki, twórcy telewizyjnego, animatora kultury, prezentera i autora wielu programów kulturalnych;
5. Polę Negri (właśc. Barbara Apolonia Chałupiec) (ur. 1897 w Lipnie, zm. 1987 w San Antonio, Teksas) –aktorkę filmową, międzynarodową gwiazdę kina niemego;
6. Stanisława Ossowskiego – polskiego socjologa, metodologa nauk społecznych i teoretyka kultury;
7. Lecha Wałęsę (ur. 1943 w Popowie) – polskiego działacza związkowego, polityka, lidera „Solidarności”, laureata Pokojowej Nagrody Nobla w 1983 i Prezydenta Rzeczypospolitej Polskiej w latach 1990-1995. Jest absolwentem Zespołu Szkół Technicznych im. Ziemi Dobrzyńskiej w Lipnie.

#### 4.3 ZABYTKI OBJĘTE PRAWNYMI FORMAMI OCHRONY

Na obszarze gminy Lipno nie ma obiektów uznanych za pomnik historii; nie powołano również na tym terenie żadnego parku kulturowego.

Zakres ochrony prawnej obiektów zabytkowych z terenu Gminy Lipno ilustruje poniższa tabela:

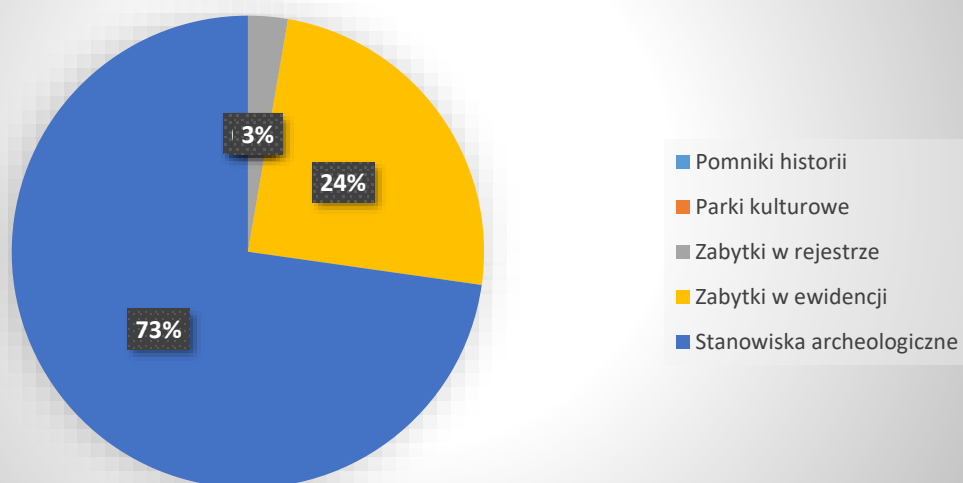
#### OBIEKTY ZABYTKOWE NA TERENIE GMINY LIPNO

L.p.	Pomniki historii	Parki kulturowe	Obiekty wpisane do rejestru zabytków	Obiekty ujęte w ewidencji	Stanowiska archeologiczne
1	0	0	10	90	267
2					
3	<b>Łącznie w rejestrze i ewidencji:</b>		<b>100</b>		
4	<b>Łącznie wszystkich obiektów:</b>		<b>367</b>		

Stan techniczny znacznej części zasobów dóbr kultury materialnej, zwłaszcza zabytków architektury i parków jest niezadowalający, a wielu z nich wręcz zły. Brak systematycznych działań remontowych lub konserwatorskich może skutkować ich bezpowrotną utratą. Gmina może poszczycić się zabytkami w postaci kościołów, oraz pięknych, ale niestety zaniedbanych i zdegradowanych parków podworskich. Jedynie park w Jastrzębiu został zagospodarowany i uporządkowany.

Wykaz zabytków znajdujących się w rejestrze zabytków zawiera się w załączniku nr 1 stanowiącym aneks do niniejszego programu, natomiast wykaz stanowisk archeologicznych – w załączniku nr 2 do niniejszego programu.

## Rodzaje zabytków znajdujących się w Gminie Lipno



### 4.4. ZABYTKI W GMINNEJ EWIDENCJI ZABYTKÓW

Wykaz zabytków znajdujących się w gminnej ewidencji zabytków zawiera się w załączniku nr 1 stanowiącym aneks do niniejszego programu. Należy podkreślić, że zgodnie z art. 21 ustawy o ochronie zabytków i opiece nad zabytkami podstawą do sporządzania programów opieki jest gminna ewidencja zabytków.

## Rodzaje zabytków w Gminie Lipno z podziałem na ochronę prawną





## 4.5 ZABYTKI O NAJWYŻSZYM ZNACZENIU DLA GMINY

### 4.5.1 Zespół dworsko-parkowy w Jastrzębiu

Założenie dworsko-parkowe zlokalizowane jest w odległości ok. 3 km na północny-zachód od Lipna, przy drodze lokalnej. Pierwotne granice parku nie zostały zachowane. Park o charakterze krajobrazowym, założony z wykorzystaniem naturalnych walorów terenu i nasadzeniami drzew rodzimych gatunków, o zatartej w dużym stopniu kompozycji. W południowej części parku znajduje się staw z wyspą.



Dwór złożony z części parterowej, starszej i poprzecznego, nowszego skrzydła piętrowego. Część parterowa dworu wzniesiona prawdopodobnie ok. poł. XIX w. dla rodziny Wilczewskich, część piętrowa po 1904 r., wystawiona przez Kazimierza Różyckiego. W tej części na parterze od strony parku mieściła się sala balowa z dwoma salonikami od frontu.

Część parterowa nakryta wysokim dachem dwuspadowym, część piętrowa pod niskim dachem również dwuspadowym. Elewacje części parterowej bardzo skromne, pozbawione wystroju architektonicznego, elewacje skrzydła piętrowego ze skromnym wystrojem w postaci lizen,

profilowanych gzymsów, półkolumn i okulusów w profilowanych ramach.



Układ wnętrza nie zachowany, znacznie zmieniony podczas ostatniego, gruntownego remontu, który zrealizowano w l. 2013 -2015 z przebudową części parterowej. Jednocześnie uporządkowano część parku przed frontem dworu, odtwarzając kolistą podjazd z klombem pośrodku. Główna część parku, stanowiąca odrębną własność nadal jest poddawana pracom rewaloryzacyjnym. Obecnie w dworze ma siedzibę biblioteka.

#### 4.5.2 Zespół dworsko-parkowy z folwarkiem i gorzelnią w Karnkowie

Wieś Karnkowo od XV w. do 1939 r. stanowiła własność rodziny Karnkowskich. Obecny dwór zbudowano dla Franciszka Karnkowskiego w l. 1808 – 1824. Na przełomie XIX/XX w. od pn. dostawiono przybudówkę z niską wieżą, zmieniono wystrój architektoniczny elewacji, dodano taras od ogrodu i zmieniono dach czterospadowy na dwuspadowy.



W skład zespołu wchodzi obecnie: dwór, park dworski, oficyna, rządcówka (tzw. dworek), założenie folwarczne ze spichlerzem i gorzelnią.

Dwór klasycystyczny, parterowy, z częściowo mieszkalnym poddaszem, wysoko podpiwniczony, murowany, otynkowany, kryty wysokim dachem dwuspadowym. Na osi elewacji frontowej wgłębny portyk z kolumnami, elewacje z bogatym wystrojem architektoniczno-sztukatorskim w postaci gzymsów, półkolumn i drobnych elementów zdobniczych.



W pełni zachowany układ wewnątrz z trzema reprezentacyjnymi salonami w trakcie ogrodowym, i klasycystyczną stolarką okienna i drzwiową. W salonach zachowane malowidła i wystrój sztukatorski (fasety) prawdopodobnie z okresu międzywojennego.

Oficyna - pierwotnie od frontu przed dworem istniały dwie wolnostojące oficyny, wzniesione w okresie budowy dworu. Oficyna południowa ok. r. 1900 została

nadbudowana o piętro, po wojnie nie użytkowana, rozebrana w latach 60-tych. Oficyna północna zachowała swoją pierwotną formę, jest budynkiem parterowym pod dachem naczółkowym, z częściowo mieszkalnym poddaszem. Rządcówka – tzw. dworek - zlokalizowana na granicy parku z folwarkiem, wzniesiona w pocz. XX w., przeznaczona na mieszkanie dla rodziny Ignacego Karnkowskiego. Posiada znacznie skromniejsze od dworu rozwiązanie architektoniczne, parterowa, na rzucie prostokąta, ze skromnym, neogotyckim wystrojem architektonicznym elewacji, zachowana w stanie dobrym. Pozostaje odrębną własnością w stosunku do dworu, oficyny i parku.

Park zlokalizowany bezpośrednio przy drodze krajowej, graniczy od wschodu z kościołem parafialnym, od zachodu z obszernym folwarkiem i gorzelnią. Po przeciwnej stronie drogi, w niewielkiej odległości znajduje się cmentarz parafialny z klasycystyczną kaplicą wzniesioną w 1833 r.

Park naturalistyczny, krajobrazowy, założony na terenie zbliżonym do prostokąta, o całkowicie nieczytelnym rozplanowaniu, zaniedbany, z wieloma egzemplarzami drzew o rozmiarach zbliżonych do pomnikowych.

Całość założenia nie użytkowana za wyłączeniem oficyny, zaniedbana, pilnie wymagająca prac remontowych i konserwatorskich oraz uporządkowania i wygrodzienia parku.

Gorzelnia zlokalizowana przy drodze lokalnej

prowadzącej od drogi głównej, obok wjazdu na teren folwarku. Za nią, w kierunku północnym znajdują się zabudowania folwarczne i magazynowe rozlokowane wzdłuż boków dużego dziedzińca gospodarczego.

Budynek główny gorzelnii stoi równolegle do drogi, wzniesiony został na rzucie wydłużonego prostokąta ze skrzydłem poprzecznym na osi, frontem zwrócony ku zachodowi. Jest budynkiem dwukondygnacyjnym, murowanym, otynkowanym, krytym dachem dwuspadowym. W części produkcyjnej posiada wysokie okna zamknięte łukiem odcinkowym. Na jego tyłach, od strony folwarku znajduje się budynek kotłowni z wysokim, ceglany kominem.

Budynek gorzelnii i komin zachowane w stanie dobrym, niestety – historyczne urządzenia produkcyjne uległy zniszczeniu.



#### 4.5.3 Kościół parafialny rzymskokatolicki p.w. św. Jadwigi Śląskiej w Karnkowie



Kościół usytuowany w południowej części wsi przy drodze krajowej, na niewielkim pagórku graniczącym z frontową częścią parku dworskiego. Otoczony jest murowanym ogrodzeniem z barokową bramą od strony drogi. W granicach obejścia kościelnego i poza nim znajdują się okazałe drzewa. Wzniesiony został około 1584 roku przez biskupa wrocławskiego Stanisława Karnkowskiego w miejscu poprzedniego drewnianego, wymienionego w kronikach w 1506 roku. Jest

to kościół barokowy, który obecny kształt zawdzięcza przebudowie i rozbudowie, jaka miała miejsce w 1761 roku – wzniesiono zakrystię, kaplice boczne, podwyższono korpus nawowy, nadbudowano wieżę, wzniesiono barokowe szczyty nad prezbiterium, łukiem tęczowym i kaplicami, sygnaturkę i chór muzyczny we wnętrzu. W 1859 r. wybudowano i uzupełniono sklepienia. Był wielokrotnie remontowany, m. in w latach: 1859, 1929, 1962 i 1966-1967 i 1992.

Kościół orientowany, murowany, otynkowany, jednonawowy, z węższym, dwuprzęsłowym prezbiterium zamkniętym prosto i dobudowaną do wsch. ściany prezbiterium zakrystią z przedsionkiem. Nawa trzyprzęsłowa z czwartym, węższym przęsłem mieszczącym chór muzyczny. Od zachodu obszerna, czworoboczna kruchta, ponad którą znajduje się wieża. Po bokach nawy dwie kaplice ustawione niesymetrycznie względem siebie, o kształcie nieregularnych czworoboków. Pod południową



kaplicą krypty grobowe Karnkowskich. Kościół oszkarpowany. Otwory okienne wąskie, wysokie, zamknięte łukiem odcinkowym. Wystrój architektoniczny elewacji skromny – narożniki ujęte płaskimi lizenami, wokół otworów okiennych i drzwiowych płaskie opaski, nad kaplicami, wschodnią ścianą nawy i wschodnią ścianą prezbiterium wysokie, smukłe szczyty o wolutowych spływach. Wieża czterokondygnacyjna, dekorowana płycinami, zwieńczona węższą nastawą z hełmem z latarnią. We wnętrzach sklepienia: w nawie i kaplicach – kolebkowo-krzyżowe na gurtach, w prezbiterium, zakrystii i pod wieżą: kolebkowe z lunetami. Zespół zabytków ruchomych tworzących wyposażenie wnętrza jednorodny stylistycznie i czasowo, barokowy - m.in.: rzeźby barokowe z XVIII wieku, kartusze z herbem Junosza - Karnkowskich z XVIII wieku, ambona rokokowa z drugiej połowy XVIII wieku, chrzcielnica rokokowa z drugiej połowy XVIII wieku oraz prospekt organowy z końca XVIII wieku. Interesujące są ławy kolatorskie, płyty nagrobne Karnkowskich (renesansowa z II połowy XVI wieku i późnorenesansowa z I połowy XVIII w.), nagrobki i epitafia Karnkowskich z drugiej ćwierci XIX wieku oraz kropielnica granitowa prawdopodobnie średniowieczna, a także obrazy barokowe i rokokowe z XVII i XVIII wieku oraz obraz autorstwa Jana Gładysza z około 1820 roku.

#### 4.5.4 Kościół parafialny rzymskokatolicki p.w. św. Mateusza Ap. w Ostrowitem



Kościół zbudowany w 2 poł. XVIII w. z fundacji rodziny Karwosieckich na miejscu poprzedniego, wymienianego w XVI w., parafia wzmiankowana w 1445 r. W 1813 r. rozbudowany o kruchtę i dwa pomieszczenia po jej bokach, z tego okresu pochodzi również klasycystyczne wyposażenie wnętrza kościoła. W 1904 r. wzniesiono nad nawą od zach. czworoboczną wieżyczkę. Odnawiany w

1907, 1939. W latach 2012-2015 przeprowadzono kompleksowy remont konserwatorski kościoła, polegający na wzmocnieniu konstrukcji ścian i wieży dachowej, wymianie szalunków i wymianie pokrycia dachowego.

Kościół znajduje się w centralnej części wsi, przy drodze z Lipna do Zadusznik. Pierwotnie otoczony był cmentarzem parafialnym. Obecnie otoczenie kościoła uległo zmianie – cmentarz przykościelny jest utrzymywany jako zieleniec, a kościół i jego otoczenie odrodzone są od drogi drewnianym płotkiem. Dalsze otoczenie kościoła stanowią luźno usytuowane gospodarstwa, przy czym budynek plebanii znajduje się po przeciwnej stronie drogi.



Kościół orientowany, założony na rzucie prostokąta, jednonawowy, z węższym, trójbocznie zamkniętym prezbiterium. Od zachodu znajduje się kruchta z dwoma pomieszczeniami po bokach. Kościół drewniany na podmurówce, w konstrukcji zrębowej, wzmocniony lisicami. Ściany zewnętrzne oszalowane deskami sosnowymi z nabitymi pionowo sfazowanymi listwami, impregnowane. Sufity drewniane, nad nawą i prezbiterium z fasetą, a w zakrystii strop belkowy. Nad kruchtą wieża z hełmem cebulastym i z latarnią.

Wystrój wnętrza bardzo skromny, pochodzący z przełomu XVIII/XIX w.

#### 4.5.5 Dwór w Chlebowie



Dwór zlokalizowany przy drodze z Lipna do Rypina, przy skrzyżowaniu z drogą lokalną. Budynek usytuowany blisko drogi, poprzedzony terenem dawniej stanowiącym kolisty podjazd, obecnie nieczytelny, usytuowany na osi północ - południe z elewacją frontową od zachodu. Wzniesiony ok. 1920 r. dla rodziny Pomirskich i pozostający w ich własności do 1939 r. Budynek założony

na rzucie zbliżonym do kwadratu, dwutraktowy z sienią. Wnętrze budynku było wielokrotnie przebudowywane. Bryła budynku zwarta, proporcjonalna, z wysokim dachem. Narożniki podkreślone boniowanymi lizenami. Elewacja frontowa z wysuniętym na osi gankiem wspartym na sześciu kolumnach doryckich, zwieńczonym balkonem z balustradą tralkową. Po bokach balkonu znajdują się pojedyncze prostokątne lukarny. Elewacja tylna pięcioosiowa, niesymetryczna i zniekształcona przebudowami. Budynek został poddany kompleksowym pracom remontowym w 2016 r.

#### 4.5.6 Zespół dworsko-parkowy w Głodowie

Wieś Głodowo leży ok. 6 km na południowy - wschód od Lipna. Zespół dworsko - parkowy znajduje się w południowej części wsi, na wschód od jeziora Głodowo.

Wieś ta do ok. poł. XIX w. należała do rodziny Płaskowskich herbu Oksza. Dwór wzniesiony w latach 1881-1906 w miejsce poprzedniego, murowany, otynkowany, na rozbudowanym planie – część środkowa na rzucie prostokąta,



parterowa, pod dachem dwuspadowym, części boczne symetrycznie przylegające do środkowej, na rzucie prostokątów nieznacznie płytszych od części środkowej, piętrowe, pod dachami dwu- i czterospadowymi, przy skrzydle wsch. niewielka wieżyczka z wydłużonym, cebulastym hełmem i metalową galeryjką. Rozplanowanie wnętrza w skrzydłach – dwutraktowe w układzie amfiladowym, w części środkowej – trzytraktowe z dużym salonem pośrodku, doświetlonym przeszklonym świetlikiem w suficie. Pomieszczenie to historycznie pełniło również funkcję ogrodu zimowego. Elewacje dworku o bardzo skromnym wystroju architektonicznym – okna w profilowanych obramieniach, parter zwieńczony profilowanym gzymsem, narożniki piętra boniowane.

Park krajobrazowy założony w końcu XVIII w. na obszarze w zarysie zbliżonym do czworoboku. Starodrzew zachowany głównie w południowej części parku, część bliższa budynkowi dworu przekształcona i zakomponowana na nowo po 1990 r. Do dworu od strony północno-wschodniej prowadzi aleja dojazdowa wysadzana grabami, natomiast przed dworem od południa znajduje się obszerna polana obsadzona lipami i świerkami. Na terenie parku znajdują się liczne okazy starodrzewu.

#### 4.5.7 Park podworski w Złotopolu



Park położony jest ok. 4 km od miasta Lipno. W jego południowo – zachodnim narożniku wydzielono dwie działki mieszkalne, tzw. „drogomistrzówki”, natomiast centralną część obszaru zajmuje sad owocowy, który został założony w ostatnich latach w miejscu sadu wymarzniętego.

W pobliżu zlokalizowano budynek mieszkalny i obiekty pomocnicze gospodarskie, z których jeden posadowiony jest na fundamentach piwnicy danego dworu. Najstarsza część parku zachowana w części wschodniej, od ciek wodny w kierunku drogi. Południowa część parku zagospodarowana została dla potrzeb Remizy OSP, tam też w roku 2018 zagospodarowano teren sąsiadujący i wystawiono altanę rekreacyjną.



Przeciętny wiek drzewostanu ocenia się na 80 – 100 lat, niestety – znaczna część starodrzewu uległa zniszczeniu z powodu huraganów. Z pierwotnych elementów założenia dworsko – parkowego zachował się fragment drzewostanu z dojazdowymi alejami: lipową i klonową, szpaler grabowy oraz ciek wodny ze stawem.

#### 4.5.8 Zespół pałacowo-parkowy w Wierzbicku



Wieś Wierzbick znajduje się ok. 5 km na płd.-wsch. od Lipna i charakteryzuje się luźną zabudową zagrodową. Zespół pałacowo – parkowy znajduje się we wschodniej części wsi.

Dwór wystawiony został ok. poł. XIX w. dla rodziny Zielińskich, przebudowany ok. 1920 poprzez dodanie reprezentacyjnej, pałacowej fasady. Pałac zlokalizowany z adaptacją różnicy wysokości terenu – frontowa część dwukondygnacyjna,

wystawnie reprezentacyjna, z wysuniętym gankiem wspartym na kolumnach oraz płytko wyrzalicowanymi skrzydłami i częścią na osi, krytymi dachami mansardowymi połączonymi tralkowymi galerijkami. Elewacja tylna bardzo skromna, parterowa, praktycznie nie posiadająca wystroju architektonicznego. Wnętrze pałacu dwutraktowe, w układzie amfiladowym, z korytarzem pomiędzy traktami, z szeroką, drewnianą klatką schodową główną i spiralną boczną, zachowane oryginalne wewnętrzne portale drewniane i podłogi deskowe na półpiętrach i piętrach przy klatce schodowej, pozostałe wyposażenie (ozdobne piece kaflowe) lub wystrój pomieszczeń nie zachowały się, zniszczone przez użytkowników (lokatorzy socjalni). Podobnie zniszczone elewacje budynku oraz najbliższe otoczenie pałacu.

Park założony na terenie o obrysie zbliżonym do prostokąta, aleja wjazdowa wysadzona szpalerem buków prowadzi do nieczytelnego obecnie kolistego podjazdu przed frontem pałacu. Dawniej na terenie parku znajdowało się kilka stawów, obecnie prawie wyschniętych i

zasypanych śmieciami. Teren parku zaniedbany, kompozycja nieczytelna, chociaż w jego obszarze zachowały się liczne i cenne okazy starodrzewu.

Zespół wymaga pilnej zmiany sposobu użytkowania oraz podjęcia prac remontowych – zarówno w pałacu, jak i na terenie parku.

#### 4.5.9 Park podworski w Radomicach

Wieś położona ok. 5 km na południe od Lipna. Park podworski zlokalizowany jest w zachodniej części wsi, zachowany fragmentarycznie z grupami starodrzewu i ciągiem połączonych stawów. Założenie dworsko-parkowe powstało w II poł. XIX w. dla Franciszka Czapskiego. Dwór nie zachował się, a znaczna część parku została zniszczona i podzielona na działki budowlane.



W 2018 r. podjęto realizację zadania pn. „Budowa ścieżki przyrodniczo – edukacyjnej w parku wiejskim w Radomicach”, które ma na celu przywrócenie parkowi walorów przyrodniczych i rekreacyjnych oraz dodanie funkcji edukacyjnej. W ramach przedsięwzięcia wystawiono altanę z siedziskami i tablice edukacyjne, powstać ma jeszcze siłownia na wolnym powietrzu i ścieżka edukacyjna.

#### 4.5.10 Dwór w Wąkolu



Osada Młynarska Wąkole nad rzeką Mień znana od XVIII w. z młynów wodnych, tartaków i olejarni. W latach 20-tych XX w. wzniesiono lub przebudowano dwór oraz stajnię z powozownią - prawdopodobnie dla Teofila Piechockiego, miejscowego właściciela młyna. Po 1947 r. upaństwowiono majątek i dwór stał się siedzibą nadleśnictwa.

Dwór murowany, otynkowany, parterowy z użytkowym poddaszem, kryty dachem łamanym polskim. Od frontu ganek wsparty na czterech kolumnach, nad nim na poddaszu szeroka facjata z tarasem. We wnętrzu zachowana historyczna stolarka. Otoczenie stanowi naturalistyczny park z przepływającą po jego granicy rzeczką, otoczony murowanym parkanem. Park w sposób naturalny przechodzi w obszar lasów, otaczający go ze wszystkich stron. Na skraju parku zachowany ( w stanie złym) jedyny w chwili obecnej, murowany młyn.



## 5. OCENA STANU DZIEDZICTWA KULTUROWEGO GMINY. ANALIZA SZANS I ZAGROŻEŃ

### MOCNE STRONY

1. Wysokie zróżnicowanie typologiczne zabytków:
  - dobrze zachowane zabytki sakralne;
  - zabytki sztuki sepulkralnej będące cennymi źródłami historii regionu;
  - zabytkowe parki podworskie;
2. Zabytkowe układy urbanistyczne i ruralistyczne wywodzące się z czasów wczesnego średniowiecza;
3. Zabytkowe parki podworskie, których właściwe zachowanie może znacząco zwiększyć komfort i jakość życia mieszkańców gminy;
4. Określenie zabytkowych wartości krajobrazu kulturowego i zasad jego ochrony w opracowanych studiach uwarunkowań i kierunków zagospodarowania;
5. Gminny Plan Zagospodarowania Przestrzennego, ustalający zasady ochrony zabytków dla obiektów znajdujących się na ich terenie;
6. Dobre zewidencjonowanie zabytków znajdujących się na terenie gminy;
7. Atrakcyjne położenie miasta, sprzyjające rozwojowi turystyki
8. Dobre pokrycie siecią szlaków turystycznych
9. Bliskość Włocławka i Lipna – większych ośrodków miejskich.

### SŁABE STRONY

1. Zniszczenia i dewaloryzacja części zabytków znajdujących się na terenie gminy:
  - wyburzenia dokonywane w XIX w. w celu budowy nowoczesnych budowli;
  - zniszczenia spowodowane działaniami wojennymi;
  - wyburzenia dokonywane po 1945 r.;
  - niewłaściwe wykorzystanie istniejących zabytków
  - uszkodzenia zieleni komponowanej;
  - niewłaściwa konserwacja zieleni komponowanej, złamanie istniejących kompozycji, przypadkowe nasadzenia;
2. Dewaloryzacja części zabytków na skutek niewłaściwie lub nieumiejętnie przeprowadzanych prac renowacyjnych i remontowych;
3. Dokumenty programowe gminy zbyt ogólnikowo podchodzące do materii ochrony zabytków i ich właściwego wykorzystania;
4. Brak dostatecznej świadomości w sferze ochrony zabytków wśród mieszkańców gminy Lipno;
5. Brak dostatecznej ilości ścieżek turystycznych oraz rowerowych w celu pełnego wykorzystania potencjału turystycznego dóbr kultury znajdujących się na terenie gminy;
6. Mała ilość obiektów wpisanych do rejestru wojewódzkiego konserwatora zabytków pomimo podstawy do dokonania takiego wpisu;
7. Brak dostatecznej infrastruktury w okolicach zabytków mogących potencjalnie budzić największe zainteresowanie;
8. Słaba promocja historii gminy. Niewielka sali muzealnych, konferencji regionalnych, konkursów historycznych, rajdów w terenie, katalogów opisujących zabytki gminy. Uboga prezentacja zasobów zabytkowych na stronie internetowej gminy.
9. brak ustaleń prawnych programu udzielania dotacji na prace konserwatorskie, restauratorskie lub roboty budowlane przy zabytkach wpisanych do rejestru zabytków na obszarze gminy Lipno;

## SZANSE

1. Identyfikacja mieszkańców gminy z dobrami kultury poprzez działania informacyjne, promocyjne i turystyczne dające w konsekwencji poprawę ochrony zabytków;
2. Zwiększenie ruchu turystycznego na terenie gminy w oparciu o istniejące dobra kultury;
3. Rozwój gospodarczy, ekonomiczny i infrastrukturalny będący następstwem zwiększonego ruchu turystycznego;
4. Budowa nowych i poprawa jakości istniejących ścieżek turystycznych i rowerowych oraz właściwe ich oznakowanie;
5. Rewitalizacja istniejących zabytków oraz zieleni komponowanej;
6. Promowanie historii gminy oraz dóbr leżących na jego terenie;
7. Koordynacja działań dotyczących ochrony zabytków z systemem ochrony środowiska przyrodniczego;
8. Możliwość pozyskiwania środków finansowych na renowację obiektów zabytkowych z funduszy strukturalnych Unii Europejskiej;
9. Rozwój współczesnej sztuki ludowej opartej na tradycji, podtrzymanie obrzędowości ludowej i ochrona ginących zawodów
10. Współfinansowanie z budżetu Gminy prac przy obiektach sakralnych

## ZAGROŻENIA

1. Destrukcja obiektów zabytkowych o wysokim stopniu atrakcyjności, a także ważnych z uwagi na historię regionu;
2. Dewaloryzacja zabytków spowodowana niewłaściwymi lub nieumiejętnymi przebudowami zabytków poczynionymi bez uzgodnienia z Wojewódzkim Konserwatorem Zabytków;
3. Dewaloryzacja i w konsekwencji destrukcja niewłaściwie pielęgnowanej zieleni komponowanej, w szczególności parków podworskich oraz parków należących do zespołów pałacowych;
4. Zagrożenia wynikające z możliwości zniszczenia stanowisk archeologicznych przez tzw. "poszukiwaczy skarbów" z uwagi na dużą ilość stanowisk archeologicznych występujących na terenie gminy;
5. Zakłócenie historycznych układów urbanistycznych i historycznych układów ruralistycznych poprzez niekontrolowany rozwój obrzeży wsi;
6. Niewłaściwe lub niedostateczne wykorzystanie walorów turystycznych zabytków leżących na terenie gminy;
7. Brak rozwoju oferty turystycznej i w konsekwencji jej uboga oferta;
8. Niska świadomość w tematyce ochrony zabytków wśród mieszkańców; brak zainteresowania i wiedzy dotyczącej miejscowej historii;
9. Brak utożsamienia się mieszkańców gminy z historią i kulturą regionu;
10. Brak właściwej ochrony zabytków zapewnianej przez gminy z uwagi na niedostateczne środki (także osobowe) przeznaczane przez nie w rzeczonyj materii;
11. Brak właściwego określenia ochrony i wykorzystania zabytków w dokumentach programowych gminy Lipno;
12. Niedostateczna ilość środków finansowych przeznaczanych na renowację, rewitalizację i ochronę zabytków znajdujących się na terenie gminy;

## 6. ZAŁOŻENIA PROGRAMOWE

### Priorytet I: Renowacja i rewitalizacja zabytków na terenie gminy Lipno

L.p.	Cel	Zadanie	Działanie	Podmiot odpowiedzialny	Termin wykonania
1	Zapobieganie degradacji i renowacja zabytków	Prowadzenie prac remontowo-konserwatorskich przy obiektach zabytkowych należących do gminy	Systematyczne przeprowadzanie remontów bieżących w obiektach zabytkowych będących własnością gminy.	Gmina Lipno	działania ciągłe
			Ustalenie stanu zachowania zabytków należących do gminy i określenie ich wartości zabytkowej		2019-2022
		Pozyskiwanie środków finansowych	Pozyskiwanie środków finansowych na remont zabytków z przeznaczonych na ten cel funduszy zewnętrznych		działania ciągłe
2	Rewaloryzacja i rewitalizacja zieleni komponowanej	Bieżące prace renowacyjne parków	Systematyczne działania służące zachowaniu historycznych założeń parkowych	Gmina Lipno	działania ciągłe
		Utrzymanie historycznych kompozycji	Zewidencjonowanie zieleni znajdującej się na terenie parków		2019-2022
		Rewaloryzacja parków	Rewaloryzacja parków polegająca na powrocie do oryginalnej kompozycji zgodnie z zachowaną dokumentacją historyczną		2019-2022
		Pozyskiwanie funduszy na			działania ciągłe

		rewitalizację parków	Pozyskiwanie funduszy ze źródeł przeznaczonych na ochronę środowiska		
3	Wspomaganie renowacji zabytków nie należących do gminy	<p>Dofinansowanie remontów zabytków nie będących własnością gminy</p> <p>Działania legislacyjne</p> <p>Działania informacyjne i edukacyjne w zakresie pozyskiwania dofinansowań na renowację obiektów zabytkowych</p>	<p>Dofinansowywanie remontów zabytków nie będących własnością gminy.</p> <p>Dofinansowanie montażu instalacji przeciwpożarowej i antywłamaniowej zabytków z terenu gminy.</p> <p>Opracowanie stosownych aktów prawnych i regulaminów dotyczących zasad udzielania dofinansowań remontów zabytków nie będących własnością gminy</p> <p>Opracowanie informatora dla właścicieli zabytków dotyczącego możliwości dofinansowania z uwzględnieniem dofinansowań ze strony gminy i powiatu jak i dofinansowań z Ministerstwa Kultury i Dziedzictwa Narodowego. Kolportaż broszury na stronie internetowej gminy oraz w formie pisemnej.</p> <p>Merytoryczna pomoc przy wypełnianiu wniosków o środki na odnowę zabytków</p>	Gmina Lipno	<p>działania ciągłe</p> <p>2020</p> <p>2020</p> <p>działania ciągłe</p>

## Priorytet II: Ochrona materii zabytkowej za pomocą środków prawnych

L.p.	Cel	Zadanie	Działanie	Podmiot odpowiedzialny	Termin wykonania
1	Oznakowanie obiektów zabytkowych	Oznakowanie obiektów zabytkowych	Umieszczanie tablic informacyjnych „Zabytek chroniony prawem” na zabytkach nieruchomości wpisanych do rejestru zgodnie z rozporządzeniem ministra kultury (Dz. U. z 2004 r. Nr 30, poz. 259)	Gmina Lipno	działania ciągłe
2	Wzmocnienie ochrony obiektów zabytkowych za pomocą wpisu do rejestru zabytków.	Działania wobec zabytków nie będących własnością gminy	Działania promocyjne zachęcające do wnioskowania o wpisanie obiektów do rejestru zabytków poprzez podkreślenie zalet tego rozwiązania		2019-2022
3	Prawne wzmocnianie ochrony zabytków leżących na terenie gminy	Wzmocnienie ochrony zabytkowej zieleni poprzez uznanie jej za pomnik przyrody	Podejmowanie działań mających na celu uznanie za pomnik przyrody zabytkowych drzew wytypowanych na podstawie przeprowadzonej ewidencji zieleni komponowanej	Gmina Lipno	2019-2022
4	Umocowanie ochrony zabytków w dokumentach planistycznych	Uwzględnianie ochrony zabytków w gminnych programach planistycznych	Aktualizacja "Strategii rozwoju gminy Lipno lata 2017-2026" o zagadnienia dotyczące ochrony zabytków;	Gmina Lipno	2020
		Współpraca z Wojewódzkim Konserwatorem Zabytków przy sporządzaniu miejscowych planów zagospodarowania przestrzennego	Koordinacja działań gminnych a Wojewódzkim Konserwatorem Zabytków w celu unifikacji standardów ochrony zabytków i zapewnienia kompleksowej ochrony zabytków.		Działania ciągłe

### Priorytet III: Zagospodarowanie zabytków dla rozwoju turystycznego regionu i rozwój regionalnej tożsamości kulturowej

L.p.	Cel	Zadanie	Działanie	Podmiot odpowiedzialny	Termin wykonania
1	Wspieranie turystyki historyczno-krajobrazowej	Połączenie polityki ochrony dziedzictwa kulturowego z agroturystyką	Wspieranie rozwoju gospodarstw agroturystycznych w zabytkowych obiektach budownictwa drewnianego oferujących wypoczynek i rozrywkę (regionalne potrawy, zwyczaje itp.) oparte na miejscowych tradycjach	Gmina Lipno	2019-2022
2	Wdrożenie nowych szlaków turystycznych	Opracowanie nowych szlaków turystycznych	Opracowanie i wytyczenie nowych szlaków turystycznych i kulturowych: - pieszych - samochodowych - konnych - wodnych	Gmina Lipno	2019-2022
		Budowa infrastruktury szlaków turystycznych	Budowa infrastruktury wypoczynkowo-informacyjnej (ławek, zadaszenia, tablic informacyjnych)		
		Oznaczenie szlaków turystycznych	Oznaczenie szlaków turystycznych oraz zabytków leżących na szlakach.		
3	Zwiększanie kompetencji samorządów i właścicieli zabytków w zakresie ochrony materii zabytkowej	Wspieranie właścicieli obiektów zabytkowych	Organizowanie konferencji dot. sposobów i zasad konserwacji zabytków a także sposobów pozyskiwania zewnętrznych środków na remont obiektów zabytkowych	Gmina Lipno	2019-2022

4	Wzmocnienie regionalnej świadomości historycznej w programach edukacji	Edukacja z wykorzystaniem zasobów dziedzictwa kulturowego	<p>Opracowanie programu lekcji na temat zabytkowej architektury właściwej dla regionu.</p> <p>Opracowanie programu lekcji na temat historii i miejscowych rodów szlacheckich w powiązaniu z zachowanymi zabytkami nieruchomymi i ruchomymi.</p> <p>Opracowanie programu gier edukacyjnych i terenowych, których uczestnicy zapoznają się z historią regionu i zabytkami gminy.</p>	Gmina Lipno	2019-2022
5	Opracowanie oferty turystycznej	<p>Opracowanie mapy gminy z kompleksowo wyszczególnionymi zabytkami oraz atrakcjami turystycznymi o charakterze dziedzictwa kulturowego</p> <p>Opracowanie przewodnika opisującego atrakcje turystyczne gminy o charakterze zabytkowym oraz innych materiałów o charakterze promocyjno-informacyjnym</p>	<p>Opracowanie i publikacja mapy na stronie internetowej gminy</p> <p>Opracowanie przewodnika i opublikowanie go w formie elektronicznej</p>	Gmina Lipno	2019-2022
6	Współpraca z mediami w celu rozwoju regionalnej tożsamości kulturowej	Promowanie zabytków w mediach	Nawiązanie współpracy z mediami lokalnymi. Emisja programów przybliżających historię regionu i promujących zabytki gminy.	Gmina Lipno	2019-2022
7	Propagowanie dziedzictwa kulturowego gminy	Organizowanie cyklicznych imprez kulturalnych powiązanych z tematyką dóbr kultury oraz zabytków niematerialnych	Organizowanie imprez i wystaw poświęconych zabytkom materialnym i niematerialnym	Gmina Lipno	2019-2022

## **7. INSTRUMENTARIUM REALIZACJI PROGRAMU OPIEKI NAD ZABYTKAMI**

---

Zadania zaplanowane w niniejszym programie będą wykonywane za pomocą następujących instrumentów o charakterze:

1. Prawnym - poprzez m.in.,:
  - wnioskowane o wpisanie zabytków należących do gminy do rejestru zabytków zgodnie z art. 9 u.o.z.;
  - działania zmierzające do umieszczania ustawowo określonych znaków informacyjnych, zgodnie z art. 12 u.o.z.;
  - wykonywanie decyzji administracyjnych Wojewódzkiego Konserwatora Zabytków w oparciu o odpowiednie przepisy u.o.z.;
2. Finansowym - poprzez m.in.,:
  - finansowanie prac konserwatorskich i remontowych przy obiektach zabytkowych;
  - dofinansowywanie remontów i konserwacji zabytków nie będących własnością gminy;
  - pozyskiwanie środków zewnętrznych w postaci korzystania z programów uwzględniających finansowanie z funduszy europejskich;
  - pozyskiwanie dotacji, dofinansowań i subwencji;
3. Koordynacyjnym - poprzez m.in.,:
  - wykonywanie postanowień wojewódzkiego programu ochrony zabytków oraz innych dokumentów strategicznych na poziomie krajowym, wojewódzkim i powiatowym;
  - współpracę z Wojewódzkim Konserwatorem Zabytków, ośrodkami akademickimi i naukowymi w zakresie ochrony zabytków, Kościołami i związkami wyznaniowymi w zakresie ochrony i opieki nad zabytkami;
4. Społecznych - poprzez m.in.,:
  - edukację za pomocą wprowadzenia zagadnień ochrony zabytków i historii regionu do programów nauczania szkół;
  - promocję - za pomocą konkursów, imprez, wydawnictw etc.;
  - współpracę z organizacjami społecznymi i organizacjami pożytku publicznego;
5. Kontrolnych – poprzez m.in.,:
  - ewaluację prac i nadzór nad stanem zachowania zabytków;
  - inwentaryzację i weryfikację zabytków widniejących w rejestrze i ewidencji zabytków;



## **8. ZASADY OCENY REALIZACJI PROGRAMU OPIEKI NAD ZABYTKAMI**

---

### **W ramach priorytetu I: "Renowacja i rewitalizacja zabytków na terenie gminy Lipno":**

1. Poziom wydatków z budżetu gminy na ochronę i opiekę nad zabytkami;
2. Łączna wartość przeprowadzonych remontów i prac porządkowych w zabytkach należących do gminy;
3. Łączna wartość dofinansowań do renowacji i konserwacji zabytków zgodnie z postanowieniami właściwej uchwały Rady Powiatu Lipnowskiego;
4. Łączna ilość obiektów poddanych renowacji i konserwacji ze środków powiatu i gminy;
5. Łączna wartość środków zewnętrznych pozyskanych na renowację i konserwację zabytków;
6. Procent ukończenia ewidencji zieleni znajdującej się na terenie parków;
7. Ilość opracowanych informatorów dla właścicieli zabytków dot. pozyskiwania dofinansowań na remont i konserwację zabytków;
8. Inne.

### **W ramach priorytetu II: "Ochrona materii zabytkowej za pomocą środków prawnych":**

1. Łączna ilość umieszczonych tablic informacyjnych zgodnie z art. 12 u.o.z.;
2. Liczba wniosków o wpis do rejestru zabytków obiektów i zespołów zabytkowych;
3. Łączna ilość ustanowionych pomników przyrody;
4. Ilość programów strategicznych gminy w których uwzględniono ochronę zabytków;
5. Inne.

### **W ramach priorytetu III: " Zagospodarowanie zabytków dla rozwoju turystycznego regionu i rozwój regionalnej tożsamości kulturowej":**

1. Ilość opracowanych nowych ścieżek turystycznych i kulturowych;
2. Łączna ilość środków finansowych przeznaczonych na budowę infrastruktury wypoczynkowo-informacyjnej na trasie ścieżek turystyczno-kulturowych;
3. Ilość zorganizowanych konferencji dot. ochrony zabytków;
4. Ilość zorganizowanych szkoleń dot. ochrony zabytków;
5. Ilość opracowanych dla szkół programów lekcji i gier terenowych dot. ochrony zabytków i historii;
6. Ilość opracowanych i wydanych przewodników, folderów, broszur

informacyjnych, wydawnictw okolicznościowych poruszających tematykę zabytków;

7. Ilość nawiązanych współpracy z mediami;
8. Ilość zorganizowanych imprez i wystaw poświęconym dziedzictwu kulturowemu;
9. Inne.

## **9. ŹRÓDŁA FINANSOWANIA PROGRAMU OPIEKI NAD ZABYTKAMI**

---

Zgodnie z przepisami ustawy w zakresie sprawowania opieki nad zabytkami osoba fizyczna lub jednostka organizacyjna posiadająca tytuł prawny do zabytku wynikający z prawa własności, użytkowania wieczystego, trwałego zarządu, ograniczonego prawa rzeczowego albo stosunku zobowiązaniowego finansuje prowadzenie prac konserwatorskich, restauratorskich i robót budowlanych przy tym zabytku. Natomiast jednostka samorządu terytorialnego sprawując opiekę przy zabytkach, finansuje prace konserwatorskie, restauratorskie i roboty budowlane ze środków własnych.

### **9.1 FINANSOWANIE ZE ŚRODKÓW KRAJOWYCH**

Osoby fizyczne oraz jednostki organizacyjne mogą ubiegać się o udzielenie dotacji na dofinansowanie prac konserwatorskich, restauratorskich lub robót budowlanych przy tym zabytku. Dofinansowania udziela się na podstawie zawartej umowy pomiędzy beneficjentem a ministrem właściwym do spraw kultury i ochrony dziedzictwa narodowego. Środki pochodzą z "Kultura i ochrona dziedzictwa narodowego". Dotacja może być udzielona w wysokości do 50% nakładów koniecznych na wykonanie prac konserwatorskich, restauratorskich lub robót budowlanych przy zabytku wpisanym do rejestru lub 100% w przypadku zabytków o wyjątkowej wartości historycznej, artystycznej lub naukowej. Szczegółowe warunki i tryb udzielania dotacji celowych na prace konserwatorskie, restauratorskie i roboty budowlane przy zabytku wpisanym do rejestru zabytków określa rozporządzenie Ministra Kultury z dnia 6 czerwca 2005 r. (Dz. U. Nr 112, poz. 939 z późn.zm.).

Ponadto, istnieje możliwość przeznaczenia środków Funduszu Kościelnego, stosowanie do *art. 9 ust. 1 ustawy z dnia 20 marca 1950 r. i art. 1 rozporządzenia Rady Ministrów z dnia 23 sierpnia 1990 r. w sprawie rozszerzenia celów Funduszu Kościelnego (Dz. U. Nr 61, poz. 354)*, na remonty i konserwację obiektów sakralnych o wartości zabytkowej.

Dotowane będzie tylko wykonanie podstawowych prac zabezpieczających sam obiekt – w szczególności remonty dachów, stropów, ścian i elewacji, osuszanie i odgrzybianie, izolację, remonty i wymianę zużytej stolarki okiennej i drzwiowej, instalacji elektrycznej, odgromowej, przeciwwłamaniowej, przeciwpożarowej itp.

## **9.2 FINANSOWANIE ZE ŚRODKÓW WOJEWÓDZKICH**

Dofinansowywanie prac konserwatorskich zabytków wpisanych do rejestru w województwie Kujawsko Pomorskim regulują: uchwała XLVII/770/18 Sejmiku Województwa Kujawsko-Pomorskiego z dnia 25 czerwca 2018 r. w sprawie udzielenia dotacji na prace konserwatorskie, restauratorskie lub roboty budowlane przy zabytkach wpisanych do rejestru zabytków położonych na obszarze Województwa Kujawsko-Pomorskiego.

Zgodnie z treścią dokumentu celem dotacji jest ochrona krajobrazu kulturowego i dziedzictwa narodowego Województwa Kujawsko-Pomorskiego, wspieranie i uzupełnianie działań właścicieli i zarządców zabytków dla zapewnienia ochrony i konserwacji wartościowych elementów substancji zabytkowej. Dotacje mogą być natomiast udzielone jedynie na wykonanie prac konserwatorskich, restauratorskich i robót budowlanych przy zabytkach wpisanych do rejestru zabytków, położonych na obszarze Województwa Kujawsko-Pomorskiego, dostępnych publicznie, posiadających istotne znaczenie historyczne, artystyczne lub kulturowe i znajdujących się w złym stanie technicznym. Dokument zawiera katalog zamknięty prac na które może zostać przyznane dofinansowanie. Natomiast o samą dotację ubiegać się może osoba fizyczna lub jednostka organizacyjna posiadająca tytuł prawny do zabytku wynikający z prawa własności, użytkowania wieczystego, trwałego zarządu, ograniczonego prawa rzeczowego albo stosunku zobowiązaniowego.

Dotacji udzielić może również wojewódzki konserwator zabytków ze środków pochodzących z budżetu państwa w części której dysponentem jest wojewoda.

## **9.3. FINANSOWANIE ZE ŚRODKÓW POWIATOWYCH**

Na terenie powiatu lipnowskiego dofinansowanie konserwacji zabytków wpisanych do rejestru regulują: uchwała Rady Powiatu w Lipnie nr Nr XXXIX/194/2009 z 27 lutego 2009 r. zasad udzielania dotacji na prace konserwatorskie, restauratorskie lub roboty budowlane przy zabytku wpisanym do rejestru zabytków. Dotacja może być udzielona na dofinansowanie nakładów koniecznych na wykonanie prac konserwatorskich, restauratorskich lub robót budowlanych przy zabytku ustalonych na podstawie kosztorysu zatwierdzonego przez inspektora nadzoru, które zostaną przeprowadzone w roku złożenia przez wnioskodawcę wniosku o udzielenie dotacji i nakładów koniecznych na wykonanie prac konserwatorskich, restauratorskich lub robót budowlanych przy zabytku wpisanym do rejestru, które zostały przeprowadzone w okresie 12 miesięcy przed datą złożenia przez wnioskodawcę wniosku o udzielenie dotacji.

Celem dotacji jest ochrona krajobrazu kulturowego i dziedzictwa narodowego na terenie powiatu lipnowskiego, wspieranie i uzupełnianie działań właścicieli i zarządców zabytków dla

zapewnienia ochrony i konserwacji wartościowych elementów substancji zabytkowej. Udziela się jej na wykonanie prac konserwatorskich, restauratorskich i robót budowlanych przy zabytkach wpisanych do rejestru zabytków, położonych na obszarze powiatu lipnowskiego. Dotacja może być udzielona osobie fizycznej, osobie prawnej lub jednostce organizacyjnej posiadającej tytuł prawny do zabytku, wynikający z prawa własności, użytkowania wieczystego, trwałego zarządu, ograniczonego prawa rzeczowego, albo stosunku zobowiązaniowego. Dotacja może być udzielona w wysokości do 50 % nakładów koniecznych na wykonanie prac konserwatorskich, restauratorskich lub robót budowlanych przy zabytku wpisanym do rejestru.

#### **9.4. FINANSOWANIE ZE ŚRODKÓW GMINNYCH**

*Zgodnie z art. 81 w/w ustawy o ochronie zabytków i opiece nad zabytkami oraz zgodnie z ustawą z dnia 8 marca 1990 r. o samorządzie gminnym (Dz. U. z 1990 r. nr 16, poz. 95 ze zm.) finansowanie prac konserwatorskich, restauratorskich i robót budowlanych przy zabytkach jest również obowiązkiem jednostki samorządu terytorialnego, posiadającej tytuł prawny do obiektu, opieka nad zabytkami jest ponadto jej zdaniem własnym.*

Zasady i tryb postępowania o udzielenie dotacji z budżetu Gminy na prace konserwatorskie, restauratorskie lub roboty budowlane przy zabytkach wpisanych do rejestru zabytków określa odpowiednia uchwała, podjęta przez Radę Gminy.

#### **9.5. FINANSOWANIE ZE ŚRODKÓW UNII EUROPEJSKIEJ - PROGRAM INFRASTRUKTURA I ŚRODOWISKO NA LATA 2014-2020**

Zapisy dotyczące ochrony zabytków znajdują się w Osi priorytetowej VI: Ochrona i rozwój dziedzictwa kulturowego. W ramach osi wyróżniono następujące Priorytet inwestycyjny 6.3 zachowanie, ochrona, promowanie i rozwój dziedzictwa naturalnego i kulturowego.

W ramach powyższego priorytetu inwestycyjnego wsparciem objęte będą kompleksowe zadania związane z ochroną i udostępnieniem, w tym turystycznym, zabytków o znaczeniu ogólnopolskim i światowym, w tym znajdujących się na liście Światowego Dziedzictwa UNESCO i liście obiektów uznanych przez Prezydenta RP za Pomniki Historii. Przewiduje się również realizację projektów dotyczących rozwoju zasobów kultury jako miejsc prezentacji dziedzictwa kulturowego, w tym poprzez poprawę standardów funkcjonowania instytucji kultury pełniących rolę kulturotwórczą i rolę ośrodków życia kulturalnego w wielu miastach Polski. Wspierane będą również nowoczesne rozwiązania w zakresie dostępu do kultury. W ramach inwestycji odnoszących się do ochrony dziedzictwa kulturowego wspierane będą projekty z zakresu ochrony, zachowania i udostępnienia, w tym turystycznego, zabytkowych obiektów o znaczeniu ponadregionalnym, dotyczące renowacji zabytków nieruchomych wraz

z otoczeniem, konserwacji zabytków ruchomych i ich digitalizacji (w przypadkach kiedy została ujęta jako element projektu). Beneficjentami w ramach priorytetu inwestycyjnego będą instytucje kultury, archiwa państwowe, jednostki samorządu terytorialnego, szkoły i uczelnie artystyczne prowadzone i nadzorowane przez Ministra Kultury i Dziedzictwa Narodowego, kościoły i związki wyznaniowe, organizacje pozarządowe, podmioty zarządzające obiektami indywidualnie wpisanymi na Listę Dziedzictwa UNESCO. Wsparcie będą mogły uzyskać również partnerstwa projektowe zawiązane przez uprawnionych beneficjentów

## **9.6. FINANSOWANIE ZE ŚRODKÓW UNII EUROPEJSKIEJ - PROGRAM ROZWOJU OBSZARÓW WIEJSKICH NA LATA 2014-2020**

W Działaniu 6.8 Podstawowe usługi i odnowa miejscowości na obszarach wiejskich w poddziałaniu 6.8.1: Badania i inwestycje związane z utrzymaniem, odbudową i poprawą stanu dziedzictwa kulturowego i przyrodniczego wsi, krajobrazu wiejskiego i miejsc o wysokiej wartości przyrodniczej, w tym dotyczące powiązanych aspektów społeczno-gospodarczych oraz środków w zakresie świadomości środowiskowej.

W ramach poddziałania przewidziano odnawianie lub poprawa stanu obiektów budowlanych, w tym zabytkowych, służących zachowaniu dziedzictwa kulturowego oraz zakup obiektów charakterystycznych dla tradycji budownictwa w danym regionie z przeznaczeniem na cele publiczne. Rodzaj pomocy ma przyjąć formę refundacji części kosztów kwalifikowalnych operacji, w szczególności:

- koszty przebudowy lub modernizacji obiektów budowlanych;
- koszty zakupu sprzętu, materiałów i usług, służących realizacji operacji;
- koszty ogólne, bezpośrednio związane z przygotowaniem i realizacją operacji.

Beneficjentami powyższych działań mają być gminy, instytucje kultury, dla których organizatorem są jednostki samorządu terytorialnego oraz kościoły lub inne związki wyznaniowe.

## **9.7. FINANSOWANIE ZE ŚRODKÓW UNII EUROPEJSKIEJ – KUJAWSKO-POMORSKI PROGRAM OPERACYJNY NA LATA 2014-2020**

Ochrona zabytków ujęta jest w Osi priorytetowej IV: Region przyjazny środowisku, Priorytecie inwestycyjnym 6.3 Zachowanie, ochrona, promowanie i rozwój dziedzictwa naturalnego i kulturowego. Realizacja programu inwestycyjnego ma służyć z jednej strony zachowaniu dziedzictwa naturalnego i kulturowego oraz rozwojowi zasobów kultury, z drugiej bardziej efektywnemu ich wykorzystaniu dla rozwoju społeczno-gospodarczego regionu jako źródła realnych korzyści ekonomicznych. Wsparcie w ramach programu inwestycyjnego skierowane zostanie na projekty infrastrukturalne realizowane w instytucjach kultury, bibliotekach, archiwach, muzeach, obiektach i na obszarach zabytkowych, obszarach przemysłowych o wartościach historycznych, a także na konserwację zabytków ruchomych i materiałów archiwalnych stanowiących dziedzictwo dokumentacyjne.

Przewiduje się także wsparcie działań informacyjnych i promocyjnych walorów środowiskowych i kulturowych regionu pod kątem komercyjnego wykorzystania dziedzictwa kulturowego i naturalnego regionu (np. produkt regionalny), w tym poprzez dofinansowanie działalności i rozwój centrów informacji turystycznej i kulturalnej. Beneficjentami będą jednostki samorządu terytorialnego, ich związki i stowarzyszenia oraz samorządowe jednostki organizacyjne; inne podmioty posiadające osobowość prawną; państwowe jednostki organizacyjne; organy władzy, administracji rządowej; przedsiębiorstwa; organizacje pozarządowe; kościoły i związki wyznaniowe oraz osoby prawne kościołów i związków wyznaniowych. Program realizowany będzie przy zastosowaniu instrumentu ZIT dla obszarów miejskich (w rozumieniu art. 7 rozporządzenia EFRR) tj. na terenie Bydgoszczy i Torunia i obszarów powiązanych z nimi funkcjonalnie oraz miast o charakterze regionalnym i subregionalnym (Grudziądz, Inowrocław, Włocławek) i obszarów powiązanych z nimi funkcjonalnie oraz instrumentu podobnego do ZIT na poziomie powiatowym.

Wskazane powyżej możliwości wsparcia finansowego mają charakter informacyjny, aktualny na początek roku 2013. W celu znalezienia dokładnych szczegółów oraz odpowiedniej formy dofinansowania na określone zadania należy dotrzeć do dokumentów programowych oraz kryteriów przyznawania dotacji, ponieważ mogą one ulegać zmianom w każdym roku budżetowym.

## **10. REALIZACJA I FINANSOWANIE PRZEZ GMINĘ ZADAŃ Z ZAKRESU OCHRONY ZABYTKÓW**

---

W 2019 r. planowane jest udzielenie zamówienia publicznego na "Rewitalizację terenów parkowych w Radomicach". Orientacyjna wartość zamówienia wynosi 400 000,00 zł.

W Programie Rewitalizacji dla Gminy Lipno na lata 2016-2021 określono projekt infrastrukturalny obejmujący budowę ścieżek rowerowych na obszarze rewitalizowanym. Koszt projektu wyniesie 100 000,00 zł.

Planowany jest także projekt zakładający modernizację istniejącej infrastruktury drogowej i około drogowej w celu poprawy dostępności komunikacyjnej wybranych obszarów, którego koszt wyniesie 1 500 000,00 zł.

Źródłem finansowania przedsięwzięć rewitalizacyjnych i inwestycyjnych będą środki pochodzące z EFRR, EFS i FS. Uzupełniane będą wkładem własnym - publicznym i prywatnym oraz innymi środkami zewnętrznymi.



## 11. CZĘŚĆ GRAFICZNA PROGRAMU OPIEKI NAD ZABYTKAMI

---



DWÓR W JASTRZĘBIU



DWÓR W KARNKOWIE



KOŚCIÓŁ PARAFIALNY RZYMSKOKATOLICKI P.W. JADWIGI ŚLĄSKIEJ W KARNKOWIE



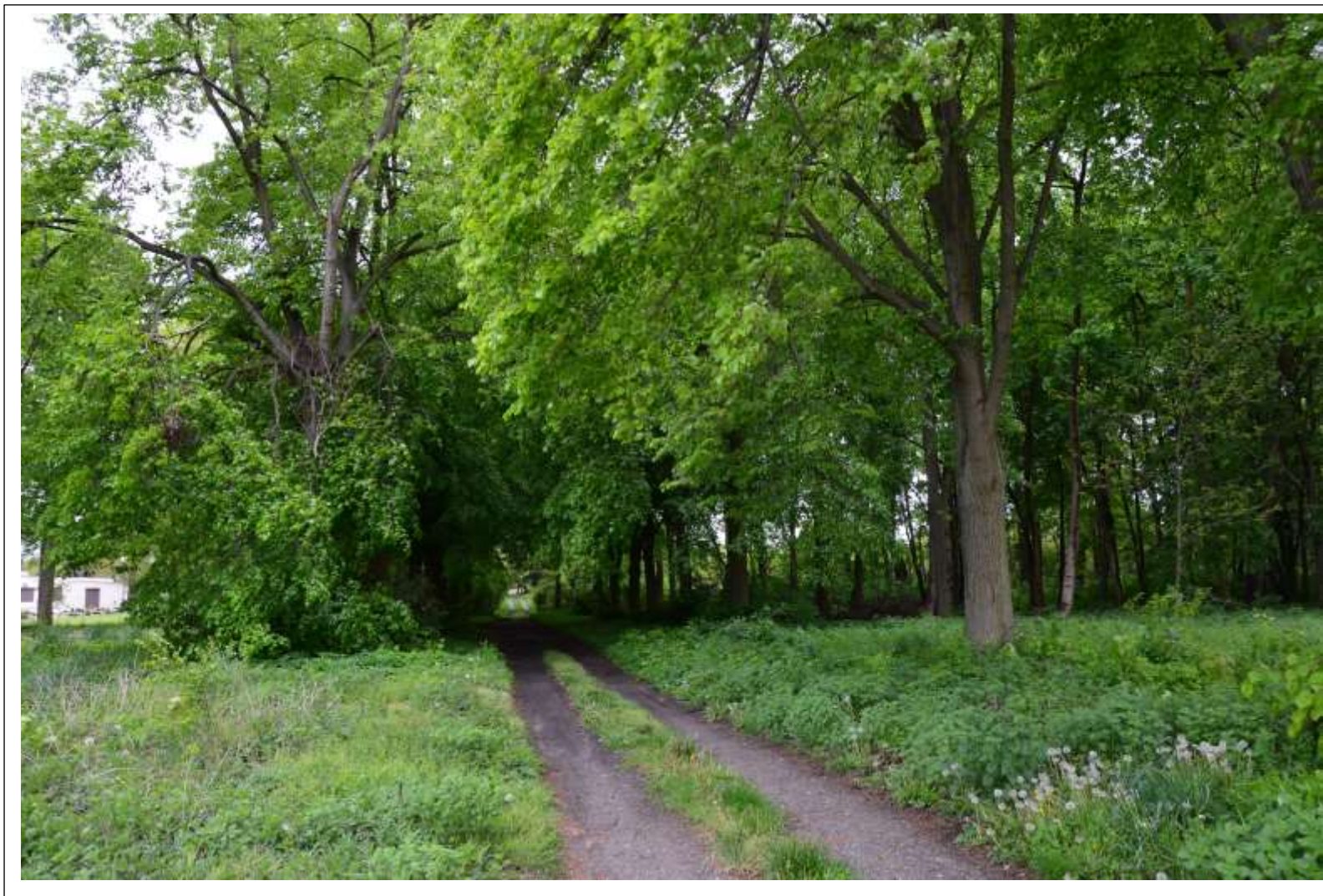
KOŚCIÓŁ PARAFIALNY RZYMSKOKATOLICKI P.W. MATEUSZA AP. W OSTROWITEM



DWÓR W CHLEBOWIE



DWÓR W GŁODOWIE



PARK W ZŁOTOPOLU



PAŁAC W WIERZBICKU





PARK W RADOMICACH



DWÓR W WĄKOLU

## 12. ZAŁĄCZNIK NR 1 – WYKAZ OBIEKTÓW ZNAJDUJĄCYCH SIĘ W EWIDENCJI I REJESTRZE ZABYTEKÓW

Lp.	Miejscowość	Obiekt	Czas powstania	Rejestr zabytków nr rejestru – data wpisu
	Brzeźno	<u>zespół drewnianego kościoła:</u>		
1.		ogrodzenie kościoła z bramą	2 poł. XIX w.	
2.		kapliczka z figurą NMP	poł. XX w.	
3.	Brzeźno	kapliczka z figurą NMP	1948 r.	
4.	Brzeźno	cmentarz rzymskokatolicki	2 poł. XIX w.	
5.	Brzeźno	budynek d. szkoły ewangelickiej nr 29	2 poł. XIX w.	
6.	Brzeźno	dawny dom protestancki później organistówka, ob. dom nr 3	XIX/XX w.	
7.	<b>Brzeźno</b>	<b>cmentarz ewangelicki</b>	<b>pocz. XX w.</b>	<b>347/A – 29 czerwca 1994 r.</b>
	Brzeźno	<u>zespół dworsko – parkowy :</u>		
8.		rządcówka	2 poł. XIX w.	
9.		brama wjazdowa	2 poł. XIX w.	
10.		park dworski	XIX w.	

11.	Chodorążek	kapliczka przydrożna z figurą NMP	ok.1900 r.	
12.	Chodorążek	dom nr 4	I. 30-te XX w.	
13.	Chodorążek	dom nr 5	1 ćw. XX w.	
14.	Chodorążek	cmentarz ewangelicki	k. XIX w.	
15.	Chlebowo	dwór	ok.1920 r.	
16.	Chlebowo	dom nr 13	XIX/XX w.	
17.	<b>Elżanowo</b>	<b>cmentarz ewangelicki</b>	<b>2 ćw. XIX w.</b>	<b>A/669 – 29 czerwca 1994 r.</b>
	<b>Głodowo</b>	<b><u>zespół dworsko – parkowy :</u></b>		
18.		<b>dwór</b>	<b>1881-1906 r.</b>	<b>A/1235/1-2 - 27 lipca 1984 r.</b>
19.		<b>park dworski</b>	<b>XVIII w., XX w.</b>	
20.		budynek gospodarczy	k. XIX w.	
21.		ośmiorak	k. XIX w.	
22.	Głodowo	figura NMP	ok. poł. XX w.	
23.	Grabiny	cmentarz ewangelicki I	II poł. XIX w.	
24.	Grabiny	cmentarz ewangelicki II	II poł. XIX w.	
25.	Ignackowo	cmentarz ewangelicki	k. XIX w.	
26.	Jastrzębie	kapliczka przydrożna z figurą NMP	ok.1900 r.	
27.	Jastrzębie	kapliczka przydrożna z figurą NMP	1 ćw. XX w.	
	<b>Jastrzębie</b>	<b><u>zespół dworsko – parkowy :</u></b>		
28.		<b>dwór</b>	<b>pocz. XIX w.</b>	<b>A/1025/1-2 – 5 listopada</b>

29.		park dworski	pocz. XX w.	1993 r.
30.		stajnia	k. XIX w.	
	<b>Karnkowo</b>	<b><u>zespół kościoła parafialnego :</u></b>		
31.		<b>kościół parafialny rzymskokatolicki p.w. św. Jadwigi</b>	<b>4 ćw. XVI w.</b>	<b>A/432 - 15 listopada 1982 r.</b>
32.		figura Jana Chryzostoma	XVI/XVII w.	
33.		kapliczka z figurą Chrystusa i NMP	XIX/XX w.	
34.		ogrodzenie z bramą		
35.		plebania, nr 3	1864 r.	
36.		budynek gospodarczy przy plebanii	1 ćw. XX w.	
	<b>Karnkowo</b>	<b><u>zespół dworsko – parkowy :</u></b>		
37.		<b>dwór</b>	<b>1808-1824 r.</b>	<b>A/1346 - 20 marca 1991r.</b>
38.		<b>park dworski</b>	<b>1 poł. XIX w.</b>	
39.		<b>oficyna II</b>	<b>1 ćw. XIX w.</b>	
40.		<b>gorzelnia</b>	<b>1886 r.</b>	
41.		<b>spichlerz</b>	<b>XIX w. poł. ok.</b>	
42.		<b>rządcówka tzw. dworek</b>	<b>4 ćw. XIX w.</b>	
43.		budynek mieszkalny	4 ćw. XIX w.	
44.		budynek mieszkalny	4 ćw. XIX w.	obiekty znajdują się na obszarze wpisu do rejestru zabytków zespołu dworsko – parkowego w Karnkowie
45.		piwnica	4 ćw. XIX w.	
46.		brama z ogrodzeniem zespołu dworsko - parkowego	4 ćw. XIX w.	

47.		brama z ogrodzeniem folwarku	4 ćw. XIX w.	
48.		magazyn spirytusu	1886 r.	
49.		kotłownia	1886 r.	
50.		d. stajnia i wozownia, ob. magazyn	poł. ok. XIX w.	
	Karnkowo	<u>zespół cmentarza parafialnego :</u>		
51.		kaplica cmentarna p.w. św. Jadwigi	ok.1833 r.	
52.		brama z ogrodzeniem	2 poł. XIX w.	
53.		nagrobki		
54.		starodrzew		
55.	Karnkowo	dom nr 1	1 ćw. XX w.	
56.		budynek gospodarczy nr 1	1 ćw. XX w.	
57.	Karnkowo	dom nr 2	1 ćw. XX w.	
58.	Karnkowo	dom nr 15	l. 30-te XX w.	
59.	Karnkowo	dom drewniany nr 18	l. 30-te XX w.	
60.	Karnkowo	dom nr 19	l. 30-te XX w.	
61.	Karnkowo	dom nr 23	2 ćw. XX w.	
62.		obora nr 23	2 ćw. XX w.	
63.		stajnia z wozownią nr 23	2 ćw. XX w.	
64.	Karnkowo	dom drewniany nr 24	l. 30-te XX w.	
65.	Karnkowo	dom drewniany nr 30	pocz. XX w.	

66.	Karnkowo	dom nr 32	1937	
67.		obora nr 32	I. 30-te XX w.	
68.	Karnkowo	dom drewniany nr 40	I. 30-te XX w.	
69.	Karnkowo	dom przy d. szkole	XIX/XX w.	
70.	Karnkowo	budynek d. szkoły	XIX/XX w.	
71.	Karnkowo	krzyż przydrożny drewniany	2 ćw. XX w.	
	Kolankowo	<u>zespół dworsko – parkowy :</u>		
72.		dwór	1927 r.	
73.		park dworski	2 ćw. XX w.	
	Łochocin	<u>zespół dworsko – parkowy :</u>		
74.		dwór	1920-1928 r.	
75.		park dworski	1 ćw. XX w.	
76.		warsztaty	pocz. XX w.	
77.	Maliszewo	cmentarz choleryczny	2 poł. XIX w.	
78.	<b>Ostrowite</b>	<b>kościół parafialny rzymskokatolicki drewniany pw. św. Mateusza</b>	<b>ok. poł. XVIII w.</b>	<b>A/431 – 15 listopada 1982 r.</b>
79.	Ostrowite	figura Chrystusa przy kościele parafialnym	1936 r.	
80.	Ostrowite	d. owczarnia, nr 6	1 ćw. XX w.	
81.	Ostrowite	piwnica ziemna, nr 6	1 ćw. XX w.	
82.	Ostrowite Rumunki	cmentarz rzymskokatolicki : nagrobki	2 poł. XIX w.	

83.	Radomice	park podworski	2 poł. XIX w.	
84.	Radomice	d. krochmalnia z zespołu folwarku dworu	2 poł. XIX w.	
85.	Radomice	d. obora z zespołu folwarku dworu	2 poł. XIX w.	
86.	Rumunki Głodowskie	kapliczka przydrożna	1 poł. XX w.	
87.	Rumunki Karnkowskie	kapliczka przydrożna z figurą NMP	1 ćw. XX w.	
88.	Suradowo	kapliczka przydrożna z figurą MB Skępskiej	1 poł. XX w.	
	Wąkole	<u>zespół dworsko – parkowy :</u>		
89.		dwór	I. 20-te XX w.	
90.		park dworski	k. XIX w..	
91.		ogrodzenie zespołu	I. 20-te XX w.	
	Wichowo	<u>zespół dworsko – parkowy :</u>		
92.		dwór	1926 r.	
93.		park dworski	pocz. XX w.	
94.	Wichowo	figura Chrystusa	1947 r.	
	Wierzbick	<u>zespół pałacowo – parkowy :</u>		
95.		pałac	1880-1890 r.	A/1217/1-2 – 18 września 1985 r.
96.		park pałacowy	2 poł. XIX w.	
97.	Wierzbick	kapliczka przydrożna z figurą NMP	1946 r.	
98.	Wierzbick	kapliczka przydrożna z figurą NMP	1958 r.	



99.	Wierzbick	dom drewniany 31	pocz. XX w.	
100.	Złotopole	park dworski	<b>2 poł. XIX w.</b>	<b>A/724 – 19 kwietnia 1994 r.</b>

**Uwaga : Brzeźno - kościół rzymskokatolicki drewniany, dawny parafialny p.w. MB Częstochowskiej** pochodzący z 2 poł. XVIII w., wpisany do rejestru zabytków pod nr A/435 decyzją WKZ we Włocławku z dnia 15. 11. 1982r. , skreślony z rejestru zabytków decyzją Ministra Kultury z dnia 24.01.2017 r., przeniesiony do skansenu w Kłóbce.

### 13. ZAŁĄCZNIK NR 2 – WYKAZ STANOWISK I ZABYTKÓW ARCHEOLOGICZNYCH

L.p.	miejsowość	gmina	nr stanowiska	nr arkusza AZP	Nr stanowiska na arkuszu AZP	funkcja	kultura	bliższa chronologia
1	Makówiec/Chodorążek	Lipno	2	42-49	27	osada	k. prapolska	III okres wczesne średniowiecze
2	Chlebowo	Lipno	1	42-49	36	śląd osadnictwa		nowożytny XVI-XVII w.
3	Makówiec/Chlebowo	Lipno	5	42-49	55	osada		nowożytny XVII-XVIII w.
4	Chodorążek	Lipno	1	42-50	3	osada		nowożytny XVI-XVII w.
5	Chodorążek	Lipno	2	42-50	4	osada		nowożytny XVI-XVII w.
6	Chodorążek	Lipno	3	42-50	5	osada		nowożytny XVII-XVIII w.
7	Brzeźno	Lipno	2	43-47	1	osada		nowożytny XVII-XIX w.
8	Brzeźno	Lipno	3	43-47	2	śląd osadnictwa		neolit
						osada		nowożytny XVI-XVIII w.
9	Brzeźno	Lipno	4	43-47	3	osada		nowożytny XVII-XIX w.
10	Czarna Rola	Lipno	1	43-47	4	osada		neolit
11	Wąkole	Lipno	1	43-47	7	osada		nowożytny XVIII-XX w.
12	Jankowo	Lipno	1	43-48	1	śląd osadnictwa		pradzieje
						punkt osadniczy		nowożytny XVI-XVII w.
13	Jankowo	Lipno	2	43-48	2	obozowisko	k. iwieńska-trzcieniecka	III okres epoki brązu
14	Jankowo	Lipno	3	43-48	3	śląd osadnictwa		pradzieje
15	Jankowo	Lipno	4	43-48	4	śląd osadnictwa	k. przeworska	
						śląd osadnictwa		nowożytny XVII-XVIII w.
16	Jankowo	Lipno	5	43-48	5	śląd osadnictwa		epoka kamienia
						punkt osadniczy		nowożytny XVI-XVII w.
17	Jankowo	Lipno	6	43-48	6	śląd osadnictwa		epoka kamienia
						osada	k. przeworska	OR

						osada		XIII-XIV w
						ślad osadnictwa		epoka kamienia
18	Jankowo	Lipno	7	43-48	7	osada	k. przeworska	OR
19	Jankowo	Lipno	8	43-48	8	osada	k. przeworska	OR
20	Brzeźno	Lipno	1	43-48	9	punkt osadniczy	k. pucharów lejkowatych	neolit
21	Maliszewo	Lipno	1	43-48	10	osada	k. łużycka	III-IV okres epoki brązu
22	Maliszewo	Lipno	2	43-48	11	obozowisko		mezolitoit-neolit
						obozowisko		epoka kamienia
23	Maliszewo	Lipno	3	43-48	12	punkt osadniczy	k. łużycka	III-IV okres epoki brązu
						ślad osadnictwa		neolit/epoka brązu
24	Maliszewo	Lipno	4	43-48	13	osada	k. przeworska	OR
25	Maliszewo	Lipno	5	43-48	14	osada		XIII-XIV w
						ślad osadnictwa	k. przeworska	OR
26	Maliszewo	Lipno	6	43-48	15	punkt osadniczy		XII-XIII w.
27	Maliszewo	Lipno	7	43-48	16	punkt osadniczy		wczesna epoka brązu
						ślad osadnictwa	k. przeworska	OR
28	Maliszewo	Lipno	8	43-48	17	punkt osadniczy		nowożytny XVI-XVII w.
29	Maliszewo	Lipno	9	43-48	18	osada	k. przeworska	OR
						ślad osadnictwa	k. łużycka	
30	Maliszewo	Lipno	10	43-48	19	punkt osadniczy		XV-XVI w.
31	Maliszewo	Lipno	11	43-48	20	osada	k. przeworska	OR
32	Maliszewo	Lipno	12	43-48	21	osada	k. przeworska	OR
33	Maliszewo	Lipno /miasto Lipno	13	43-48	22	osada	k. łużycka	IV-V okres epoki brązu
34	Maliszewo	Lipno	14	43-48	23	obozowisko		mezolitoit-neolit
35	Maliszewo	Lipno	15	43-48	24	osada/cmentarzysko	k. komornicka	mezolitoit
36	Maliszewo	Lipno	16	43-48	25	osada		wczesna epoka brązu
37	Maliszewo	Lipno	17	43-48	26	osada	k. przeworska	OR
38	Maliszewo	Lipno	18	43-48	27	osada	k. przeworska	okres lateński

39	Maliszewo	Lipno	19	43-48	28	osada	k. przeworska	okres lateński
40	Maliszewo	Lipno	20	43-48	29	osada	k. przeworska	OR
41	Maliszewo	Lipno	21	43-48	30	osada produkcyjna	?	?
						śląd osadnictwa	k. przeworska	OR
42	Jankowo	Lipno	9	43-48	31	osada		XV-XVI w.
43	Złotopole	Lipno	3	43-48	32	osada	k. łużycka	V okres epoki brązu
44	Trzebiegoszcz	Lipno	2	43-48	39	śląd osadnictwa	k. pucharów lejkwatych	neolit
45	Trzebiegoszcz	Lipno	3	43-48	40	punkt osadniczy		XV-XVII w.
						śląd osadnictwa	k. łużycka	późna epoka brązu/halsztat
46	Maliszewo	Lipno	23	43-48	42	punkt osadniczy		nowożytny XVI-XVII w.
47	Trzebiegoszcz	Lipno	1	43-48	43	cmentarzysko	k. łużycka	Stanowisko archiwalne, lokalizacja nieznana
48	Złotopole	Lipno	4	43-49	1	punkt osadniczy	k. polska	III-wczesne średniowiecze
						śląd osadnictwa		neolit/epoka brązu
49	Złotopole	Lipno	5	43-49	2	śląd osadnictwa	k. polska	późne średniowiecze/nowożytny XVI-XVIII w.
						punkt osadniczy	k. polska	XIII-XIV w
50	Złotopole	Lipno	6	43-49	3	punkt osadniczy	k. łużycka	epoka brązu
						punkt osadniczy		wczesne średniowiecze
51	Złotopole	Lipno	7	43-49	4	śląd osadnictwa		XIV-XV w.
52	Biskupin	Lipno	1	43-49	9	punkt osadniczy		III-wczesne średniowiecze
53	Złotopole	Lipno	9	43-49	19	osada	?	?
54	Złotopole	Lipno	10	43-49	20	śląd osadnictwa		nowożytny XVI-XVIII w.
55	Złotopole	Lipno	11	43-49	21	śląd osadnictwa		III-wczesne średniowiecze
56	Lipno Wieś	Lipno	1	43-49	22	punkt osadniczy		XIV w.
57	Lipno Wieś	Lipno	2	43-49	23	punkt osadniczy		nowożytny XVI-XVIII w.
58	Lipno Wieś	Lipno	3	43-49	24	punkt osadniczy		nowożytny XVI-XVIII w.
						punkt osadniczy		okres lateński
						punkt osadniczy		III-wczesne średniowiecze
59	Jastrzębie	Lipno	1	43-49	25	punkt osadniczy		nowożytny XVI-XVIII w.

60	Jastrzębie	Lipno	2	43-49	26	osada		XV-XVII w.
						śląd osadnictwa	k. pucharów lejkowatych	neolit
61	Okręg	Lipno	1	43-49	27	śląd osadnictwa		XIV-XV w.
62	Lipno Wieś	Lipno	4	43-49	28	punkt osadniczy		XV-XVII w.
						śląd osadnictwa		wczesne średniowiecze
63	Jastrzębie	Lipno	3	43-49	29	punkt osadniczy		nowożytny XVI-XVIII w.
64	Jastrzębie	Lipno	4	43-49	30	śląd osadnictwa		neolit
65	Lipno Wieś	Lipno	5	43-49	31	punkt osadniczy		XIV-XV w.
						punkt osadniczy		wczesne średniowiecze
66	Lipno Wieś	Lipno	6	43-49	32	punkt osadniczy		XV-XVII w.
						śląd osadnictwa		wczesne średniowiecze
						punkt osadniczy		XIV-XV w.
67	Lipno Wieś	Lipno	7	43-49	33	śląd osadnictwa		neolit/epoka brązu
68	Okręg	Lipno	2	43-49	34	śląd osadnictwa		XV-XVI w.
						punkt osadniczy		XV-XVI w.
69	Lipno Wieś	Lipno	8	43-49	35	śląd osadnictwa		III-wczesne średniowiecze
70	Karnkowo	Lipno	1	43-49	37	punkt osadniczy		nowożytny XVI-XVIII w.
						śląd osadnictwa	?	?
71	Karnkowo	Lipno	2	43-49	38	śląd osadnictwa		XV-XVI w.
72	Karnkowo	Lipno	3	43-49	39	punkt osadniczy		XV-XVI w.
73	Kolankowo	Lipno	2	43-49	40	śląd osadnictwa		III-wczesne średniowiecze
74	Jastrzębie	Lipno	5	43-49	43	śląd osadnictwa		nowożytny XVI-XVIII w.
75	Karnkowo	Lipno	4	43-49	44	śląd osadnictwa		nowożytny XVI w.
76	Karnkowo	Lipno	5	43-49	45	punkt osadniczy		II-III okres wczesne średniowiecze
						śląd osadnictwa		neolit
						punkt osadniczy	k. łużycka	późna epoka brązu/halsztat
						punkt osadniczy		III-wczesne średniowiecze
77	Karnkowo	Lipno	6	43-49	46	osada		XV-XVII w.
78	Karnkowo	Lipno	7	43-49	47	śląd osadnictwa		XIV-XV w.

79	Złotopole	Lipno	2	43-49	48	cmentarzysko	k. grobów kloszowych	Ha-La
80	Jastrzębie	Lipno	6	43-49	49	punkt osadniczy		XIV-XV w.
81	Jastrzębie	Lipno	7	43-49	50	śląd osadnictwa	?	?
						punkt osadniczy		XIV-XV w.
82	Jastrzębie	Lipno	8	43-49	51	śląd osadnictwa		III-wczesne średniowiecze
						punkt osadniczy		XIV-XV w.
83	Złotopole	Lipno	12	43-49	52	śląd osadnictwa	?	neolit
84	Jastrzębie	Lipno	9	43-49	53	śląd osadnictwa		III-wczesne średniowiecze
85	Złotopole	Lipno	13	43-49	54	punkt osadniczy	k. grobów kloszowych	okres lateński
86	Złotopole	Lipno	14	43-49	55	śląd osadnictwa	k. łużycka	późna epoka brązu/halsztat
87	Złotopole	Lipno	1	43-49	56	śląd osadnictwa	k. przeworska	OR
88	Karnkowo	Lipno	1	43-50	6	osada	k. polska	XIV-XV w.
89	Ośmiałowo	Lipno	1	44-48	1	śląd osadnictwa		wczesne średniowiecze XIII w.
						śląd osadnictwa		nowożytny XVI-XVII w.
90	Ośmiałowo	Lipno	2	44-48	2	śląd osadnictwa	k. łużycka	halsztat
						śląd osadnictwa		nowożytny XVI-XVII w.
91	Ośmiałowo	Lipno	3	44-48	3	śląd osadnictwa	?	?
92	Ośmiałowo	Lipno	4	44-48	4	osada	k. łużycka	V okres epoki brązu
93	Komorowo	Lipno	1	44-48	5	śląd osadnictwa		neolit
94	Komorowo	Lipno	2	44-48	6	osada		wczesne średniowiecze XII-XIII w.
95	Ośmiałowo	Lipno	5	44-48	7	śląd osadnictwa	k. łużycka	V okres epoki brązu
96	Ignackowo	Lipno	1	44-48	8	śląd osadnictwa	?	?
97	Ośmiałowo	Lipno	6	44-48	9	osada		wczesne średniowiecze XIII w.
						śląd osadnictwa		neolit
98	Ignackowo	Lipno	2	44-48	10	śląd osadnictwa	k. pucharów lejkowatych	neolit
99	Komorowo	Lipno	3	44-48	11	punkt osadniczy	k. pucharów lejkowatych/k. amfor kulistych	neolit

						punkt osadniczy		późne średniowiecze XV - XVI w.
100	Komorowo	Lipno	4	44-48	12	śląd osadnictwa		wczesne średniowiecze XII w.
101	Ośmiałowo	Lipno	7	44-48	13	śląd osadnictwa		późne średniowiecze XIV w.
102	Ośmiałowo	Lipno	8	44-48	14	punkt osadniczy		późne średniowiecze XIII-XIV w.
103	Radomice	Lipno	15	44-48	15	punkt osadniczy	k. przeworska	OR
						punkt osadniczy		późne średniowiecze XIV - XV w.
104	Radomice	Lipno	2	44-48	16	śląd osadnictwa	k. pucharów lejkowatych	neolit
						osada	k. łużycka	V okres epoki brązu
						punkt osadniczy	?	?
105	Białowieżyn	Lipno	1	44-48	17	śląd osadnictwa		wczesne średniowiecze XII-XIII w.
106	Ośmiałowo	Lipno	9	44-48	18	punkt osadniczy	k. łużycka	halsztat
107	Biskupin	Lipno	2	44-48	19	osada		wczesne średniowiecze XII-XIII w.
108	Ośmiałowo	Lipno	10	44-48	20	punkt osadniczy		późne średniowiecze XV - XVI w.
109	Ośmiałowo	Lipno	11	44-48	21	osada		późne średniowiecze XV - XVI w.
						osada	k. łużycka	V okres epoki brązu
110	Biskupin	Lipno	3	44-48	22	punkt osadniczy		późne średniowiecze XV - XVI w.
111	Ośmiałowo	Lipno	12	44-48	23	punkt osadniczy	k. łużycka	V okres epoki brązu
112	Ignackowo	Lipno	3	44-48	24	punkt osadniczy	k. łużycka	epoka żelaza
113	Ignackowo	Lipno	4	44-48	25	śląd osadnictwa	k. pucharów lejkowatych	neolit
						śląd osadnictwa	k. łużycka	epoka brązu
114	Ignackowo	Lipno	5	44-48	26	śląd osadnictwa	k. pucharów lejkowatych	neolit
115	Komorowo	Lipno	5	44-48	27	śląd osadnictwa	k. łużycka	epoka brązu/epoka żelaza
116	Komorowo	Lipno	6	44-48	28	śląd osadnictwa		późne średniowiecze XIV - XV w.
117	Barany	Lipno	1	44-48	29	śląd osadnictwa	k. łużycka	epoka brązu
118	Radomice	Lipno	3	44-48	30	śląd osadnictwa	?	?
119	Radomice	Lipno	4	44-48	31	punkt osadniczy	k. przeworska	OR
120	Radomice	Lipno	5	44-48	32	śląd osadnictwa		późne średniowiecze XIV - XV w.
121	Radomice	Lipno	6	44-48	33	śląd osadnictwa		wczesne średniowiecze XIII w.

122	Radomice	Lipno	7	44-48	34	śląd osadnictwa		wczesne średniowiecze XII-XIII w.
						śląd osadnictwa	?	?
123	Radomice	Lipno	8	44-48	35	punkt osadniczy		późne średniowiecze XIII-XIV w.
124	Barany	Lipno	2	44-48	36	śląd osadnictwa	k. pucharów lejkowatych	neolit
125	Radomice	Lipno	9	44-49	41	śląd osadnictwa	k. łużycka	epoka brązu
						osada	k. przeworska	okres lateński/OR
126	Radomice	Lipno	10	44-49	42	śląd osadnictwa		późne średniowiecze XIV w.
127	Ignackowo	Lipno	6	44-48	43	śląd osadnictwa	k. pucharów lejkowatych	neolit
128	Barany	Lipno	3	44-48	44	śląd osadnictwa	k. łużycka	epoka brązu
129	Radomice	Lipno	11	44-48	48	śląd osadnictwa	?	?
130	Krzyżówki	Lipno	3	44-48	49	śląd osadnictwa	k. pucharów lejkowatych	neolit
						osada	k. łużycka	IV okres epoki brązu
131	Barany	Lipno	4	44-48	53	punkt osadniczy		późne średniowiecze XIV - XV w.
132	Krzyżówki	Lipno	4	44-48	54	cmentarzysko	k. łużycka	epoka brązu
133	Krzyżówki	Lipno	5	44-48	55	punkt osadniczy	k. amfor kulistych	neolit
134	Ostrowite	Lipno	1	44-48	56	punkt osadniczy	k. amfor kulistych	neolit
135	Radomice	Lipno	12	44-48	57	punkt osadniczy	k. amfor kulistych	neolit
136	Radomice	Lipno	13	44-48	58	punkt osadniczy		wczesne średniowiecze XII-XIII w.
137	Radomice	Lipno	14	44-48	59	śląd osadnictwa		późne średniowiecze XV - XVI w.
						cmentarzysko	k. wejherowsko- krotoszyńska	Ha-La
138	Radomice	Lipno	1	44-48	60	śląd osadnictwa	?	stanowisko archiwalne, lokalizacja nieznana
						śląd osadnictwa		wczesne średniowiecze XIII w.
139	Biskupin	Lipno	4	44-49	1	osada		późne średniowiecze XV - XVI w.
140	Biskupin	Lipno	5	44-49	3	śląd osadnictwa	k. łużycka	epoka żelaza



						punkt osadniczy		późne średniowiecze XV - XVI w.
141	Lipno Wieś II	Lipno	10	44-49	4	punkt osadniczy		późne średniowiecze XV - XVI w.
142	Lipno Wieś II	Lipno	2	44-49	5	śląd osadnictwa		wczesne średniowiecze XII-XIII w.
						punkt osadniczy		późne średniowiecze XV - XVI w.
143	Lipno Wieś II	Lipno	3	44-49	7	osada		późne średniowiecze XIV - XV w.
144	Białowieżyn	Lipno	2	44-49	8	punkt osadniczy		wczesne średniowiecze XIII w.
145	Białowieżyn	Lipno	3	44-49	9	osada		
146	Lipno Wieś II	Lipno	4	44-49	10	osada	k. pucharów lejkowatych	neolit
						śląd osadnictwa	k. łużycka	epoka brązu/epoka żelaza
						punkt osadniczy		nowożytny XVI-XVII w.
147	Lipno Wieś II	Lipno	5	44-49	11	śląd osadnictwa	k. łużycka	epoka brązu
						śląd osadnictwa		nowożytny XVI-XVII w.
148	Białowieżyn	Lipno	4	44-49	12	osada		neolit
						śląd osadnictwa		późne średniowiecze XIV w.
149	Kłokock	Lipno	8	44-49	13	śląd osadnictwa		wczesne średniowiecze XII-XIII w.
						punkt osadniczy		późne średniowiecze XV - XVI w.
150	Lipno Wieś II	Lipno	6	44-49	14	śląd osadnictwa		neolit
						punkt osadniczy		późne średniowiecze XV - XVI w.
151	Ostrowite	Lipno	2	44-49	16	śląd osadnictwa		wczesne średniowiecze XII-XIII w.
152	Ostrowite	Lipno	3	44-49	17	śląd osadnictwa		wczesne średniowiecze XII-XIII w.
153	Ostrowite	Lipno	4	44-49	18	śląd osadnictwa		neolit
154	Kłokock	Lipno	2	44-49	19	śląd osadnictwa		neolit
						śląd osadnictwa		wczesne średniowiecze XIII w.
155	Kłokock	Lipno	3	44-49	20	śląd osadnictwa		neolit
						śląd osadnictwa		późne średniowiecze XV - XVI w.
156	Kłokock	Lipno	4	44-49	21	punkt osadniczy		późne średniowiecze XIII-XIV w.
157	Lipno Wieś II	Lipno	7	44-49	22	punkt osadniczy		późne średniowiecze XIV w.
						śląd osadnictwa	?	?
158	Kłokock	Lipno	5	44-49	23	osada		wczesne średniowiecze XII-XIII w.

						śląd osadnictwa	k. amfor kulistych	neolit
159	Kłokock	Lipno	6	44-49	24	śląd osadnictwa	k. łużycka	epoka brązu
160	Kłokock	Lipno	7	44-49	25	osada		późne średniowiecze XIII-XIV w.
						punkt osadniczy	k. pucharów lejkowatych	neolit
161	Tomaszewo	Lipno	1	44-49	26	śląd osadnictwa	k. ceramiki sznurowej	neolit
162	Rumunki Głodowskie	Lipno	3	44-49	27	punkt osadniczy	k. pucharów lejkowatych	neolit
163	Rumunki Głodowskie	Lipno	4	44-49	28	punkt osadniczy	k. pucharów lejkowatych	neolit
164	Rumunki Głodowskie	Lipno	5	44-49	29	osada		późne średniowiecze XIII-XIV w.
165	Rumunki Głodowskie	Lipno	2	44-49	30	osada		
166	Głodowo	Lipno	1a	44-49	31	osada	k. łużycka	epoka brązu
						punkt osadniczy	k. łużycka	V okres epoki brązu
167	Głodowo	Lipno	2	44-49	32	punkt osadniczy		późne średniowiecze XIV-XV w.
						punkt osadniczy	k. łużycka	epoka brązu
168	Głodowo	Lipno	3	44-49	33	punkt osadniczy		późne średniowiecze XIV-XV w.
						punkt osadniczy	k. łużycka	epoka brązu
169	Głodowo	Lipno	4	44-49	34	punkt osadniczy		późne średniowiecze XIV-XV w.
170	Lipno Wieś II	Lipno	8	44-49	35	punkt osadniczy	k. pucharów lejkowatych	neolit
171	Kolankowo	Lipno	4	44-49	37	punkt osadniczy		wczesne średniowiecze XII-XIII w.
172	Głodowo	Lipno	5	44-49	38	osada		nowożytny XVII-XVIII w.
						punkt osadniczy	k. amfor kulistych	neolit
						śląd osadnictwa	k. łużycka	epoka brązu
173	Głodowo	Lipno	6	44-49	39	osada		wczesne średniowiecze XII-XIII w.
174	Głodowo	Lipno	7	44-49	40	punkt osadniczy		wczesne średniowiecze XII-XIII w.
175	Rumunki Głodowskie	Lipno	6	44-49	41	punkt osadniczy	?	?
176	Huta Głodska	Lipno	1	44-49	42	punkt osadniczy		wczesne średniowiecze XIII w.

						punkt osadniczy		późne średniowiecze XV - XVI w.
177	Rumunki Głodowskie	Lipno	7	44-49	43	śląd osadnictwa	k. pucharów lejkowatych	neolit
						śląd osadnictwa		późne średniowiecze XV w.
178	Lipno Wieś II	Lipno	1	44-49	44	punkt osadniczy	k. amfor kulistych	neolit
						cmentarzysko	k. łużycka	IV-V okres epoki brązu
179	Huta Głodowska	Lipno	2	44-49	45	punkt osadniczy	k. łużycka	IV okres epoki brązu
						punkt osadniczy		późne średniowiecze XIII-XIV w.
180	Tomaszewo	Lipno/Wielgie	2	44-49	51	osada		wczesne średniowiecze XII-XIII w.
181	Tomaszewo	Lipno	3	44-49	52	punkt osadniczy	k. pucharów lejkowatych	
						śląd osadnictwa		wczesne średniowiecze XII-XIII w.
182	Tomaszewo	Lipno	4	44-49	53	osada		wczesne średniowiecze XII-XIII w.
183	Tomaszewo	Lipno	5	44-49	54	śląd osadnictwa	k. łużycka	epoka żelaza
						śląd osadnictwa		późne średniowiecze XV w.
184	Głodowo	Lipno	1	44-49	55	grodzisko		wczesne średniowiecze <b>wpisane do rejestru zabytków pod nr C/108 – 26 listopada 1969 r.</b>
185	Radomice	Lipno	2	44-49	56	śląd osadnictwa	k. pucharów lejkowatych	neolit
						osada	k. łużycka	V okres epoki brązu
						punkt osadniczy	?	?
186	Kłokock	Lipno	1	44-49	57	cmentarzysko	k. łużycka	IV-V okres epoki brązu Stanowisko archiwalne, lokalizacja nieznana
187	Głodowo	Lipno	8	44-49	58	śląd osadnictwa	k. łużycka	epoka brązu/epoka żelaza
						śląd osadnictwa		nowożytny XVII-XVIII w.
188	Piątki	Lipno	2	44-50	4	punkt osadniczy	k. pucharów lejkowatych	neolit
189	Piątki	Lipno	3	44-50	5	punkt osadniczy	k. łużycka	późna epoka brązu/halsztat
						śląd osadnictwa		nowożytny XVI w.

190	Piątki	Lipno	4	44-50	6	punkt osadniczy	k. łużycka	późna epoka brązu
						osada	k. pucharów lejkowatych	neolit
191	Piątki	Lipno	5	44-50	7	punkt osadniczy		wczesne średniowiecze
						śląd osadnictwa		nowożytny XVI-XVII w.
192	Piątki	Lipno	6	44-50	8	śląd osadnictwa		neolit
						osada	k. łużycka	halsztat
193	Piątki	Lipno	7	44-50	9	punkt osadniczy		wczesne średniowiecze XIII w.
						śląd osadnictwa		neolit
194	Piątki	Lipno	8	44-50	10	punkt osadniczy	k. łużycka	halsztat
						osada	k. łużycka	halsztat
195	Piątki	Lipno	9	44-50	11	śląd osadnictwa		nowożytny XVI w.
						punkt osadniczy	k. łużycka	halsztat
						osada		nowożytny XVI w.
196	Piątki	Lipno	10	44-50	12	punkt osadniczy		neolit
						punkt osadniczy		III okres wczesne średniowiecze
197	Piątki	Lipno/Wielgie	11	44-50	13	śląd osadnictwa		późne średniowiecze XV w.
198	Piątki	Lipno	12	44-50	22	osada		III okres wczesne średniowiecze
199	Piątki	Lipno	13	44-50	23	śląd osadnictwa		III okres wczesne średniowiecze
200	Wierzbick	Lipno	1	44-50	24	śląd osadnictwa	k. łużycka	epoka brązu
						śląd osadnictwa		nowożytny XVI w.
201	Wierzbick	Lipno	2	44-50	25	punkt osadniczy		III okres wczesne średniowiecze
202	Wierzbick	Lipno	3	44-50	26	osada		
203	Wierzbick	Lipno	4	44-50	27	punkt osadniczy		
204	Suradówek	Wielgie/Lipno	9	44-50	30	punkt osadniczy	k. pucharów lejkowatych	neolit
205	Piątki	Lipno	14	44-50	32	śląd osadnictwa	k. pucharów lejkowatych	neolit
206	Piątki	Lipno	15	44-50	33	śląd osadnictwa	k. łużycka	epoka brązu
207	Piątki	Lipno	1	44-50	37	obozowisko		neolit

208	Grabiny	Lipno	1	45-48	4	śląd osadnictwa		pradzieje
						śląd osadnictwa		III okres wczesne średniowiecze
209	Grabiny	Lipno	2	45-48	5	śląd osadnictwa	?	?
210	Grabiny	Lipno	3	45-48	6	śląd osadnictwa		neolit
211	Grabiny	Lipno	4	45-48	7	śląd osadnictwa	k. łużycka	halsztat
212	Krzyżówki	Lipno	1	45-48	8	osada		III okres wczesne średniowiecze
213	Krzyżówki	Lipno	2	45-48	9	śląd osadnictwa		neolit
						śląd osadnictwa		III okres wczesne średniowiecze
214	Łochocin	Lipno	2	45-48	13	śląd osadnictwa		nowożytny XVI-XVIII w.
215	Łochocin	Lipno	3	45-48	14	śląd osadnictwa		nowożytny XVII-XVIII w.
						osada		III okres wczesne średniowiecze
216	Łochocin	Lipno	4	45-48	15	śląd osadnictwa		nowożytny XVI-XVIII w.
						śląd osadnictwa		III okres wczesne średniowiecze
217	Łochocin	Lipno	5	45-48	16	śląd osadnictwa		nowożytny XVIII w.
218	Łochocin	Lipno	6	45-48	17	osada		III okres wczesne średniowiecze
219	Łochocin	Lipno	7	45-48	18	osada		III okres wczesne średniowiecze
220	Łochocin	Lipno	8	45-48	19	śląd osadnictwa		III okres wczesne średniowiecze
						śląd osadnictwa		wczesne średniowiecze
221	Łochocin	Lipno	9	45-48	20	osada		późne średniowiecze XIV-XV w.
						osada	k. pucharów lejkowatych	
222	Łochocin Parcele	Lipno	1	45-48	21	osada		okres lateński
223	Ostrowitko	Lipno	1	45-48	23	osada		III okres wczesne średniowiecze
						śląd osadnictwa		III okres wczesne średniowiecze
224	Ostrowitko	Lipno	2	45-48	24	śląd osadnictwa	?	?
225	Ostrowitko	Lipno	3	45-48	25	śląd osadnictwa		późny okres halsztacki
226	Popowo	Lipno	1	45-48	27	osada	k. łużycka	
227	Popowo	Lipno	2	45-48	28	śląd osadnictwa		neolit
228	Rutki	Lipno	1	45-48	29	śląd osadnictwa		pradzieje
229	Wichowo	Lipno	1	45-48	30	śląd osadnictwa		III okres wczesne średniowiecze

230	Wichowo	Lipno	2	45-48	31	osada		wczesne średniowiecze
231	Wichowo	Lipno	3	45-48	32	osada		III okres wczesne średniowiecze
232	Wichowo	Lipno	4	45-48	33	osada		III okres wczesne średniowiecze
233	Wichowo	Lipno	5	45-48	34	osada	k. lendzielska	
						osada	k. łużycka	
234	Wichowo	Lipno	6	45-48	35	osada	k. pucharów lejkowatych	
						osada	k. łużycka	
						osada	k. przeworska	OR
235	Zdroje	Lipno	1	45-48	36	śląd osadnictwa		neolit
						śląd osadnictwa		halsztat
						osada		wczesne średniowiecze
						śląd osadnictwa	?	?
236	Ostrowite	Lipno	6	45-49	17	osada		późne średniowiecze/nowożytny XV- XVI w.
237	Ostrowite	Lipno	7	45-49	18	śląd osadnictwa		epoka brązu
238	Ostrowite	Lipno	8	45-49	19	osada		późne średniowiecze XIV - XV w.
239	Ostrowite	Lipno	9	45-49	20	osada		wczesne średniowiecze XIII w.
						osada		nowożytny XVI w.
240	Ostrowite	Lipno	10	45-49	21	osada		nowożytny XVI-XVIII w.
241	Ostrowite	Lipno	11	45-49	22	śląd osadnictwa	k. przeworska	OR
						osada		III okres wczesne średniowiecze
242	Ostrowite	Lipno	12	45-49	23	śląd osadnictwa		III okres wczesne średniowiecze
243	Ostrowite	Lipno	13	45-49	24	osada		III okres wczesne średniowiecze
244	Rumunki Ostrowite	Lipno	1	45-49	25	osada		nowożytny XVI-XVIII w.
245	Rumunki Ostrowite	Lipno	2	45-49	26	śląd osadnictwa	k. przeworska	OR
246	Rumunki Ostrowite	Lipno	3	45-49	27	śląd osadnictwa		nowożytny XVI-XVII w.
247	Rumunki Ostrowite	Lipno	4	45-49	28	śląd osadnictwa	k. przeworska	OR
						osada		III okres wczesne średniowiecze
248	Rumunki Ostrowite	Lipno	5	45-49	29	śląd osadnictwa		epoka brązu

249	Rumunki Ostrowite	Lipno	6	45-49	30	śląd osadnictwa	k. przeworska	OR
						śląd osadnictwa		późne średniowiecze XIV w.
250	Rumunki Ostrowite	Lipno	7	45-49	31	śląd osadnictwa		III okres wczesne średniowiecze
251	Upust	Lipno	1	45-49	47	śląd osadnictwa		III okres wczesne średniowiecze
252	Wichowo	Lipno	7	45-49	48	śląd osadnictwa		III okres wczesne średniowiecze
253	Wichowo	Lipno	8	45-49	49	osada		III okres wczesne średniowiecze
254	Wichowo	Lipno	9	45-49	50	śląd osadnictwa		późne średniowiecze XV w.
255	Wichowo	Lipno	10	45-49	51	śląd osadnictwa		III okres wczesne średniowiecze
256	Zbytkowo	Lipno	13	45-49	60	śląd osadnictwa	k. przeworska	OR
257	Łochocin	Lipno	1	46-48	15	punkt osadniczy		późne średniowiecze XV w.
258	Zbytkowo	Lipno	2	46-49	4	osada	k. łużycka	IV-V okres epoki brązu
						osada	k. łużycka	halsztat
						osada		późne średniowiecze/nowożytny XV-XVI w.
259	Zbytkowo	Lipno	3	46-49	5	osada		nowożytny XIX-XX w.
260	Zbytkowo	Lipno	4	46-49	6	śląd osadnictwa		nowożytny XVII w.
261	Zbytkowo	Lipno	5	46-49	7	śląd osadnictwa		średniowiecze
						śląd osadnictwa		OR
262	Zbytkowo	Lipno	6	46-49	8	śląd osadnictwa		nowożytny
263	Zbytkowo	Lipno/Fabianki	7	46-49	9	śląd osadnictwa	k. łużycka	halsztat
						osada	k. pucharów lejkowatych	neolit
264	Zbytkowo	Lipno	8	46-49	10	śląd osadnictwa	k. łużycka	IV okres epoki brązu
265	Zbytkowo	Lipno	9	46-49	11	śląd osadnictwa	k. przeworska	OR
266	Zbytkowo	Lipno	10	46-49	12	śląd osadnictwa	k. łużycka	IV okres epoki brązu
						śląd osadnictwa	k. pucharów lejkowatych	neolit
267	Zbytkowo	Lipno	11	46-49	13	śląd osadnictwa	k. pucharów lejkowatych	neolit