



**Temat:** PRZEBUDOWA DROGI GMINNEJ KŁOKOCK – GŁODOWO NR 170520 C

**Kod CPV** 45233000-9 ROBOTY W ZAKRESIE KONSTRUOWANIA, FUNDAMENTOWANIA ORAZ WYKONANIA NAWIERZCHNI AUTOSTRAD I DRÓG

**Stadium dokumentacji:** PROJEKT ARCHITEKTONICZNO - BUDOWLANY

**Branża:** BUDOWLANA

**Zawartość opracowania** OPIS TECHNICZNY  
CZĘŚĆ FORMALNO - PRAWNA  
CZĘŚĆ RYSUNKOWA

**Kategoria obiektu** XXV

**Lokalizacja** WOJEWÓDZTWO KUJAWSKO-POMORSKIE POWIAT LIPNOWSKI GMINA LIPNO OBRĘB TOMASZEWO DZIAŁKA 38/2 RUMUNKI GŁODOWSKIE DZIAŁKA 92 HUTA GŁODOWSKA DZIAŁKA 189

**Inwestor:** GMINA LIPNO UL. MICKIEWICZA 29 87-600 LIPNO

BRANŻA	DROGOWA
PROJEKTANT	mgr inż. <b>Piotr PRZYBYLSKI</b> Upr. proj. w specjalności drogowej KUP/0046/POOD/04

**JEDNOSTKA PROJEKTOWANIA:** Kompleksowa Obsługa Budownictwa „MOTYLES” Piotr Przybylski  
**ADRES** 87-800 Włocławek ul. Zimowa 18  
**NIP** 888-163-05-14 **REGON** 910285395  
**Mobile:** 607-542-675 **MAIL:** motyles@wp.pl  
**NR KONTA:** ING BANK ŚLĄSKI 96 1050 1979 1000 0022 9590 5448

## SPIS TREŚCI

1. Spis treści	str. 2
2. Oświadczenie projektanta	str. 3
3. Opis techniczny	str. 4
4. Załączniki formalno – prawne	str. 13
ü Uprawnienia projektanta	
ü Zaświadczenie o członkostwie w Izbie Inżynierów Budownictwa projektanta	
5. Część rysunkowa	str. 17
ü Plan orientacyjny nr 1.	
ü Projekt zagospodarowania terenu rysunek nr 2	
ü Przekrój normalne rysunek nr 3	

## OŚWIADCZENIE PROJEKTANTA

Włocławek 30.04.2019

**Temat:** PRZEBUDOWA DROGI GMINNEJ KŁOKOCK – GŁODOWO NR 170520 C

**Kod CPV** 45233000-9 ROBOTY W ZAKRESIE KONSTRUOWANIA, FUNDAMENTOWANIA ORAZ WYKONANIA NAWIERZCHNI AUTOSTRAD I DRÓG

**Stadium dokumentacji:** PROJEKT ARCHITEKTONICZNO - BUDOWLANY

**Branża:** BUDOWLANA

**Zawartość opracowania** OPIS TECHNICZNY  
CZĘŚĆ FORMALNO - PRAWNA  
CZĘŚĆ RYSUNKOWA

**Kategoria obiektu** XXV

**Lokalizacja** WOJEWÓDZTWO KUJAWSKO-POMORSKIE POWIAT LIPNOWSKI GMINA LIPNO OBRĘB TOMASZEWO DZIAŁKA 38/2 RUMUNKI GŁODOWSKIE DZIAŁKA 92 HUTA GŁODOWSKA DZIAŁKA 189

**Inwestor:** GMINA LIPNO UL. MICKIEWICZA 29 87-600 LIPNO

**Projektant oświadcza, że projekt architektoniczno budowlany został opracowany zgodnie z obowiązującymi przepisami oraz zasadami wiedzy technicznej.**

BRANŻA	DROGOWA
PROJEKTANT	mgr inż. <b>Piotr PRZYBYLSKI</b> Upr. proj. w specjalności drogowej KUP/0046/POOD/04

Podstawa prawna : art.20 ust.4 Ustawy z dn.07.07.1994. Prawo budowlane ( Dz.U.2018r., poz. 1202 z późn. zm. )

# OPIS TECHNICZNY

## OPIS TECHNICZNY

### do projektu zagospodarowania terenu:

„Przebudowa drogi gminnej Kłokock – Głodowo NR 170520 C”

### **I. PRZEDMIOT INWESTYCJI.**

#### I.1. PODSTAWA OPRACOWANIA:

- ü Zlecenie Zamawiającego;
- ü Mapa do celów projektowych w skali 1: 500;
- ü Pomiary uzupełniające sytuacyjno-wysokościowe wykonane przez geodetę;
- ü Rozpoznanie trasy projektowanego odcinka przez projektanta w terenie;
- ü Rozporządzenie Ministra Transportu i Gospodarki Morskiej z dnia 2 marca 1999 r. w sprawie warunków technicznych, jakim powinny odpowiadać drogi publiczne i ich usytuowanie. (Dz. U. 2016 poz. 124);

#### I.2. PRZEDMIOT I ZAKRES OPRACOWANIA

Przedmiotem opracowania jest projekt zagospodarowania dla przebudowy drogi gminnej w miejscowościach Tomaszewo Rumunki Głodowskie i Huta Głodowska.

Zakres opracowania pozwoli na wypełnienie przez Inwestora, w organie administracji architektoniczno- budowlanej, obowiązków poprzedzających rozpoczęcie robót budowlanych zgodnie z ustawą Prawo Budowlane.

### **II. ISTNIEJĄCY STAN ZAGOSPODAROWANIA TERENU**

#### II.1. Lokalizacja inwestycji

Planowana do przebudowy droga przebiega przez teren gminy Lipno na terenach rolniczych. Gmina Lipno jest gminą wiejską położoną w południowej części województwa kujawsko-pomorskiego. W obecnym stanie droga posiada nawierzchnię gruntową nie ulepszoną. Jest to droga bez umocnionych zjazdów na przyległe działki. Istniejąca nawierzchnia posiadająca liczne wyboje, zastoiska wody bez poboczy i zjazdów wymaga przebudowy celem zapewnienia prawidłowej obsługi przyległych terenów.

#### II.2 Ukształtowanie terenu

Teren objęty opracowaniem stanowi teren równinny.

#### II.3 Istniejące uzbrojenie

Na terenie pasa drogowego drogi zlokalizowane są linie telefoniczne, linie energetyczne i wodociągowe.

### **III PROJEKTOWANE ZAGOSPODAROWANIE TERENU.**

Projekt zakłada doprowadzenie stanu technicznego istniejącej nawierzchni jezdni drogi gminnej do wymogów Rozporządzenia Ministra Transportu i Gospodarki Morskiej z dnia 2 marca 1999 r. w sprawie warunków technicznych, jakim powinny odpowiadać drogi publiczne i ich usytuowanie. (Dz. U. 2016 poz. 124). oraz podniesienie poziomu bezpieczeństwa ruchu drogowego.

#### **III.1 ZAGOSPODAROWANIE OBEJMUJE:**

- ü Przebudowę nawierzchni jezdni;

#### **III.2 PROJEKT ZAKŁADA NASTĘPUJĄCE PARAMETRY DROGI**

- ü przekrój dla klasy dróg – D ( Dojazdowa);
- ü docelowa kategoria ruchu KR 1;
- ü prędkość projektowana – 30 km/h;
- ü szerokość jezdni – 5,0 m;

#### **III.3 PROJEKTOWANA KONSTRUKCJA**

##### **Konstrukcja jezdni:.**

- ü Warstwa ścieralna AC 11 S wg WT2 2010r gr 3 cm;
- ü Warstwa wiążąca AC 11W wg WT2 2010r gr 3 cm;
- ü Górna warstwa podbudowa zasadnicza z mieszanki niezwiązanej z kruszywa łamanego stabilizowanego mechanicznie 0/31,5 wg WT 4 2010r  $E_2 \geq 140\text{Mpa}$   $I_{0 \leq 2,2}$  grubości 15 cm;
- ü Dolna warstwa podbudowa zasadnicza z mieszanki niezwiązanej z kruszywa łamanego stabilizowanego mechanicznie 0/31,5 wg WT 4 2010r  $E_2 \geq 100\text{Mpa}$   $I_{0 \leq 2,2}$ ,
- ü Sprofilowany i zagęszczony nasyp z piasku o następujących parametrach technicznych  $E_2 \geq 100\text{Mpa}$   $I_{0 \leq 2,2}$ .

#### **ODZIAŁYWANIE INWESTYCJI:**

Obszar oddziaływania projektowanej inwestycji w rozumieniu art. 3 pkt 20 ustawy Prawo budowlane (Dz. U. z 2017 poz. 1332 z późn. zm.) określono zgodnie z § 12 ust. 1 Rozporządzenia Ministra Infrastruktury z dnia 12 kwietnia 2002r. w sprawie warunków technicznych jakim powinny odpowiadać budynki i ich usytuowanie (Dz. U. z 2015r. poz. 1422) mieści się w całości na działkach zlokalizowanych w Województwo Kujawsko-Pomorskie Powiat Lipnowski Gmina Lipno obręb Tomaszewo działka 38/2 Rumunki Głodowskie działka 92 Huta Głodowska działka 189

#### **III.4 ZESTAWIENIE CHARAKTERYSTYCZNYCH IŁOSCI:**

Długość drogi - 995 mb

#### **IV. REJESTR ZABYTKÓW**

Planowana inwestycja nie leży w strefie konserwatorskiej.

#### **V. WPŁYW EKSPLOATACJI GÓRNICZEJ**

Obszar objęty opracowaniem nie znajduje się na terenie szkód górniczych i nie podlega wpływowi eksploatacji górniczej.

#### **VI. WYMAGANIA DOTYCZĄCE OCHRONY ŚRODOWISKA**

Nowa nawierzchnia bez wyłomów i nierówności wyeliminuje główne źródła emitujące hałas. Jezdnia przyczyni się do podniesienia poziomu bezpieczeństwa ruchu drogowego.

Wody opadowe w obrębie jezdni, objęte opracowaniem, zostaną skierowane na przyległy teren do istniejących rowów przydrożnych

Negatywnym efektem budowy projektowanego odcinka drogi będą:

- ü Hałas oraz zanieczyszczenia generowane w fazie budowy;
- ü Utrudnienia w ruchu w czasie budowy;
- ü Powstawanie odpadów w czasie prowadzenia robót.

#### **VII GEOTECHNICZNE WARUNKI POSADOWIENIA OBIEKTÓW BUDOWLANYCH**

Przedmiot i zakres opracowania nie dotyczy z uwagi na wykorzystanie istniejącej podbudowy.

#### **VIII. OGÓLNE WYTYCZNE INWESTYCJI**

Wytyczenie robót należy powierzyć uprawnionemu geodecie.

W obrębie istniejącego uzbrojenia podziemnego roboty ziemne należy wykonywać ręcznie wykonując przekopy próbne.

Po zakończeniu robót zlecić należy wykonanie geodezyjnej inwentaryzacji powykonawczej.

Materiały użyte na budowie winny posiadać świadectwo jakości oraz atest zdrowotny.

O ewentualnym zamiarze dokonania istotnych zmian w projekcie, oraz w przypadkach opisanych w opisie technicznym powinien zostać powiadomiony projektant.

Jakość robót musi odpowiadać wymaganiom zawartym w opracowaniu „Warunki techniczne wykonania i odbioru robót budowlano-montażowych”.

W czasie prowadzenia prac budowlanych obowiązuje przestrzeganie przepisów dotyczących bezpieczeństwa i higieny pracy przy wykonywaniu robót budowlano-montażowych.

## OPIS TECHNICZNY

### do projektu architektoniczno – Budowlanego :

„Przebudowa drogi gminnej Kłokock – Głodowo NR 170520 C”

### **I Przeznaczenie i program użytkowy drogi i parametry techniczne**

Przeznaczenie drogi:

Przedmiotem opracowania jest przebudowa drogi w miejscowości Popowo Po zrealizowaniu robót droga nie zmieni swego przeznaczenia lecz będzie podniesiony poziom bezpieczeństwa ruchu drogowego i komfort użytkowników poprzez wykonanie nowej nawierzchni.

#### **I.1 ZAGOSPODAROWANIE OBEJMUJE:**

- ü Przebudowę nawierzchni jezdni;

#### **I.2 PROJEKT ZAKŁADA NASTĘPUJĄCE PARAMETRY DROGI**

- ü przekrój dla klasy dróg – D ( Dojazdowa);
- ü docelowa kategoria ruchu KR 1;
- ü prędkość projektowana – 30 km/h;
- ü szerokość jezdni – 5,0 m;

#### **I.3 PROJEKTOWANA KONSTRUKCJA**

##### **Konstrukcja jezdni:**

- ü Warstwa ścieralna AC 11 S wg WT2 2010r gr 3 cm;
- ü Warstwa wiążąca AC 11W wg WT2 2010r gr 3 cm;
- ü Górna warstwa podbudowa zasadnicza z mieszanki niezwiązanej z kruszywa łamanego stabilizowanego mechanicznie 0/31,5 wg WT 4 2010r  $E_2 \geq 140\text{Mpa}$   $I_0 \leq 2,2$  grubości 15 cm;
- ü Dolna warstwa podbudowa zasadnicza z mieszanki niezwiązanej z kruszywa łamanego stabilizowanego mechanicznie 0/31,5 wg WT 4 2010r  $E_2 \geq 100\text{Mpa}$   $I_0 \leq 2$ ,
- ü Sprofilowany i zagęszczony nasyp z piasku o następujących parametrach technicznych  $E_2 \geq 100\text{Mpa}$   $I_0 \leq 2,2$ .

## **II GEOTECHNICZNE WARUNKI POSADOWIENIA OBIEKTÓW BUDOWLANYCH**

Przedmiot i zakres opracowania nie dotyczy z uwagi na wykorzystanie istniejącej podbudowy.

### **III ROZWIĄZANIA BUDOWLANE I TECHNICZNE:**

#### **Rozwiązanie sytuacyjne**

Projektowany odcinek drogi o łącznej długości 995,0 mb. Droga składają się z odcinków prostych, załomów i łuków. Rozwiązania sytuacyjne przedstawiono na planie sytuacyjnym i przekrojach normalnych. Szczegółowa lokalizacja ujęta na projekcie zagospodarowania terenu.

Oddziaływanie obiektu po zrealizowaniu zamierzenia zgodnie z dokumentacją nie będzie



miało negatywnego wpływu na sąsiednie działki.

#### Zakres robót

Projekt zakłada wykonanie odcinka drogi stanowiący obsługę dla mieszkańców terenów rolniczych. Roboty polegać będą na wyrównaniu istniejącego podłoża następnie ułożeniu warstwy konstrukcji nawierzchni z asfaltobetonu wraz z poboczami umocnionymi.

#### Rozwiązania wysokościowe, droga w przekroju podłużnym.

Projekt zakłada zachowanie istniejących spadków istniejącej drogi wprowadzając minimalne korekty w spadkach podłużnych.

#### Odwodnienie :

Odwodnienie zrealizowano za pomocą spadków poprzecznych oraz podłużnych drogi. Rozwiązania projektowe nie powodują zmian w istniejących stosunkach wodnych.

#### Droga w przekroju poprzecznym

Projekt zakłada wykonanie nawierzchni z betonu asfaltowego o szerokości 5,0 m o spadku daszkowym 2%.

### **IV OGÓLNE WYTYCZNE INWESTYCJI**

Wytyczenie robót należy powierzyć uprawnionemu geodecie.

W obrębie istniejącego uzbrojenia podziemnego roboty ziemne należy wykonywać ręcznie wykonując przekopy próbne.

Po zakończeniu robót zlecić należy wykonanie geodezyjnej inwentaryzacji powykonawczej.

Materiały użyte na budowie winny posiadać świadectwo jakości oraz atest zdrowotny.

O ewentualnym zamiarze dokonania istotnych zmian w projekcie, oraz w przypadkach opisanych w opisie technicznym powinien zostać powiadomiony projektant.

Jakość robót musi odpowiadać wymaganiom zawartym w opracowaniu „Warunki techniczne wykonania i odbioru robót budowlano-montażowych”.

W czasie prowadzenia prac budowlanych obowiązuje przestrzeganie przepisów dotyczących bezpieczeństwa i higieny pracy przy wykonywaniu robót budowlano-montażowych.

## INFORMACJA BIOZ

### **ZAKRES ROBÓT.**

Zakres wykonania inwestycji obejmuje roboty opisane w projekcie, których niniejsze opracowanie stanowi integralną część:

- roboty ziemne polegające na wykonaniu koryta pod pobocza;
- wykonanie wyrównania istniejącej podbudowy;
- wykonanie nawierzchni dróg.

### **ISTNIEJĄCE OBIEKTY BUDOWLANE.**

Zlokalizowane posesje przy przebudowywanej drodze nie są przedmiotem inwestycji.

### **ELEMENTY ZAGOSPODARWANIA DZIAŁKI LUB TERENU, KTÓRE MOGA STWARZAĆ ZAGROŻENIE BEZPIECZEŃSTWA I ZDROWIA LUDZI.**

Nie występują.

### **PRZEWIDYWANE ZAGROŻENIA WYSTĘPUJĄCE PODCZAS REALIZACJI ROBÓT BUDOWLANYCH.**

Zgodnie z wykazem zawartym w Rozporządzeniu Ministra Infrastruktury z dnia 23 czerwca 2003 r w sprawie informacji dotyczącej bezpieczeństwa i ochrony zdrowia oraz planu bezpieczeństwa i ochrony zdrowia ( Dz. U. Nr 120, poz. 1126), w trakcie realizacji inwestycji będą prowadzone roboty, stwarzające zagrożenie bezpieczeństwa i zdrowia ludzi, tj.:

1. Roboty budowlane, przy których wykonywaniu występuje ryzyko: roboty wykonywane przy użyciu dźwigów – roboty montażowe i rozładunkowe,
2. Robót budowlanych prowadzonych przy montażu i demontażu ciężkich elementów prefabrykowanych – roboty, transport prefabrykatów.

### **INSTRUKTAŻ PRACOWNIKÓW PRZED PRZYSTAPIENIEM DO REALIZACJI ROBÓT SZCZEGÓLNIE NIEBEZPIECZNYCH.**

Instruktaż pracowników przeprowadzić należy na terenie budowy przed przystąpieniem do robót budowlanych. W ramach instruktażu ująć należy następujący zakres zagadnień:

- wskazanie obiektów i miejsc, w których prowadzenie robót jest szczególnie niebezpieczne wraz z charakterystyką rodzaju zagrożeń,
- określenie wymaganego sposobu zabezpieczenia budowy, w tym miejsc wykonywania prac szczególnie niebezpiecznych,
- określenie bezpiecznego sposobu prowadzenia robót z charakterystyką obowiązujących w tym zakresie przepisów BHP,
- określenie zasad postępowania w przypadku wystąpienia zagrożenia,
- wskazanie środków ochrony indywidualnej zabezpieczających przed skutkami zagrożeń, koniecznych do stosowania przez pracowników,
- charakterystyka organizacji robót oraz zasad bezpośredniego nadzoru nad pracami szczególnie niebezpiecznymi ze wskazaniem osób wyznaczonych do prowadzenia nadzoru.

Szkolenia w dziedzinie bezpieczeństwa i higieny pracy dla pracowników

zatrudnionych na stanowiskach robotniczych, przeprowadza się jako:

- szkolenie wstępne,
- szkolenie okresowe.

Szkolenia te przeprowadzane są w oparciu o programy poszczególnych rodzajów szkolenia.

Szkolenia wstępne ogólne („instruktaż ogólny”) przechodzą wszyscy nowo zatrudniani pracownicy przed dopuszczeniem do wykonywania pracy.

Obejmuje ono zapoznanie pracowników z podstawowymi przepisami bhp zawartymi w Kodeksie pracy, w układach zbiorowych pracy i regulaminach pracy, zasadami bhp obowiązującymi w danym zakładzie pracy oraz zasadami udzielania pierwszej pomocy.

Szkolenie wstępne na stanowisku pracy („Instruktaż stanowiskowy”) powinien zapoznać pracowników z zagrożeniami występującymi na określonym stanowisku pracy, sposobami ochrony przed zagrożeniami, oraz metodami bezpiecznego wykonywania pracy na tym stanowisku.

Pracownicy przed przystąpieniem do pracy, powinni być zapoznani z ryzykiem zawodowym związanym z pracą na danym stanowisku pracy. Fakt odbycia przez pracownika szkolenia wstępnego ogólnego, szkolenia wstępnego na stanowisku pracy oraz zapoznania z ryzykiem zawodowym, powinien być potwierdzony przez pracownika na piśmie oraz odnotowany w aktach osobowych pracownika.

Szkolenia wstępne podstawowe w zakresie bhp, powinny być przeprowadzone w okresie nie dłuższym niż 6 – miesięcy od rozpoczęcia pracy na określonym stanowisku pracy.

Szkolenia okresowe w zakresie bhp dla pracowników zatrudnionych na stanowiskach robotniczych, powinny być przeprowadzane w formie instruktażu nie rzadziej niż raz na 3 – lata, a na stanowiskach pracy, na których występują szczególne zagrożenia dla zdrowia lub życia oraz zagrożenia wypadkowe – nie rzadziej niż raz w roku.

Na placu budowy powinny być udostępnione pracownikom do stałego korzystania, aktualne instrukcje bezpieczeństwa i higieny pracy dotyczące:

- wykonywania prac związanych z zagrożeniami wypadkowymi lub zagrożeniami zdrowia pracowników,
- obsługi maszyn i innych urządzeń technicznych,
- postępowania z materiałami szkodliwymi dla zdrowia i niebezpiecznymi,
- udzielania pierwszej pomocy.

W/w instrukcje powinny określać czynności do wykonywania przed rozpoczęciem danej pracy, zasady i sposoby bezpiecznego wykonywania danej pracy, czynności do wykonywania po jej zakończeniu oraz zasady postępowania w sytuacjach awaryjnych stwarzających zagrożenia dla życia lub zdrowia pracowników.

Nie wolno dopuścić pracownika do pracy, do której wykonywania nie posiada wymaganych kwalifikacji lub potrzebnych umiejętności, a także dostatecznej znajomości przepisów oraz zasad BHP.

Bezpośredni nadzór nad bezpieczeństwem i higieną pracy na stanowiskach pracy sprawują odpowiednio kierownik budowy (kierownik robót) oraz mistrz budowlany, stosownie do zakresu obowiązków.

## **ŚRODKI TECHNICZNE I ORGANIZACYJNE ZAPOBIEGAJĄCE NIEBEZPIECZEŃSTWOM WYNIKAJĄCYM Z WYKONYWANIA ROBÓT BUDOWLANYCH.**

Bezpośredni nadzór nad bezpieczeństwem i higieną pracy na stanowiskach pracy sprawują odpowiednio kierownik budowy (kierownik robót) oraz mistrz budowlany, stosownie do zakresu obowiązków.

Osoba kierująca pracownikami jest obowiązana:

- organizować stanowiska pracy zgodnie z przepisami i zasadami bezpieczeństwa i higieny pracy,
- dbać o sprawność środków ochrony indywidualnej oraz ich stosowania zgodnie z przeznaczeniem,
- organizować, przygotowywać i prowadzić prace, uwzględniając zabezpieczenie pracowników przed wypadkami przy pracy, chorobami zawodowymi i innymi chorobami związanymi z warunkami środowiska pracy,
- dbać o bezpieczny i higieniczny stan pomieszczeń pracy i wyposażenia technicznego, a także o sprawność środków ochrony zbiorowej i ich stosowania zgodnie z przeznaczeniem.

Całość robót należy wykonywać zgodnie z obowiązującymi przepisami BHP, wytycznymi, normami, uzgodnieniami oraz zgodnie z zasadami sztuki inżynierskiej.

W szczególności wszelkie prace należy wykonywać zgodnie z:

- Rozporządzeniem Ministra Pracy i Polityki Socjalnej z dnia 26 września 1997 r. w sprawie ogólnych przepisów bezpieczeństwa i higieny pracy (Dz. U. 1997 nr 129 poz. 844, tekst jednolity Dz.U. 2003 nr 169 poz. 1650 ze zmianami),
- Rozporządzeniem Ministra Infrastruktury z dnia 6 lutego 2003 r w sprawie bezpieczeństwa i higieny pracy podczas wykonywania robót budowlanych (Dz. U. 2003 nr 47 poz. 401),
- Rozporządzeniem Ministra Gospodarki z dnia 20 września 2001r w sprawie bezpieczeństwa i higieny pracy podczas eksploatacji maszyn i innych urządzeń technicznych do robót ziemnych, budowlanych i drogowych (Dz. U. 2001 nr 118 poz. 1263).

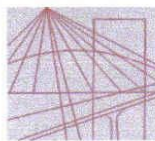
W czasie prowadzenia robót budowlanych należy zapewnić właściwą organizację robót oraz wyposażenie w środki techniczne zapobiegające niebezpieczeństwom, w tym:

- wyznaczyć osoby do prowadzenia bezpośredniego nadzoru nad pracami szczególnie niebezpiecznymi,
- zapewnić organizację pracy i stanowisk pracy w sposób zabezpieczający pracowników przed zagrożeniami wypadkowymi oraz oddziaływaniem czynników szkodliwych i uciążliwych,
- zapewnić likwidację zagrożeń dla zdrowia i życia pracowników głównie przez stosowanie technologii, materiałów i substancji nie powodujących takich zagrożeń,
- przeprowadzić instruktaż pracowników,
- wyposażyc pracowników w niezbędne środki ochrony indywidualnej oraz odzież i obuwie robocze,

Teren budowy należy oznakować i zabezpieczyć przed dostępem osób postronnych,

W razie stwierdzenia bezpośredniego zagrożenia dla życia lub zdrowia pracowników osoba kierująca, pracownikami obowiązana jest do niezwłocznego wstrzymania prac i podjęcia działań w celu usunięcia tego zagrożenia.

# **ZAŁĄCZNIKI FORMALNO – PRAWNE**

**UPRAWNIENIA BUDOWLANE**

KUJAWSKO  
POMORSKA  
OKRĘGOWA  
IZBA  
INŻYNIERÓW  
BUDOWNICTWA

OKRĘGOWA KOMISJA KWALIFIKACYJNA

Sygn. akt OKK KUP – I – 7131 – 14/04

Bydgoszcz, dnia 15 czerwca 2004 r.

**DECYZJA**

Na podstawie art. 24 ust. 1 pkt 2 ustawy z dnia 15 grudnia 2000 r. o samorządach zawodowych architektów, inżynierów budownictwa oraz urbanistów (*Dz. U. z 2001 r. Nr 5, poz. 42, z późniejszymi zmianami*), art. 13 ust. 1 pkt 1, art. 14 ust. 1 pkt 2a i ust. 3 pkt 1 ustawy z dnia 7 lipca 1994 r. Prawo budowlane (*tekst jednolity: Dz. U. z 2000 r. Nr 106, poz. 1126, z późniejszymi zmianami*) oraz § 9 ust. 1 rozporządzenia Ministra Gospodarki Przestrzennej i Budownictwa z dnia 30 grudnia 1994 r. w sprawie samodzielnych funkcji technicznych w budownictwie (*Dz. U. z 1995 r. Nr 8, poz. 38, z późniejszymi zmianami*) w związku z art. 104 Kodeksu postępowania administracyjnego (*Dz. U. z 2000 r. Nr 98, poz. 1071, z późniejszymi zmianami*)

**Okręgowa Komisja Kwalifikacyjna  
n a d a j e**

**Panu Piotrowi Adamowi Przybylskiemu**  
magistrowi inżynierowi o kierunku budownictwo  
urodzonemu dnia 27 czerwca 1968 r. we Włocławku

**UPRAWNIENIA BUDOWLANE**

**numer ewidencyjny KUP/0046/POOD/04**

**do projektowania bez ograniczeń  
w specjalności drogowej**

**UZASADNIENIE**

Okręgowa Komisja Kwalifikacyjna Kujawsko – Pomorskiej Okręgowej Izby Inżynierów Budownictwa w Bydgoszczy na podstawie protokołów z postępowania kwalifikacyjnego oraz z przeprowadzonego egzaminu, uchwałą Nr 9/2/04 z dnia 29 maja 2004 r. stwierdziła, że Pan Piotr Adam Przybylski posiada wymagane prawem: wykształcenie i praktykę zawodową oraz uzyskał pozytywny wynik egzaminu - konieczne do uzyskania uprawnień budowlanych do projektowania bez ograniczeń w specjalności drogowej.

Szczegółowy zakres uprawnień jest określony na odwrocie niniejszej decyzji.

**Pouczenie**

1. Zgodnie z art. 12 ust. 7 w/w ustawy Prawo budowlane – podstawę do wykonywania samodzielnych funkcji technicznych w budownictwie stanowi wpis do centralnego rejestru Głównego Inspektora Nadzoru Budowlanego oraz wpis na listę członków właściwej izby samorządu zawodowego.
2. Od niniejszej decyzji służy odwołanie do Krajowej Komisji Kwalifikacyjnej Polskiej Izby Inżynierów Budownictwa w Warszawie, za pośrednictwem Okręgowej Komisji Kwalifikacyjnej KUPOIIB w Bydgoszczy w terminie 14 dni od dnia jej doręczenia

**Skład Orzekający  
Okręgowej Komisji Kwalifikacyjnej**

inż. Franciszek Szypliński  
mgr inż. Andrzej Mańkowski  
mgr inż. Jadwiga Kaniewska

Otrzymują:

1. Pan Piotr Adam Przybylski  
ul. Toruńska 53b/15  
87-800 Włocławek
2. Okręgowa Rada Izby
3. Główny Inspektor  
Nadzoru Budowlanego
4. a/a



- I. Na podstawie art. 12 ust. 1 pkt 1 i art. 13 ust. 4 ustawy Prawo budowlane w związku z § 4 ust. 2 i § 4a ust. 1 rozporządzenia MGPIB z dnia 30 grudnia 1994 r. w sprawie samodzielnych funkcji technicznych w budownictwie **Pan Piotr Adam Przybylski** jest upoważniony w specjalności **drogowej** do:
- projektowania: wszystkich dróg kołowych oraz dróg przeznaczonych do ruchu i postoju statków powietrznych, łącznie z typowymi lub powtarzalnymi mostami o długości całkowitej do 10 m i przepustami,
  - sprawdzania projektów budowlanych w specjalności objętej niniejszymi uprawnieniami i sprawowania nadzoru autorskiego,
  - sprawowania kontroli technicznej utrzymania obiektów budowlanych
- bez ograniczeń.**
- Niniejsze uprawnienia, na podstawie § 4 ust. 4 rozporządzenia MGPIB z dnia 30 grudnia 1994 r. w sprawie samodzielnych funkcji technicznych w budownictwie, stanowią podstawę do sporządzania projektów zagospodarowania działki i terenu w w/w specjalności, jeżeli całość problematyki jest przedstawiona w projekcie zagospodarowania działki lub terenu – zgodnie z art. 34 ust. 3b.
- II. Zgodnie z § 5 ust. 3c w związku z ust. 2 pkt 1 w/w rozporządzenia MGPIB, niniejsze uprawnienia budowlane uprawniają również do projektowania budowli oraz budynków o kubaturze mniejszej niż 1000 m<sup>3</sup> takich jak domy jednorodzinne, obiekty gospodarcze, inwentarskie, składowe, handlowe lub usługowe:
- a) nie wyższych niż 12 m nad poziomem terenu lub o wysokości do 3 kondygnacji nadziemnych w odniesieniu do budynków mieszkalnych,
  - b) zagłębionych nie więcej niż 3 m poniżej poziomu terenu i posadowionych na ławach bądź stopach fundamentowych bezpośrednio na stabilnym gruncie nośnym,
  - c) zawierających elementy konstrukcyjne o rozpiętości do 6 m, wsięgu do 2 m lub wysokości dla jednej kondygnacji do 4,8 m,
  - d) mających konstrukcję, dla której jest właściwy schemat obliczeniowy statycznie wyznaczalny, lub zawierających prostoliniowe belki i płyty ciągle obliczane jednokierunkowo,
  - e) nie zawierających elementów konstrukcyjnych poddanych obciążeniu zmiennemu technologicznemu większemu niż 5 kN/m<sup>2</sup>, a także nie wymagających uwzględnienia obciążeń zmiennych ruchomych, parcia gruntu, materiałów sypkich albo cieczy, sił sprężających oraz wpływów dynamicznych, termicznych lub przemieszczeń podpór,
  - f) nie wymagających uwzględnienia wpływu eksploatacji górniczej.
- III. Niniejsze uprawnienia, zgodnie z § 2 powołanego na wstępie rozporządzenia, nie obejmują działalności zawodowej w zakresie projektowania i budowy:
- instalacji urządzeń technicznych służących do utrzymania ruchu i transportu kolejowego,
  - urządzeń transportowych linowych i linowo – terenowych służących do publicznego przewozu osób w celach turystyczno – sportowych.

PRZEWODNICZĄCY  
OKRĘGOWEJ KOMISJI KWALIFIKACYJNEJ

  
inż. Franciszek Czypliński

## ZAŚWIADCZENIA Z IZBY PIIB.



### Zaświadczenie

o numerze weryfikacyjnym:

KUP-RR3-4XK-1TK \*

Pan PIOTR PRZYBYLSKI o numerze ewidencyjnym KUP/BD/2044/01  
adres zamieszkania ul. ZIMOWA 18, 87-800 WŁOCLAWEK  
jest członkiem Kujawsko-Pomorskiej Okręgowej Izby Inżynierów Budownictwa i posiada  
wymagane ubezpieczenie od odpowiedzialności cywilnej.  
Niniejsze zaświadczenie jest ważne do dnia 2019-12-31.

Zaświadczenie zostało wygenerowane elektronicznie i opatrzone bezpiecznym podpisem elektronicznym  
weryfikowanym przy pomocy ważnego kwalifikowanego certyfikatu w dniu 2018-11-26 roku przez:

Renata Staszak, Przewodniczący Rady Kujawsko-Pomorskiej Okręgowej Izby Inżynierów Budownictwa.

(Zgodnie art. 5 ust 2 ustawy z dnia 18 września 2001 r. o podpisie elektronicznym (Dz. U. 2001 Nr 130 poz. 1450) dane w postaci  
elektronicznej opatrzone bezpiecznym podpisem elektronicznym weryfikowanym przy pomocy ważnego kwalifikowanego certyfikatu są  
równoważne pod względem skutków prawnych dokumentom opatrzonym podpisami własnoręcznymi.)



\* Weryfikację poprawności danych w niniejszym zaświadczeniu można sprawdzić za pomocą numeru weryfikacyjnego zaświadczenia na  
stronie Polskiej Izby Inżynierów Budownictwa [www.piib.org.pl](http://www.piib.org.pl) lub kontaktując się z biurem właściwej Okręgowej Izby Inżynierów  
Budownictwa.

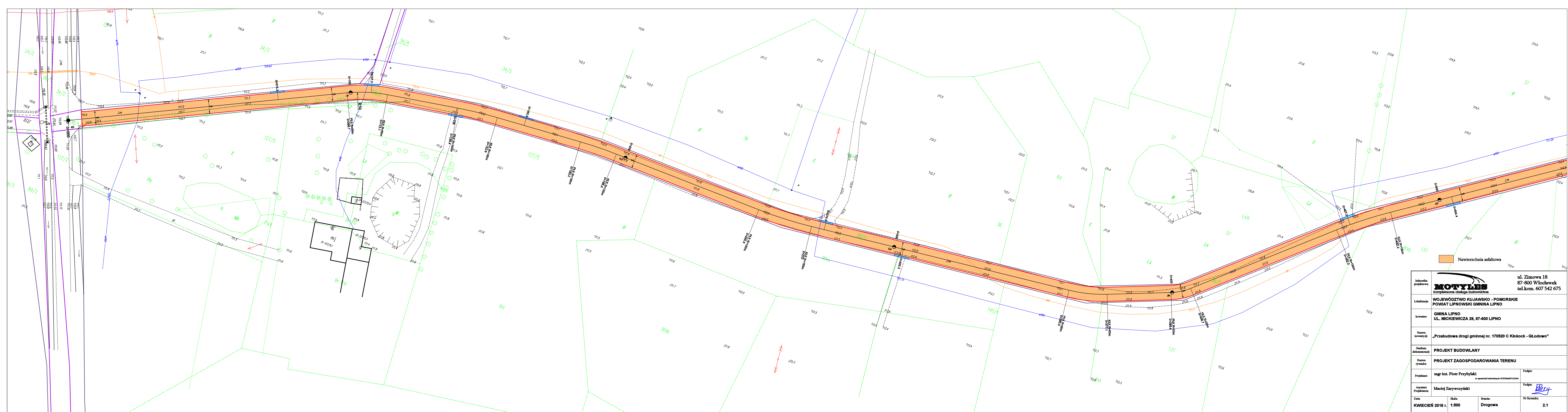




# Część rysunkowa

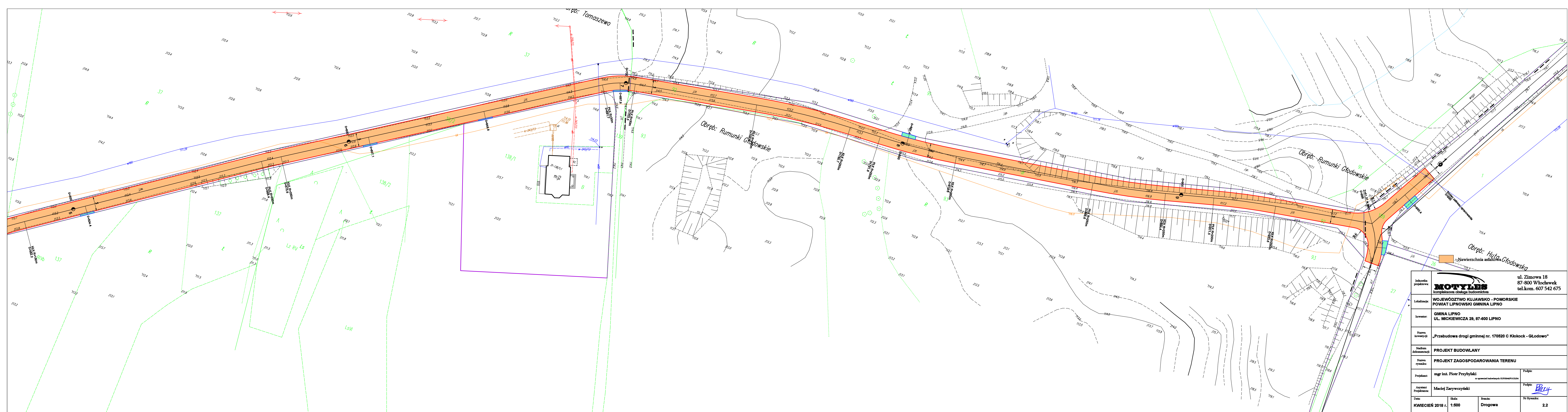


Jednostka projektowa:	 <b>MOTYLES</b> kompleksowa obsługa budownictwa		ul. Zimowa 18 87-800 Włocławek tel.kom. 607 542 675
Lokalizacja:	<b>WOJEWÓDZTWO KUJAWSKO - POMORSKIE</b> <b>POWIAT LIPNOWSKI GMINA LIPNO</b>		
Inwestor:	<b>GMINA LIPNO</b> <b>UL. MICKIEWICZA 29, 87-600 LIPNO</b>		
Nazwa inwestycji:	„Przebudowa drogi gminnej nr. 170520 C Kłokock - Głodowo”		
Stadium dokumentacji:	PROJEKT BUDOWLANY		
Nazwa rysunku:	PLAN ORIENTACYJNY		
Projektant:	mgr inż. Piotr Przybylski nr uprawnień budowlanych: KUP/0046/POOD/04	Podpis:	
Asystent Projektanta:	Maciej Zarywczyński	Podpis: 	
KWIECIEŃ 2018 r.	Skala: 1:25000	Bramka: Drogowa	Nr Rysunku: 1

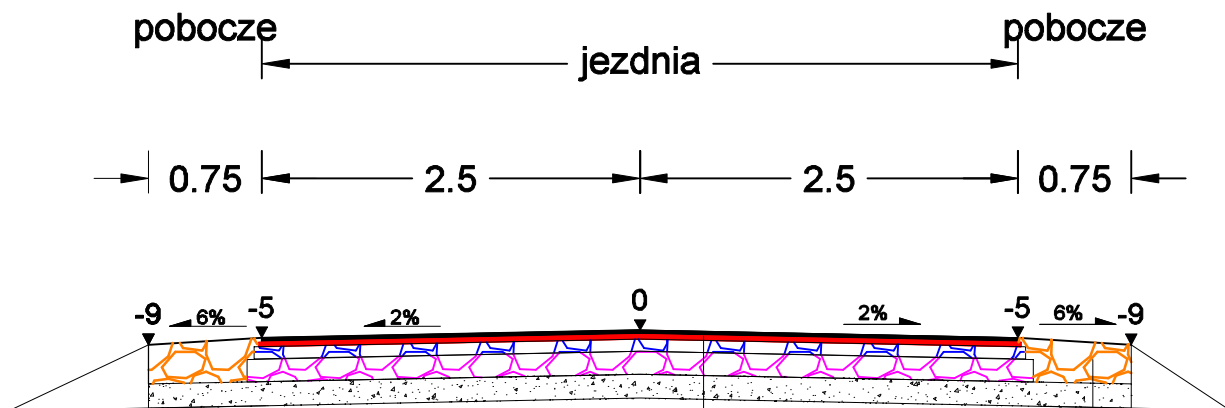


Nawierzchnia asfaltowa

Jednostka projektowa:	<b>MOTYLES</b> kompleksowa obsługa budownictwa	ul. Żimowa 18 87-800 Włocławek tel.kom. 607 542 675	
Lokalizacja:	WOJEWÓDZTWO KUJAWSKO - POMORSKIE POWIAT LIPNOWSKI GMINA LIPNO		
Inwestor:	GMINA LIPNO UL. MICKIEWICZA 29, 87-600 LIPNO		
Nazwa inwestycji:	„Przebudowa drogi gminnej nr. 170520 C Kłokock - Głodowo”		
Stadium dokumentacji:	PROJEKT BUDOWLANY		
Nazwa rysunku:	PROJEKT ZAGOSPODAROWANIA TERENU		
Projektant:	mgr inż. Piotr Przybyłki	Podpis:	
Asystent Projektanta:	Maciej Zarywczyński	Podpis: <i>Maciej Zarywczyński</i>	
Data:	KWIECIEŃ 2018 r.	Skala:	1:500
		Branszka:	Drogowa
		Nr Rysunku:	2.1



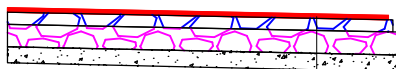
Jednostka projektowa:	<b>MOTYLES</b> kompleksowa obsługa budownictwa	ul. Żimowa 18 87-800 Włocławek tel.com. 607 542 675	
Lokalizacja:	WOJEWÓDZTWO KUJAWSKO - POMORSKIE POWIAT LIPNO GMINA LIPNO		
Inwestor:	GMINA LIPNO UL. MICKIEWICZA 29, 87-600 LIPNO		
Nazwa inwestycji:	„Przebudowa drogi gminnej nr. 170520 C Kłokock - Głodowo”		
Stadium dokumentacji:	PROJEKT BUDOWLANY		
Nazwa rysunku:	PROJEKT ZAGOSPODAROWANIA TERENU		
Projektant:	mgr inż. Piotr Przybyłki	Podpis:	
Asystent Projektanta:	Maciej Żarywczyński	Podpis: <i>Żary</i>	
Data:	KWIECIEŃ 2018 r.	Skala:	1:500
		Branka:	Drogowa
		Nr Rysunku:	2.2





Warstwa scieralna z AC11S wg WT 2 2010	grub.4 cm
Warstwa wiązaca z AC11W wg WT 2 2010	grub. 4 cm
Warstwa górna podbudowy zasadniczej z kruszywa łamanego stabilizowanego mechanicznie 0/31,5 wg WT 4 2010 r $E_s \geq 140\text{Mpa}$ $I < 2,20$	grub. 8 cm
Warstwa dolna podbudowy zasadniczej z kruszywa łamanego stabilizowanego mechanicznie 0/31,5 wg WT 4 2010 r $E_s \geq 180\text{Mpa}$ $I < 2,20$	grub. 15 cm
Warstwa odsączająca	grub. 10 cm
Sprofilowane i zagęszczone podłoże gruntowe doprowadzone do G-1	

Warstwa z mieszanki niezwiązanej z kruszywa niesortowanego stabilizowanego mechanicznie 0/31,5 wg WT 4 2010 r	grub. 15 cm
Warstwa odsączająca	grub. 10 cm
Sprofilowane i zagęszczone podłoże gruntowe doprowadzone do G-1	

## Przekrój przez zjazd



Warstwa ścieralna z AC11 S wg WT 2 2010	grub. 4 cm
Warstwa podbudowy zasadniczej z kruszywa łamanego stabilizowanego mechanicznie 0/31,5 wg WT 4 2010 r $E_s \geq 140\text{Mpa}$ $I < 2,20$	grub. 20 cm
Warstwa odsączająca	grub. 10 cm
Sprofilowane i zagęszczone podłoże gruntowe doprowadzone do G-1	

Jednostka projektowa:	 kompleksowa obsługa budownictwa	ul. Zimowa 18 87-800 Włocławek tel.com. 607 542 675	
Lokalizacja:	WOJEWÓDZTWO KUJAWSKO - POMORSKIE POWIAT LIPNOWSKI GMINA LIPNO		
Investor:	GMINA LIPNO UL. MICKIEWICZA 29, 87-600 LIPNO		
Nazwa inwestycji:	„Przebudowa drogi gminnej nr. 170520 C Kłokock - Głodowo”		
Stadium dokumentacji:	PROJEKT BUDOWLANY		
Nazwa rysunku:	PRZEKRÓJ KONSTRUKCYJNY		
Projektant:	mgr inż. Piotr Przybylski nr uprawnień budowlanych: KUP/0046/POOD/04	Podpis:	
Asystent Projektanta:	Maciej Zarywczynski	Podpis: 	
KWIECIEŃ 2018 r.	Skala: 1:50	Branża: Drogowa	Nr Rysunku: 3