



TEMAT: PRZEBUDOWA DROGI GMINNEJ BIAŁOWIEŻYN – KŁOKOCK NR 170522 C ETAP II

KOD CPV 45233000-9 *ROBOTY W ZAKRESIE KONSTRUOWANIA,  
FUNDAMENTOWANIA ORAZ WYKONANIA NAWIERZCHNI  
AUTOSTRAD I DRÓG*

STADIUM DOKUMENTACJI: PROJEKT BUDOWLANY

BRANŻA: DROGOWA

ZAWARTOŚĆ OPIS TECHNICZNY  
OPRACOWANIA CZĘŚĆ FORMALNO - PRAWNA  
CZĘŚĆ RYSUNKOWA

KATEGORIA OBIEKTU XXV

LOKALIZACJA WOJEWÓDZTWO KUJAWSKO-POMORSKIE POWIAT LIPNOWSKI GMINA LIPNO OB.  
KŁOKOCK DZ. 84

INWESTOR:: GMINA LIPNO UL. MICKIEWICZA 29 87-600 LIPNO

BRANŻA	DROGOWA
PROJEKTANT	mgr inż. <b>Piotr PRZYBYLSKI</b> Upr. proj. w specjalności drogowej KUP/0046/POOD/04

**JEDNOSTKA PROJEKTOWANIA:** Kompleksowa Obsługa Budownictwa „MOTYLES” Piotr Przybylski  
**ADRES** 87-800 Włocławek ul. Zimowa 18  
**NIP** 888-163-05-14 **REGON** 910285395  
**Mobile:** 607-542-675 **MAIL:** motyles@wp.pl  
**NR KONTA:** ING BANK ŚLĄSKI 96 1050 1979 1000 0022 9590 5448

## SPIS TREŚCI

1. Spis treści	str. 2
2. Oświadczenie projektanta	str. 3
3. Opis techniczny	str. 4
4. Załączniki formalno – prawne	str. 13
ü Uprawnienia projektanta	
ü Zaświadczenie o członkostwie w Izbie Inżynierów Budownictwa projektanta	
5. Część rysunkowa	str. 17
ü Plan Orientacyjny nr 1.	
ü Projekt zagospodarowania terenu rysunek nr 2	
ü Przekroje normalne rysunek nr 3-1 do 3-3	

## OŚWIADCZENIE PROJEKTANTA

Włocławek 04.05.2018

TEMAT: PRZEBUDOWA DROGI GMINNEJ BIAŁOWIEŻYN – KŁOKOCK NR 170522 C ETAP II

KOD CPV 45233000-9 *ROBOTY W ZAKRESIE KONSTRUOWANIA, FUNDAMENTOWANIA ORAZ WYKONANIA NAWIERZCHNI AUTOSTRAD I DRÓG*

STADIUM DOKUMENTACJI: PROJEKT BUDOWLANY

BRANŻA: DROGOWA

ZAWARTOŚĆ OPIS TECHNICZNY  
OPRACOWANIA CZĘŚĆ FORMALNO - PRAWNA  
CZĘŚĆ RYSUNKOWA

KATEGORIA OBIEKTU XXV

LOKALIZACJA WOJEWÓDZTWO KUJAWSKO-POMORSKIE POWIAT LIPNOWSKI GMINA LIPNO OB.  
KŁOKOCK DZ. 84

TEMAT: PRZEBUDOWA DROGI GMINNEJ BIAŁOWIEŻYN – KŁOKOCK NR 170522 C ETAP II

**Projektant oświadcza, że projekt architektoniczno budowlany został opracowany zgodnie z obowiązującymi przepisami oraz zasadami wiedzy technicznej.**

BRANŻA	DROGOWA
PROJEKTANT	mgr inż. <b>Piotr PRZYBYLSKI</b> Upr. proj. w specjalności drogowej KUP/0046/POOD/04

Podstawa prawna : art.20 ust.4 Ustawy z dn.07.07.1994. Prawo budowlane ( Dz.U.2017 r., poz. 1332 z późn. zm. )

# OPIS TECHNICZNY

## OPIS TECHNICZNY

### do projektu zagospodarowania terenu:

Przebudowa drogi gminnej Białowieżyn – Kłokock nr 170522 C etap II

### **I. PRZEDMIOT INWESTYCJI.**

#### I.1. PODSTAWA OPRACOWANIA:

- Ü Zlecenie Zamawiającego;
- Ü Mapa do celów projektowych w skali 1: 500;
- Ü Pomiary uzupełniające sytuacyjno-wysokościowe wykonane przez geodetę;
- Ü Rozpoznanie trasy projektowanego odcinka przez projektanta w terenie;
- Ü Rozporządzenie Ministra Transportu i Gospodarki Morskiej z dnia 2 marca 1999 r. w sprawie warunków technicznych, jakim powinny odpowiadać drogi publiczne i ich usytuowanie. (Dz. U. 2016 poz. 124);

#### I.2. PRZEDMIOT I ZAKRES OPRACOWANIA

Przedmiotem opracowania jest projekt zagospodarowania dla przebudowy drogi gminnej w miejscowości Białowieżyn i Kłokock . Zakres opracowania pozwoli na wypełnienie przez Inwestora, w organie administracji architektoniczno- budowlanej, obowiązków poprzedzających rozpoczęcie robót budowlanych zgodnie z ustawą Prawo Budowlane.

### **II. ISTNIEJĄCY STAN ZAGOSPODAROWANIA TERENU**

#### II.1. Lokalizacja inwestycji

Planowana do przebudowy droga przebiega przez teren gminy Lipno na terenach rolniczych. Gmina Lipno jest gminą wiejską położoną w południowej części województwa kujawsko-pomorskiego. W obecnym stanie droga posiada nawierzchnię gruntową nie ulepszoną. Jest to droga bez umocnionych zjazdów na przyległe działki. Istniejąca nawierzchnia posiadająca liczne wyboje, zastoiska wody bez poboczy i zjazdów wymaga przebudowy celem zapewnienia prawidłowej obsługi przyległych terenów.

#### II.2 Ukształtowanie terenu

Teren objęty opracowaniem stanowi teren równinny.

#### II.3 Istniejące uzbrojenie

Na terenie pasa drogowego drogi zlokalizowane są linie telefoniczne, linie energetyczne i wodociąg. Planowa inwestycja nie koliduje z infrastrukturą. W miejscu przecięcia z linią napowietrzną niweleta drogi jest zaniżona poniżej istniejącego terenu. Na odcinku gdzie sieć telefoniczna i linia kablowa zlokalizowana jest pod jezdnią należy po jego zlokalizowaniu kabel ten odkopać ręcznie i zabezpieczyć rurą ochronną dwudzielną typu AROT- A 160 PS o odporności na ściskanie 750 N i sztywności obwodowej 10 kN/m<sup>2</sup> na długości min. 10 m końce rury należy uszczelnić. Po ułożeniu rurę należy obsypać warstwą piasku o min. grubości 10cm. Zagęszczenie wykopu przeprowadzić warstwami co 20 cm, zagęszczając go ręcznie lub lekkimi zagęszczarkami płytowymi (o szerokości nie większej niż 1,0m do osiągnięcia wskaźnika zagęszczenia min 0,970). Nad istniejącym kablem na głębokości ok. 0,5 m ułożona jest taśma sygnalizacyjno-ostrzegawcza.

### **III PROJEKTOWANE ZAGOSPODAROWANIE TERENU.**

Projekt zakłada doprowadzenie stanu technicznego istniejącej nawierzchni jezdni drogi gminnej do wymogów Rozporządzenia Ministra Transportu i Gospodarki Morskiej z dnia 2 marca 1999 r. w sprawie warunków technicznych, jakim powinny odpowiadać drogi publiczne i ich usytuowanie. (Dz. U. 2016 poz. 124). oraz podniesienie poziomu bezpieczeństwa ruchu drogowego.

#### **III.1 ZAGOSPODAROWANIE OBEJMUJE:**

- ü Przebudowę nawierzchni jezdni;
- ü Przebudowę skrzyżowań w ramach pasa drogowego;
- ü Wykonanie zjazdów na przyległe działki ;
- ü Przeprowadzenie robót konserwujących na istniejących rowach przydrożnych.

#### **III.2 PROJEKT ZAKŁADA NASTĘPUJĄCE PARAMETRY DROGI**

- ü przekrój dla klasy dróg – D ( Dojazdowa);
- ü docelowa kategoria ruchu KR 1;
- ü prędkość projektowana – 30 km/h;
- ü szerokość jezdni – 5,0 m

#### **Konstrukcja jezdni i skrzyżowań .**

- ü Warstwa ścieralna AC 11 S wg WT2 2010r o grubości 5 cm;
- ü Warstwa podbudowa zasadnicza z mieszanki niezwiązanej z kruszywa łamanego stabilizowanego mechanicznie 0/31,5 wg WT 4 2010r  $E_2 \geq 100\text{Mpa}$   $I_{0 \leq 2,2}$  o grubości 15 cm;
- ü Istniejąca sprofilowana i zagęszczona podbudowa.

#### **Konstrukcja zjazdu .**

- ü Warstwa ścieralna AC 11 S wg WT2 2010r o grubości 5 cm;
- ü Górna warstwa podbudowa zasadnicza z mieszanki niezwiązanej z kruszywa łamanego stabilizowanego mechanicznie 0/31,5 wg WT 4 2010r  $E_2 \geq 100\text{Mpa}$   $I_{0 \leq 2,2}$  o grubości 8 cm;
- ü Dolna warstwa podbudowa zasadnicza z mieszanki niezwiązanej z kruszywa łamanego stabilizowanego mechanicznie 0/31,5 wg WT 4 2010r  $E_2 \geq 100\text{Mpa}$   $I_{0 \leq 2,2}$  o grubości 15 cm;
- ü Warstwa odsączająca z piasku o grubości 10cm.
- ü Istniejące sprofilowane i zagęszczone podłoże gruntowe.

#### **ODZIAŁYWANIE INWESTYCJI:**

Obszar oddziaływania projektowanej inwestycji w rozumieniu art. 3 pkt 20 ustawy Prawo budowlane (Dz. U. z 2017 poz. 1332 z późn. zm.) określono zgodnie z § 12 ust. 1 Rozporządzenia Ministra Infrastruktury z dnia 12 kwietnia 2002r. w sprawie warunków technicznych jakim powinny odpowiadać budynki i ich usytuowanie (Dz. U. z 2015r. poz. 1422) mieści się w całości na działkach zlokalizowanych w Województwo Kujawsko-Pomorskie Powiat Lipnowski Gmina Lipno obręb Kłokock działka nr **84**, i obręb Białowieżyn działka nr **105**.

#### **III.4 ZESTAWIENIE CHARAKTERYSTYCZNYCH IŁOŚCI:**

Długość drogi - 943 mb

### **IV. REJESTR ZABYTKÓW**

Planowana inwestycja nie leży w strefie konserwatorskiej.

#### **V. WPŁYW EKSPLOATACJI GÓRNICZEJ**

Obszar objęty opracowaniem nie znajduje się na terenie szkód górniczych i nie podlega wpływowi eksploatacji górniczej.

#### **VI. WYMAGANIA DOTYCZĄCE OCHRONY ŚRODOWISKA**

Nowa nawierzchnia bez wyłomów i nierówności wyeliminuje główne źródła emitujące hałas. Jezdnia przyczyni się do podniesienia poziomu bezpieczeństwa ruchu drogowego.

Wody opadowe w obrębie jezdni, objęte opracowaniem, zostaną skierowane na przyległy teren do istniejących rowów przydrożnych

Negatywnym efektem budowy projektowanego odcinka drogi będą:

- ü Hałas oraz zanieczyszczenia generowane w fazie budowy;
- ü Utrudnienia w ruchu w czasie budowy;
- ü Powstawanie odpadów w czasie prowadzenia robót.

#### **VII GEOTECHNICZNE WARUNKI POSADOWIENIA OBIEKTÓW BUDOWLANYCH**

Nie dotyczy – wykorzystana istniejącą podbudowa.

#### **VIII. OGÓLNE WYTYCZNE INWESTYCJI**

Wytyczenie robót należy powierzyć uprawnionemu geodecie.

W obrębie istniejącego uzbrojenia podziemnego roboty ziemne należy wykonywać ręcznie wykonując przekopy próbne.

Po zakończeniu robót zlecić należy wykonanie geodezyjnej inwentaryzacji powykonawczej.

Materiały użyte na budowie winny posiadać świadectwo jakości oraz atest zdrowotny.

O ewentualnym zamiarze dokonania istotnych zmian w projekcie, oraz w przypadkach opisanych w opisie technicznym powinien zostać powiadomiony projektant.

Jakość robót musi odpowiadać wymaganiom zawartym w opracowaniu „Warunki techniczne wykonania i odbioru robót budowlano-montażowych”.

W czasie prowadzenia prac budowlanych obowiązuje przestrzeganie przepisów dotyczących bezpieczeństwa i higieny pracy przy wykonywaniu robót budowlano-montażowych.

## OPIS TECHNICZNY

### do projektu architektoniczno – budowlanego :

Przebudowa drogi gminnej Białowieżyn – Kłokock nr 170522 C etap II

### **I Przeznaczenie i program użytkowy drogi i parametry techniczne**

Przeznaczenie drogi:

Przedmiotem opracowania jest przebudowa drogi w miejscowościach Białowieżyn i Kłokock. Po zrealizowaniu robót droga nie zmieni swego przeznaczenia lecz będzie podniesiony poziomu bezpieczeństwa ruchu drogowego i komfort użytkowników poprzez wykonanie nowej nawierzchni. Teren objęty opracowaniem jest słabo zurbanizowany. Wzdłuż drogi zlokalizowane są pojedyncze siedliska mieszkalne.

Na terenie objętym opracowaniem nie występuje zadrzewienie kolidujące z przebudową. Pozostały jedynie do usunięcia karpiny po wyciętych drzewach. Wzdłuż rowu zlokalizowane są młode samosiejki przewidziane do usunięcia.

#### **I.1 ZAGOSPODAROWANIE OBEJMUJE:**

- ü Przebudowę nawierzchni jezdni;
- ü Przebudowę skrzyżowań w ramach pasa drogowego;
- ü Wykonanie zjazdów na przyległe działki ;
- ü Przeprowadzenie robót konserwujących na istniejących rowach przydrożnych.

#### **I.2 PROJEKT ZAKŁADA NASTĘPUJĄCE PARAMETRY DROGI**

- ü przekrój dla klasy dróg – D ( Dojazdowa);
- ü docelowa kategoria ruchu KR 1;
- ü prędkość projektowana – 30 km/h;
- ü szerokość jezdni – 5,0 m;

#### **I.3 PROJEKTOWANA KONSTRUKCJA**

##### **Konstrukcja jezdni.**

- ü Warstwa ścieralna AC 11 S wg WT2 2010r o grubości 5 cm;
- ü Warstwa podbudowa zasadnicza z mieszanki niezwiązanej z kruszywa łamanego stabilizowanego mechanicznie 0/31,5 wg WT 4 2010r  $E_2 \geq 100\text{Mpa}$   $I_0 \leq 2,2$  o grubości 15 cm;
- ü Istniejąca sprofilowana i zagęszczona podbudowa.

##### **Konstrukcja zjazdu .**

- ü Warstwa ścieralna AC 11 S wg WT2 2010r o grubości 5 cm;
- ü Górna warstwa podbudowa zasadnicza z mieszanki niezwiązanej z kruszywa łamanego stabilizowanego mechanicznie 0/31,5 wg WT 4 2010r  $E_2 \geq 100\text{Mpa}$   $I_0 \leq 2,2$  o grubości 8 cm;
- ü Dolna warstwa podbudowa zasadnicza z mieszanki niezwiązanej z kruszywa łamanego stabilizowanego mechanicznie 0/31,5 wg WT 4 2010r  $E_2 \geq 100\text{Mpa}$   $I_0 \leq 2,2$  o grubości 15 cm;
- ü Warstwa odsączająca z piasku o grubości 10cm.
- ü Istniejące sprofilowane i zagęzczone podłoże gruntowe.

## **II GEOTECHNICZNE WARUNKI POSADOWIENIA OBIEKTÓW**



## **BUDOWLANYCH**

Nie dotyczy – wykorzystana istniejącą podbudowa.

### **III ROZWIĄZANIA BUDOWLANE I TECHNICZNE:**

#### Rozwiązanie sytuacyjne

Projektowane odcinek drogi od km 0+707 do km 1+650 o łącznej długości 943,0 mb. Droga składają się z odcinków prostych, załomów i łuków oraz skrzyżowań. Rozwiązania sytuacyjne przedstawiono na planie sytuacyjnym i przekrojach normalnych. Szczegółowa lokalizacja ujęta na projekcie zagospodarowania terenu.

Wykaz skrzyżowań

- działka nr 36 – 1+524 km
- działka nr 119 – 1+458 km
- działka nr 63 – 1+258 km
- działka nr 47 – 1+022 km

Oddziaływanie obiektu po zrealizowaniu zamierzenia zgodnie z dokumentacją nie będzie miało negatywnego wpływu na sąsiednie działki.

#### Zakres robót

Projekt zakłada wykonanie odcinka drogi stanowiący obsługę dla mieszkańców terenów rolniczych. Roboty polegać będą na wykonaniu koryta, warstwy odcinającej z pasku ułożeniu warstwy podbudowy i nawierzchni z asfaltobetonu wraz z poboczami.

#### Rozwiązania wysokościowe, droga w przekroju podłużnym.

Projekt zakłada zachowanie istniejących spadków istniejącej drogi wprowadzając minimalne korekty w spadkach podłużnych.

#### Odwodnienie :

Odwodnienie zrealizowano za pomocą spadków poprzecznych oraz podłużnych drogi. Rozwiązania projektowe nie powodują zmian w istniejących stosunkach wodnych.

#### Droga w przekroju poprzecznym

Projekt zakłada wykonanie nawierzchni z betonu asfaltowego o szerokości 5,0 m o spadku daszkowym 2%.

### **IV OGÓLNE WYTTCZNE INWESTYCJI**

Wytczenie robót należy powierzyć uprawnionemu geodecie.

W obrębie istniejącego uzbrojenia podziemnego roboty ziemne należy wykonywać ręcznie wykonując przekopy próbne.

Po zakończeniu robót zlecić należy wykonanie geodezyjnej inwentaryzacji powykonawczej.

Materiały użyte na budowie winny posiadać świadectwo jakości oraz atest zdrowotny.

O ewentualnym zamiarze dokonania istotnych zmian w projekcie, oraz w przypadkach opisanych w opisie technicznym powinien zostać powiadomiony projektant.

Jakość robót musi odpowiadać wymaganiom zawartym w opracowaniu „Warunki techniczne wykonania i odbioru robót budowlano-montażowych”.

W czasie prowadzenia prac budowlanych obowiązuje przestrzeganie przepisów dotyczących bezpieczeństwa i higieny pracy przy wykonywaniu robót budowlano-

montażowych.

## INFORMACJA BIOZ

### **ZAKRES ROBÓT.**

Zakres wykonania inwestycji obejmuje roboty opisane w projekcie, których niniejsze opracowanie stanowi integralna część:

- roboty ziemne polegające na wykonaniu koryta,
- wykonanie nawierzchni dróg

### **ISTNIEJĄCE OBIEKTY BUDOWLANE.**

Zlokalizowane posesje przy przebudowywanej drodze nie są przedmiotem inwestycji.

### **ELEMENTY ZAGOSPODARWANIA DZIAŁKI LUB TERENU, KTÓRE MOGA STWARZAĆ ZAGROŻENIE BEZPIECZEŃSTWA I ZDROWIA LUDZI.**

Nie występują.

### **PRZEWIDYWANE ZAGROŻENIA WYSTĘPUJĄCE PODCZAS REALIZACJI ROBÓT BUDOWLANYCH.**

Zgodnie z wykazem zawartym w Rozporządzeniu Ministra Infrastruktury z dnia 23 czerwca 2003 r w sprawie informacji dotyczącej bezpieczeństwa i ochrony zdrowia oraz planu bezpieczeństwa i ochrony zdrowia ( Dz. U. Nr 120, poz. 1126), w trakcie realizacji inwestycji będą prowadzone roboty, stwarzające zagrożenie bezpieczeństwa i zdrowia ludzi, tj.:

1. Roboty budowlane, przy których wykonywaniu występuje ryzyko:  
roboty wykonywane przy użyciu dźwigów – roboty montażowe i rozładunkowe,
2. Robót budowlanych prowadzonych przy montażu i demontażu ciężkich elementów prefabrykowanych – roboty, transport prefabrykatów.

### **INSTRUKTAŻ PRACOWNIKÓW PRZED PRZYSTAPIENIEM DO REALIZACJI ROBÓT SZCZEGÓLNIE NIEBEZPIECZNYCH.**

Instruktaż pracowników przeprowadzić należy na terenie budowy przed przystąpieniem do robót budowlanych. W ramach instruktażu ująć należy następujący zakres zagadnień:

- wskazanie obiektów i miejsc, w których prowadzenie robót jest szczególnie niebezpieczne wraz z charakterystyką rodzaju zagrożeń,
- określenie wymaganego sposobu zabezpieczenia budowy, w tym miejsc wykonywania prac szczególnie niebezpiecznych,
- określenie bezpiecznego sposobu prowadzenia robót z charakterystyką obowiązujących w tym zakresie przepisów BHP,
- określenie zasad postępowania w przypadku wystąpienia zagrożenia,
- wskazanie środków ochrony indywidualnej zabezpieczających przed skutkami zagrożeń, koniecznych do stosowania przez pracowników,
- charakterystyka organizacji robót oraz zasad bezpośredniego nadzoru nad pracami szczególnie niebezpiecznymi ze wskazaniem osób wyznaczonych do prowadzenia nadzoru.

Szkolenia w dziedzinie bezpieczeństwa i higieny pracy dla pracowników zatrudnionych na stanowiskach robotniczych, przeprowadza się jako:

- szkolenie wstępne,
- szkolenie okresowe.

Szkolenia te przeprowadzane są w oparciu o programy poszczególnych rodzajów szkolenia.

Szkolenia wstępne ogólne („instruktaż ogólny”) przechodzą wszyscy nowo zatrudniani pracownicy przed dopuszczeniem do wykonywania pracy.

Obejmuje ono zapoznanie pracowników z podstawowymi przepisami bhp zawartymi w Kodeksie pracy, w układach zbiorowych pracy i regulaminach pracy, zasadami bhp obowiązującymi w danym zakładzie pracy oraz zasadami udzielania pierwszej pomocy.

Szkolenie wstępne na stanowisku pracy („Instruktaż stanowiskowy”) powinien zapoznać pracowników z zagrożeniami występującymi na określonym stanowisku pracy, sposobami ochrony przed zagrożeniami, oraz metodami bezpiecznego wykonywania pracy na tym stanowisku.

Pracownicy przed przystąpieniem do pracy, powinni być zapoznani z ryzykiem zawodowym związanym z pracą na danym stanowisku pracy. Fakt odbycia przez pracownika szkolenia wstępnego ogólnego, szkolenia wstępnego na stanowisku pracy oraz zapoznania z ryzykiem zawodowym, powinien być potwierdzony przez pracownika na piśmie oraz odnotowany w aktach osobowych pracownika.

Szkolenia wstępne podstawowe w zakresie bhp, powinny być przeprowadzone w okresie nie dłuższym niż 6 – miesięcy od rozpoczęcia pracy na określonym stanowisku pracy.

Szkolenia okresowe w zakresie bhp dla pracowników zatrudnionych na stanowiskach robotniczych, powinny być przeprowadzane w formie instruktażu nie rzadziej niż raz na 3 – lata, a na stanowiskach pracy, na których występują szczególne zagrożenia dla zdrowia lub życia oraz zagrożenia wypadkowe – nie rzadziej niż raz w roku.

Na placu budowy powinny być udostępnione pracownikom do stałego korzystania, aktualne instrukcje bezpieczeństwa i higieny pracy dotyczące:

- wykonywania prac związanych z zagrożeniami wypadkowymi lub zagrożeniami zdrowia pracowników,
- obsługi maszyn i innych urządzeń technicznych,
- postępowania z materiałami szkodliwymi dla zdrowia i niebezpiecznymi,
- udzielania pierwszej pomocy.

W/w instrukcje powinny określać czynności do wykonywania przed rozpoczęciem danej pracy, zasady i sposoby bezpiecznego wykonywania danej pracy, czynności do wykonywania po jej zakończeniu oraz zasady postępowania w sytuacjach awaryjnych stwarzających zagrożenia dla życia lub zdrowia pracowników.

Nie wolno dopuścić pracownika do pracy, do której wykonywania nie posiada wymaganych kwalifikacji lub potrzebnych umiejętności, a także dostatecznej znajomości przepisów oraz zasad BHP.

Bezpośredni nadzór nad bezpieczeństwem i higieną pracy na stanowiskach pracy sprawują odpowiednio kierownik budowy (kierownik robót) oraz mistrz budowlany, stosownie do zakresu obowiązków.

## **6ŚRODKI TECHNICZNE I ORGANIZACYJNE ZAPOBIEGAJĄCE NIEBEZPIECZEŃSTWOM WYNIKAJĄCYM Z WYKONYWANIA ROBÓT BUDOWLANYCH.**

Bezpośredni nadzór nad bezpieczeństwem i higieną pracy na stanowiskach pracy

sprawują odpowiednio kierownik budowy (kierownik robót) oraz mistrz budowlany, stosownie do zakresu obowiązków.

Osoba kierująca pracownikami jest obowiązana:

- organizować stanowiska pracy zgodnie z przepisami i zasadami bezpieczeństwa i higieny pracy,
- dbać o sprawność środków ochrony indywidualnej oraz ich stosowania zgodnie z przeznaczeniem,
- organizować, przygotowywać i prowadzić prace, uwzględniając zabezpieczenie pracowników przed wypadkami przy pracy, chorobami zawodowymi i innymi chorobami związanymi z warunkami środowiska pracy,
- dbać o bezpieczny i higieniczny stan pomieszczeń pracy i wyposażenia technicznego, a także o sprawność środków ochrony zbiorowej i ich stosowania zgodnie z przeznaczeniem.

Całość robót należy wykonywać zgodnie z obowiązującymi przepisami BHP, wytycznymi, normami, uzgodnieniami oraz zgodnie z zasadami sztuki inżynierskiej.

W szczególności wszelkie prace należy wykonywać zgodnie z:

- Rozporządzeniem Ministra Pracy i Polityki Socjalnej z dnia 26 września 1997 r. w sprawie ogólnych przepisów bezpieczeństwa i higieny pracy (Dz. U. 1997 nr 129 poz. 844, tekst jednolity Dz. U. 2003 nr 169 poz. 1650 ze zmianami),
- Rozporządzeniem Ministra Infrastruktury z dnia 6 lutego 2003 r w sprawie bezpieczeństwa i higieny pracy podczas wykonywania robót budowlanych (Dz. U. 2003 nr 47 poz. 401),
- Rozporządzeniem Ministra Gospodarki z dnia 20 września 2001r w sprawie bezpieczeństwa i higieny pracy podczas eksploatacji maszyn i innych urządzeń technicznych do robót ziemnych, budowlanych i drogowych (Dz. U. 2001 nr 118 poz. 1263).

W czasie prowadzenia robót budowlanych należy zapewnić właściwą organizację robót oraz wyposażenie w środki techniczne zapobiegające niebezpieczeństwom, w tym:

- wyznaczyć osoby do prowadzenia bezpośredniego nadzoru nad pracami szczególnie niebezpiecznymi,
- zapewnić organizację pracy i stanowisk pracy w sposób zabezpieczający pracowników przed zagrożeniami wypadkowymi oraz oddziaływaniem czynników szkodliwych i uciążliwych,
- zapewnić likwidację zagrożeń dla zdrowia i życia pracowników głównie przez stosowanie technologii, materiałów i substancji nie powodujących takich zagrożeń,
- przeprowadzić instruktaż pracowników,
- wyposażyć pracowników w niezbędne środki ochrony indywidualnej oraz odzież i obuwie robocze,

Teren budowy należy oznakować i zabezpieczyć przed dostępem osób postronnych,

W razie stwierdzenia bezpośredniego zagrożenia dla życia lub zdrowia pracowników osoba kierująca, pracownikami obowiązana jest do niezwłocznego wstrzymania prac i podjęcia działań w celu usunięcia tego zagrożenia.

# **ZAŁĄCZNIKI FORMALNO – PRAWNE**

**UPRAWNIENIA BUDOWLANE**

KUJAWSKO  
POMORSKA  
OKRĘGOWA  
IZBA  
INŻYNIERÓW  
BUDOWNICTWA  
OKRĘGOWA KOMISJA KWALIFIKACYJNA

Sygn. akt OKK KUP – I – 7131 – 14/04

Bydgoszcz, dnia 15 czerwca 2004 r.

**DECYZJA**

Na podstawie art. 24 ust. 1 pkt 2 ustawy z dnia 15 grudnia 2000 r. o samorządach zawodowych architektów, inżynierów budownictwa oraz urbanistów (*Dz. U. z 2001 r. Nr 5, poz. 42, z późniejszymi zmianami*), art. 13 ust. 1 pkt 1, art. 14 ust. 1 pkt 2a i ust. 3 pkt 1 ustawy z dnia 7 lipca 1994 r. Prawo budowlane (*tekst jednolity: Dz. U. z 2000 r. Nr 106, poz. 1126, z późniejszymi zmianami*) oraz § 9 ust. 1 rozporządzenia Ministra Gospodarki Przestrzennej i Budownictwa z dnia 30 grudnia 1994 r. w sprawie samodzielnych funkcji technicznych w budownictwie (*Dz. U. z 1995 r. Nr 8, poz. 38, z późniejszymi zmianami*) w związku z art. 104 Kodeksu postępowania administracyjnego (*Dz. U. z 2000 r. Nr 98, poz. 1071, z późniejszymi zmianami*)

**Okręgowa Komisja Kwalifikacyjna  
n a d a j e**

**Panu Piotrowi Adamowi Przybylskiemu**  
magistrowi inżynierowi o kierunku budownictwo  
urodzonemu dnia 27 czerwca 1968 r. we Włocławku

**UPRAWNIENIA BUDOWLANE**

numer ewidencyjny KUP/0046/POOD/04

**do projektowania bez ograniczeń  
w specjalności drogowej****UZASADNIENIE**

Okręgowa Komisja Kwalifikacyjna Kujawsko – Pomorskiej Okręgowej Izby Inżynierów Budownictwa w Bydgoszczy na podstawie protokołów z postępowania kwalifikacyjnego oraz z przeprowadzonego egzaminu, uchwałą Nr 9/2/04 z dnia 29 maja 2004 r. stwierdziła, że Pan Piotr Adam Przybylski posiada wymagane prawem: wykształcenie i praktykę zawodową oraz uzyskał pozytywny wynik egzaminu - konieczne do uzyskania uprawnień budowlanych do projektowania bez ograniczeń w specjalności drogowej.

Szczegółowy zakres uprawnień jest określony na odwrocie niniejszej decyzji.

## Pouczenie

1. Zgodnie z art. 12 ust. 7 w/w ustawy Prawo budowlane – podstawę do wykonywania samodzielnych funkcji technicznych w budownictwie stanowi wpis do centralnego rejestru Głównego Inspektora Nadzoru Budowlanego oraz wpis na listę członków właściwej izby samorządu zawodowego.
2. Od niniejszej decyzji służy odwołanie do Krajowej Komisji Kwalifikacyjnej Polskiej Izby Inżynierów Budownictwa w Warszawie, za pośrednictwem Okręgowej Komisji Kwalifikacyjnej KUPOIIB w Bydgoszczy w terminie 14 dni od dnia jej doręczenia

**Skład Orzekający  
Okręgowej Komisji Kwalifikacyjnej**


inż. Franciszek Szypliński  
mgr inż. Andrzej Mańkowski  
mgr inż. Jadwiga Kaniewska

## Otrzymują:

1. Pan Piotr Adam Przybylski  
ul. Toruńska 53b/15  
87-800 Włocławek
2. Okręgowa Rada Izby
3. Główny Inspektor  
Nadzoru Budowlanego
4. a/a

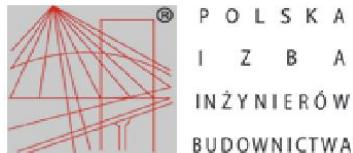


- I. Na podstawie art. 12 ust. 1 pkt 1 i art. 13 ust. 4 ustawy Prawo budowlane w związku z § 4 ust. 2 i § 4a ust. 1 rozporządzenia MGPIB z dnia 30 grudnia 1994 r. w sprawie samodzielnych funkcji technicznych w budownictwie **Pan Piotr Adam Przybylski** jest upoważniony w specjalności **drogowej** do:
- projektowania: wszystkich dróg kołowych oraz dróg przeznaczonych do ruchu i postoju statków powietrznych, łącznie z typowymi lub powtarzalnymi mostami o długości całkowitej do 10 m i przepustami,
  - sprawdzania projektów budowlanych w specjalności objętej niniejszymi uprawnieniami i sprawowania nadzoru autorskiego,
  - sprawowania kontroli technicznej utrzymania obiektów budowlanych
- bez ograniczeń.**
- Niniejsze uprawnienia, na podstawie § 4 ust. 4 rozporządzenia MGPIB z dnia 30 grudnia 1994 r. w sprawie samodzielnych funkcji technicznych w budownictwie, stanowią podstawę do sporządzania projektów zagospodarowania działki i terenu w w/w specjalności, jeżeli całość problematyki jest przedstawiona w projekcie zagospodarowania działki lub terenu – zgodnie z art. 34 ust. 3b.
- II. Zgodnie z § 5 ust. 3c w związku z ust. 2 pkt 1 w/w rozporządzenia MGPIB, niniejsze uprawnienia budowlane uprawniają również do projektowania budowli oraz budynków o kubaturze mniejszej niż 1000 m<sup>3</sup> takich jak domy jednorodzinne, obiekty gospodarcze, inwentarskie, składowe, handlowe lub usługowe:
- a) nie wyższych niż 12 m nad poziomem terenu lub o wysokości do 3 kondygnacji nadziemnych w odniesieniu do budynków mieszkalnych,
  - b) zagłębionych nie więcej niż 3 m poniżej poziomu terenu i posadowionych na ławach bądź stopach fundamentowych bezpośrednio na stabilnym gruncie nośnym,
  - c) zawierających elementy konstrukcyjne o rozpiętości do 6 m, wysięgu do 2 m lub wysokości dla jednej kondygnacji do 4,8 m,
  - d) mających konstrukcję, dla której jest właściwy schemat obliczeniowy statycznie wyznaczalny, lub zawierających prostoliniowe belki i płyty ciągle obliczane jednokierunkowo,
  - e) nie zawierających elementów konstrukcyjnych poddanych obciążeniu zmiennemu technologicznemu większemu niż 5 kN/m<sup>2</sup>, a także nie wymagających uwzględnienia obciążeń zmiennych ruchomych, parcia gruntu, materiałów sypkich albo cieczy, sił sprężających oraz wpływów dynamicznych, termicznych lub przemieszczeń podpór,
  - f) nie wymagających uwzględnienia wpływu eksploatacji górniczej.
- III. Niniejsze uprawnienia, zgodnie z § 2 powołanego na wstępie rozporządzenia, nie obejmują działalności zawodowej w zakresie projektowania i budowy:
- instalacji urządzeń technicznych służących do utrzymania ruchu i transportu kolejowego,
  - urządzeń transportowych linowych i linowo – terenowych służących do publicznego przewozu osób w celach turystyczno – sportowych.

PRZEWODNICZĄCY  
OKRĘGOWEJ KOMISJI KWALIFIKACYJNEJ  
  
inż. Franciszek Czypliński



## ZAŚWIADCZENIA Z IZBY PIIB.



### Zaświadczenie

o numerze weryfikacyjnym:

**KUP-79K-WVH-9HH \***

Pan PIOTR PRZYBYLSKI o numerze ewidencyjnym KUP/BD/2044/01  
adres zamieszkania ul. ZIMOWA 18, 87-800 WŁOCLAWEK  
jest członkiem Kujawsko-Pomorskiej Okręgowej Izby Inżynierów Budownictwa i posiada  
wymagane ubezpieczenie od odpowiedzialności cywilnej.  
Niniejsze zaświadczenie jest ważne do dnia 2018-12-31.

Zaświadczenie zostało wygenerowane elektronicznie i opatrzone bezpiecznym podpisem elektronicznym  
weryfikowanym przy pomocy ważnego kwalifikowanego certyfikatu w dniu 2017-11-29 roku przez:

Adam Podhorecki, Przewodniczący Rady Kujawsko-Pomorskiej Okręgowej Izby Inżynierów Budownictwa.



(Zgodnie art. 5 ust 2 ustawy z dnia 18 września 2001 r. o podpisie elektronicznym (Dz. U. 2001 Nr 130 poz. 1450) dane w postaci  
elektronicznej opatrzone bezpiecznym podpisem elektronicznym weryfikowanym przy pomocy ważnego kwalifikowanego certyfikatu są  
równoważne pod względem skutków prawnych dokumentom opatrzonym podpisami własnoręcznymi.)

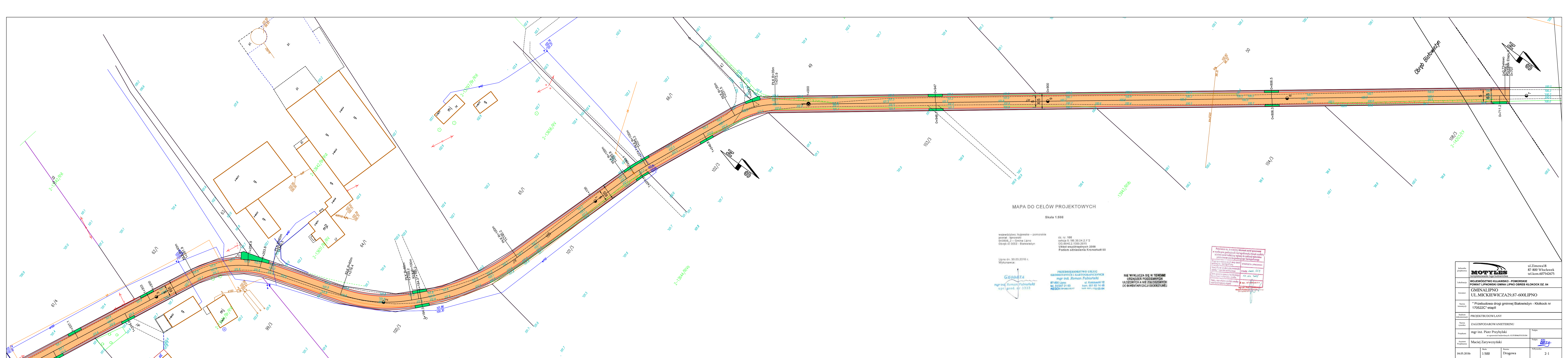
\* Weryfikację poprawności danych w niniejszym zaświadczeniu można sprawdzić za pomocą numeru weryfikacyjnego zaświadczenia na  
stronie Polskiej Izby Inżynierów Budownictwa [www.piib.org.pl](http://www.piib.org.pl) lub kontaktując się z biurem właściwej Okręgowej Izby Inżynierów  
Budownictwa.

# Część rysunkowa



## ZAKRESOPRACOWANIA

Jednostka projektowa:	 MOTYLES kompleksowaobsługa budownictwa	ul.Zimowa18 87-800 Włocławek tel.kom.607542675
Lokalizacja:	<b>WOJEWÓDZTWO Kujawsko - Pomorskie</b> <b>POWIATLIPNOWSKI</b> <b>GMINALIPNO</b>	
Inwestor:	<b>GMINALIPNO</b> <b>UL.MICKIEWICZA29,87-600LIPNO</b>	
Nazwa inwestycji:	"Przebudowa drogi gminnej Białowieżyn - Kłokock nr 170522C"-etapII	
Stadium dokumentacji:	PROJEKTBUDEWLANY	
Nazwa rysunku:	PLANORIENTACYJNY	
Projektant:	mgr inż. Piotr Przybylski nr uprawnień budowlanych: KUP/0046/POD/04	Podpis: 
Asystent Projektanta:	Maciej Zarywczyński	Podpis: 
Skala:	1:25000	Branża: Drogowo
NrRysunku:	1	



**MAPA DO CELÓW PROJEKTOWYCH**

Skala 1:500

województwo: kujawsko – pomorskie  
 powiat: lipnowski  
 040806\_2 – Gmina Lipno  
 Obręb nr 0002 - Białowieżyn

Lipno dn. 30.03.2016 r.  
 Wykonawca:

**GEODATA**  
 mgr inż. Roman Fabiański  
 upr. geod. nr 3333

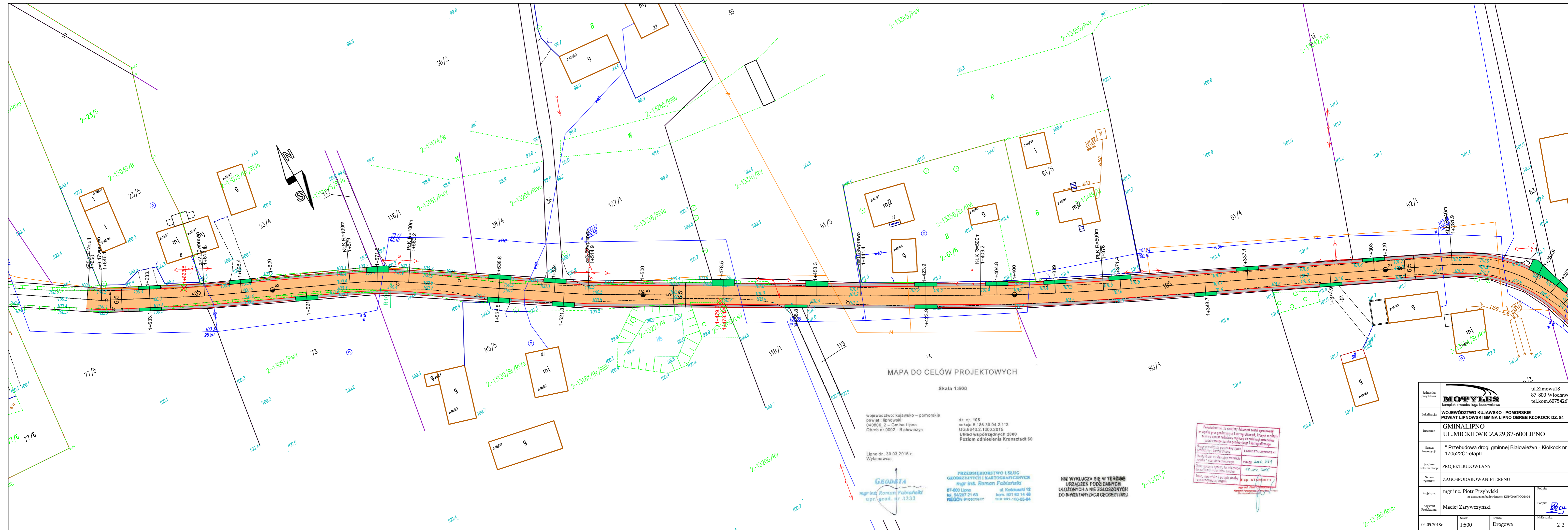
dz. nr 108  
 skł. 5.185.30.04.2.1\*2  
 GG 8840.2.1300.2015  
 Uklad współrzędnych 2000  
 Pismo odniesienia Konstatađ 60

**PRZEDSIĘBIORSTWO USŁUG  
 GEODEZYJNYCH I KARTOGRAFICZNYCH**  
 mgr inż. Roman Fabiański  
 87-400 Lipno ul. Kosielski 12  
 tel. 54209 21 83 kom. 501 63 14 48  
 NIP: 526-000-047 NIN: 664-100-05-84

**NIE WYKŁUCZA SIĘ W TERENIE  
 URZĄDZEŃ PODZIEMNYCH  
 UŁOŻONYCH A NIE ZGŁOSZONYCH  
 DO INWENTARYZACJI GEODEZYJNEJ**

Przebiega się, że niniejszy dokument został sporządzony  
 w wyniku prac geodezyjnych i kartograficznych, których rezultaty  
 zostały opublikowane w formie mapy i zestawienia danych  
 geodezyjnych. Dokument ten jest przeznaczony do celów  
 projektowych i nie może być używany do celów innych niż  
 określone w niniejszym dokumencie. Za poprawność danych  
 zawartych w niniejszym dokumencie nie odpowiada autor.  
 Wszelkie zmiany i poprawki należy zgłaszać do autora.  
 Wskazano na: 12.04.2016  
 mgr inż. Piotr Przybylski  
 NIP: 526-000-047

Jednostka projektowa:	<b>MOTYLES</b> kompleksowa służba budownictwa	ul. Żmłowa 18 87-800 Włocławek tel. kom. 607542675
Lokalizacja:	<b>WOJEWÓDZTWO KUJAWSKO – POMORSKIE POWIAT LIPNOWSKI GMINA LIPNO OBRĘB KŁOKOCK DZ. 84</b>	
Inwestor:	<b>GMINA LIPNO UL. MICKIEWICZA 29, 87-600 LIPNO</b>	
Nazwa inwestycji:	* Przebudowa drogi gminnej Białowieżyn - Kłokock nr 170522C-etalpi	
Stadium dokumentacji:	PROJEKT BUDOWLANY	
Nazwa rysunku:	ZAGOSPODAROWANIE TERENU	
Projektant:	mgr inż. Piotr Przybylski	Podpis:
Asystent Projektanta:	Maciej Zarywczyski	Podpis:
04.05.2018r	Skala: 1:500	Temat: Drogowa
		Nb/rysunok: 2-1



MAPA DO CELÓW PROJEKTOWYCH

Skala 1:500

województwo: kujawsko – pomorskie  
 powiat: lipnowski  
 040806\_2 – Gmina Lipno  
 Obręb nr 0002 – Białowieżyn

dz. nr. 105  
 sekcja 6.188.30.04.2.1\*2  
 GG.6840.2.1300.2015  
 Układ współrzędnych 2000  
 Poziom odniesienia: Kronstadt 60

Lipno dn. 30.03.2016 r.  
 Wykonawca:

**GEODATA**  
 mgr inż. Roman Fabiański  
 upr. geod. nr 3333

PRZEDSIĘBIORSTWO USŁUG  
 GEODEZYJNYCH I KARTOGRAFICZNYCH  
 mgr inż. Roman Fabiański  
 67-600 Lipno ul. Kościuszki 12  
 tel. 542267 21 63 kom. 801 83 14 48  
 REGON 14060647 NIP 801-100-05-84

NIE WYKLUCZA SIĘ W TERENIE  
 URZĄDZEŃ PODZIEMNYCH  
 UŁOŻONYCH A NIE ZGŁOSZONYCH  
 DO INWENTARYZACJI GEODEZYJNEJ.

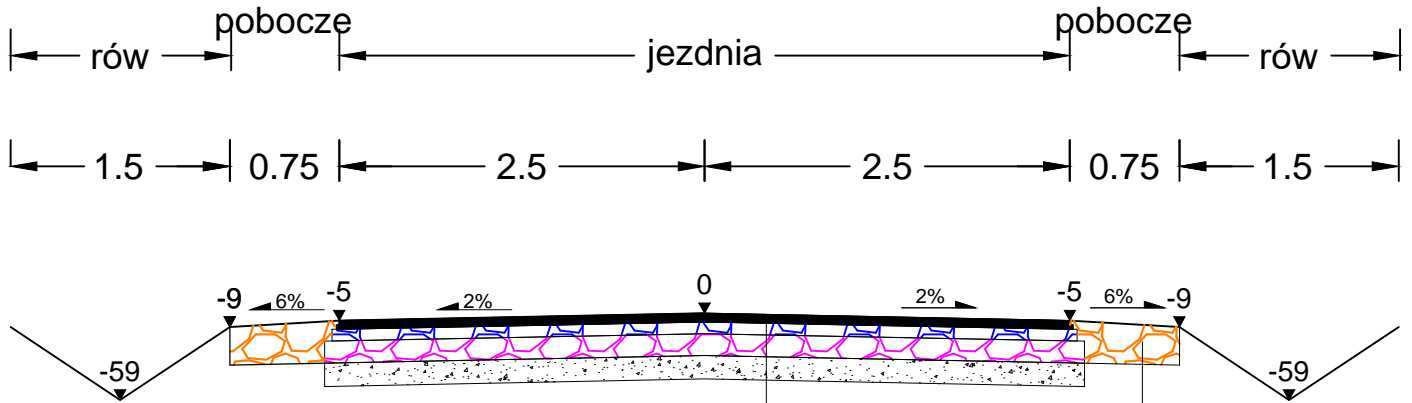
Przebiega tu, że niniejszy dokument został opracowany  
 w wyniku prac geodezyjnych i kartograficznych, których rezultaty  
 zostały opublikowane w formie niniejszego projektu, który jest  
 podstawowym źródłem danych geodezyjnych i kartograficznych  
 do celów projektowych.

Starosta Lipnowski  
 Piotr Aleksander Sępa  
 12.04.2016

mgr inż. Piotr Przybylski  
 upr. geod. nr 3333

Jednostka projektowa:	<b>MOTYLES</b> kompleksowa obsługa budownictwa	ul. Zimowa 18 87-800 Włocławek tel. kom. 60754267
Lokalizacja:	WOJEWÓDZTWO KUJAWSKO - POMORSKIE POWIAT LIPNOWSKI GMINA LIPNO OBRĘB KŁOKOCK DZ. 84	
Inwestor:	GMINALIPNO UL. MICKIEWICZA 29, 87-600 LIPNO	
Nazwa inwestycji:	"Przebudowa drogi gminnej Białowieżyn - Kłokock nr 170522C" - etap I	
Stadium dokumentacji:	PROJEKT BUDOWLANY	
Nazwa rysunku:	ZAGOSPODAROWANIE TERENU	Podpis: <i>[Signature]</i>
Projektant:	mgr inż. Piotr Przybylski nr uprawnień budowlanych: KUP/0046/POOD/04	Podpis: <i>[Signature]</i>
Asystent Projektanta:	Maciej Zarywczyński	NiRysunek:
04.05.2016r.	Skala: 1:500	Branta: Drogowa
		NiRysunek: 2-2

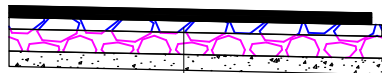
# Przekrój A



Warstwa scieralna z AC11S wg WT 2 2010	grub. 5 cm
Górna warstwa podbudowy z mieszanki niezwiązanej z kruszywa łamanego stabilizowanego mechanicznie 0/31,5 wg WT 4 2010 r E >140Mpa I <2,20	grub. 15 cm
Sprofilowanai zagęszczona istniejąca podbudowa	

Warstwa z kruszywa odzyskanego z korytowania stabilizowanego mechanicznie 0/31,5 wg WT 4 2010 r	grub. 15 cm
Sprofilowane i zagęszczone podłoże gruntowe doprowadzone do G-1	

# Przekrój przez zjazd



Warstwa scieralna z AC11S wg WT 2 2010	grub. 5 cm
Górna warstwa podbudowy z mieszanki niezwiązanej z kruszywa łamanego stabilizowanego mechanicznie 0/31,5 wg WT 4 2010 r E >140Mpa I <2,20	grub. 8 cm
Dolna warstwa podbudowy z mieszanki niezwiązanej z kruszywa łamanego stabilizowanego mechanicznie 0/31,5 wg WT 4 2010 r E >180Mpa I <2,20	grub. 15 cm
Warstwa odsączająca	grub. 10 cm
Sprofilowane i zagęszczone podłoże gruntowe doprowadzone do G-1	

Jednostka projektowa:	<b>MOTYLES</b> kompleksowa obsługa budownictwa	ul. Zimowa 18 87-800 Włocławek tel.kom. 607 542 675
Lokalizacja:	<b>WOJEWÓDZTWO KUJAWSKO - POMORSKIE POWIAT LIPNOWSKI GMINA LIPNO</b>	
Inwestor:	<b>GMINA LIPNO UL. MICKIEWICZA 29, 87-600 LIPNO</b>	
Nazwa inwestycji:	" Przebudowa drogi gminnej Białowieżyn - Kłolkock nr 170522 C" - etap II	
Stadium dokumentacji:	<b>PROJEKT BUDOWLANY</b>	
Nazwa rysunku:	<b>PRZEKROJE KONSTRUKCYJNE - JEZDNIA I ZJAZDY</b>	
Projektant:	mgr inż. Piotr Przybylski <small>nr uprawnień budowlanych: KUP/0046/POOD/04</small>	Podpis:
Asystent Projektanta:	Maciej Zarywczyński	Podpis:
Data:	Skala:	Branża:
<b>MAJ 2018 r.</b>	<b>1:50</b>	<b>Drogowa</b>
		Nr Rysunku:
		<b>3</b>