

**UCHWAŁA NR XXXIII/244/18
RADY GMINY LIPNO**

z dnia 6 lutego 2018 roku

zmieniająca uchwałę w sprawie uchwalenia „Lokalnego Programu Rozwoju Gminy Lipno na lata 2013 – 2020”.

Na podstawie art.18 ust.2 pkt 6 ustawy z dnia 8 marca 1990 roku o samorządzie gminnym (Dz.U. z 2017 r., poz. 1875 z późn. zm.¹), uchwała się co następuje:

§ 1. W uchwale Nr XXX/201/13 Rady Gminy Lipno z dnia 21 listopada 2013 roku w sprawie uchwalenia „Lokalnego Programu Rozwoju Gminy Lipno na lata 2013-2020” wprowadza się następujące zmiany: załącznik do uchwały otrzymuje brzmienie jak załącznik do niniejszej uchwały.

§ 2. Wykonanie uchwały powierza się Wójtowi Gminy Lipno.

§ 3. Uchwała wchodzi w życie z dniem podjęcia.

¹ Zmiany tekstu jednolitego wymienionej ustawy zostały ogłoszone w Dz. U. z 2017 r., poz. 2232, z 2018 r. poz. 130.

Uzasadnienie

Gmina Lipno planuje złożyć do Urzędu Marszałkowskiego Województwa Kujawsko-Pomorskiego wniosek o dofinansowanie realizacji projektu pod nazwą „Budowa targowiska gminnego w miejscowości Złotopole przeznaczonego na cele promocji lokalnych produktów”, który ma szansę na uzyskanie dofinansowania. Projekt ma na celu poprawę warunków życia i wspieranie lokalnego rozwoju poprzez rozwój infrastruktury handlowej polegający na budowie targowiska gminnego w miejscowości Złotopole gm. Lipno. Realizacja projektu wpłynie na stworzenie miejsc sprzedaży produktów wytwarzanych w gospodarstwie co wpłynie na skrócenie łańcucha żywnościowego i ułatwi dystrybucję produktów rolnych. Do wdrożenia wskazanego projektu w życie niezbędna jest uchwała o przyjęciu projektu do realizacji oraz wpisanie wymienionego przedsięwzięcia na listę planowanych projektów w Lokalnym Programie Rozwoju Gminy Lipno na Lata 2013 – 2020 do czego właściwym organem jest Rada Gminy Lipno. Ponieważ dofinansowanie ze środków zewnętrznych pokrywa koszty realizacji inwestycji do 63,63% kosztów kwalifikowalnych to przyjęcie przedłożonego projektu uchwały staje się w pełni uzasadnione.

Lokalny Program Rozwoju Gminy Lipno na lata 2013 – 2020

Lipno 2013

Spis treści

1. Założenia metodologiczne	3
1.1 Zasięg terytorialny programu	3
1.2 Okres objęty programem	3
1.3 Metody pracy nad przygotowaniem i wdrażaniem lokalnego programu rozwoju	3
2. Diagnoza sytuacji społeczno-gospodarczej i przestrzennej	3
2.1 Położenie geograficzne, ludność, powierzchnia	3
2.2 Środowisko przyrodnicze i uwarunkowania ochrony środowiska	7
2.3 naturalnego	9
2.4 Zagospodarowanie przestrzenne i infrastruktura	13
2.5 Gospodarka	15
2.6 Sfera społeczna	16
2.7 Wnioski z przeprowadzonej diagnozy	20
3. Analiza SWOT	22
4. Kierunki rozwoju	26
4.1 Drzewo problemów	26
4.2 Drzewo celów	28
5. Planowane przedsięwzięcia	30
6. Spójność zadań lokalnego programu rozwoju z dokumentami programowymi i planistycznymi	39
7. Oczekiwane wskaźniki osiągnięć lokalnego programu rozwoju	42
8. System wdrażania, sposoby monitorowania i kontroli.	44

1. Założenia metodologiczne

1.1 Zasięg terytorialny programu

Plan Rozwoju Lokalnego będzie realizowany na terenie gminy Lipno leżącej na terenie powiatu lipnowskiego w województwie kujawsko – pomorskim. Siedziba Urzędu Gminy mieści się na ul. Mickiewicza 29, 87-600 Lipno.

1.2 Okres objęty programem

Zadania określone w planie obejmują okres realizacji od 2013 roku do 2020 roku.

1.3 Metody pracy nad przygotowaniem i wdrażaniem lokalnego programu rozwoju

Przy tworzeniu Lokalnego Planu Rozwoju Gminy Lipno wykorzystano konsultacje oraz analizę SWOT.

Wstępny projekt dokumentu powstawał w wyniku przeprowadzenia *Cyklad szkoleniowo-doradczej mającego na celu przygotowanie samorządów lokalnych do procesu planistycznego w odniesieniu do przyszłej perspektywy na lata 2014-2020 realizowanego na zlecenie Urzędu Marszałkowskiego Województwa Kujawsko-Pomorskiego przez firmę Dorfin sp. z o.o.*

2. Diagnoza sytuacji społeczno-gospodarczej i przestrzennej

2.1 Położenie geograficzne, ludność, powierzchnia

Gmina wiejska Lipno leży w środkowo – wschodniej części województwa kujawsko – pomorskiego i w centrum powiatu lipnowskiego. Obejmuje ona obszar o powierzchni 211 km² i jest największą, pod względem wielkości powierzchni, gminą wiejską w powiecie. Z gminą sąsiadują następujące gminy: od strony północnej gminy Chrostkowo i Kikół (powiat lipnowski), od wschodniej - Skępe i Wielgie (powiat lipnowski), od zachodniej – Bobrowniki (powiat lipnowski) i Czernikowo (powiat toruński), od południowej – Fabianki (powiat włocławski).

Rysunek 1. Lokalizacja Gminy Lipno na tle województwa kujawsko-pomorskiego

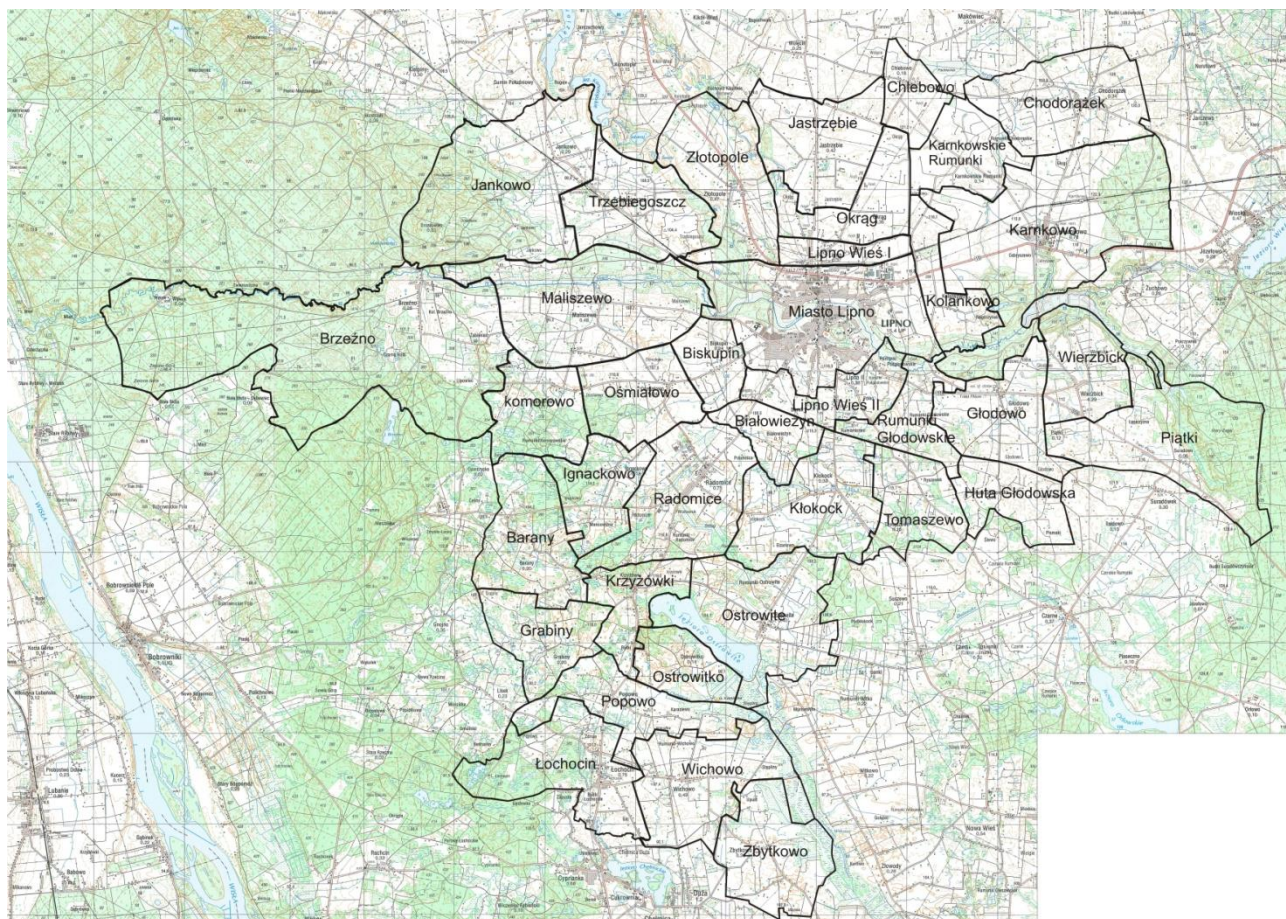


Źródło: opracowanie własne.

W skład gminy wchodzi 45 miejscowości, w tym 36 sołectw: Barany, Białowieżyn, Biskupin, Brzeźno, Chlebowo, Chodorążek, Głodowo, Rumunki Głodowskie, Huta Głodowska, Grabiny, Ignackowo, Jankowo, Jastrzębie, Karnkowo, Rumunki Karnkowskie, Kolankowo, Kłokock, Komorowo, Krzyżówki, Lipno I, Lipno II, Łochocin, Maliszewo, Okrąg,

Ostrowite, Ostrowitko, Ośmiałowo, Piątki, Popowo, Radomice, Tomaszewo, Trzebiegoszcz, Wichowo, Wierzbick, Zbytkowo i Złotopole.

Rysunek 2. Podział Gminy Lipno na sołectwa.



Źródło: Plan Urzędniowo-Rolny Gminy Lipno, Bydgoszcz 2009.

Tabela 1. Powierzchnia i ludność gminy Lipno wg faktycznego miejsca zamieszkania (stan na 31.XII).

Rok	Powierzchnia [km ² /ha]	Ludność			Zaludnienie na 1 km ²	Kobiety/100 mężczyzn	Saldo migracji
		Ogółem	Mężczyźni	Kobiety			
2000	20 972/210	11142	5567	5666	53	102	-35
2005	20 972/210	11329	5590	5739	54	103	-14
2011	21 004/211	11692	5796	5896	55	102	44

Źródło: GUS.

Tabela 2. Struktura ludności gminy Lipno (stan na 31.XII)

Rok	Ludność w wieku przedprodukcyjnym (17 lat i mniej)		Ludność w wieku produkcyjnym		Ludność w wieku poprodukcyjnym	
	Mężczyźni	Kobiety	Mężczyźni	Kobiety	Mężczyźni	Kobiety
2000	1692	1609	3370	2914	505	1052
2005	1484	1527	3592	3191	514	1021
2010	1345	1395	3790	3308	482	1113

Tabela 2a. Struktura ludności gminy Lipno w ujęciu procentowym (stan na 31. XII)

Rok	Ludność w wieku przedprodukcyjnym (17 lat i mniej)		Ludność w wieku produkcyjnym		Ludność w wieku poprodukcyjnym	
	Mężczyźni	Kobiety	Mężczyźni	Kobiety	Mężczyźni	Kobiety
2000	15,2%	14,4 %	30,2%	26,2%	4,5%	9,5%
2005	13,1%	13,5%	31,7%	28,2%	4,5%	9,0%
2010	11,6%	12,0%	32,6%	28,5%	4,1%	9,6%

Źródło: GUS.

2.2 Środowisko przyrodnicze i uwarunkowania ochrony środowiska naturalnego

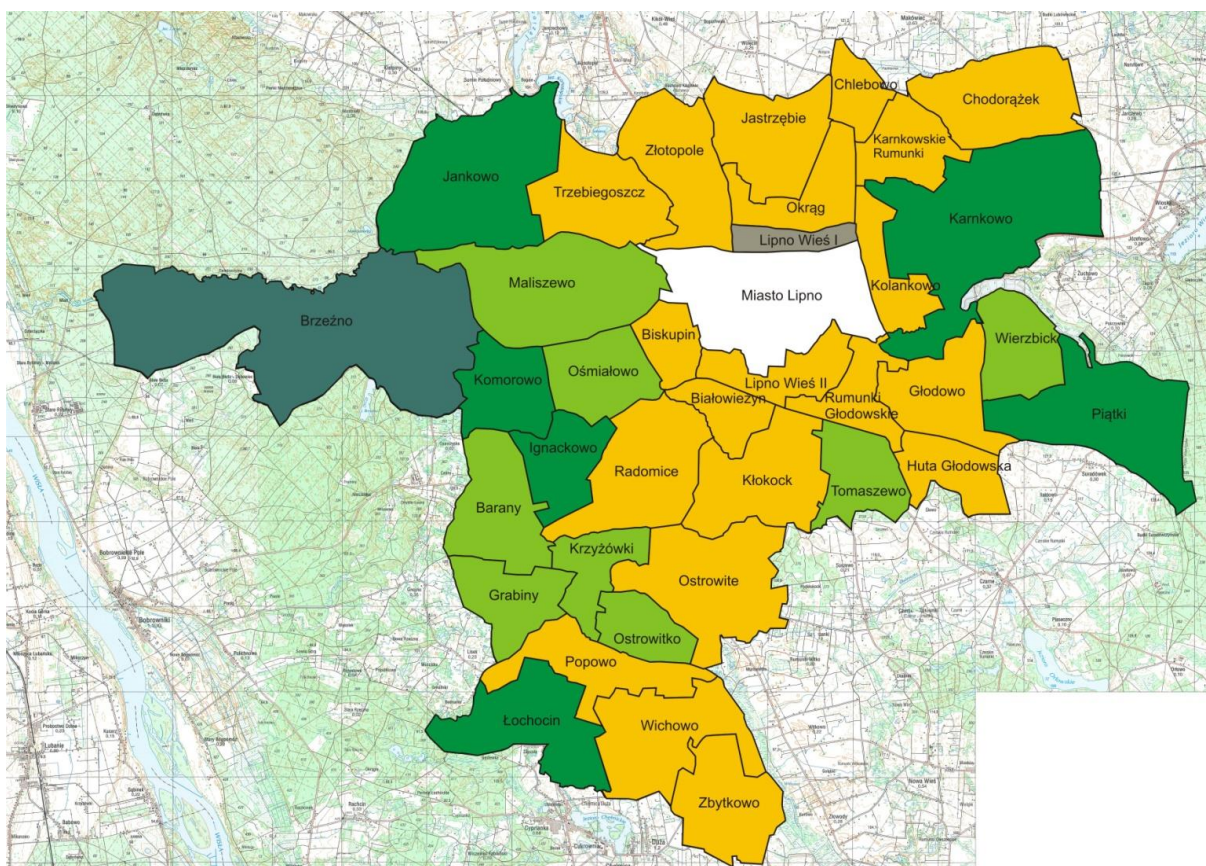
Na obszarze gminy Lipno przeważa rzeźba terenu charakterystyczna dla Wysoczyzny Dobrzyńskiej. Cały obszar został ukształtowany w okresie wycofywania się lądolodu zlodowacenia bałtyckiego, stadium poznańskiego. Teren gminy znajduje się na styku polodowcowej wysoczyzny morenowej i obszaru akumulacji wodno-lodowcowej tzw. sandru dobrzyńskiego.

Wysoczyznę morenową urozmaicają liczne wypukłe i wklęsłe formy rzeźby terenu. Pagórki i wzgórza morenowe wyraźnie wznoszące się ponad powierzchnię wysoczyzny znajdują się w rejonie wsi: Ostrowite, Krzyżówki i Chodorążka. Wznoszą się one na wysokość do 20m ponad poziom wysoczyzny. Formy te zwane morenami dobrzyńskimi wyznaczają linię postoju lądolodu skandynawskiego w czasie ostatniego zlodowacenia. Rzeźbę terenu urozmaicają również doliny polodowcowe i rynny subglacjalne o głębokości sięgającej kilkanaście metrów, których dno zajmują wody niewielkich akwenów, oczek wodnych lub mokradeł.

Gmina Lipno, podobnie jak cały region, jest położona w obszarze ścierania wpływów klimatu oceanicznego oraz kontynentalnego, co prowadzi do znacznej przejściowości klimatu lokalnego i zmienności zjawisk pogodowych.

Lasy zajmują 4820,79 ha, co stanowi ok. 22,97% powierzchni gminy. Układ lasów na tle gminy przedstawia poniższy rysunek.

Rysunek 3. Udział lasów w powierzchni gminy Lipno.



LEGENDA:

- brak
- do 10 %
- 10 – 30 %
- 30 – 50 %
- 50 – 80%

Źródło: Plan Urzędniowo-Rolny Gminy Lipno, Bydgoszcz 2009.

Obszar gminy Lipno odznacza się zróżnicowaną przydatnością zasobów glebowych dla potrzeb rolnictwa. Najlepsze warunki do produkcji rolniczej występują w północnej (np.

wieś: Chlebowo, Chodorążek, Jastrzębie, Karnkowo, Lipno Wieś I i Złotopole) i lokalnie w południowej części gminy (np. wieś: Łochocin, Wichowo). Tereny te charakteryzują się urodzajnymi glebami, które są zasobne w składniki pokarmowe dla roślin uprawnych. Pozostały obszar gminy oznacza się niską przydatnością gleb dla rolnictwa z uwagi na ubóstwo w składniki pokarmowe dla roślin uprawnych.

Na terenie gminy Lipno na dzień dzisiejszy nie istnieją sprzyjające warunki do uprawiania turystyki. Brakuje bazy hotelowej, motelowej, pól namiotowych, gospodarstw agroturystycznych, szlaków pieszych, rowerowych, wodnych, nie można skorzystać z jazdy konnej.

Na terenie gminy znajdują się dwa rezerваты przyrody utworzone w 2001 r. Pierwszy, tak zwany „Stary Zagaj” (powierzchnia 131,31 ha), znajduje się na obszarze nadleśnictwa Skrwilno, na terenie wsi Piątki. Ochronie podlega rzadki w tej części Wysoczyzny Dobrzyńskiej kompleks lasów liściastych, w tym grąd subkontynentalny (odmiana mazowiecka), dąbrowa świetlista oraz niżowa forma podgórskiego łągu jesionowego. Lasy te są ostoją wielu rzadkich i chronionych roślin: lilii złotogłów, wilczomleczu słodkiego, bluszczu pospolitego, miodunki wąskolistnej i innych.

Rezerwat leśny „Bór Wąkole im. Prof. Klemensa Kępczyńskiego” (powierzchnia 46,88 ha) znajduje się na terenie Nadleśnictwa Dobrzejewice. Celem ochrony jest bór z jałowcami na wydmach śródlądowych.

Na terenie gminy znajdują się fragmenty dwóch obszarów chronionego krajobrazu „Jeziora Skępskie” (powierzchnia ok. 955 ha) i „Nizina Ciechocińska” (powierzchnia ok. 4124 ha). Pierwszy z nich występuje na terenie miejscowości Karnkowo, Kolankowo, Głodowo, Wierzbick i Piątki i obejmuje dolinę rzeki Mień. Drugi natomiast - na terenie sołectw Brzeźno, Jankowo, Maliszewo, Komorowo, Ignackowo, Barany, Popowo, Łochocin, Suradówek i Bałdowo obejmuje kompleks lasów bobrownickich z częścią doliny rzeki Mień.

2.3 Zagospodarowanie przestrzenne i infrastruktura

- Infrastruktura drogowa

Gmina Lipno ma bardzo dobrze rozwiniętą sieć komunikacyjną. Przez jej teren przebiegają dwie drogi krajowe: nr 10 relacji Szczecin – Płońsk i nr 67 relacji Włocławek – Lipno oraz trzy drogi wojewódzkie: nr 557 Rypin – Lipno, nr 558 Lipno – Dyblin oraz nr 559 Lipno – Płock. Uzupełnieniem sieci dróg wojewódzkich są drogi powiatowe i gminne. Drogi

gminne (łącznie 288,2 km dróg) w przeważającej części posiadają nawierzchnię gruntową bądź umocnioną warstwą pospółki lub żwiru.

W planie jest przekształcenie drogi nr 10 w drogę ekspresową i budowa północnej obwodnicy Lipna oraz obwodnicy w ciągu drogi nr 67, która omijałaby miasto od zachodu. Obwodnice te w większości przebiegałyby przez teren gminy Lipno.

Tabela 3. Drogi krajowe przebiegające przez teren gminy Lipno.

Lp.	Nr Drogi	Nazwa Drogi
1	10	Szczecin – Płońsk
2	67	Włocławek – Lipno

Tabela 4. Drogi wojewódzkie przebiegające przez teren gminy Lipno.

Lp.	Nr Drogi	Nazwa Drogi
1	557	Rypin – Lipno
2	588	Lipno – Dyblin
3	559	Lipno – Płock

- infrastruktura telekomunikacyjna i informacyjna

Zaspokojenie potrzeb mieszkańców w łączy telefoniczne jest możliwe dzięki działającym na terenie gminy telefoniom komórkowym – tj.: sieć PTC (T-Mobile, Heyah), PTK Centertel (operator Orange), Polkomtel (Plus), P4 (Play) - oraz ogólnopolskich operatorów tj.: TP SA, Netia.

Na ok. 95% terenu gminy Lipno istnieje możliwość korzystania z Internetu. Obecnie (dane szacunkowe) ok. 70% mieszkańców Gminy Lipno korzysta z dostępnych na rynku ofert sieci internetowych (tj.: ogólnopolskich firm świadczących usługi internetowe (TP SA, Netia, sieci GSM oraz lokalnych operatorów funkcjonujących na terenie Gminy Lipno). Na terenie Gminy Lipno przyszłościowo będzie możliwość podłączenia się do rozbudowywanej sieci KPSI. Aktualnie jeden z węzłów KPSI znajduje się na budynku Urzędu Gminy Lipno. Takie węzły znajdują się także na budynkach pozostałych urzędów na terenie miasta Lipno. Gmina Lipno nie ma możliwości (nie prowadzi rejestrów) wskazać liczbę gospodarstw domowych z dostępem do Internetu.

– gospodarka wodno-ściekowa

Na terenie gminy istnieją dwie duże stacje uzdatniania wody w miejscowości Jastrzębie i Głodowo. Długość sieci wodociągowej przebiegającej przez teren gminy wynosi 326,95 km, co powoduje, że 98,5% gminy jest zwodociągowana.

Długość sieci wodociągowej i przyłączy przedstawia się następująco:

- stacja uzdatniania wody Głodowo - długość wodociągu zasadniczego 227,9 km, przyłączy 93,6 km, ilość przyłączy do gospodarstw 1 583, ilość odbiorców 1 836, średnia dobowa produkcja wody 987,2 m³/d,
- stacja uzdatniania wody Jastrzębie - długość wodociągu 99 km, przyłączy 53,2 km, ilość przyłączy do gospodarstw 838, ilość odbiorców 985, średnia dobowo produkcja wody 519 m³/d,

Tabela 6. Gminny system wodociągowy - stacje uzdatniania wody

Stacja Uzdatniania Wody	Przyłącza do gospodarstw	Odbiorcy	Mieszkańcy	Zużycie wody m ³ /rok	Średnie zużycie odbiorcy [dm ³ /dobę]	Średnie zużycie mieszkańca [dm ³ /dobę]
Głodowo	1 583	1 836	6 582	218 957	3,3	0,91
Jastrzębie	838	985	3 858	119 928	3,3	0,85
RAZEM	2 421	2 821	10 440	338 885	3,3	0,89

Źródło: Dane z ewidencji Urzędu Gminy Lipno.

Pozostała ludność gminy Lipno zaopatruje się w wodę z własnych studni kopanych i hydroforów.

Długość sieci kanalizacji sanitarnej na terenie gminy wynosi 2 419 m (sieć główna), do której przyłączonych jest 69 gospodarstw domowych.

Ponadto na terenie gminy istnieje jedna oczyszczalnia ścieków o przepustowości 120 m³/dobę. Z uwagi na rozproszoną zabudowę oraz niską gęstość zaludnienia, budowa sieci kanalizacyjnej jest nieopłacalna pod względem finansowym. Większość mieszkańców korzysta z indywidualnych wiejskich oczyszczalni ścieków (206 sztuk w 2011r.) lub szamb (1538 szt. w 2011 r.)

– gospodarka energetyczna

Gmina Lipno zasilana jest z Głównego Punktu Zasilania o napięciu 110/15 kV w Lipnie. Z rozdzielni GPZ Lipno na teren gminy rozprowadzona jest sieć średniego napięcia 15 kV. Gmina nie jest zgazyfikowana, a system ogrzewania oparty jest głównie na tradycyjnych technologiach węglowych.

– gospodarka odpadami

Gmina Lipno objęta jest systemem odbioru odpadów komunalnych. System ten działa w oparciu o Ustawę o utrzymaniu czystości i porządku w gminie i Regulaminu utrzymania czystości i porządku w gminie przyjętego Uchwałą Rady Gminy i obowiązującego od 2006r. Regulamin określa wymagania w zakresie utrzymania porządku i czystości na terenie nieruchomości i terenach użytku publicznego, rodzaj urządzeń przeznaczonych do gromadzenia odpadów komunalnych oraz sposób i częstotliwość ich usuwania. Podmioty gospodarcze, instytucje i gospodarstwa indywidualne prowadzą zbiórkę odpadów we własnym zakresie i na podstawie indywidualnych umów przekazują odpady firmom zajmującym się zbiórką, transportem i unieszkodliwianiem odpadów. Obecnie teren gminy obsługują trzy podmioty – SITA Płocka Gospodarka Komunalna, Przedsiębiorstwo Usług Komunalnych w Lipnie, Zakład Gospodarki komunalnej Fabianki. Na terenie gminy nie ma również instalacji do odzysku i recyklingu odpadów. Na terenie gminy nie ma również składowiska odpadów. Śmieci z terenu gminy są wywożone na międzygminne wysypisko w Lipnie.

Regulaminu utrzymania czystości i porządku w gminie w/w obowiązywać będzie najpóźniej do końca czerwca 2013 roku, ponieważ zgodnie z Ustawą z dnia 01.07.2011r. o zmianie ustawy o utrzymaniu czystości i porządku w gminach, nowy system zakłada, że gmina przejmie pełną odpowiedzialność za ich odebranie od wytwórców oraz zagospodarowania zgodnie z prawem. Liczba budynków mieszkalnych objętych zbiórką odpadów komunalnych wynosi 1780.

- sieć ciepłownicza i gazowa

Gmina Lipno nie jest zgazyfikowana, a system ogrzewania oparty jest głównie na tradycyjnych technologiach węglowych.

2.4 Gospodarka

Rolnicza przestrzeń produkcyjna składająca się z gruntów ornych, sadów i użytków zielonych zajmuje 14081,66ha, co stanowi 67,07% ogólnej powierzchni gminy.

Według kart podatkowych na terenie gminy Lipno znajduje się 1 889 gospodarstw rolnych o średniej powierzchni 7,59 ha (grunty własne i dzierżawione). Gospodarstwa najmniejsze, o powierzchni od 1,00 ha do 4,99 ha, stanowią najliczniejszą grupę obszarową (952 gospodarstw) zajmując 16,18% powierzchni ogólnej i stanowią 50,4% ogólnej liczby funkcjonujących na terenie Gminy gospodarstw.

Najwięcej gospodarstw dużych (ponad 15ha), występuje we wsiach: Trzebiegoszcz (12), Jankowo (11), Wichowo, Karnkowskie Rumunki i Maliszewo (po 10).

Większość gospodarstw prowadzi gospodarkę wielokierunkową roślinną i zwierzęcą, a związane jest to z brakiem doświadczenia w prowadzeniu działalności bardziej wymagających i specjalistycznych.

W najbliższych latach w gminie Lipno powinna nastąpić zmiana roli i miejsca oraz funkcji rolnictwa i obszarów wiejskich, zmierzająca w kierunku zmniejszenia znaczenia funkcji rolnictwa na rzecz zespołu funkcji przetwórstwa żywności i agrobiznesu.

Na dzień 02.10.2012 r. na terenie Gminy Lipno funkcjonowało 393 przedsiębiorstwa. Dominującymi profilem działalności firm jest:

1. Wykonywanie robót budowlanych związanych z wznoszeniem budynków oraz pracami wewnątrz.
2. Handel detaliczny i hurtowy.
3. Transport drogowy towarów.
4. Usługi związane z obróbką drewna i leśnictwem.
5. Usługi informatyczne.

Dochody Gminy Lipno			
ROK	2005	2010	2011
PIT (w PLN)	1 022 451,00	2 095 705,00	2 436 833,00
CIT (w PLN)	- 195,00	9 254,00	22 312,00

Źródło: Opracowanie własne.

– **oferta inwestycyjna gminy**

Gmina posiada ofertę inwestycyjną, skierowaną do przedsiębiorstw w postaci ulg w podatku oraz jego częściowym umorzeniu lub rozłożeniu na raty zaległości podatkowych. Ponadto osoba prowadząca działalność rolniczą, w przypadku dokonania zakupów inwestycyjnych może liczyć na umorzenie podatku.

– **poziom bezrobocia**

Szczegółowe informacje na temat bezrobocia przedstawia poniższa tabela.

Tabela Liczba osób bezrobotnych w Gminie Lipno

Lata	2001	2005	2010	2011
Gmina Lipno	1291	1459	1470	1459

Źródło: PUP Lipno

Tabela Zarejestrowani bezrobotni w gminie Lipno

Stan na koniec miesiąca STYCZNIA 2006 roku					
L.p	Wyszczególnienie	Liczba bezrobotnych		Bezrobotni z prawem do zasiłku	
		Ogółem	Kobiety	Razem	Kobiety
1.	Gmina Lipno	1525	767	255	97

2.	Powiat Lipnowski	7922	3973	1313	519
Stan na koniec miesiąca STYCZNIA 2010 roku					
1.	Gmina Lipno	1445	757	288	108
2.	Powiat Lipnowski	7078	3573	1363	480
Stan na koniec miesiąca STYCZNIA 2012 roku					
1.	Gmina Lipno	1551	844	275	110
2.	Powiat Lipnowski	7452	3924	1293	550

W 2012r. liczba bezrobotnych zamieszkujących teren gminy wynosiła 1551 osób i wzrosła o 7,3% w stosunku do 2010r. Udział kobiet w liczbie bezrobotnych wzrastał w badanym okresie z 50,2% w 2006r. do 54,4% w 2012r.

Tabela Udział bezrobotnych zarejestrowanych w liczbie ludności w wieku produkcyjnym (w %)

Gmina Lipno	ogółem				mężczyźni				kobiety			
	2003	2006	2009	2010	2003	2006	2009	2010	2003	2006	2009	2010
	23,9	19,2	19,0	20,7	23,7	16,6	16,1	18,7	24,1	22,2	22,2	23,0

2.5 Sfera społeczna

– pomoc społeczna (ubóstwo, przestępczość, narkomania i alkoholizm)

Opiekę w zakresie pomocy społecznej w gminie sprawuje Gminny Ośrodek Pomocy Społecznej. W jego strukturach działa 11 wykwalifikowanych pracowników, w tym kierownik, pięciu pracowników socjalnych, administrator, starszy specjalista pomocy socjalnej, dwóch referentów ds. świadczeń rodzinnych i kierowca. Średni staż ich pracy wynosi 16 lat, swoje

kwalfikacje stale podnoszą poprzez uczestnictwo w szkoleniach. GOPS udziela pomocy mieszkańcom gminy dotkniętym następującymi problemami społecznymi: bezrobociem, ubóstwem, niepełnosprawnością i długotrwałą chorobą, alkoholizmem i przemocą w rodzinie, przestępczością, opieką nad dzieckiem i rodziną dysfunkcyjną, starzeniem się społeczeństwa, zdrowiem. Często kilka problemów dotyka jedną rodzinę i zwłaszcza takie rodziny mogą liczyć na bezpośrednie wsparcie socjalne.

GOPS przyznaje świadczenia w formie pieniężnej (min. zasiłek stały, okresowy, celowy) i niepieniężnej (praca socjalna, bilet kredytowany, poradnictwo, opieka, schronienie, posiłek). Bierze czynny udział w programie „Pomoc państwa w zakresie dożywiania”, którym objęto 960 mieszkańców gminy. Są to osoby, którym udzielono pomocy w formie posiłku lub w formie zasiłku celowego. Program ten jest finansowany z dochodów własnych gminy oraz z dotacji.

Tabela X. Udzielona pomoc społeczna w Gminie Lipno

Powód trudnej sytuacji życiowej	Liczba osób w tych rodzinach					
	2000	2005	2011	2000	2005	2011
Ubóstwo	858	493	591	3381	1998	2174
Sieroctwo	1	0	0	1	0	0
Bezdomność	0	3	1	0	11	1
Potrzeba ochrony macierzyństwa	98	43	81	312	212	455
Bezrobocie	701	400	420	2867	1415	1499
Niepełnosprawność	113	35	92	303	113	267
Długotrwała choroba	104	51	58	228	160	179
Bezradność w sprawach opiekuńczo - wychowawczych i prowadzeniu gospodarstwa domowego, w tym:	495	49	32	2416	254	103

- rodziny niepełne	83	10	28	341	33	94
- rodziny wielodzietne	102	39	0	633	221	0
Alkoholizm	15	0	5	63	0	5
Narkomania	0	0	0	0	0	0
Trudności w przystosowaniu się do życia po opuszczeniu zakładu karnego	0	0	2	0	0	2
Przemoc w rodzinie	0	0	1	0	0	5
Brak umiejętności w przystosowaniu do życia młodzieży opuszczającej placówki opiekuńczo-wychowawcze	0	0	0	0	0	0
Zdarzenie losowe i sytuacja kryzysowa	0	3	2	0	3	2
Trudności w integracji osób, które otrzymały status uchodźcy	0	0	0	0	0	0
Kłęsa żywiołowa lub ekologiczna	0	0	0	0	0	0

– edukacja i charakterystyka placówek edukacyjnych

Placówki szkolne znajdujące się na terenie gminy Lipno są wyposażone w infrastrukturę niezbędną do uprawiania sportów i rekreacji. Wszystkie szkoły są wyposażone w pracownie komputerowe z szerokopasmowym dostępem do Internetu. Pracuje w nich 168 wykwalifikowanych nauczycieli, w tym 120 zatrudnionych w pełnym wymiarze.

Na terenie gminy nie ma placówek o charakterze ponadgimnazjalnym, funkcjonują natomiast następujące szkoły podstawowe i zespoły szkół:

- Zespół Szkół w Radomicach,
- Zespół Szkół w Karnkowie,
- Zespół Szkół w Wichowie,

- Szkoła Podstawowa w Jastrzębiu,
- Szkoła Podstawowa w Maliszewie,
- Szkoła Podstawowa w Trzebiegoszczu.

Stan techniczny zespołów szkół ocenia się jako dostateczny, z racji tego, iż wymagają one termomodernizacji. W miejscowości Karnkowo i Wichowo funkcjonują duże hale sportowe, Jastrzębiu – sale gimnastyczne. Ponadto w Popowie znajduje się boisko do gry w piłkę nożną oraz w parku w Jastrzębiu – dwa boiska do gry w piłkę plażową. Na terenie Gminy istnieją również kompleks boisk sportowych „Orlik 2012” funkcjonujący przy ZS Radomice.

Remontów wymagają budynki szkół podstawowych, zbudowane w większości w latach 60-tych.

Tabela . Dane dotyczące szkolnictwa na terenie gminy Lipno

Lp.	Wyszczególnienie	Ilość
1	Liczba szkół podstawowych	6
2	Liczba oddziałów szkół podstawowych	45
3	Liczba uczniów w szkołach podstawowych	699
4	Liczba gimnazjów	3
5	Liczba uczniów gimnazjum	507
6	Liczba oddziałów gimnazjum	24
7	Razem uczniów	1206
8	Przedszkola	1
9	Liczba wychowanków w przedszkolach	27
10	Liczba oddziałów „0”	11
11	Liczba dzieci w oddziałach przedszkolnych „0”	198
12	Liczba punktów przedszkolnych	2
13	Liczba wychowanków w punktach przedszkolnych	37

Tabela . Średnia liczba dzieci i oddziałów w szkołach podstawowych gminy w latach 2002 – 2007 (dane UG)

Rok szkolny	Liczba dzieci	Liczba oddziałów
1999/2000	1351	83
2004/2005	1121	72
2010/2011	857	55

– **ochrona zdrowia**

Ochrona zdrowia na terenie gminy Lipno realizowana jest poprzez Ośrodek Zdrowia w Łochocinie należący do spółki „Esculap” s.c., która prowadzi również Niepubliczny Zakład Opieki Zdrowotnej „Lekarze Rodzinni” w Lipnie. Pacjentom udziela pomocy wyspecjalizowana kadra lekarska - lekarz rodzinny, stomatolog i dwie pielęgniarki.

– **kultura i sport**

Biblioteki

Na terenie gminy Lipno od 1949 roku działa Biblioteka Publiczna Gminy Lipno z siedzibą w Radomicach. Obecnie biblioteka ma swoje filie w Jastrzębiu, Karnkowie, Trzebiegoszczu i Wichowie.

W bibliotekach są organizowane różnego typu imprezy kulturalne, min. spotkania autorskie, lekcje biblioteczne, wycieczki do bibliotek, konkursy plastyczne i czytelnicze. Filie biorą udział w organizowanych na skalę krajową akcjach - „Cała Polska czyta dzieciom” i „Akcja Lato”.

Ośrodki kultury

Animatorami kultury i sztuki w gminie, oprócz wymienionej biblioteki i jej filii, są:

- Gminny Ośrodek Kultury w Wichowie,
- Wiejskie Domy Kultury w Trzebiegoszczu i Chodorążku,
- Świetlice Wiejskie w Radomicach, Jastrzębiu i Brzeźnie.

Na szeroki wachlarz imprez gminnych składają się spotkania wigilijne i noworoczne, przeglądy widowisk bożonarodzeniowych, ostatki, Dzień Kobiet, Dzień Matki, Dzień Dziecka, Dzień Patrona Strażaka, dożynki, konkursy plastyczne, poetyckie, krasomówcze, ortograficzne, spotkania z artystami regionalnymi, ludźmi sukcesu i wiele innych. Ośrodki są

także organizatorami wycieczek krajoznawczych oraz corocznego cyklu imprez w okresie letnim.

W Zespole Szkół w Wichowie znajduje się kąciak pamięci poświęcony Władysławowi Żołnowskiemu, a w Radomicach – Izba Pamięci Narodowej.

Sport

Dzięki istnieniu sprzyjających warunków do uprawiania sportu, a więc dużej ilości obiektów sportowych, w gminie możliwy jest rozwój drużyn sportowych i organizowanie różnego typu imprez propagujących zdrowy styl życia.

– aktywność społeczna mieszkańców

Na terenie Gminy Lipno funkcjonuje 56 organizacji pozarządowych, głównie są to Ludowe Zespoły Sportowe, Koła Gospodyń Wiejskich oraz Ochotnicze Straże Pożarne.

Ludowe Zespoły Sportowe osiągają sukcesy w piłce siatkowej (LZS Jastrzębie), tenisie stołowym (LZS Jastrzębie, LZS Brzeźno, LZS Wichowo) oraz w piłce nożnej (LZS „Orion” Popowo). Swoje umiejętności mogą sprawdzić na organizowanych rokrocznie imprezach, takich jak turniej piłki siatkowej sołectw Gminy Lipno o puchar Wójta Gminy Lipno, turniej piłki siatkowej plażowej o zasięgu gminnym i ponadgminnym, turniej piłki siatkowej drużyn samorządowych powiatu lipnowskiego, letni festyn rekreacyjno-sportowy w parku w Jastrzębiu, gminne zawody sportowo – pożarnicze Młodzieżowych Drużyn Pożarniczych Gminy Lipno.

2.7 Wnioski z przeprowadzonej diagnozy

Położenie geograficzne, ludność, powierzchnia

- duża powierzchnia gminy z rozproszoną zabudową,
- migracja mieszkańców do aglomeracji miejskich,

Środowisko przyrodnicze i uwarunkowania ochrony środowiska naturalnego

- brak zaplecza hotelowo-gastronomicznego,
- niewielka liczba zabytków i atrakcji turystycznych,
- zróżnicowana przydatność zasobów glebowych dla potrzeb rolnictwa,
- brak sprzyjających warunków do uprawiania turystyki,
- zły stan obiektów dziedzictwa kulturowego,

- brak wytyczonych szlaków turystycznych - pieszych i rowerowych,
- brak profesjonalnej promocji turystycznej gminy,
- niewystarczająca ilość gospodarstw agroturystycznych,
- słabe wykorzystanie potencjału do uprawiania różnych form turystyki i rekreacji,

Zagospodarowanie przestrzenne i infrastruktura

- dobrze rozwinięta sieć komunikacyjna,
- słaby stan techniczny dróg,
- niewystarczająca liczba oczyszczalni ścieków,
- brak sieci kanalizacyjnej,
- brak sieci gazowej,
- dobrze rozwinięta gospodarka energetyczna,

Gospodarka

- dominują gospodarstwa rolne, bardzo mała ilość podmiotów gospodarczych funkcjonujących w działalności pozarolniczej,
- niewystarczająca ilość inwestorów zewnętrznych,
- słabo rozwinięta działalność usługowa i handlowa,
- wysoki poziom bezrobocia,

Sfera społeczna

- niekorzystny poziom wykształcenia mieszkańców,
- liczba placówek zdrowia dostosowana i odpowiadająca na potrzeby mieszkańców,
- duża liczba obiektów sportowych sprzyjających warunków do uprawiania sportu,
- aktywnie działające organizacje pozarządowe.

Analiza SWOT

Położenie geograficzne, ludność, powierzchnia	
MOCNE STRONY	SŁABE STRONY
<ul style="list-style-type: none"> - Dobre położenie w regionie i rozwinięta sieć komunikacyjna, - Bliskość dużych ośrodków miejskich – Torunia i Włocławka. 	<ul style="list-style-type: none"> - Duża powierzchnia gminy z rozproszoną zabudową, - Migracja mieszkańców do aglomeracji miejskich.
SZANSE	ZAGROŻENIA
<ul style="list-style-type: none"> - Powroty migracyjne, - Napływ mieszkańców z większych miast, - Rozwój sąsiadujących miast – Toruń, Włocławek. 	<ul style="list-style-type: none"> - Emigracja osób młodych, wykształconych, przedsiębiorczych.

Środowisko przyrodnicze i uwarunkowania ochrony środowiska naturalnego	
MOCNE STRONY	SŁABE STRONY
<ul style="list-style-type: none"> - Klimat sprzyjający rolnictwu, - Duży udział terenów zalesionych, - Czyste, nieskażone zanieczyszczeniami przemysłowymi powietrze, - Bogactwo obiektów zabytkowych, - Potencjał do tworzenia gospodarstw agroturystycznych. 	<ul style="list-style-type: none"> - Niska bonitacja gleb, - Słabo rozwinięta baza gastronomiczno-hotelarska, - Brak promocji walorów przyrodniczo-krajobrazowych, - Brak możliwości wykorzystania jezior w celach rekreacyjno-turystycznych, - Słaba oferta istniejących gospodarstw agroturystycznych, - Brak produktu lokalnego.
SZANSE	ZAGROŻENIA
<ul style="list-style-type: none"> - Możliwość pozyskania środków unijnych na inwestycje związane z ochroną środowiska i turystyką, - Brak bezpośrednich zagrożeń dla obecnego dobrego stanu środowiska naturalnego 	<ul style="list-style-type: none"> - Brak współpracy pomiędzy kapitałem prywatnym a instytucjami publicznymi, - Bardzo niska świadomość ekologiczna, - Zwiększające się wymogi prawne w stosunku do ochrony środowiska.

<p>gminy,</p> <ul style="list-style-type: none"> - Dobre warunki do funkcjonowania gospodarstw ekologicznych w produkcji zdrowej żywności. 	
---	--

Zagospodarowanie przestrzenne i infrastruktura	
MOCNE STRONY	SŁABE STRONY
<ul style="list-style-type: none"> - Rozwinięta sieć dróg, - Dobrze rozwinięta sieć wodociągowa, - Dobra łączność telefoniczna, - Nowoczesna oczyszczalnia ścieków w miejscowości Karnkowo, - Dobrze rozwinięta gospodarka energetyczna. 	<ul style="list-style-type: none"> - Zły stan techniczny dróg, - Bardzo niski stopień skanalizowania gminy (0,5%), - Brak obwodnicy krajowej drogi nr 10 – wzmożony ruch pojazdów, - Brak planu zagospodarowania przestrzennego gminy, - Brak wysypiska śmieci, - Brak sieci gazowej i ciepłowniczej.
SZANSE	ZAGROŻENIA
<ul style="list-style-type: none"> - Możliwość pozyskania funduszy unijnych w zakresie rozwoju infrastruktury technicznej, - Pozyskiwanie naturalnych źródeł energii, - Stworzenie oferty inwestycyjnej i pozyskanie inwestorów, - Rozwój szerokopasmowego Internetu. 	<ul style="list-style-type: none"> - Bardzo długie i skomplikowane procedury uchwalania miejscowych planów zagospodarowania przestrzennego, - Ograniczone środki na rozwój infrastruktury technicznej, - Wysokie koszty realizacji inwestycji infrastrukturalnych, powodujące niekiedy zaniechanie ich wykonania, - Zwiększające się wymogi prawne dotyczące obiektów infrastruktury technicznej, - Duże koszty uzbrojenia terenów pod inwestycje.

Gospodarka	
MOCNE STRONY	SŁABE STRONY
<ul style="list-style-type: none"> - Wysoki odsetek gruntów będących własnością prywatną - Rozwinięta i zróżnicowana struktura branżowa zakładów produkcyjnych, usługowych i rzemieślniczych - Zasób terenów z przeznaczeniem na działalność gospodarczą - Duży potencjał do rozwoju przemysłu rolno-spożywczego 	<ul style="list-style-type: none"> - Monofunkcyjny, rolniczy charakter gminnej gospodarki - Brak większych zakładów przemysłowych - Mała liczba zakładów pracy - Niedostateczna ilość gospodarstw agroturystycznych - Brak profesjonalnej promocji turystycznej gminy - Brak uzbrojenia terenów pod działalność gospodarczą - Brak mechanizmów stymulujących powstawanie i rozwój podmiotów gospodarczych - Wysokie bezrobocie, szczególnie wśród kobiet - Znaczna część mieszkańców zatrudniona w rolnictwie
SZANSE	ZAGROŻENIA
<ul style="list-style-type: none"> - Rozwój usług turystycznych: agroturystyka, turystyka piesza, rowerowa, jazda konna, - Zapotrzebowanie na zdrową żywność i zdrowy tryb życia, - Rozwinięty system doradztwa dla potencjalnych i działających przedsiębiorstw, - Rozwinięta oferta szkoleń dla osób bezrobotnych dopasowana do potrzeb rynku pracy, - Możliwość przyciągnięcia inwestorów na posiadane tereny, - Rosnące możliwości eksportu polskich produktów. 	<ul style="list-style-type: none"> - Brak inwestorów, - Niekorzystna polityka rynku pracy, - Stagnacja gospodarcza kraju, - Emigracja zarobkowa, - Postępujące bezrobocie w kraju, - Ubożenie społeczeństwa i niskie dochody osób zamieszkujących obszary wiejskie, - Wzrost dodatkowych zadań gminy bez zabezpieczenia środków finansowych, - Rosnące obciążenia finansowe związane z prowadzeniem działalności rolniczej i gospodarczej, - Wysokie ceny paliw, które przekładają się na całą gospodarkę,

	<ul style="list-style-type: none"> - Brak stabilnej polityki rolnej państwa, - Niska efektywność produkcji rolnej, - Konkurencyjność zagranicznego rolnictwa i przedsiębiorstw.
--	--

Sfera społeczna	
MOCNE STRONY	SŁABE STRONY
<ul style="list-style-type: none"> - Bogata i zróżnicowana działalność kulturalna, - Funkcjonujące punkty przedszkolne, - Dobre wyposażenie szkół, - Bliskość ośrodków akademickich, - Cykliczna organizacja imprez kulturalnych i sportowych (festyny, konkursy, zawody, imprezy integracyjne), - Dostęp do placów zabaw oraz świetlic wiejskich, - Aktywnie działające organizacje pozarządowe, - Dobrze rozwinięta baza sportowa. 	<ul style="list-style-type: none"> - Niewystarczająca ilość obiektów służących aktywnemu wypoczynkowi, - Poziom wykształcenia i kwalifikacje mieszkańców niedostosowane do potrzeb rynku pracy, - Brak przedszkola, - Wysoka liczba osób korzystających ze wsparcia z pomocy społecznej, - Mała aktywność zawodowa i gospodarcza mieszkańców, - Migracja ludzi młodych do większych miast, - Budynki oświatowe wymagające przeprowadzenia inwestycji w zakresie termomodernizacji.
SZANSE	ZAGROŻENIA
<ul style="list-style-type: none"> - Wyodrębnienie terenów pod budownictwo mieszkaniowe, - Wykorzystanie środków unijnych na rozwój kapitału ludzkiego, - Tworzenie wiosek tematycznych, - Wysoki wskaźnik osób z wyższym wykształceniem, - Większe zapotrzebowanie na usługi związane z wypoczynkiem i rozrywką, - Ucieczka ludności z miast na wieś, - Duża liczba młodych ludzi wkraczającej na rynek pracy. 	<ul style="list-style-type: none"> - Malejący potencjał ludności w wieku przedprodukcyjnym gminy, - Wzrost bezrobocia, - Mała ilość zatrudnionych osób młodych, - Obniżanie się kwalifikacji długotrwale bezrobotnych, - Starzenie się społeczeństwa, - Mała mobilność mieszkańców, - Niski poziom informatyzacji mieszkańców.

4. Kierunki rozwoju

4.1 Obszary problemowe

Problem główny

NISKI ROZWÓJ GOSPODARCZY GMINY

Problemy w poszczególnych sferach:

ŚRODOWISKO I TURYSTYKA

Słabe wykorzystanie zasobów przyrodniczo-krajobrazowych

- Niska bonitacja gleb,
- Słabo rozwinięta baza gastronomiczno-hotelarska,
- Brak promocji walorów przyrodniczo-krajobrazowych,
- Brak możliwości wykorzystania jezior w celach rekreacyjno-turystycznych,
- Słaba oferta istniejących gospodarstw agroturystycznych,
- Brak produktu lokalnego.

INFRASTRUKTURA

Bardzo słabo rozwinięta infrastruktura techniczna

- Zły stan techniczny dróg,
- Bardzo niski stopień skanalizowania gminy (0,5%),
- Brak obwodnicy krajowej drogi nr 10 – wzmożony ruch pojazdów,
- Brak planu zagospodarowania przestrzennego gminy,
- Brak wysypiska śmieci,
- Brak sieci gazowej i ciepłowniczej.

GOSPODARKA

Jednostronny rolniczy charakter gospodarki gminy

- Monofunkcyjny, rolniczy charakter gminnej gospodarki,
- Brak większych zakładów przemysłowych,
- Mała liczba zakładów pracy,
- Niedostateczna ilość gospodarstw agroturystycznych,
- Brak profesjonalnej promocji turystycznej gminy.

- Brak uzbrojenia terenów pod działalność gospodarczą,
- Brak mechanizmów stymulujących powstawanie i rozwój podmiotów gospodarczych,
- Wysokie bezrobocie, szczególnie wśród kobiet,
- Znaczna część mieszkańców zatrudniona w rolnictwie.

SFERA SPOŁECZNA

Niski standard życia mieszkańców gminy

- Niewystarczająca ilość obiektów służących aktywnemu wypoczynkowi,
- Poziom wykształcenia i kwalifikacje mieszkańców niedostosowane do potrzeb rynku pracy,
- Brak przedszkola,
- Wysoka liczba osób korzystających ze wsparcia z pomocy społecznej,
- Mała aktywność zawodowa i gospodarcza mieszkańców,
- Migracja ludzi młodych do większych miast,
- Budynek oświatowy wymagające przeprowadzenia inwestycji w zakresie termomodernizacji.

4.2 Cele rozwoju gminy

Cel główny

WZROST SPÓJNOŚCI SPOŁECZNO-GOSPODARCZEJ GMINY

Cele w poszczególnych sferach:

ŚRODOWISKO I TURYSTYKA

Efektywne wykorzystanie zasobów przyrodniczo-krajobrazowych

- Ochrona środowiska naturalnego,
- Promocja walorów przyrodniczo-krajobrazowych,
- Rozwoju infrastruktury turystycznej,
- Zwiększenie stopnia skanalizowania gminy,
- Poprawa stanu budynków użyteczności publicznej w zakresie efektywności cieplnej.

INFRASTRUKTURA

Poprawa stanu infrastruktury technicznej

- Poprawa stanu technicznego dróg,
- Budowa infrastruktury sportowo-rekreacyjnej,

GOSPODARKA

Wielokierunkowy rozwój gospodarki gminy

- Rozwój podmiotów gospodarczych,
- Zwiększenie dochodu z PIT, CIT i podatku rolnego,
- Zwiększenie przedsiębiorczości mieszkańców,
- Intensyfikacja działalności i wspieranie nowopowstających firm,
- Pozyskanie terenów inwestycyjnych,
- Stosowanie ulg i zwolnień podatkowych dla przedsiębiorców,
- Budowa obwodnicy krajowej drogi nr 10,
- Stworzenie planu zagospodarowania przestrzennego gminy.

SFERA SPOŁECZNA

Poprawa jakości życia mieszkańców gminy

- Rozwój bazy rekreacyjnej,
- Podniesienie kwalifikacji zawodowych mieszkańców,
- Wzrost integracji społecznej i zawodowej mieszkańców,
- Rozwój edukacji przedszkolnej,
- Zmniejszenie liczby osób korzystających ze wsparcia z pomocy społecznej,

5. Planowane przedsięwzięcia

Lp.	Nazwa planowanego projektu	Przewidywany okres realizacji projektu	Planowane produkty	Planowane rezultaty	Instytucja odpowiedzialna za realizację projektu	Źródła finansowania projektu	Planowane nakłady finansowe
ŚRODOWISKO I TURYSTYKA							
1.	Budowa oczyszczalni ścieków i kanalizacji sanitarnej z przyłączami w miejscowości Łochocin.	2014-2015	Liczba nowo wybudowanych oczyszczalni ścieków - 1 szt. Długość wybudowanej sieci kanalizacji sanitarnej – 1,5 km	Liczba gospodarstw domowych przyłączonych do kanalizacji w wyniku realizacji projektów –70 sztuk	Gmina Lipno	Budżet Gminy Lipno, środki Unii Europejskiej, środki budżetu państwa	2 035 000
2.	Budowa oczyszczalni ścieków i kanalizacji sanitarnej z przyłączami w miejscowości Radomice.	2015-2017	Liczba nowo wybudowanych oczyszczalni ścieków - 1 szt. Długość wybudowanej sieci	Liczba gospodarstw domowych przyłączonych do kanalizacji w wyniku realizacji	Gmina Lipno	Budżet Gminy Lipno, środki Unii Europejskiej, środki budżetu państwa	3 000 000

			kanalizacji sanitarnej – 2,2 km	projektów –70 sztuk			
3.	Termomodernizacja obiektów użyteczności publicznej: - ZS Radomice - ZS Karnkowo - WDK Wichowo	2012-2013	Liczba obiektów objętych termomodernizacją – 3 budynki	Liczba osób korzystających z obiektów objętych termomodernizacją – 1000 osób/rok	Gmina Lipno	Budżet Gminy Lipno, środki Unii Europejskiej, środki budżetu państwa	2 200 000
4.	Likwidacja pokryć dachowych z azbestu	2013-2020	Liczba obiektów, z których usunięto azbest – 300 sztuk	Ilość usuniętego azbestu – 1 800 ton	Gmina Lipno	Budżet Gminy Lipno, środki Unii Europejskiej, środki budżetu państwa	2 700 000
5.	Budowa sieci kanalizacyjnej w Karnkowie	2013	Długość wybudowanej sieci kanalizacji sanitarnej – 2 km	Liczba gospodarstw domowych przyłączonych do kanalizacji w wyniku realizacji	Gmina Lipno	Budżet Gminy Lipno, środki Unii Europejskiej, środki budżetu państwa	1 049 530

				projektów –60 sztuk			
INFRASTRUKTURA							
1.	Budowa boiska sportowego przy Szkole w Wichowie.	2013-2014	Liczba nowopowstałych obiektów sportowych – 1 szt.	Liczba dzieci korzystających z obiektu sportowego – 200 osób/rok	Gmina Lipno	Budżet Gminy Lipno, środki Unii Europejskiej, środki budżetu państwa	80 000
2.	Budowa boiska sportowego w Głodowie	2015-2020	Liczba nowopowstałych obiektów sportowych – 1 szt.	Liczba dzieci korzystających z obiektu sportowego – 50 osób/rok	Gmina Lipno	Budżet Gminy Lipno, środki Unii Europejskiej, środki budżetu państwa	25 000
3.	Budowa boiska sportowego w Popowie	2014	Liczba nowopowstałych obiektów sportowych – 1 szt.	Liczba dzieci korzystających z obiektu sportowego – 100 osób/rok	Gmina Lipno	Budżet Gminy Lipno, środki Unii Europejskiej, środki budżetu	50 000

						państwa	
4.	Budowa boiska sportowego w Krzyżówkach	2014	Liczba nowopowstałych obiektów sportowych – 1 szt.	Liczba dzieci korzystających z obiektu sportowego – 150 osób/rok	Gmina Lipno	Budżet Gminy Lipno, środki Unii Europejskiej, środki budżetu państwa	50 000
5.	Budowa boiska do piłki siatkowej w miejscowości Rumunki Głodowski	2014-2016	Liczba nowopowstałych obiektów sportowych – 1 szt.	Liczba dzieci korzystających z obiektu sportowego – 150 osób/rok	Gmina Lipno	Budżet Gminy Lipno, środki Unii Europejskiej, środki budżetu państwa	25 000
6.	Modernizacja boiska sportowego przy Zespole Szkół w Karnkowie	2016	Liczba zmodernizowanych obiektów sportowych – 1 szt.	Liczba dzieci korzystających z obiektu sportowego – 250 osób/rok	Gmina Lipno	Budżet Gminy Lipno, środki Unii Europejskiej, środki budżetu państwa	100 000
7.	Wykonanie trotuaru z kostki brukowej przy	2014	Długość wybudowanego	Liczba osób korzystających z	Gmina Lipno	Budżet Gminy Lipno, środki	50 000

	drodze gminnej Karnkowo - Chodorążek		chodnika – 400 m	towarzyszącej infrastruktury drogowej – 500 osób/rok		Unii Europejskiej, środki budżetu państwa	
8.	Budowa chodnika na ulicy Rypińskiej	2015-2020	Długość wybudowanego chodnika – 4000 m	Liczba osób korzystających z towarzyszącej infrastruktury drogowej – 500 osób/rok	Gmina Lipno	Budżet Gminy Lipno, środki Unii Europejskiej, środki budżetu państwa, budżet województwa	450 000
9.	Budowa kompleksu boisk piaszczystych. Wykonanie boisk do siatkówki plażowej i piłki nożnej plażowej z oświetleniem. Zbudowanie szatni z węzłem sanitarnym w miejscowości	2014 - 2016	Liczba nowopowstałych obiektów sportowych – 1 szt.	Liczba osób korzystających z obiektu sportowego – 350 osób/rok	Gmina Lipno	Budżet Gminy Lipno, środki Unii Europejskiej, środki budżetu państwa	60 000

	Jastrzębie.						
10.	Budowa ogrodzenia obiektu OSP w Jankowie	2014	Długość wybudowanych ogrodzeń obiektów użyteczności publicznej – 200 m	Liczba osób korzystających z obiektu - 350 osób/rok	Gmina Lipno	Budżet Gminy Lipno, środki Unii Europejskiej, środki budżetu państwa	40 000
11.	Termomodernizacja WDK w Trzebiegoszcu	2014	Liczba zmodernizowanych obiektów użyteczności publicznej	Liczba osób korzystających z obiektu - 350 osób/rok	Gmina Lipno	Budżet Gminy Lipno, środki Unii Europejskiej, środki budżetu państwa	40 000
12.	Zainstalowanie 6 szt. lamp oświetleniowych na istniejących słupach przy drodze Łochocin – Chełmica.	2014	Liczba zainstalowanego oświetlenia ulicznego – 6 szt. lamp	Ilość km dróg, które zostały oświetlone – 0,5 km	Gmina Lipno	Budżet Gminy Lipno, środki Unii Europejskiej, środki budżetu państwa	30 000
13.	Zainstalowanie 5 szt. lamp oświetleniowych	2016 - 2018	Liczba zainstalowanego	Ilość km dróg, które zostały	Gmina Lipno	Budżet Gminy Lipno, środki	25 000

	przy drodze Radomice - Bobrowniki		oświetlenia ulicznego – 5 szt. lamp	oświetlone – 0,5 km		Unii Europejskiej, środki budżetu państwa	
14.	Budowa drogi gminnej Lipno - ul. Rolna – Borek	2015	Długość wybudowanej drogi gminnej – 1300 m	Liczba osób korzystających z infrastruktury drogowej – 500 osób/rok Skrócenie czasu przejazdu – 2 min	Gmina Lipno	Budżet Gminy Lipno, środki Unii Europejskiej, środki budżetu państwa	780 000
15.	Budowa drogi gminnej Kłokock-Głodowo	2017	Długość wybudowanej drogi gminnej – 4400 m	Liczba osób korzystających z infrastruktury drogowej – 200 osób/rok Skrócenie czasu przejazdu – 8 min	Gmina Lipno	Budżet Gminy Lipno, środki Unii Europejskiej, środki budżetu państwa	2 640 000
16.	Budowa drogi gminnej Wierzbick – Karnkowo	2016	Długość wybudowanej drogi	Liczba osób korzystających z infrastruktury	Gmina Lipno	Budżet Gminy Lipno, środki Unii	1 800 000

			gminnej – 3000 m	drogowej – 200 osób/rok Skrócenie czasu przejazdu – 7 min		Europejskiej, środki budżetu państwa	
17.	Budowa drogi gminnej Chlebowo – Chodorążek	2018	Długość wybudowanej drogi gminnej – 4000 m	Liczba osób korzystających z infrastruktury drogowej – 200 osób/rok Skrócenie czasu przejazdu – 8 min	Gmina Lipno	Budżet Gminy Lipno, środki Unii Europejskiej, środki budżetu państwa	2 400 000
18.	Budowa drogi gminnej Maliszewo – Jankowo	2019	Długość wybudowanej drogi gminnej – 4000 m	Liczba osób korzystających z infrastruktury drogowej – 300 osób/rok Skrócenie czasu przejazdu – 8 min	Gmina Lipno	Budżet Gminy Lipno, środki Unii Europejskiej, środki budżetu państwa	2 400 000
19.	Budowa drogi gminnej Białowieżyn – Kłokock	2016	Długość wybudowanej drogi	Liczba osób korzystających z	Gmina Lipno	Budżet Gminy Lipno, środki	1 600 000

			gminnej – 2 210 m	infrastruktury drogowej – 100 osób/rok Skrócenie czasu przejazdu – 4 min		Unii Europejskiej, środki budżetu państwa	
GOSPODARKA							
1.	Budowa obwodnicy Miasta Lipna	2014-2020	Powierzchnia terenów inwestycyjnych, które stały się dostępne – 10 ha	Liczba osób korzystających z infrastruktury drogowej – 1000 osób/rok	Gmina Lipno, Gmina Miasto Lipno, Powiat Lipnowski	Budżet Gminy Lipno, środki Unii Europejskiej, środki budżetu państwa	48 000 000 Gmina Lipno 5 500 000
2.	Uzbrojenie terenów pod inwestycje	2015-2020	Powierzchnia terenów inwestycyjnych wydzielonych pod inwestycje – 10 ha	Liczba podmiotów gospodarczych korzystających z terenów inwestycyjnych – 1 sztuka	Gmina Lipno	Budżet Gminy Lipno, środki Unii Europejskiej, środki budżetu państwa	10 000 000
3.	Stworzenie miejscowego planu	2015-2020	Liczba utworzonych	Powierzchnia gminy objętych	Gmina Lipno	Budżet Gminy Lipno, środki	2 500 000

	zagospodarowania przestrzennego		planów zagospodarowania przestrzennego – 1 sztuka	planem zagospodarowania przestrzennego – 5 000 ha		Unii Europejskiej, środki budżetu państwa	
4.	Stworzenie elektronicznego obiegu dokumentów w urzędzie gminy	2014-2015	Liczba stworzonych systemów elektronicznego obiegu dokumentów – 1 sztuka	Liczba osób korzystających z elektronicznego obiegu dokumentów – 40 osób	Gmina Lipno	Budżet Gminy Lipno, środki Unii Europejskiej, środki budżetu państwa	100 000
5.	Rozbudowa istniejącego targowiska gminnego w Złotopolu	2017-2019	Liczba rozbudowanych targowisk na terenie gminy – 1 obiekt	Liczba osób korzystających z przebudowywanej infrastruktury – 300 osób	Gmina Lipno	Budżet Gminy Lipno, środki Unii Europejskiej, środki budżetu państwa	1 500 000
6.	Budowa targowiska gminnego w miejscowości Złotopole przeznaczonego na	2019	Liczba wybudowanych targowisk na terenie gminy – 1 obiekt	Liczba osób korzystających z wbudowywanej infrastruktury – 300 osób	Gmina Lipno	Budżet Gminy Lipno, środki Unii Europejskiej, środki budżetu	1 500 000

	cele promocji lokalnych produktów					państwa	
SFERA SPOŁECZNA							
1.	Remont i modernizacja świetlicy wiejskiej w Jastrzębiu	2018	Liczba wyremontowana świetlic wiejskich – 1 szt.	Liczba osób korzystających z infrastruktury społecznej – 500 osób/rok	Gmina Lipno	Budżet Gminy Lipno, środki Unii Europejskiej, środki budżetu państwa	800 000
3.	Adaptacja remizy OSP na świetlicę wiejską w Złotopolu	2019	Liczba wyremontowana świetlic wiejskich – 1 szt.	Liczba osób korzystających z infrastruktury społecznej – 250 osób/rok	Gmina Lipno	Budżet Gminy Lipno, środki Unii Europejskiej, środki budżetu państwa	400 000
4.	Termomodernizacja budynku świetlicy wiejskiej w miejscowości Piątki wraz z modernizacją elewacji oraz budową	2014-2020	Liczba obiektów infrastruktury społecznej, które zostały podane termomodernizacji–	Liczba osób korzystających z infrastruktury społecznej – 250 osób/rok	Gmina Lipno	Budżet Gminy Lipno, środki Unii Europejskiej, środki budżetu	60 000

	ogrodzenia.		1 szt.			państwa	
5.	Termomodernizacja obiektu Ochotniczej Straży Pożarnej w Karnkowie	2015	Liczba obiektów infrastruktury społecznej, które zostały podane termomodernizacji– 1 szt.	Liczba osób korzystających z infrastruktury społecznej – 350 osób/rok	Gmina Lipno	Budżet Gminy Lipno, środki Unii Europejskiej, środki budżetu państwa	250 000
6.	Termomodernizacja budynku remizy OSP w Łochocinie	2015 – 2016	Liczba obiektów infrastruktury społecznej, które zostały podane termomodernizacji– 1 szt.	Liczba osób korzystających z infrastruktury społecznej – 400 osób/rok	Gmina Lipno	Budżet Gminy Lipno, środki Unii Europejskiej, środki budżetu państwa	75 000
7.	Organizacja gminnych imprez okolicznościowych np. dożynki, festiwal smaku	2013-2020	Liczba zorganizowanych imprez okolicznościowych – 16 sztuk	Liczba osób biorących udział w imprezach okolicznościowych – 5000 osób	Gmina Lipno	Budżet Gminy Lipno, środki Unii Europejskiej, środki budżetu państwa	300 000
8.	Organizacja szkoleń zawodowych dla osób	2014-2020	Liczba zorganizowanych	Liczba osób biorących udział w	Gmina Lipno	Budżet Gminy Lipno, środki	600 000

	pozostających bez pracy		szkoleń – 28 sztuk	szkoleniach – 350 osób		Unii Europejskiej, środki budżetu państwa	
9.	Prowadzenie przedszkola gminnego w miejscowości Radomice	2013-2020	Liczba utworzonych obiektów infrastruktury edukacyjnej – 1 sztuka	Liczba dzieci objętych edukacją przedszkolną – 150 osób	Gmina Lipno	Budżet Gminy Lipno, środki Unii Europejskiej, środki budżetu państwa	6 000 000
10.	Budowa placów zabaw w miejscowościach: - Łochocin, - Głodowo, - Rumunki Głodowskie, - Chodorążek, - Popowo, - Grabiny, - Ostrowitko	2013-2020	Liczba wybudowanych obiektów infrastruktury rekreacyjno-sportowej – 7 sztuki	Liczba osób korzystających z wybudowanych obiektów infrastruktury rekreacyjno-sportowej – 750 osób	Gmina Lipno	Budżet Gminy Lipno, środki Unii Europejskiej	162 000
11.	Budowa wiaty	2014-2020	Liczba	Liczba dzieci	Gmina Lipno	Budżet Gminy	5 000

	przystankowej w miejscowości Piątki		nowopowstałych obiektów infrastruktury społecznej – 1 szt.	korzystających z obiektu – 200 osób na rok		Lipno, środki Unii Europejskiej, środki budżetu państwa	
12.	Adaptacja budynku po hydroforni na świetlicę wiejską w miejscowości Ryszewek.	2014-2020	Liczba wyremontowana świetlic wiejskich – 1 szt.	Liczba osób korzystających z infrastruktury społecznej – 200 osób/rok	Gmina Lipno	Budżet Gminy Lipno, środki Unii Europejskiej, środki budżetu państwa	140 000
13.	Budowa altany – wiaty w miejscowości Rumunki Głodowskiej wraz z oświetleniem (4 lampy)	2014-2016	Liczba nowopowstałych obiektów infrastruktury społecznej – 1 szt.	Liczba dzieci korzystających z obiektu – 200 osób na rok	Gmina Lipno	Budżet Gminy Lipno, środki Unii Europejskiej, środki budżetu państwa	15 000
14.	Utworzenie miejsca wypoczynkowo – rekreacyjnego w miejscowości	2015	Liczba nowopowstałych miejsc wypoczynkowo -	Liczba osób korzystających z infrastruktury społecznej – 200	Gmina Lipno	Budżet Gminy Lipno, środki Unii Europejskiej,	65 000

	Karnkowo		rekreacyjnych - 1 szt.	osób/rok		środki budżetu państwa	
15.	Odbudowa Pałacu Dworskiego w Jastrzębiu wraz z mediami	2014-2015	Liczba odbudowanych obiektów infrastruktury społecznej – 1 szt.	Liczba dzieci korzystających z obiektu – 300 osób na rok	Gmina Lipno	Budżet Gminy Lipno, środki Unii Europejskiej, środki budżetu państwa	50 000
16.	Montaż instalacji CO w WDK w Trzebiegoszcu	2014	Liczba obiektów infrastruktury społecznej, które zostały podane termomodernizacji– 1 szt.	Liczba osób korzystających z infrastruktury społecznej – 400 osób/rok	Gmina Lipno	Budżet Gminy Lipno, środki Unii Europejskiej, środki budżetu państwa	40 000
17.	Termomodernizacja budynku Szkoły Podstawowej w Trzebiegoszcu wraz z zagospodarowaniem terenu wokół.	2014	Liczba obiektów infrastruktury społecznej, które zostały podane termomodernizacji– 1 szt.	Liczba dzieci korzystających z obiektu – 300 osób na rok	Gmina Lipno	Budżet Gminy Lipno, środki Unii Europejskiej, środki budżetu państwa	30 000

18.	Rewitalizacja parku w Radomicach	2016	Liczba zrewitalizowanych obiektów infrastruktury rekreacyjno-turystycznej – 1 sztuka	Liczba osób korzystających z obiektów infrastruktury rekreacyjno-turystycznej – 500 osób/rok	Gmina Lipno	Budżet Gminy Lipno, środki Unii Europejskiej, środki budżetu państwa	150 000
19.	Termomodernizacja Świetlicy Wiejskiej w Maliszewie	2014	Liczba obiektów infrastruktury społecznej, które zostały podane termomodernizacji– 1 szt.	Liczba dzieci korzystających z obiektu – 300 osób na rok	Gmina Lipno	Budżet Gminy Lipno, środki Unii Europejskiej, środki budżetu państwa	30 000
20.	Termomodernizacja Świetlicy Wiejskiej w Kolankowie	2015	Liczba obiektów infrastruktury społecznej, które zostały podane termomodernizacji– 1 szt.	Liczba dzieci korzystających z obiektu – 250 osób na rok	Gmina Lipno	Budżet Gminy Lipno, środki Unii Europejskiej, środki budżetu państwa	30 000

6. Spójność zadań lokalnego programu rozwoju z dokumentami programowymi i planistycznymi

Celem nadrzędnym, ujętym w Lokalnym Programie Rozwoju dla gminy Lipno jest **„Wzrost spójności społeczno-gospodarczej gminy”**. Cel ten gmina planuje osiągnąć poprzez realizację następujących celów bezpośrednich:

- Rozwój infrastruktury technicznej,
- Rozwój gospodarczy,
- Poprawa standardu życia mieszkańców.

Powyższe cele są spójne z celami zawartymi w następujących dokumentach programowych i planistycznych wyższego rzędu:

- Strategią „Europa 2020”,
- Założeń Strategii Rozwoju Kraju 2020,
- Założeń Strategii Rozwoju Województwa Kujawsko – Pomorskiego do roku 2020.

Cel „Wykorzystanie walorów przyrodniczych gminy” wpisuje się w następujące cele w/w dokumentów programowych:

- Strategia „Europa 2020” – Zrównoważony rozwój – wspieranie gospodarki efektywniej korzystającej z zasobów, bardziej przyjaznej środowisku i bardziej konkurencyjnej. W ramach realizacji tego celu dąży się do zwiększenia udziału energii odnawialnej w ogólnym zużyciu energii oraz do zwiększenia efektywności energetycznej. Ponadto planowane jest zwiększenie konkurencyjności europejskiej turystyki,
- Założenia Strategii Rozwoju Kraju 2020 – obszar II – konkurencyjna gospodarka – efektywność energetyczna i poprawa stanu środowiska oraz obszar III – Spójność społeczna i terytorialna - Tworzenie warunków instytucjonalnych, prawnych i finansowych dla realizacji działań rozwojowych w regionach.

Jednym z głównych wyzwań rozwojowych Polski w kolejnym dziesięcioleciu będzie harmonijne połączenie wzrostu gospodarczego z wymogami ochrony środowiska. Planuje się przede wszystkim położyć nacisk na racjonalizację zużycia energii, przy maksymalizacji efektu ekonomicznego. Takie podejście umożliwi dostarczanie niezbędnej do rozwoju ilości energii, przy zmniejszeniu negatywnego wpływu na środowisko. Dążyć się będzie do systematycznej poprawy efektywności energetycznej, a tę zwiększyć ma rozwój konkurencyjnych rynków paliw i energii.

Realizacja działań rozwojowych w regionach polegać ma także m. in. na podejmowaniu działań zmierzających do poprawy atrakcyjności turystycznej.

- Założenia Strategii Rozwoju Województwa Kujawsko – Pomorskiego do roku 2020 – jednym z wyzwań polityki regionalnej województwa do roku 2020 jest efektywność energetyczna przejawiająca się poprzez określenie warunków lokalizacji, rozwoju i funkcjonowania energetyki odnawialnej. Ponadto rozwój województwa ma oprzeć się m. in. na wykorzystaniu unikatowych walorów przyrodniczych i kulturowych stanowiących podstawę dla rozwoju specjalistycznej oferty turystycznej.

Gmina w ramach realizacji celu „Efektywne wykorzystanie zasobów przyrodniczo-krajobrazowych” planuje osiągnięcie celów szczegółowych w postaci: rozwoju infrastruktury turystycznej, ochrony stanu środowiska naturalnego oraz promocji walorów przyrodniczo - krajobrazowych. Osiągnięcie wszystkich powyższych celów nastąpi dzięki realizacji szeregu zadań inwestycyjnych. Gmina planuje m. in. termomodernizację Zespołu Szkół w Radomicach, w Karnkowie oraz WDK w Wichowie, co przełoży się na zwiększenie efektywności energetycznej. Likwidacja azbestu wpłynie oraz budowa oczyszczalni ścieków i kanalizacji sanitarnej w miejscowości Łochocin wpłynie pozytywnie na poprawę stanu środowiska naturalnego i jego ochronę w gminie.

Kolejnym celem bezpośrednim wynikającym z zapisów niniejszego Programu Rozwoju Lokalnego jest „Poprawa stanu infrastruktury technicznej”. Cel ten pozostaje w zgodności z następującymi zapisami dokumentów programowych wyższego rzędu:

- Strategia „Europa 2020” - Zrównoważony rozwój – wspieranie gospodarki efektywniej korzystającej z zasobów, bardziej przyjaznej środowisku i bardziej konkurencyjnej. Cel ten ma być realizowany m. in. poprzez inwestycje w infrastrukturę, w szczególności w infrastrukturę transportową i energetyczną,
- Założenia Strategii Rozwoju Kraju 2020 – z zapisów dokumentu wynika, że istotnym czynnikiem wpływającym na procesy rozwojowe jest dostępność transportowa i infrastrukturalna. Zapóźnienia i niespójności w tym zakresie, nieadekwatność infrastruktury i jej niedopasowanie do potrzeb rozwoju społeczno-gospodarczego i przestrzennego wymagają kontynuacji wysiłku modernizacyjnego. Szczególnie ważna jest sukcesywna poprawa sieci transportowej,
- Założenia Strategii Rozwoju Województwa Kujawsko – Pomorskiego do roku 2020 – w ramach rozwoju obszarów wiejskich w kolejnych latach, planuje się dalszy rozwój lokalnej infrastruktury technicznej.

Gmina w ramach realizacji celu „Poprawa stanu infrastruktury technicznej” planuje osiągnięcie celów szczegółowych w postaci: poprawy stanu technicznego dróg, budowy infrastruktury sportowo-rekreacyjnej. Osiągnięcie wszystkich powyższych celów nastąpi dzięki realizacji szeregu zadań inwestycyjnych. Gmina planuje inwestycje polegające na budowie i przebudowie dróg gminnych, co wpłynie na polepszenie sieci transportowej w kraju. Ponadto gmina zamierza przeprowadzić kolejne inwestycje związane z budową boisk sportowych.

Cel „Wielokierunkowy rozwój gospodarki gminy” wpisuje się w:

- Strategię „Europa 2020” – działanie – Rozwój sprzyjający włączeniu społecznemu – gospodarka charakteryzująca się wysokim poziomem zatrudnienia i zapewniająca spójność gospodarczą, społeczną i terytorialną – realizacja tego celu przejawiać ma się w zwiększeniu współczynnika aktywności zawodowej i ograniczeniu strukturalnego bezrobocia, jak również w zwiększeniu poczucia odpowiedzialności społecznej w sektorze biznesu,
- Założenia Strategii Rozwoju Kraju 2020 – cel – wzrost wydajności gospodarki – w ramach realizacji tego celu planuje się: zwiększenie produktywności gospodarki, wzrost udziału przemysłów średnio i wysoko zaawansowanych technologicznie, zwiększenie konkurencyjności i modernizację rolnictwa oraz poprawę warunków ramowych dla prowadzenia działalności gospodarczej,
- Założenia Strategii Rozwoju Województwa Kujawsko – Pomorskiego do roku 2020 – jednym z celów strategicznych w rozwoju regionu jest rozwój gospodarki - głównym celem jest szeroko rozumiana aktywizacja gospodarki, przejawiająca się: zwiększeniem liczby miejsc pracy, zwiększeniem wartości produkcji, zwiększeniem liczby podmiotów gospodarczych (nowe inwestycje) oraz zwiększeniem konkurencyjności poprzez innowacyjność.

Cel „Wielokierunkowy rozwój gospodarki gminy” osiągnięty zostanie m. in. poprzez realizację celów szczegółowych w postaci: podnoszenia jakości usług publicznych, świadczonych przez urząd gminy,

Tworzenia pozarolniczych miejsc pracy, zwiększenia różnorodności gospodarczej, dywersyfikacji źródeł zarobkowania na terenie gminy oraz zachęcania do podejmowania aktywności gospodarczej. W ramach zadań przewidzianych do realizacji planuje się stworzenie elektronicznego obiegu dokumentów w urzędzie gminy, co wpłynie na polepszenie obsługi mieszkańców. Zadania w postaci budowy obwodnicy Miasta Lipna, uzbrojenia terenów pod inwestycję wpłyną na powstanie nowych miejsc pracy.

Ostatnim celem bezpośrednim zawartym w Programie Rozwoju Lokalnego gminy Lipno jest „Poprawa jakości życia mieszkańców”. Spójność tego celu z celami dokumentów strategicznych wyższego rzędu wynika z poniższych zapisów:

- Strategia „Europa 2020” – jednym z głównych celów zawartych w strategii jest „Wspieranie włączenia społecznego”, przejawiające się m. in. w walce z ubóstwem i wykluczeniem społecznym oraz w zmniejszeniu nierówności w obszarze zdrowia. Ważne jest wspieranie zdrowia osób starszych, aby umożliwić osiągnięcie spójności społecznej oraz większej wydajności,
- Założenia Strategii Rozwoju Kraju 2020 – jednym z celów strategii jest wzmocnienie warunków sprzyjających realizacji indywidualnych potrzeb i aktywności obywatela. Cel ten realizowany ma być poprzez poprawę skuteczności wymiaru sprawiedliwości, rozwój kapitału społecznego, zwiększenie bezpieczeństwa obywatela oraz utrwalenie bezpieczeństwa narodowego,
- Założenia Strategii Rozwoju Województwa Kujawsko – Pomorskiego do roku 2020 – Rozwój społeczny - głównym celem jest zasadnicza poprawa poziomu wykształcenia oraz poprawa stanu zdrowia, które opierać się będą na zmianie mentalności społeczeństwa oraz rozwoju infrastruktury. W zakresie edukacji zwraca się szczególną uwagę na promocję nauk ścisłych.

Cel „Poprawa jakości życia mieszkańców” osiągnięty zostanie m. in. poprzez: objęcie dzieci opieką przedszkolną, remont lub adaptacje remiz na świetlice wiejskie, organizację imprez okolicznościowych oraz szkoleń zawodowych. Wszystkie powyższe działania wpłyną na zwiększenie współczynnika aktywności społecznej mieszkańców.

7. Oczekiwane wskaźniki osiągnięć lokalnego programu rozwoju

W wyniku realizacji zadań objętych niniejszym Programem Rozwoju Lokalnego na lata 2013 – 2020 planuje się osiągnięcie następujących wskaźników produktu i rezultatu:

Wskaźniki produktu:

Środowisko i turystyka

- Liczba nowo wybudowanych oczyszczalni ścieków - 2 szt.
- Długość wybudowanej sieci kanalizacji sanitarnej – 3,7 km
- Liczba obiektów objętych termomodernizacją – 3 obiekty

- Liczba obiektów, z których usunięto azbest – 300 obiekty

Infrastruktura

- Liczba nowopowstałych obiektów sportowych – 4 szt.
- Długość wybudowanej drogi gminnej – 18 910 m.
- Liczba zmodernizowanych obiektów sportowych – 1 szt.
- Długość wybudowanego chodnika – 5 180 m.

Gospodarka

- Powierzchnia terenów inwestycyjnych, które stały się dostępne – 10 ha
- Powierzchnia terenów inwestycyjnych wydzielonych pod inwestycje – 10 ha
- Liczba utworzonych planów zagospodarowania przestrzennego – 1 szt.
- Liczba stworzonych systemów elektronicznego obiegu dokumentów – 1 system
- Liczba rozbudowanych targowisk na terenie gminy – 1 obiekt

Sfera społeczna

- Liczba wyremontowanych świetlic wiejskich – 3 szt.
- Liczba zorganizowanych imprez okolicznościowych – 16 szt.
- Liczba zorganizowanych szkoleń – 28 szt.
- Liczba stworzonych ośrodków wychowania przedszkolnego – 1 szt.
- Liczba wybudowanych obiektów infrastruktury rekreacyjno-sportowej 3 szt.

Wskaźniki rezultatu:

Środowisko i turystyka

- Liczba gospodarstw domowych przyłączonych do kanalizacji w wyniku realizacji projektów – 140 sztuk
- Liczba osób korzystających z obiektów infrastruktury rekreacyjno-turystycznej – 500 osób/rok
- Liczba osób korzystających z obiektów objętych termomodernizacją – 1000 osób
- Ilość usuniętego azbestu – 1 800 ton
- Liczba gospodarstw domowych przyłączonych do kanalizacji w wyniku realizacji projektów – 60 szt.

Infrastruktura

- Liczba dzieci korzystających z obiektu sportowego – 200 osób/rok
- Liczba osób korzystających z infrastruktury drogowej – 2 000 osób

Gospodarka

- Liczba osób korzystających z infrastruktury drogowej – 1000 osób/rok
- Liczba podmiotów gospodarczych korzystających z terenów inwestycyjnych – 1 szt.

- Powierzchnia gminy objęta planem zagospodarowania przestrzennego – 5 000 ha,
- Liczba osób korzystających z elektronicznego obiegu dokumentów – 40 osób.
- Liczba osób korzystających z wybudowanej i/lub przebudowywanej infrastruktury – 300 osób.

Sfera społeczna

- Liczba osób korzystających z infrastruktury społecznej – 1000 osób/rok
- Liczba osób biorących udział w imprezach okolicznościowych – 5000 osób/rok
- Liczba osób biorących udział w szkoleniach – 350 osób
- Liczba dzieci objętych edukacją przedszkolną – 150 osób
- Liczba osób korzystających z wybudowanych obiektów infrastruktury rekreacyjno - sportowej - 350

8. System wdrażania, sposoby monitorowania i kontroli

Planowanie strategiczne jest procesem ciągłym. Dla zagwarantowania, że postanowienia przyjęte w Lokalnym Programie Rozwoju będą konsekwentnie realizowane, zapewnione zostaną warunki organizacyjne i instytucjonalne do ich wdrażania i weryfikacji. Samorząd Gminy Lipno pełni rolę koordynatora i organizatora prac nad realizacją Programu.

Organem nadzorującym realizację Programu jest Rada Gminy. Odpowiedzialny za wykonanie ujętych w nim założeń Wójt Gminy będzie przedkładał Radzie Gminy raz na 2 lata sprawozdania z realizacji celu nadrzędnego i celów szczegółowych z rozbiciem na zadania.

Poza funkcją nadzorczą, wyłączną kompetencją Rady Gminy będzie uchwalanie zmian w zapisach Programu.

Instytucją odpowiedzialną za realizację Programu jest Wójt Gminy. Lokalny Program Rozwoju może być realizowany samodzielnie przez Gminę, we współpracy z innymi partnerami lub poprzez inspirowanie i wspieranie realizacji przedsięwzięć innych jednostek.

Realizacją Lokalnego Programu Rozwoju będzie zarządzał Zespół Zarządzający składający się z m. in. pracowników UG, kierownika GOPS, kierownika SAPO, radnych.

Zostanie on powołany Zarządzeniem Wójta w ciągu dwóch miesięcy od dnia przyjęcia Lokalnego Programu Rozwoju lub jego aktualizacji na mocy uchwały Rady Gminy.

Do zadań Zespołu Zarządzającego należy m. in.:

- zbieranie danych statystycznych i finansowych na temat postępów wdrażania oraz przebiegu realizacji projektów,
- przygotowywanie sprawozdania z realizacji Programu, który będzie przedstawiany Wójtowi a następnie przez Wójta do zatwierdzenia Radzie Gminy.

Dla efektywnej realizacji zapisów Lokalnego Programu Rozwoju niezbędne jest stworzenie systemu stałej kontroli i monitoringu realizacji jego ustaleń. Monitoring będzie polegał na systematycznym gromadzeniu i opracowywaniu informacji i danych zbieranych od wszystkich realizatorów projektów w ramach Lokalnego Programu Rozwoju. Proces ten będzie służył identyfikacji osiągniętych produktów i rezultatów oraz porównanie ich zgodności z założeniami Programu.

Monitoring umożliwi modyfikację poszczególnych elementów przyjętych ustaleń strategicznych. Jednocześnie system ten może być wykorzystywany do ciągłego śledzenia zdarzeń, tendencji i procesów zachodzących w otoczeniu Gminy, jak i wewnątrz niej, które mogą wywierać pozytywny lub negatywny wpływ na osiąganie przyjętych celów rozwoju. Pozwala to na zwiększenie zdolności Władz Gminy Lipno do szybkiej i skutecznej reakcji na zmiany zachodzące zarówno w jej otoczeniu, jak i wewnątrz niej.

Zespół Zarządzający w oparciu o zapisy Programu określi szczegółowe terminy wykonania poszczególnych zadań oraz liczbowe wskaźniki osiągnięcia zakładanych efektów w ujęciu rocznym i docelowym. Poprzez dobór właściwych wskaźników, mierzalnych i dostępnych w statystyce publicznej lub w wewnętrznym systemie sprawozdawczości Urzędu Gminy, możliwe będzie efektywne monitorowanie procesu wdrażania Programu Rozwoju. Do oceny kierunków działania przyjęto wskaźniki produktu i rezultatu zebrane w rozdziale 7.

Dane zebrane i opracowane w procesie monitoringu posłużą do ewaluacji Programu.

Ogólnym celem ewaluacji jest podwyższanie stopnia adekwatności, efektywności i znaczenia rezultatów wynikających z realizacji Lokalnego Programu Rozwoju. Głównym zadaniem jest dążenie do stałego ulepszania skuteczności i efektywności interwencji, rozumiane nie tylko jako pozytywne efekty społeczne lub gospodarcze związane bezpośrednio z programem, lecz także jako zwiększenie przejrzystości i promowania działań podejmowanych przez władze publiczne.

Główne cele zastosowania ewaluacji:

- identyfikacja słabych i mocnych stron,
- oszacowanie możliwości i ograniczeń,
- usprawnienie zarządzania,
- wskazanie kierunków rozwoju i priorytetów działań,
- poprawianie błędów,
- wsparcie alokacji zasobów finansowych,
- ulepszenie procesu decyzyjnego.

W szczególności zadaniem ewaluacji jest dostarczenie odpowiednim odbiorcom dokładnych ocen stanu wdrożenia programów w zakresie:

- działania programów,

- wydajności i trwałości w stosunku do założonych celów,
- wpływu na problemy, do których odnoszą się programy,
- wyciągniętych wniosków w celu poprawy wdrożenia programów i projektowania nowych programów,
- identyfikacji dobrych praktyk o potencjalnym szerszym zastosowaniu.

Ewaluacja Programu będzie dokonywana w trakcie prac nad sprawozdaniem z wdrażania. Wnioski z ewaluacji i rekomendacje na przyszłość będą stanowić jeden z elementów aktualizacji Programu.