

Raport

o stanie Gminy Lipno za 2019 rok



GMINA LIPNO

POWIAT LIPNOWSKI

WOJEWÓDZTWO KUJAWSKO-POMORSKIE

I. WSTĘP.

Obowiązek sporządzenia raportu o stanie gminy wynika z art. 28aa ust. 1 ustawy o samorządzie gminnym. Raport obejmuje podsumowanie działalności Wójta Gminy Lipno w 2019 roku. Zebrane informacje od pracowników merytorycznych Urzędu Gminy, jednostek organizacyjnych, instytucji są źródłem informacji o stanie naszej gminy. Opisują sytuację gminy pod względem gospodarki, środowiska, przestrzeni publicznej, społeczeństwa oraz zarządzania gminą.

II. INFORMACJE OGÓLNE.

1. Położenie i podział administracyjny.

Położenie Gminy Lipno na tle województwa kujawsko-pomorskiego



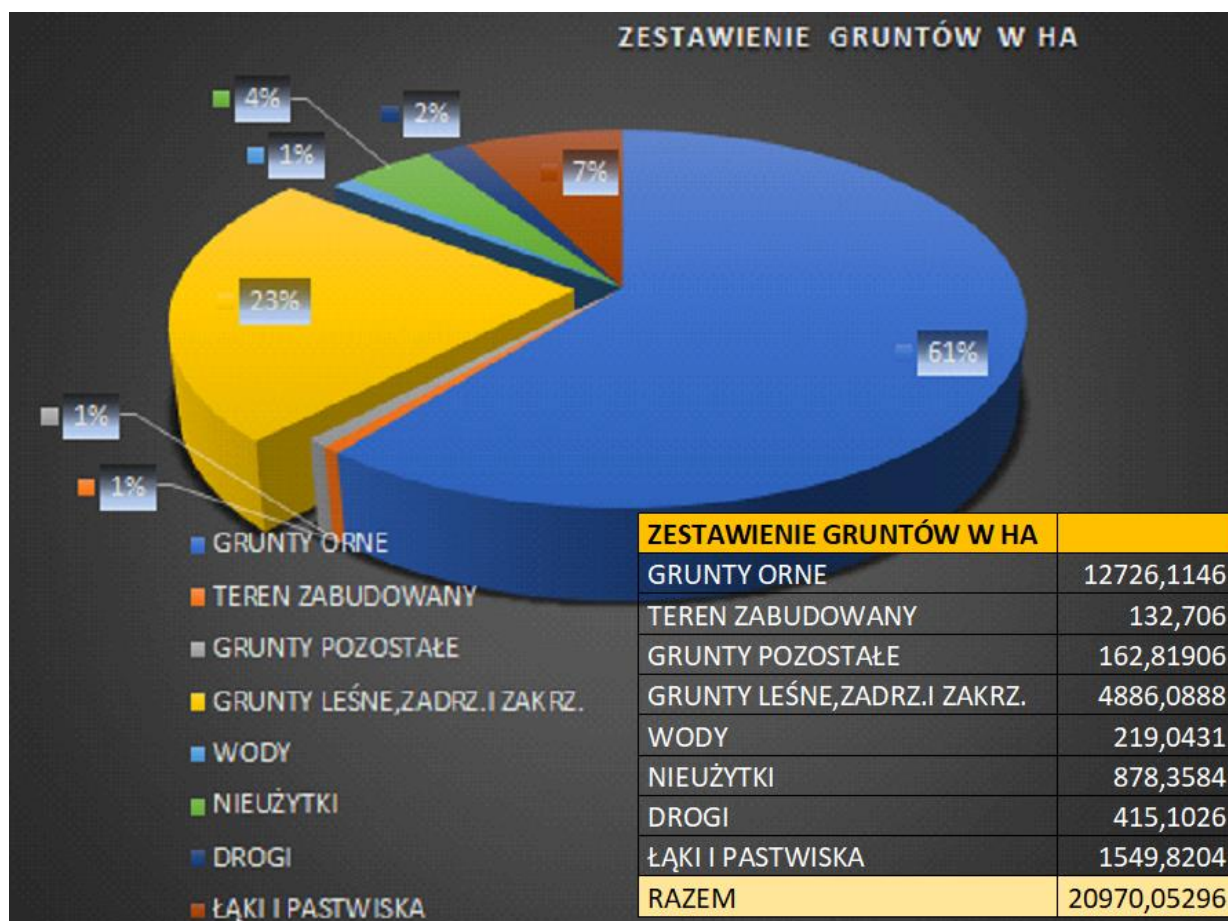
Gmina Lipno położona jest w środkowo – wschodniej części województwa kujawsko – pomorskiego i zajmuje centralną część powiatu lipnowskiego. Gmina graniczy z 7 innymi gminami oraz 1 miastem Lipnem, położonym w centrum gminy, gdzie znajduje się również siedziba Urzędu Gminy Lipno:

- ❑ od północy z gminą Kikół i Chrostkowo,
- ❑ ze wschodu z gminą Skępe i Wielgie,
- ❑ od południa z gminą Fabianki,
- ❑ z zachodu z gminą Czernikowo i Bobrowniki.

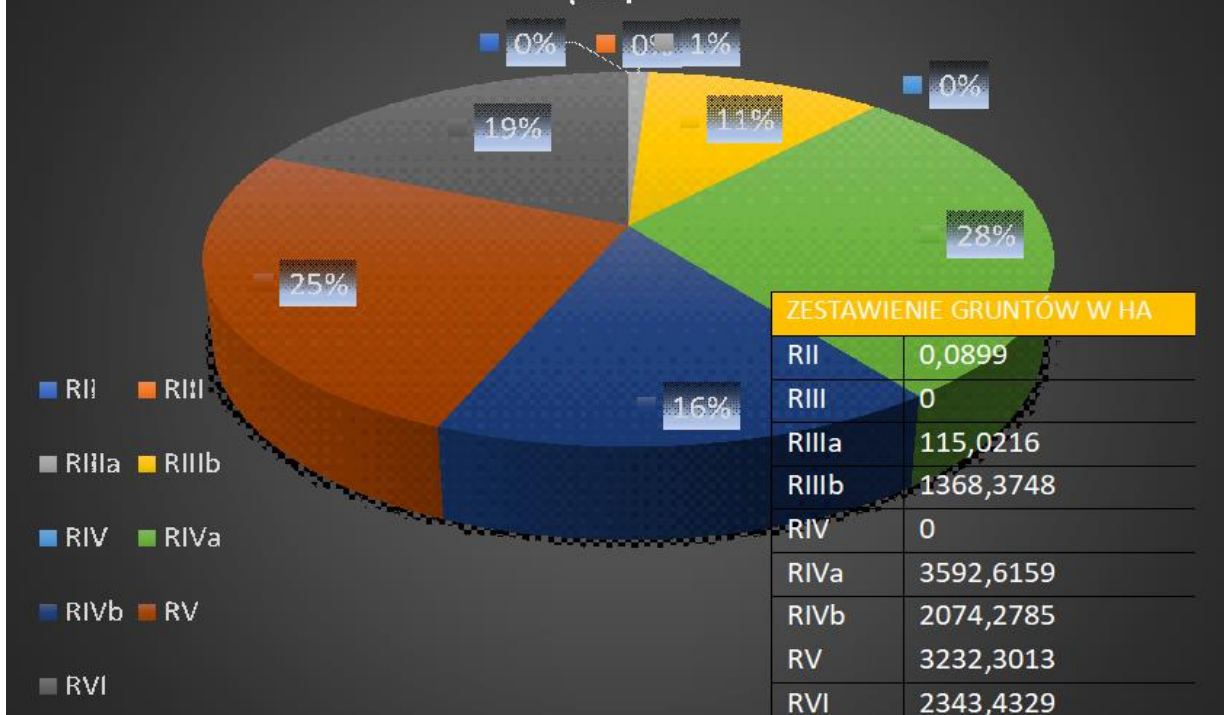


Gmina zajmuje powierzchnię 21004 km². Jest to największa gmina powiatu lipnowskiego licząca 36 sołectw: Barany, Białowieżyn, Biskupin, Brzeźno, Chlebowo, Chodorążek, Głodowo, Grabiny, Huta Głodowska, Ignackowo, Jankowo, Jastrzębie, Karnkowo, Karnkowskie Rumunki, Kłokock, Kolankowo, Komorowo, Krzyżówki, Lipno I, Lipno II, Łochocin, Maliszewo, Okrąg, Ostrowite, Ostrowitko, Ośmiałowo, Piątki, Popowo, Radomice, Rumunki Głodowskie, Tomaszewo, Trzebiegoszcz, Wichowo, Wierzbick, Zbytkowo, Złotopole. Miejscowości na terenie gminy Lipno charakteryzują się w większości zabudową rozproszoną, zabudowa zwarta typu osiedlowego znajduje się w miejscowościach: Karnkowo, Chlebowo, Brzeźno, Radomice, Łochocin, Chodorążek, Ostrowite i Wichowo. Dominuje zabudowa niska, jednorodzinna. Jedynie w trzech miejscowościach: Karnkowo, Radomice i Łochocin, występuje zabudowa 4 – ro kondygnacyjna. Wiodącą funkcją gminy jest rolnictwo.

2. Klasyfikacja gruntów i struktura gospodarstw.



ZESTAWIENIE GRUNTÓW ORNYCH WEDŁUG KLASOŹYTKÓW (HA)



LICZBA GOSPODARSTW WG POWIERZCHNI (OPODATKOWANE)	
ZAKRES POWIERZCHNI	ILOŚĆ GOSPODARSTW
0,0-0,4999	1547 szt.
0,5-0,9999	387 szt.
1,0-1,4999	274 szt.
1,5-1,9999	186 szt.
2,0-2,9999	228 szt.
3,0-4,9999	336 szt.
5-6,9999	252 szt.
7,0-9,9999	256 szt.
10,0-14,9999	235 szt.
15,0-19,9999	96 szt.
20,0-29,9999	71 szt.
30,0-49,9999	38 szt.
50,0-99,9999	10 szt.
100,0 ha i więcej	4 szt.
RAZEM:	3917 SZT.
RAZEM NIERUCHOMOŚCI DO 1 HA	1934 SZT.
RAZEM GOSPODARSTWA ROLNE POWYŻEJ 1 HA	1983 SZT.



3. Mieszkańcy gminy.

W okresie od początku do końca 2019 r. liczba mieszkanek i mieszkańców zmniejszyła się o 21 osób, przez co na dzień 31 grudnia 2019 r. wynosiła 11919 osób; w tym 5992 kobiet i 5927 mężczyzn.

W odniesieniu do poszczególnych kategorii wiekowych przedstawia się następująco:

- liczba mieszkańców w wieku przedprodukcyjnym (17 lat i mniej) wynosiła 2521 osób, w tym 1233 kobiety i 1288 mężczyzn,
- liczba mieszkańców w wieku produkcyjnym (K 18-59 lat, M 18-64 lat) wynosiła 7421 osób, w tym 3458 kobiet i 3963 mężczyzn,
- liczba mieszkańców w wieku poprodukcyjnym (K 60 lat i powyżej, M- 65 lat i powyżej) wynosiła 1977 osób, w tym kobiet 1301 i 676 mężczyzn.

Migracje przebiegały w kierunku: miasta –103 osoby, wsi – 48 osób.

Na początek 2019 r. na terenie gminy mieszkało 11940 mieszkańców, a na koniec 11919.

W 2019 r. narodziło się w gminie 126 osób, w tym 62 dziewczynki i 64 chłopców. Zmarło 115 osób, w tym 57 kobiet i 58 mężczyzn.

Wobec tego przyrost naturalny w 2019 r. wyniósł 11 osób.

W 2019 r. związek małżeński zawarło 130 mieszkańców, a 42 mieszkańców rozwiodło się.

Medale za 50 lat pożycia małżeńskiego otrzymały 22 pary jubilatów.

4. Przedsiębiorcy.

Gmina Lipno, mimo iż jest gminą wiejską nie wykazuje tylko cech obszaru typowo rolniczego. Na terenie gminy występują gospodarstwa o charakterze rolniczym lub ogrodniczym. Często działalność rolnicza stanowi bardziej dodatkowe niż podstawowe źródło dochodów. Dlatego na naszym obszarze są głównie firmy zatrudniające do 5 osób. Według danych z Centralnej Ewidencji i Informacji o Działalności Gospodarczej prowadzonej przez Ministerstwo Rozwoju, liczba zarejestrowanych osób fizycznych prowadzących działalność gospodarczą wynosi 495 podmiotów (stan na dzień 31.12.2019r.). Dzięki temu, że mamy przyjazne warunki dla przedsiębiorców i inwestorów liczba zarejestrowanych podmiotów prowadzonych przez osoby fizyczne systematycznie wzrasta. Zarejestrowane podmioty działają głównie w branży usługowej lub handlowo-usługowej, małej gastronomii oraz usług transportowych i branży remontowo-budowlanej, a także produkcyjno-handlowo-usługowej. W 2019 r. zarejestrowało się 54 nowych przedsiębiorców. Zaprzestało prowadzenia działalności poprzez wykreślenie swoich wpisów 18 przedsiębiorców.

Rok	Liczba zarejestrowanych osób fizycznych prowadzących działalność gospodarczą	Liczba zarejestrowanych nowych przedsiębiorców	Zaprzestało prowadzenia działalności poprzez wykreślenie wpisów
2019	495	54	18
2018	459	61	22



Od 2012 r. po przeniesieniu danych do Centralnej Ewidencji Działalności Gospodarczej (CEIDG) gminy przestały być organem ewidencyjnym dla przedsiębiorców. Instytucją odpowiedzialną za usługę jest obecnie Ministerstwo Rozwoju. CEIDG jest elektronicznym rejestrem przedsiębiorców, którzy działają w Polsce, dostępnym na stronie internetowej www.ceidg.gov.pl. Portal CEIDG ułatwia prowadzenie firmy. Dzięki niemu można założyć firmę, zmieniać dane we wpisie, a także zawiesić, wznowić lub zamknąć działalność gospodarczą.

5. Bezrobocie.

Bezrobocie jako najważniejszy problem społeczny w swych konsekwencjach niesie za sobą szereg negatywnych skutków rozszerzających się na inne płaszczyzny życia ludzkiego. Należą do nich nie tylko spadek stopy życiowej ze względu na negatywne konsekwencje przekładające się wprost na budżet domowy, ale również takie zjawiska jak: poczucie bezradności, brak motywacji do kolejnych poszukiwań na rynku pracy, niskie poczucie własnej wartości.

Wszystkie te negatywne konsekwencje wpływają niewątpliwie na sferę emocji i przyczyniają się do częstszego sięgania po alkohol celem rozładowania negatywnych napięć, co niesie za sobą problemy alkoholowe a w przypadku kontynuowania tego typu zachowań dochodzi do uzależnienia.

W/g informacji uzyskanych z GUS i PUP w Lipnie wynika, że stopa bezrobocia na koniec grudnia 2019 roku wynosiła:

- w kraju 5,2 %
- w województwie kujawsko – pomorskim 7,8 %
- w powiecie lipnowskim 15,4 %.

Podkreślić należy, że zgodnie z danymi PUP w Lipnie na terenie Gminy Lipno było 616 osób bezrobotnych, w tym: 397 kobiet, a mężczyzn 219.

W stosunku do roku poprzedniego bezrobocie w kraju i naszej gminie spadło. W roku 2018 stopa bezrobocia na koniec grudnia 2018 roku kształtowała się następująco:

- w kraju 5,8 %
- w województwie kujawsko – pomorskim 8,8 %
- w powiecie lipnowskim 16,7 %,
- na terenie Gminy Lipno było 658 osób bezrobotnych, w tym: 421 kobiet, a mężczyzn 237.

Bezrobocie wśród mieszkańców Gminy Lipno (dane z PUP w Lipnie)

Bezrobotni:	grudzień 2019 r.	grudzień 2018 r.
Bezrobotni zarejestrowani	616	658
Zwolnieni z przyczyn dotyczących zakładu pracy	7	8
Z prawem do zasiłku	117	94



Niepełnosprawni	13	8
Długotrwale bezrobotni	328	379
Bezrobotni w wieku do 25 lat	103	129
Bezrobotni powyżej 50 roku życia	109	114
Bezrobotni bez kwalifikacji zawodowych	268	270

Osoby te stanowią grupę zagrożoną problemami alkoholowymi i innymi substancjami psychoaktywnymi. Brak możliwości znalezienia pracy, bądź długotrwale pozostawanie bez pracy może spowodować sięgnięcie po alkohol, a to z kolei może wzmocnić agresję, przemoc wobec rodziny i najbliższego otoczenia.

III. INFORMACJE FINANSOWE.

Odzwierciedleniem sytuacji ekonomicznej każdej jednostki samorządu terytorialnego jest jej budżet. Informacje o sytuacji finansowej pozwalają na racjonalne gospodarowanie publicznymi zasobami pieniężnymi w celu właściwego wypełniania zadań wobec mieszkańców.

1. Stan finansów gminy za 2019 rok:

- 1) dochody własne wyniosły 20.704.119 zł i stanowią 32,78% dochodów ogółem;
- 2) wydatki majątkowe wyniosły 10.352.164,48 zł i stanowią 16,69% wydatków ogółem;
- 3) zadłużenie ogółem na koniec roku wyniosło 5.620.277,23 zł i stanowi 8,90% dochodów ogółem;
- 4) poziom wolnych środków wygospodarowanych za 2019 rok wyniósł 5.620.277,13 zł i zostaną one przeznaczone na wydatki inwestycyjne i spłatę rat pożyczek i kredytów w roku 2020.

2. Wykonanie budżetu na 2019 rok:

- 1) wykonane dochody – 63.155.580,55 (99,57% planu).

Budżet gminy na 2019 rok zakładał dochody w kwocie 49.929.773 zł, zrealizowane wyniosły 63.155.580,55 zł, w związku ze zmianami dotacji celowych, subwencji, środków z Funduszu Dróg Samorządowych, środków unijnych za realizację projektów oraz urealnienie planu dochodów własnych.

- 2) wykonanie wydatków – 62.013.270,50 (95,32% planu).

Budżet gminy na 2019 rok zakładał wydatki w kwocie 52.914.620 zł, zrealizowane wyniosły 62.013.270,50 zł, w związku ze zwiększeniem wydatków realizowanych ze środków dotacji oraz urealnienie wartości wydatków na zadania bieżące i inwestycyjne

- a) wynik wykonania budżetu – nadwyżka w wysokości 1.142.310,05 zł
- b) wynik operacyjny – nadwyżka 5.133.662,93 zł
- c) dochody z majątku wykonano w wysokości 1.607.961,10 zł
- d) dotacje rozwojowe pozyskane ze źródeł zewnętrznych – 2.155.521,82 zł



e) wydatki majątkowe wykonano w wysokości 10.352.164,48 zł (93,37% planu), główne inwestycje to:

- budowa dróg – 6.886.008 zł;
- termomodernizacja budynku szkoły w Trzebiegoszcu – 1.244.775 zł;
- budowa boiska wielofunkcyjnego w Jastrzębiu – 683.197 zł;
- budowa siłowni zewnętrznych i otwartej strefy aktywności – 256.047 zł.

3. Wieloletnia Prognoza Finansowa.

3.1. Harmonogram spłat i obsługi zadłużenia (na okres 3 lat):

- 1) spłaty rat pożyczek i kredytów – 2019r. – 2.030.853,54 zł
2020r. – 897.988 zł
2021r. – 876.988 zł
2022r. – 813.788 zł
- 2) spłaty odsetek – 2019r. – 170.686,43 zł
2020r. – 142.552,00 zł
2021r. – 117.837,00 zł
2022r. – 95.034,00 zł

3.2. Prognoza nadwyżki operacyjnej (na okres 3 lat):

- 1) 2020r. – deficyt 4.981.909 zostanie pokryty nadwyżką budżetową -1.137.045 zł i wolnym środkami z 2019 roku – 3.844.864 zł.
- 2) 2021r. – nadwyżka 876.988 zł przeznaczona na pokrycie spłat rat pożyczek i kredytów
- 3) 2022r. – nadwyżka 813.788 zł przeznaczona na pokrycie spłat rat pożyczek i kredytów

3.3. Prognoza limitu zadłużenia (na 3 najbliższe lata):

- Kwota długu na koniec – 2019r. – 5.620.277,23 zł
2020r. – 4.722.289,23 zł
2021r. – 3.845.301,23 zł
2022r. – 3.031.513,23 zł

3.3. Wskaźnik planowanej łącznej kwoty spłaty zobowiązań, o którym mowa w art. 243 ustawy o finansach publicznych:

- 2020r. – 7,53% przy dopuszczalnym 15,40%
2021r. – 8,69% przy dopuszczalnym 13,22%
2022r. – 8,36% przy dopuszczalnym 10,74%



4. Realizacja budżetu Gminy Lipno – wykonanie 2019 i plan 2020

4.1. Realizacja budżetu Gminy Lipno za lata 2008-2019 – DOCHODY

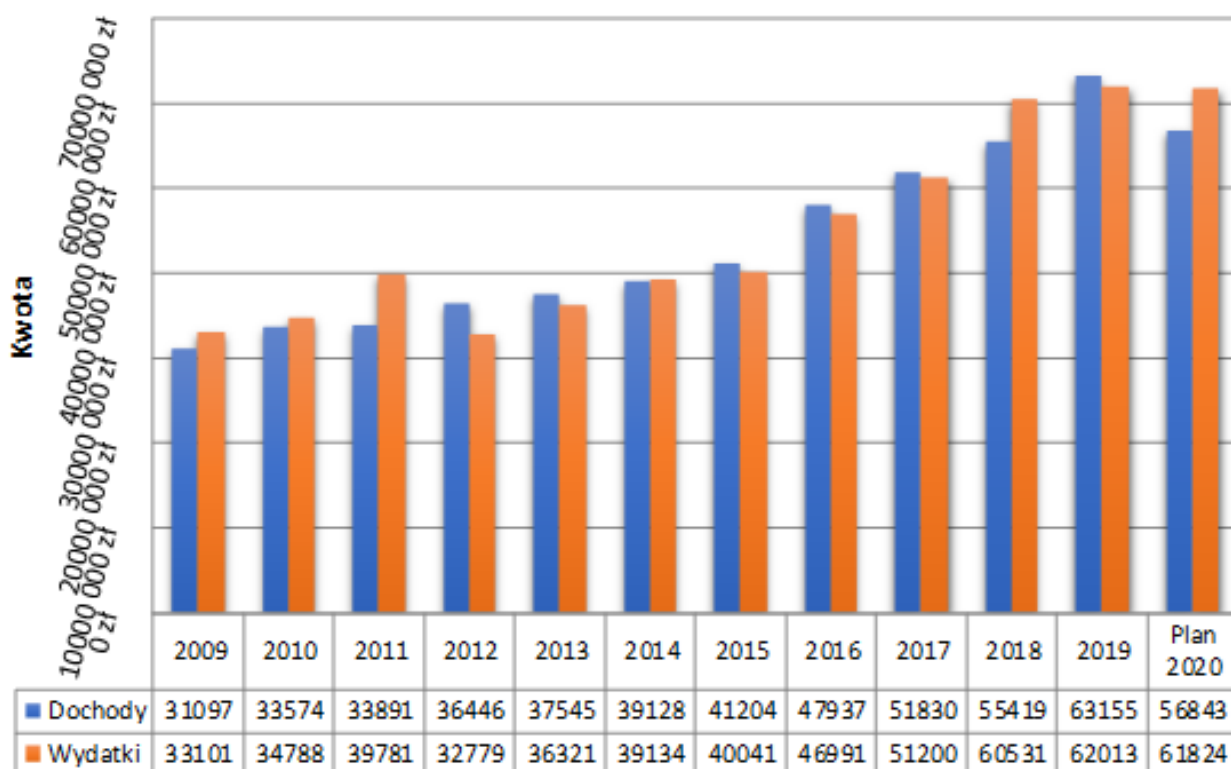
ROK	Dochody ogółem	w tym:			
		Subwencje	Dotacje	Środki pozyskane z UE i innych programów	Pozostałe dochody - własne
2009	31.097.438	16.035.713	7.117.385	1.662.212	6.282.126
2010	33.574.582	16.490.373	8.935.272	2.355.545	5.793.392
2011	33.891.064	16.177.090	9.486.055	2.304.281	5.923.637
2012	36.446.931	16.604.319	8.603.833	3.363.690	7.875.088
2013	37.545.105	17.291.830	8.938.603	1.646.274	9.668.396
2014	39.128.609	17.392.647	9.703.917	1.393.603	10.638.442
2015	41.204.788	17.686.406	9.227.351	2.678.034	11.612.997
2016	47.937.150	17.911.157	17.560.380	1.002.858	11.462.755
2017	51.830.798	18.623.760	20.143.620	1.314.896	11.748.522
2018	55.419.043	20.115.493	20.117.103	2.208.719	12.977.728
2019	63.155.581	20.430.057	22.021.405	5.992.930	14.711.189
Plan 2020	56.843.065	20.895.553	19.220.788	1.353.685	15.373.039

4.2. Realizacja budżetu Gminy Lipno za lata 2008-2019 – WYDATKI

ROK	Wydatki ogółem	w tym:			
		Wydatki na inwestycje	Wydatki bieżące na oświatę	Wydatki bieżące na opiekę społeczną	Wydatki bieżące na utrzymanie dróg
2009	33.101.000	1.330.755	11.719.989	6.704.749	639.013
2010	34.788.567	6.321.440	12.493.387	7.749.939	958.180
2011	39.781.165	10.309.547	13.403.760	7.531.965	826.774
2012	32.779.831	1.386.104	14.316.317	9.005.068	742.715
2013	36.321.652	3.519.795	14.568.332	9.307.051	641.394
2014	39.134.901	4.746.947	14.677.067	9.004.854	671.122
2015	40.041.605	5.327.766	15.219.985	8.646.982	759.352
2016	46.991.183	4.170.985	14.753.052	17.536.105	741.371
2017	51.200.407	4.495.216	14.960.372	19.677.104	1.007.163
2018	60.531.270	12.094.536	15.523.197	20.162.427	1.384.740
2019	62.013.271	10.352.164	16.798.397	21.756.727	1.458.701
Plan 2020	61.824.974	9.002.779	17.718.509	21.094.359	1.275.450



Realizacja budżetu Gminy Lipno za lata 2008-2019



5. Realizacja funduszu sołectkiego za 2019 r.:

- 1) wydatki środków funduszu sołectkiego wyniosły 813.480 zł i stanowią 1,31% wydatków ogółem;
- 2) środki na zadania inwestycyjne w wydatkach funduszu sołectkiego wyniosły 76.065 zł i stanowią 9,35% wydatków funduszu sołectkiego ogółem;
- 3) zwrot części wydatków wykonanych w ramach funduszu sołectkiego w 2018r. – 161.118 zł, planowany zwrot za 2019r. – 244.044 zł.

Z funduszu sołectkiego w 2019 roku realizowano:

- 1) remonty i utrzymanie dróg tj. zakup kruszywa, utwardzenie dróg – 513.664 zł;
- 2) ułożenie korytek odwadniających – 12.500 zł;
- 3) utwardzenie zjazdu ul. Jastrzębskiej – 8.490 zł,
- 4) założenie barier ochronnych w Radomicach – 7.500 zł,
- 5) zakup tablic informacyjnych i z numerami nieruchomości – 33.014 zł,
- 6) zakup i montaż wiat przystankowych w m. Ostrowite, Wichowo, Zbytkowo – 10.200 zł,
- 7) utrzymanie terenów sołectw – 9.902 zł,
- 8) rozgraniczenie gruntów – 10.000 zł,
- 9) zatrudnienie instruktora gry dla orkiestry – 7.500 zł,
- 10) zakup instrumentów dla orkiestry – 987 zł,
- 11) wyposażenie i remonty remiz, zakup sprzętu dla straży – 15.782 zł,
- 12) zakup artykułów remontowych dla szkoły – 2.996 zł,



- 13) założono monitoring i naprawiono mostek w parku w Radomicach – 4.025 zł,
 - 14) budowę oświetlenia w sołectwach Krzyżówki, Łochocin, Rumunki Głodowskie, Złotopole – 43.924 zł,
 - 15) zakup traktorka kosiarki – 10.000 zł,
 - 16) remonty i wyposażenie świetlic, zakup namiotów – 83.335 zł,
 - 17) zagospodarowanie terenów rekreacyjnych – 39.661 zł.
- łącznie wykorzystano 813.480 zł.

5. Środki finansowe pozyskanie do budżetu gminy z zewnętrznych źródeł w roku 2019:

- 1) środki z ochrony gruntów rolnych z Województwa Kujawsko-Pomorskiego na budowę drogi Kłokock - Głodowo – 81.000 zł;
- 2) środki z PROW na realizację projektu „Budowa mechaniczno-biologicznej oczyszczalni ścieków w m. Radomice” – 1.335.346 zł;
- 3) środki z PROW na realizację projektu „Przebudowa drogi gminnej nr 170604C Kolankowo – Karnkowo” – 343.446 zł;
- 4) środki z Funduszu Dróg Samorządowych na realizację zadania „Przebudowa drogi gminnej Białowieżyn - Kłokock nr 170522C etap II oraz etap III” – 680.000 zł;
- 5) środki z Funduszu Dróg Samorządowych na realizację zadania „Modernizacja polegająca na remoncie drogi gminnej Maliszewo – Komorowo nr 170538C” – 1.004.335 zł;
- 6) środki z Funduszu Dróg Samorządowych na realizację zadania „Modernizacja polegająca na remoncie drogi gminnej Chlebowo - Chodorążek nr 170513C” – 1.108.486 zł;
- 7) środki z Funduszu Dróg Samorządowych na realizację zadania „Modernizacja polegająca na remoncie drogi gminnej Popowo - Ostrowite nr 170527C” – 844.661 zł;
- 8) środki z Ministerstwa Sportu i Turystyki na realizację projektu „Budowa otwartej strefy aktywności w Radomicach” – 50.000 zł;
- 9) środki z Urzędu Marszałkowskiego na realizację projektu „Infostrada Kujaw i Pomorza 2.0” – 20.773zł;
- 10) środki z EFRR na realizację zadania „Termomodernizacja budynku szkoły podstawowej w Trzebiegoszczu” – 455.957 zł;
- 11) środki prewencyjne z PZU – 8.000 zł;
- 12) środki z WFOŚiGW na demontaż, transport i unieszkodliwianie wyrobów zawierających azbest – 60.926 zł;

IV. INFORMACJA O STANIE MIENIA KOMUNALNEGO GMINY.

1. Stan mienia na dzień 01.01.2019 rok wynosił 86.639.341,94 zł. W trakcie roku 2019 nastąpiły zwiększenia w wysokości 12.217.953,13 zł oraz zmniejszenia w wysokości 188.018,39 zł. Po tych zmianach stan mienia komunalnego wynosi 98.669.276,68 zł.



2. Zwiększenia dotyczyły:

- 1) przyjęcia zakończonych inwestycji: termomodernizacja budynku szkoły w Trzebiegoszczu – 1.478.681 zł, ulepszenia garaży i pomieszczeń gospodarczych przy szkole w Trzebiegoszczu – 89.700 zł, budowy garażu OSP w Trzebiegoszczu – 112.739 zł, rozbudowy sieci wodociągowej w Brzeźnie – 33.084 zł, budowy sieci kanalizacji sanitarnej z przykanalikami i przepompwnią w Radomicach – 1.641.531 zł, budowy przyłączy kanalizacyjnych w Radomicach 181.483 zł, budowy dróg: ul. Sierpecka – 473.765 zł, Ośmiałowo – Maliszewo – 462.725 zł, Białowieżyn - Kłokock – 1.404.637 zł, Chlebowo – Chodorążek – 1.883.119 zł, Kolankowo – Karnkowo – 644.155 zł, Kłokock – Głodowo – 909.821 zł, Maliszewo – Komorowo – 1.724.720 zł, budowy Otwartej Strefy Aktywności w Złotopolu – 46.914 zł i Radomicach – 143.567 zł, budowy siłowni zewnętrznych w Jastrzębiu – 31.160 zł, w Karnkowie – 31.161 zł, w Radomicach – 31.160 zł, w Wichowie – 31.161 zł, budowy boiska wielofunkcyjnego w Jastrzębiu – 696.929 zł;
- 2) zakupu: Motopompy Tahatsu M16/8 – 37.269 zł, rębaka Skorpion – 35.000 zł, kosiarki bijakowej BBK – 28.500 zł, przyczepy rolniczej T-653 – 40.100 zł, traktora Cup Codet – 10.000 zł, powiększalnika dwuekranowego dla dziecka niedowidzącego w SP Jastrzębie – 14.870 zł.

3. Zmniejszenia dotyczyły:

- 1) sprzedaży gruntów w Karnkowie, Rumiankowie – 2.022 zł, autobusu szkolnego – 20.000 zł, samochodu ciężarowego Star 266 - 4.400 zł, budynku i innych obiektów (budynki gospodarcze, studnia, ogrodzenie) byłej szkoły w Piątkach – 144.141 zł;
 - 2) - odpisanych na skutek zniszczenia, zużycia lub kradzieży: zestaw komputerowy w SP Maliszewo – 1.345 zł, 2 szt. projektorów w ZS Radomice – 6.282 zł, kopiarka Canon w SP Wichowo – 4.950 zł, zmywarka w SP Wichowo – 4.666 zł, zmiękczacze wody w SP Wichowo – 212 zł.
4. W trakcie roku 2019 osiągnięto dochody z mienia w wysokości 1.607.961 zł, które dotyczyły czynszów mieszkaniowych z lokali w Karnkowie, Trzebiegoszczu, Chlebowie, Kłokocku, placu w Złotopolu, budynku urzędu – 46.384 zł, sprzedaży wody z SUW w Jastrzębiu i Głodowie – 1.404.726 zł, odbioru ścieków do oczyszczalni w Karnkowie, Łochocinie i Radomicach – 103.438 zł, sprzedaży działek – 44.711 zł, dzierżawy i użytkowania wieczystego gruntów – 8.702 zł. Na 2020 rok zaplanowano dochody z mienia w wysokości 1.289.000 zł.

V. INFORMACJA Z REALIZACJI UCHWAŁ RADY GMINY LIPNO W 2019 ROKU.

Rada Gminy Lipno w roku 2019 podjęła 55 uchwał. Protokoły ze wszystkich posiedzeń oraz podjęte na nich uchwały organ wykonawczy gminy udostępnił do publicznego wglądu, publikując je w Biuletynie Informacji Publicznej Urzędu Gminy Lipno. Zgodnie z procedurą wszystkie uchwały przekazane były do Wydziału Kontroli Prawnej i Nadzoru Wojewody Kujawsko – Pomorskiego, natomiast uchwały podlegające nadzorowi RIO do Regionalnej Izby Obrachunkowej. 28 uchwał zostało opublikowanych w Dzienniku Urzędowym Województwa Kujawsko-Pomorskiego.



W listopadzie 2018 roku w Urzędzie Gminy Lipno wdrożony został system do głosowania oraz transmisji obrad eSesja. System ten skraca czas niezbędny do przygotowania posiedzeń Rady, dystrybucji dokumentów wśród Radnych oraz systematyzuje posiedzenia.

Wykaz uchwał podjętych przez Radę Gminy Lipno w 2019 roku.

Lp.	Numer uchwały	Data podjęcia	Uchwała w sprawie
1.	IV/17/2019	18.01.2019	zmieniająca uchwałę w sprawie przyjęcia „Regulaminu dostarczania wody i odprowadzania ścieków na terenie Gminy Lipno
2.	IV/18/2019	18.01.2019	zmieniająca uchwałę w sprawie uchwalenia budżetu Gminy Lipno na 2019 rok
3.	IV/19//2019	18.01.2019	zmieniająca uchwałę w sprawie uchwalenia Wieloletniej Prognozy Finansowej Gminy Lipno na lata 2019 - 2029
4.	V/20/2019	18.02.2019	wyrażenia zgody na nieodpłatne nabycie nieruchomości gruntowej niezabudowanej na własność Gminy Lipno
5.	V/21/2019	18.02.2019	zmieniająca uchwałę w sprawie uchwalenia budżetu Gminy Lipno na 2019 rok
6.	VI/22/2019	21.03.2019	zarządzenia wyborów Sołtysów i Rad Sołeckich na terenie Gminy Lipno
7.	VI/23/2019	21.03.2019	zmieniająca uchwałę w sprawie uchwalenia Gminnego Programu profilaktyki i rozwiązywania problemów alkoholowych oraz przeciwdziałania narkomanii na terenie Gminy Lipno
8.	VI/24/2019	21.03.2019	Regulaminu wynagradzania nauczycieli zatrudnionych w szkołach i placówkach oświatowych prowadzonych przez Gminę Lipno
9.	VI/25/2019	21.03.2019	zmieniająca uchwałę w sprawie uchwalenia budżetu Gminy Lipno na 2019 rok
10.	VI/26/2019	21.03.2019	zmieniająca uchwałę w sprawie uchwalenia Wieloletniej Prognozy Finansowej Gminy Lipno na lata 2019 - 2029
11.	VII/27/2019	29.03.2019	zmieniająca uchwałę w sprawie uchwalenia budżetu Gminy Lipno na 2019 rok
12.	VIII/28/2019	25.04.2019	nadania Statutów Sołectwom Gminy Lipno
13.	VIII/29/2019	25.04.2019	poboru łącznego zobowiązania pieniężnego w drodze in kasa oraz określenia inkasentów i wysokości wynagrodzenia za inkaso
14.	VIII/30/2019	25.04.2019	określenia zasad udzielania i rozliczania dotacji celowych udzielanych osobom fizycznym na dofinansowaniu budowy przydomowych oczyszczalni ścieków
15.	VIII/31/2019	25.04.2019	zmiany przebiegu drogi gminnej na terenie Gminy Lipno
16.	VIII/32/2019	25.04.2019	zmieniająca uchwałę w sprawie uchwalenia budżetu Gminy Lipno na 2019 rok
17.	VIII/33/2019	25.04.2019	zmieniająca uchwałę w sprawie uchwalenia Wieloletniej Prognozy Finansowej Gminy Lipno na lata 2019 - 2029
18.	IX/34/2019	19.06.2019	udzielenia Wójtowi Gminy Lipno wotum zaufania
19.	IX/35/2019	19.06.2019	zatwierdzenia sprawozdania finansowego wraz ze sprawozdaniem z wykonania budżetu Gminy Lipno za 2018 rok
20.	IX/36/2019	19.06.2019	absolutorium dla Wójta Gminy Lipno za 2018 rok
21.	IX/37/2019	19.06.2019	zmieniająca uchwałę w sprawie zasad wynajmowania lokali wchodzących w skład mieszkaniowego zasobu gminy Lipno
22.	IX/38/2019	19.06.2019	udzielenia pomocy finansowej Miastu Lipno w 2019 roku



23.	IX/39/2019	19.06.2019	przyjęcia Programu opieki nad zwierzętami bezdomnymi oraz zapobiegania bezdomności zwierząt na terenie Gminy Lipno w 2019 roku
24.	IX/40/2019	19.06.2019	zmieniająca uchwałę w sprawie uchwalenia budżetu Gminy Lipno na 2019 rok
25.	IX/41/2019	19.06.2019	zmieniająca uchwałę w sprawie uchwalenia Wieloletniej Prognozy Finansowej Gminy Lipno na lata 2019 - 2029
26.	IX/42/2019	19.06.2019	opłat za korzystanie z cmentarza i urzędzeń cmentarnych oraz cennika za usługi związane z pochówkiem na cmentarzu Komunalnym w Złotopolu
27.	X/43/2019	11.07.2019	zmieniająca uchwałę w sprawie określenia szczegółowych warunków przyznawania i odpłatności w Gminie Lipno za usługi opiekuńcze i specjalistyczne usługi opiekuńcze, z wyłączeniem specjalistycznych usług opiekuńczych dla osób z zaburzeniami psychicznymi oraz szczegółowych warunków częściowego lub całkowitego zwolnienia od opłat, jak również tryb ich pobierania
28.	X/44/2019	11.07.2019	ustalenia zasad przyznawania diet Sołtysom z terenu Gminy Lipno oraz zwrotu kosztów podróży służbowych
29.	X/45/2019	11.07.2019	ustalenia wysokości diet dla Radnych Rady Gminy Lipno oraz zwrotu kosztów podróży służbowych
30.	X/46/2019	11.07.2019	zmieniająca uchwałę w sprawie uchwalenia budżetu Gminy Lipno na 2019 rok
31.	XI/47/2019	13.09.2019	zmieniająca uchwałę w sprawie Regulaminu wynagradzania nauczycieli zatrudnionych w szkołach i placówkach oświatowych prowadzonych przez Gminę Lipno
32.	XI/48/2019	13.09.2019	opłat za korzystanie z cmentarza i urzędzeń cmentarnych oraz cennika za usługi związane z pochówkiem na cmentarzu Komunalnym w Złotopolu
33.	XI/49/2019	13.09.2019	zmieniająca uchwałę w sprawie uchwalenia Gminnego Programu profilaktyki i rozwiązywania problemów alkoholowych oraz przeciwdziałania narkomanii na terenie Gminy Lipno
34.	XI/50/2019	13.09.2019	zmieniająca uchwałę w sprawie uchwalenia Wieloletniej Prognozy Finansowej Gminy Lipno na lata 2019 - 2029
35.	XI/51/2019	13.09.2019	zmieniająca uchwałę w sprawie uchwalenia budżetu Gminy Lipno na 2019 rok
36.	XII/52/2019	18.11.2019	obniżenia średniej ceny żyta stanowiącej podstawę wymiaru podatku rolnego na rok 2020
37.	XII/53/2019	18.11.2019	określenia stawek podatku od nieruchomości na rok 2020
38.	XII/54/2019	18.11.2019	określenia wysokości stawek podatku od środków transportowych na rok 2020 i zwolnień w tym podatku
39.	XII/55/2019	18.11.2019	zawarcia Porozumienia z Gminą Miasta Lipna w zakresie zapewnienia niepełnosprawnym uczniom transportu i opieki w czasie przewozu do Zespołu Szkół Nr 3 im. Marii Grzegorzewskiej we Włocławku
40.	XII/56/2019	18.11.2019	przyjęcia Roczno program współpracy Gminy Lipno z organizacjami pozarządowymi oraz podmiotami wymienionymi w art. 3 ust. 3 ustawy z dnia 24.04.2003 r. o działalności pożytku publicznego i o wolontariacie na 2020 rok
41.	XII/57/2019	18.11.2019	utworzenia Straży Gminnej w Gminie Lipno
42.	XII/58/2019	18.11.2019	wyboru metody ustalania opłaty za gospodarowanie odpadami komunalnymi oraz ustalenia stawki tej opłaty



43.	XII/59/2019	18.11.2019	wyrażenia zgody na zbyci nieruchomości gruntowych niezabudowanych stanowiących własność Gminy Lipno
44.	XII/60/2019	18.11.2019	zmieniająca uchwałę w sprawie uchwalenia budżetu Gminy Lipno na 2019 rok
45.	XII/61/2019	18.11.2019	zmieniająca uchwałę w sprawie uchwalenia Wieloletniej Prognozy Finansowej Gminy Lipno na lata 2019-2029
46.	XII/62/2019	18.11.2019	zmieniająca uchwałę w sprawie określenia szczegółowych warunków przyznawania i odpłatności w Gminy Lipno za usługi opiekuńcze i specjalistyczne usługi opiekuńcze, z wyłączeniem specjalistycznych usług opiekuńczych dla osób z zaburzeniami psychicznymi oraz szczegółowych warunków częściowego lub całkowitego zwolnienia od opłat, jak również tryb ich pobierania
47.	XII/63/2019	18.11.2019	zmieniająca uchwałę w sprawie ustalenia szczegółowych zasad ponoszenia odpłatności za pobyt w ośrodkach wsparcia i mieszkaniach chronionych dla osób pozbawionych schronienia, w tym dla osób bezdomnych
48.	XIII/64/2019	19.12.2019	uchwalenia Gminnego Programu profilaktyki i rozwiązywania problemów alkoholowych oraz przeciwdziałania narkomanii na terenie Gminy Lipno na rok 2020
49.	XIII/65/2019	19.12.2019	rozpatrzenia petycji
50.	XIII/66/2019	19.12.2019	przyjęcia „Gminnego Programu Opieki na Zabytkami Gminy Lipno na lata 2019-2022”
51.	XIII/67/2019	19.12.2019	rozpatrzenia protestu wyborczego dotyczącego wyborów sołtysa w sołectwie Lipno I
52.	XIII/68/2019	19.12.2019	zmieniająca uchwałę w sprawie uchwalenia budżetu Gminy Lipno na 2019 rok
53.	XIII/69/2019	19.12.2019	zmieniająca uchwałę w sprawie uchwalenia Wieloletniej Prognozy Finansowej Gminy Lipno na lata 2019-2029
54.	XIII/70/2019	19.12.2019	uchwalenia Wieloletniej Prognozy Finansowej Gminy Lipno na lata 2020-2029
55.	XIII/71/2019	19.12.2019	uchwalenia budżetu Gminy Lipno na rok 2020

VI. PLANOWANIE PRZESTRZENNE.

Plan Zagospodarowania Przestrzennego dla Gminy Lipno, uchwalono przez Radę Gminy Lipno uchwałą Nr IV/87/92 z dnia 16.11.1992 r. ogłoszoną w Dz. Urz. Woj. Włocławskiego Nr 14 z dnia 27.09.1994 r. poz.79. Następnie dokonano zmian, uchwałą Rady Gminy Lipno Nr III/17/98 z dnia 11.12.1998 r. ogłoszoną w Dz. Urz. Woj. Kujawsko-Pomorskiego Nr 27 z dnia 21.04.1999 r. poz.182

Na początku 2019 r. miejscowym planem zagospodarowania przestrzennego objęte było 1,35 % powierzchni gminy (283 ha). W 2019 r. Gmina nie prowadziła prac planistycznych.

Studium Uwarunkowań i Kierunków Zagospodarowania Przestrzennego Gminy Lipno uchwalono przez Radę Gminy Lipno uchwałą Nr VII/43/03 z dnia 10.07.2003 r. Powierzchnia do sporządzenia miejscowego planu zagospodarowania przestrzennego wg w/w studium wynosi 950 ha co stanowi 4,5% powierzchni Gminy Lipno. W 2019 r. nie prowadzono prac nad zmianą studium.



W 2019 r. zostało wydanych 9 decyzji o ustaleniu lokalizacji inwestycji celu publicznego, które dotyczyły min.:

- budowy przyłączy i linii kablowych w miejscowościach Kolankowo, Ośmiałowo, Łochocin,
- przebudowy linii napowietrznych w miejscowościach Krzyżówki, Barany, Ostrowite,
- budowy odcinka sieci wodociągowej w miejscowości Kolankowo i Lipno Wieś II,
- zmiany sposobu użytkowania budynku po szkole podstawowej na szkołę specjalną w miejscowości Wierzbick,

oraz wydano 130 decyzji o warunkach zabudowy, w tym 98 decyzji dotyczących zabudowy mieszkaniowej jednorodzinnej, 11 decyzje dotyczące zabudowy usługowej i 21 decyzje dotyczące zabudowy innej m.in. gospodarczej, magazynowej itp.

Przeciętny czas oczekiwania na decyzję o warunkach zabudowy w 2019 r. wynosił 3 miesiące.

VII. PROGRAM OPIEKI NAD ZABYTKAMI.

Podstawowymi założeniami „Programu opieki nad zabytkami dla Gminy Lipno” jest koordynacja prac z dziedziny ochrony zabytków i krajobrazu kulturowego, podejmowanie działań dotyczących finansowania, wpierania i koordynowania prac z dziedziny ochrony zabytków i krajobrazu kulturowego.

W 2019 r. wprowadzony został program ochrony nad zabytkami Gminy Lipno na lata 2019-2022, sporządzony w związku z ustawowym obowiązkiem wynikającym z art. 87 ustawy o ochronie zabytków i opiece nad zabytkami z 23 lipca 2003 r. (t.j. Dz. U. z 2018 r. poz. 2067).

Głównym celem strategicznym programu jest zrównoważenie rozwoju kultury w regionach, natomiast cele cząstkowe, to zachowanie dziedzictwa kulturowego i aktywna ochrona zabytków.

W programie przedstawiono zagadnienia prawne i około prawne dotyczące ochrony zabytków na terenie gminy Lipno. Omówiono regulacje dotyczące ochrony zabytków oraz dokumenty programowe na poziomie państwa, województwa, powiatu i gminy.

Na obszarze Gminy Lipno można znaleźć wiele przykładów architektury pałacowej oraz sakralnej, będących interesującymi obiektami z oryginalną architekturą i niepowtarzalną historią, m.in.:

- Zespół dworsko-parkowy w Jastrzębiu,
- Rządcaówka z zespołu dworsko-parkowego w Brzeźnie,
- Cmentarz Wyznaniowy Ewangelicki w Brzeźnie,
- Dwór w Chlebowie,
- Dwór w Głodowie,
- Dworek w Karnkowie,
- Kościół Parafialny Rzymskokatolicki p. w. św. Jadwigi w Karnkowie,
- Pałac w Łochocinie,



- Kościół Parafialny Rzymskokatolicki drewniany p.w. św. Mateusza Apostoła w Ostrowitem,
- Zespół pałacowo – parkowy w Wierzbicku,
- Park Podworski w Złotopolu i wiele innych.

Ponadto na terenie Gminy znajdują się dwa rezerваты przyrody utworzone w 2001 r.: Rezerwat Bór Wąkole, im. Prof. Klemensa Kępczyńskiego – powierzchnia 46,88 ha znajduje się na terenie Nadleśnictwa Dobrzejewice oraz Rezerwat przyrody Stary Zagaj – o powierzchni 131,31 ha, znajduje się na obszarze nadleśnictwa Skrwilno, na terenie wsi Piątki.

VIII. LOKALNY PROGRAM ROZWOJU GMINY LIPNO NA LATA 2013-2020.

Podstawowym dokumentem strategicznym, który określa cele oraz kierunki działań Gminy Lipno jest Lokalny Program Rozwoju Gminy Lipno na lata 2013-2020, dla którego Samorząd Gminy Lipno pełni rolę koordynatora i organizatora. Organem nadzorującym realizację Programu jest Rada Gminy.

Dokument został przyjęty Uchwałą nr XXX/201/13 Rady Gminy Lipno w dniu 21 listopada 2013 roku. W 2013 r. zdefiniowano następujące obszary problemowe:

1. Problem główny, który określono jako NISKI ROZWÓJ GOSPODARCZY GMINY oraz następujące problemy szczegółowe:
 - a) problem w sferze środowisko i turystyka - Słabe wykorzystanie zasobów przyrodniczo-krajobrazowych;
 - b) problem w sferze infrastruktury - Bardzo słabo rozwinięta infrastruktura techniczna;
 - c) problem w sferze gospodarki - Jednostronny rolniczy charakter gospodarki gminy;
 - d) problem w sferze społecznej - Niski standard życia mieszkańców gminy.
2. Na podstawie wykonanych badań i analiz określono następujące cele:

Cel główny - WZROST SPÓJNOŚCI SPOŁECZNO-GOSPODARCZEJ GMINY:

 - a) cel w sferze środowisko i turystyka - Efektywne wykorzystanie zasobów przyrodniczo-krajobrazowych;
 - b) cel w sferze infrastruktury - Poprawa stanu infrastruktury technicznej;
 - c) cel w sferze gospodarki - Wielokierunkowy rozwój gospodarki gminy;
 - d) cel w sferze społecznej - Poprawa jakości życia mieszkańców gminy.

Na tej podstawie dokonano określenia inwestycji, które będą realizowały opisane powyżej cele. Dokument podlegał zmianom, które miały przede wszystkim umożliwić efektywne korzystanie z Funduszy Europejskich.

Stan realizacji Programu na dzień 31.12.2019 r. w podziale na poszczególne strefy:



(I) Strefa Środowisko i Turystyka:

W okresie objętym niniejszym raportem realizowano zadanie polegające na likwidacji pokryć dachowych, które jest działaniem wieloletnim, zaplanowanym do realizacji w okresie 2013 – 2020.

(II) Strefa Infrastruktura:

W okresie objętym niniejszym raportem zrealizowano:

- projekt pn. „Budowa boiska wielofunkcyjnego z infrastrukturą techniczną przy Szkole Podstawowej w Jastrzębiu”. Inwestycja była współfinansowana ze środków Unii Europejskiej w ramach Programu Rozwoju Obszarów Wiejskich,
- projekt pn. „Modernizację polegająca na remoncie drogi gminnej relacji Chlebowo – Chodorążek”,
- projekt pn. „Modernizację polegająca remoncie drogi gminnej relacji Białowieżyn – Kłokock”,
- kolejny odcinek drogi gminnej relacji Kłokock – Głodowo o długości 995 mb.

(III) Strefa Gospodarka:

W okresie objętym niniejszym dokumentem Władze Gminy Lipno podpisały umowę z Samorządem Województwa Kujawsko – Pomorskiego o dofinansowanie projektu pn. „Budowa targowiska gminnego przeznaczonego na cele promocji lokalnych produktów.” Projekt jest współfinansowany ze środków Unii Europejskiej w ramach Europejski Fundusz na rzecz Rozwoju Obszarów Wiejskich. Realizacja projektu zaplanowana została na rok 2020.

(IV) Strefa Społeczna:

Zamierzenia inwestycyjne w trakcie realizacji:

- Rewitalizacja parku w Radomicach – opracowano i złożono wniosek o dofinansowanie wymienionego projektu. Obecnie trwa jego ocena. Realizację inwestycji zaplanowano na rok 2020.
- Termomodernizacja Świetlicy Wiejskiej w Kolankowie. Trwają prace budowlane na obiekcie. Projekt współfinansowany jest ze środków Unii Europejskiej i realizowany jest w ramach działania „Podstawowe usługi i odnowa wsi”, operacja typu „Inwestycje w obiekty pełniące funkcje kulturalne” Programu Rozwoju Obszarów Wiejskich na lata 2014-2020. Zakończenie projektu planowane jest na rok 2020.

W dniu 28 czerwca 2019 zakończono realizację projektu pn. „Termomodernizacja budynku Szkoły Podstawowej w Trzebiegoszczu”. Projekt był współfinansowany ze środków Unii Europejskiej w ramach Europejskiego Funduszu Rozwoju Regionalnego.

IX. PROGRAM REWITALIZACJI DLA GMINY LIPNO NA LATA 2016-2023.

Kolejnym dokumentem o wymiarze strategicznym dla Gminy Lipno jest Program Rewitalizacji (PR) dla Gminy Lipno na lata 2016-2023. Opracowany został zgodnie z ustawą z dnia 8 marca 1990 roku o samorządzie gminnym, Wytycznymi w zakresie rewitalizacji w programach operacyjnych na lata 2014-



2020 oraz Zasadami programowania przedsięwzięć rewitalizacyjnych w celu ubiegania się o środki finansowe w ramach Regionalnego Programu Operacyjnego Województwa Kujawsko-Pomorskiego na lata 2014-2020. Jest on spójnym, strategicznym dokumentem, zawierającym wieloletni program działań prowadzących do wyprowadzenia obszarów zdegradowanych ze stanu kryzysowego i stworzenia odpowiednich warunków do ich rozwoju.

„Program Rewitalizacji dla Gminy Lipno na lata 2016-2023” został uchwalony uchwałą Rady Gminy Lipno z dnia 25 maja 2017 roku Nr XXVI/185/17 oraz uchwałą Rady Gminy Lipno NR XXXV/261/18 z dnia 26 kwietnia 2018 roku zmieniającą ww. uchwałę.

Celami i oczekiwanymi efektami rewitalizacji jest:

- 1) wzrost aktywności społecznej;
- 2) zmniejszenie poziomu ubóstwa i wykluczenia społecznego;
- 3) ożywienie gospodarcze i wzrost potencjału gospodarczego.

Program rewitalizacji jest powiązany z dokumentami strategicznymi i planistycznymi na szczeblu wojewódzkim, krajowym i unijnym. Są to m.in.:

- Strategia na rzecz inteligentnego i zrównoważonego rozwoju sprzyjającego włączeniu społecznemu „Europa 2020”, którego priorytetem jest wzrost inteligentny (wiedza, innowacja itd.), wzrost równoważny (efektywne wykorzystanie zasobów w produkcji) oraz wzrost sprzyjający włączeniu społecznemu (zwiększenie aktywności zawodowej).
- Narodowy Plan Rewitalizacji 2022, którego celem jest poprawa warunków rozwoju obszarów zdegradowanych w wymiarze przestrzennym, społecznym, kulturowym i gospodarczym.
- Regionalny Program Operacyjny Województwa Kujawsko-Pomorskiego na lata 2014-2020, którego Głównym celem jest uczynienie województwa kujawsko-pomorskiego konkurencyjnym i innowacyjnym regionem Europy oraz poprawa jakości życia jego mieszkańców.

Rewitalizacja jest procesem kompleksowym oraz długotrwałym i dotyczy wybranych obszarów zamieszkałych przez grupę społeczną dotkniętą określonymi problemami. To wieloletni program działań w sferze społecznej, ekonomicznej, przestrzennej, infrastrukturalnej, środowiskowej, kulturalnej, zmierzający do wyprowadzenia obszarów zdegradowanych ze stanu kryzysu oraz stworzenia warunków do ich zrównoważonego rozwoju, stanowiący narzędzie planowania, koordynowania i integrowania różnorodnych aktywności w ramach rewitalizacji.

Realizacja programu ma umożliwić na obszarach zdegradowanych tworzenie warunków lokalnych i infrastrukturalnych do rozwoju małej i średniej przedsiębiorczości, działalności kulturalnej i edukacyjnej, w tym także podniesienie kwalifikacji mieszkańców zagrożonych wykluczeniem społecznym.

Prace związane z opracowaniem niniejszego programu, realizowane były przy aktywnym udziale społeczeństwa, które na etapie tworzenia dokumentu miało możliwość wniesienia swoich pomysłów, opinii, stanowisk, sprzeciwu, aprobaty. Konsultacje społeczne były skierowane do szerokiego grona



odbiorców. Zaangażowanie mieszkańców, organizacji pozarządowych i partnerów społecznych spoza JST miało na celu poznanie potrzeb społeczeństwa oraz oczekiwań interesariuszy wobec opracowywanego dokumentu. Dzięki konsultacjom możliwy był właściwy wybór obszaru rewitalizacji, określenie odpowiednich kierunków rozwoju Gminy oraz zaplanowanie adekwatnych działań rewitalizacyjnych. Zastosowano następujące narzędzia partycypacji społecznej: ankietyzacja wśród mieszkańców Gminy; spotkania konsultacyjne z mieszkańcami Gminy; spotkania z pracownikami Urzędu Gminy oraz władzami Gminy Lipno.

W celu przeprowadzenia procesu rewitalizacji na danym terenie, należy wyznaczyć obszar zdegradowany, na którym zidentyfikowano stan kryzysowy. Występowanie stanu kryzysowego powodowana jest koncentracją negatywnych zjawisk społecznych takich jak: bezrobocie, ubóstwo, przestępczość, niski poziom edukacji lub kapitału społecznego, niewystarczający poziom uczestnictwa w życiu publicznym i kulturalnym. Negatywne zjawiska społeczne współwystępują z negatywnymi zjawiskami z następujących sfer: gospodarczej, środowiskowej, przestrzenno-funkcjonalnej lub technicznej. W celu wyznaczenia obszaru zdegradowanego na terenie Gminy Lipno posłużono się wskaźnikami ilościowymi, które najwierniej oddają istotę problemów występujących na przedmiotowym obszarze. Analizie poddane zostały wszystkie sołectwa wchodzące w skład Gminy Lipno. Przy wyborze obszarów zdegradowanych wykorzystano dane liczbowe, którymi dysponował Urząd Gminy w Lipnie oraz Gminny Ośrodek Pomocy Społecznej w Lipnie, dotyczące: liczby ludności, liczby osób w wieku poprodukcyjnym, liczby korzystających z pomocy społecznej oraz liczby przedsiębiorców.

Dla każdego z sołectw zostały obliczone i przeanalizowane wartości 3 wskaźników. Degradacja wyróżnia obszary, dla których poszczególne wskaźniki przyjmują wartość mniej korzystną od średniej dla Gminy.

Na podstawie przeprowadzonej analizy wskaźnikowej obszarem zdegradowanym objęto sołectwa, gdzie wystąpiły odchylenia w każdym z analizowanych wskaźników, tj. dwóch wskaźników społecznych i jednego wskaźnika ze sfery gospodarczej. Obszar zdegradowany stanowi podstawę do wyznaczenia obszaru rewitalizacji. Do obszaru zdegradowanego zaliczono sołectwo: Brzeźno, Chlebowo, Chodorążek, Kłokock, Ostrowite, Ośmiałowo

Celem rewitalizacji jest zwiększenie partycypacji w życiu społecznym dla społeczności w rejonach o wysokim uzależnieniu od świadczeń pomocy społecznej. Na podstawie liczby ludności w ww. obszarach zdegradowanych stwierdzono, że najszerze oddziaływanie społeczne rewitalizacji będzie miało miejsce w sołectwie Brzeźno i Ostrowite. W związku z tym, te sołectwa objęto obszarem rewitalizacji.

Zdiagnozowane na obszarze rewitalizowanym główne problemy z zakresu wysokiego udziału osób w wieku poprodukcyjnym wśród mieszkańców, dużego udziału osób korzystających z pomocy społecznej oraz niskiego poziomu przedsiębiorczości, wymagają podjęcia odpowiednich działań, które wpłyną na ograniczenie ich skali i poprawę jakości życia ludności.



Zaplanowane projekty skierowane do:

- osób w wieku starszym (Kluby seniora), wpłyną na ich aktywizację społeczną i integrację z innymi mieszkańcami obszaru. Realizowane w ramach klubu seniora zajęcia pozwolą na rozwój mieszkańców, poprawę ich kondycji psychiczno - fizycznej, co przełoży się na pozytywne zmiany i łatwiejsze ich funkcjonowanie w życiu codziennym.

- osób korzystających z pomocy społecznej. Zaplanowane działania z zakresu organizacji zajęć aktywizujących społecznie i zawodowo przyczyni się do zmiany ich postaw życiowych. Działanie ma na celu zmniejszenie ilości osób pobierających biernie świadczenia z pomocy społecznej. Mieszkańcy rozwiną swoje zainteresowania i umiejętności, a także zbudują nowe, trwałe relacje ze społecznością.

Rozpoczęcie przedsięwzięć rewitalizacyjnych na 2 obszarach zdegradowanych planowane było na rok 2019. Planowanie przedsięwzięcia to:

Obszar rewitalizacji	Termin realizacji projektu	Projekt (nr, nazwa)
Obszar rewitalizacji 1 – Sołectwo Brzeźno	2019-2023	1. Stworzenie klubu seniora
	2019-2023	2. Zajęcia aktywizujące – integrujące mieszkańców sołectwa Brzeźno
	2019-2023	3. Modernizacja świetlicy wiejskiej w Brzeźnie
	2019-2023	4. Kształtowanie postaw przedsiębiorczych wśród mieszkańców
Obszar rewitalizacji 2 – Sołectwo Ostrowite	2019-2023	5. Stworzenie klubu seniora
	2019-2023	6. Zajęcia aktywizujące – integrujące mieszkańców sołectwa Ostrowite
	2019-2021	7. Przebudowa świetlicy wiejskiej w Ostrowite wraz z przebudową drogi gminnej
	2019-2023	8. Kształtowanie postaw przedsiębiorczych wśród mieszkańców

Projekty związane z kreowaniem przedsiębiorczości i szkolenia zawodowe dla mieszkańców, wpłyną na ożywienie społeczno – gospodarcze wyznaczonych obszarów. Natomiast projekty służące dostosowaniu miejsc, gdzie będą one prowadzone poprzez poprawę dostępu do budynków oraz poprawę jakości ich stanu technicznego z wyposażeniem, przyczyni się do zwiększenia chęci uczestnictwa w zajęciach.

Spotkania z przedsiębiorcami, kursy, porady prawne, będą bodźcem do zakładania przez mieszkańców własnych działalności. Wpłynie to na ograniczenie częstego problemu dotyczącego beneficjentów pomocy społecznej - bezrobocia. Zaplanowane działania wpłyną na poprawę zdolności mieszkańców do zatrudnienia i wpłyną na kreowanie wśród nich postaw przedsiębiorczych i zakładania własnych działalności gospodarczych.



Przyjazne miejsca integracji społecznej oddziałują na przywiązanie mieszkańców do obszaru rewitalizacji i budowanie tożsamości lokalnej.

W wyniku realizacji zdefiniowanej wizji obszaru rewitalizacji po rewitalizacji poprawie ulegnie jakość życia mieszkańców nie tylko obszarów zdegradowanych, objętych rewitalizacją, ale również w wyniku efektu synergicznego, nastąpi wzrost stopy życiowej wszystkich mieszkańców Gminy. Rewitalizacja wpłynie pozytywnie na działania podejmowane przez społeczność i stanie się impulsem do rozwoju Gminy. Udział w organizowanych spotkaniach, spowoduje stworzenie i nawiązanie wspólnotowych relacji.

X. STRATEGIA OBSZARU ROZWOJU SPOŁECZNO-GOSPODARCZEGO POWIATU LIPNOWSKIEGO.

Gmina Lipno realizuje również działania związane z realizacją Strategii Obszaru Rozwoju Społeczno-Gospodarczego Powiatu Lipnowskiego. Strategia realizowana jest na mocy porozumienia zawartego w dniu 02 października 2014 r.

Stronami porozumienia są:

- 1) Powiat Lipnowski;
- 2) Gmina Miasta Lipno;
- 3) Miasto i Gmina Dobrzyń n.W.;
- 4) Miasto i Gmina Skępe;
- 5) Gmina Bobrowniki;
- 6) Gmina Chrostkowo;
- 7) Gmina Kikót;
- 8) Gmina Lipno;
- 9) Gmina Tłuchowo;
- 10) Gmina Wielgie.

Porozumie zostało zawarte w celu ustalenie zgodnych zasad współpracy Stron Porozumienia na rzecz rozwoju obszaru Rozwoju Społeczno-Gospodarczego Powiatu Lipnowskiego.

Strony Porozumienia zadeklarowały wolę współpracy w szczególności w zakresie:

- 1) promowania partnerskiego modelu współpracy;
- 2) wzmocnienia powiązań pomiędzy jednostkami samorządu terytorialnego tworzącymi Obszar;
- 3) wspólnego diagnozowania problemów i barier rozwojowych dla całego obszaru;
- 4) aktywnego współdziałania w opracowywaniu i realizacji projektów finansowanych ze środków zewnętrznych.

Strategia zakłada realizację następujących priorytetów inwestycyjnych:



1. Spójna przestrzeń gospodarcza.

Głównym założeniem działań przewidzianych do realizacji w ramach tego priorytetu jest stworzenie na obszarze całego ORSG przestrzeni dla rozwoju gospodarczego, w tym dla rozwoju nowych inicjatyw gospodarczych i przedsiębiorczości. Priorytet realizuje zadania istotne dla takich celów rozwojowych jak:

- rozwój gospodarki i rynku pracy,
- rozwój infrastruktury i rozwój kreatywnego społeczeństwa.

Kierunki działań:

- 1) rozwój terenów inwestycyjnych;
- 2) tworzenie infrastruktury dla potrzeb gospodarczych (w tym przestrzeni biurowej);
- 3) wspieranie inicjatyw gospodarczych i samozatrudnienia na terenie ORSG PL;
- 4) rozbudowa branży turystycznej w oparciu o spójną ofertę turystyczną gmin ORSG PL;
- 5) rozwój nowoczesnego i ekologicznego sektora rolniczego;
- 6) stworzenie oferty inwestycyjno- gospodarczej ORSG PL.

2. Dostęp do infrastruktury i usług.

Głównym założeniem działań przewidzianych do realizacji w ramach tego priorytetu jest podjęcie działań ukierunkowanych na podniesienie jakości infrastruktury ORSG PL, w każdym jej wymiarze przy poszanowaniu środowiska naturalnego jako dobra powszechnego, a przez to zapewnienie mieszkańcom dostępu do wysokiej jakości usług w zakresie zaspakajania podstawowych potrzeb życiowych, jak i do rozwoju gospodarczego i kulturalnego.

Priorytet realizuje zadania istotne dla takich celów rozwojowych jak: rozwój gospodarki i rynku pracy, rozwój infrastruktury, rozwój kreatywnego społeczeństwa i zachowanie dziedzictwa naturalnego.

Kierunki działań:

- 1) poprawa infrastruktury drogowej;
- 2) stworzenie infrastruktury pieszo- rowerowej;
- 3) rozwój sieci i usług teleinformatycznych;
- 4) rozwój kompetencji ITC;
- 5) rozwój sieci wodno- kanalizacyjnej;
- 6) budowa sieci gazowej;
- 7) rozwój nowoczesnych i proekologicznych technologii w budownictwie.

3. Aktywizacja przeciwko zagrożeniom społecznym.

Podstawowym celem działań przewidzianych w ramach tego priorytetu jest komplementarne podejście do jednostki znajdującej się z różnych powodów w kryzysie. Nasilanie się oddziaływania negatywnych zjawisk ekonomicznych wywiera duży wpływ na kondycję jednostki i rodziny, stąd należy podjąć aktywne działania zmierzające do włączenia społecznego i ochrony przed ujemnymi skutkami różnego rodzaju zagrożeń.



Priorytet realizuje zadania istotne dla takich celów rozwojowych jak: rozwój gospodarki i rynku pracy, rozwój infrastruktury, rozwój kreatywnego.

Kierunki działań:

- 1) budowa sprawnego systemu wsparcia jednostki i rodziny w kryzysie;
- 2) włączenie społeczne grup zagrożonych;
- 3) aktywizacja osób bezrobotnych i zagrożonych ubóstwem;
- 4) poprawa usług opieki zdrowotnej, w tym wdrożenie programów profilaktycznych;
- 5) rozbudowa systemu opieki nad dziećmi;
- 6) ułatwianie sprawnego powrotu na rynek pracy.

4. Kreatywna jednostka, kreatywne społeczeństwo.

Zamierzeniem działań objętych tym priorytetem jest położenie nacisku na wszechstronny rozwój jednostki. Stąd skumulowane tu zostały działania wspierające rozwój edukacji wszystkich szczebli. Koniecznym jest podjęcie działań na rzecz wsparcia idei uczenia się przez całe życie, a także aktywizacja życia kulturalnego, które sprzyja rozwojowi kreatywności, przedsiębiorczości, samodoskonaleniu. Społeczeństwo jest sumą swoich obywateli i będzie tak silne, jak jego najłabsza jednostka, w związku z tym, że jednostki budują społeczeństwo, nie można od tego ostatniego oczekiwać większej aktywności, zaangażowania, kreatywności niż od jednostek wchodzących w jego skład.

Priorytet realizuje zadania istotne dla takich celów rozwojowych jak: rozwój gospodarki i rynku pracy, rozwój infrastruktury, rozwój kreatywnego społeczeństwa.

Kierunki działań:

- 1) wszechstronny rozwój bazy dydaktyczno-oświatowej;
- 2) stworzenie nowoczesnej oferty edukacyjnej dla wszystkich szczebli kształcenia;
- 3) rozwój szkolnictwa zawodowego szansą na rynku pracy;
- 4) ukształtowanie kompetentnych kadr;
- 5) rozbudowa i promocja systemu kształcenia przez całe życie;
- 6) spójna i rozwinięta oferta kulturalno-społeczno-sportowa obszaru;
- 7) rozwój przestrzeni sprzyjającej ożywieniu kulturalno-rekreacyjnemu i wymianie międzypokoleniowej.

5. Natura dziedzictwem obszaru.

Działania skumulowane w ramach priorytetu dedykowanego ochronie walorów przyrodniczych ORSG PL mają na celu głównie podniesienie jakości naturalnych potencjałów powiatu i ich zagospodarowanie w sposób umożliwiający nie tylko korzystanie z nich szerszej społeczności lecz nieobniżający ich jakości. Ponadto w przypadkach, gdy elementy przyrodnicze wymagają pozytywnej interwencji, np. w zakresie oczyszczania zdegradowanych zbiorników wodnych, koniecznym jest ich jak najszybsze i najpełniejsze przedsięwzięcie by przywrócić te obszary do ekologicznie pożądanego stanu.



Priorytet realizuje zadania istotne dla takich celów rozwojowych jak: rozwój infrastruktury, rozwój kreatywnego społeczeństwa i zachowanie dziedzictwa naturalnego. Kierunki działania:

- rozwój edukacji ekologicznej;
- promowanie i inwestowanie w niskoemisyjne systemy grzewcze i instalacje oparte na OZE;
- budowa spójnego systemu gospodarowania odpadami i recyklingu;
- rekultywacja naturalnych zbiorników wodnych, parków i innych terenów cennych przyrodniczo;
- proekologiczne zagospodarowanie przestrzeni sąsiadującymi z terenami cennymi przyrodniczo i krajobrazowo.

6. Bogactwo tradycji i kultury.

Podstawą tego priorytetu jest dążenie nie tylko do zachowania, ale również do zaprezentowania w pełnej krasie tradycji związanych z terenem objętym ORSG PL, tak w zakresie dóbr materialnych (zabytki i obiekty ważne pod względem historycznym i kulturowym), jak i niematerialnych (zanikające tradycje i zwyczaje wsi i małych miasteczek charakterystyczne dla tego regionu). Priorytet realizuje zadania istotne dla takich celów rozwojowych jak: rozwój infrastruktury, rozwój kreatywnego społeczeństwa. Kierunki działania:

- rewitalizacja przestrzeni miejsko-wiejskiej; - zachowanie oraz promocja tradycji i zwyczajów obszaru;
- rewitalizacja obiektów istotnych historycznie i kulturowo;
- działania na rzecz upowszechnienia dóbr kultury (np. digitalizacja).

W ramach priorytetu koniecznym jest wdrożenie zarówno projektów inwestycyjnych, jak i projekty ze sfery społecznej.

W ramach realizacji strategii zaplanowano realizację następujących projektów:

- termomodernizacja budynku szkoły w Trzebiegoszczu;
- utworzenie przedszkola samorządowego w miejscowości Karnkowo;
- utworzenie ścieżki pieszo – rowerowej na terenie Gminy Lipno;
- poszerzenie oferty edukacyjnej Gminy Lipno o dodatkową placówkę wychowania przedszkolnego w miejscowości Karnkowo, Trzebiegoszcz i Maliszewo.

Z zaplanowanych inwestycji na dzień 31.12.2019 r. zrealizowano i zakończono dwie tj. „Termomodernizacja budynku szkoły w Trzebiegoszczu” oraz „Poszerzenie oferty edukacyjnej Gminy Lipno o dodatkową placówki wychowania przedszkolnego w miejscowości Karnkowo”.

W trakcie realizacji pozostaje projekt pn. „Utworzenie ścieżki pieszo – rowerowej na terenie Gminy Lipno.” jest na etapie tworzenia dokumentacji projektowej.



XI. INFRASTRUKTURA DROGOWA.

Gmina Lipno posiada ponad 296 km dróg zaliczonych do kategorii dróg gminnych. Większość dróg posiada nawierzchnię gruntową ulepszoną kruszywem betonowym i naturalnym. W 2019 r. zakupiono 12.000 ton tłuczni kamiennego za kwotę 867 888,00 zł służącego poprawie nawierzchni. Dodatkowo zrealizowano następujące inwestycje drogowe, dzięki którym długość dróg o nawierzchni bitumicznej wyniosła 54,9 km.

Inwestycje drogowe 2019 r.:

- Chlebowo – Chodorążek (etap III,IV IV)- 2148 mb;
- Ul. Sierpecka – (etap II) - 319 mb;
- Białowieżyn – Kłokock – (etap II i III) - 1520 mb;
- Ośmiałowo – Maliszewo – (etap I i II) - 1463 mb;
- Kłokock – Głodowo - 995 mb;
- Maliszewo – Komorowo - 2224 mb;

Wykaz dróg gminnych

Lp.	Numer drogi	Nazwa drogi	Długość odcinka (m)	Bitumiczna (m)	Gruntowa (m)
1	170501C	Maliszewo-Jankowo	3123		3123
2	170502C	Jankowo-Jarczechowo-Kikół	929		929
3	170503C	Jankowo-Konotopie	1160		1160
4	170504C	Maliszewo-Trzebiegoszcz	2408		2408
5	170505C	Trzebiegoszcz-Konotopie	1720		1720
6	170506C	Złotopole-Konotopie	2194	2194	
7	170507C	Złotopole-Jastrzębie	3037	3037	
8	170508C	Jastrzębie- Kikół	1663		1663
9	170509C	Jastrzębie-Jastrzębie	1733	1733	
10	170510C	Okrąg-Kolankowo	1676	1676	
11	170511C	Lipno-Okrąg	721		721
12	170512C	Chlebowo-Rumunki Karnkowskie	1998		1998
13	170513C	Chlebowo-Chodorążek	3965	3567	398
14	170514C	Chodorążek-Makówiec	638	638	
15	170515C	Chodorążek-Lubuwiec	1391		1391
16	170516C	Wierzbick-Karnkowo	1342	223	1119
17	170517C	Głodowo-Karnkowo	882		882
18	170518C	Wierzbick-Pokrzywnik	2084	320	1764
19	170519C	Głodowo-Suradówek	2647		2647
20	170520C	Kłokock-Głodowo	4228	2843	1385
21	170521C	Białowieżyn-Lipno	1459		1459
22	170522C	Białowieżyn-Kłokock	2223	2223	
23	170523C	Krzyżówki-Ostrowite	2995	2995	
24	170524C	Ostrowite-Suszewo	1263		1263
25	170525C	Ostrowite-Szczepanki	1340	1340	
26	170526C	Krzyżówki-Ostrowitko	1335		1335
27	170527C	Popowo-Ostrowite	4120	700	3420



28	170528C	Popowo-Wichowo	3417	1807	1610
29	170529C	Wichowo-Chełmca	1538	1538	
30	170530C	Zbytkowo-Chełmca	884		884
31	170531C	Łochocin-Lisek	2074	2074	
32	170532C	Popowo-Barany	5435	970	4465
33	170533C	Krzyżówki-Barany-Grabiny	3603	2993	610
34	170534C	Ignackowo-Barany-Krzyżówki	6001		6001
35	170535C	Ignackowo- Borek	4677	1300	3377
36	170536C	Ośmiałowo-Radomice	2223	2223	
37	170537C	Ośmiałowo-Maliszewo	1863	1863	
38	170538C	Maliszewo-Komorowo	2224	2224	
39	170539C	Komorowo-Ignackowo	2489		2489
40	170540C	Komorowo-Ośmiałowo	1980		1980
41	170541C	Komorowo-Oparczyska	1825		1825
42	170542C	Ośmiałowo-Maliszewo	1459		1459
43	170543C	Biskupin-Maliszewo	1194		1194
44	170544C	Biskupin-Białowieżyn	2538	1246	1292
45	170545C	Radomice-Radomice	946		946
46	170546C	Biskupin-Maliszewo	740		740
47	170547C	Maliszewo-Maliszewo	817		817
48	170548C	Żabieniec-Maliszewo- Trzebiegoszcz	5672		5672
49	170549C	Żabieniec-Brzeźno	1402		1402
50	170550C	Żabieniec-Brzeźno	1197		1197
51	170551C	Brzeźno-Brzeźno	1970		1970
52	170552C	Trzebiegoszcz-Jankowo	2570		2570
53	170553C	Trzebiegoszcz-Maliszewo	880		880
54	170554C	Jankowo-Kiełpiny	2296		2296
55	170555C	Jankowo-Konotopie	1085		1085
56	170556C	Jankowo-Jankowo	1922		1922
57	170557C	Jankowo-Jankowo	906		906
58	170558C	Trzebiegoszcz-Jankowo	1182		1182
59	170559C	Trzebiegoszcz-Trzebiegoszcz	405		405
60	170560C	Trzebiegoszcz-Złotopole	2377		2377
61	170561C	Trzebiegoszcz-Trzebiegoszcz	1776		1776
62	170562C	Złotopole-Złotopole	676	384	292
63	170563C	Złotopole-Konotopie	649		649
64	170564C	Złotopole-Buchowo	1173		1173
65	170565C	Okrag-Jastrzębie	1908		1908
66	170566C	Złotopole-Złotopole	687		687
67	170567C	Złotopole-Złotopole	357		357
68	170568C	Jastrzębie-Złotopole	756		756
69	170569C	Jastrzębie-Okrag	803		803
70	170570C	Jastrzębie-Jastrzębie	894		894
71	170571C	Jastrzębie-Jastrzębie	453		453
72	170572C	Jastrzębie-Okrag	2648		2648
73	170573C	Jastrzębie-Jastrzębie	683		683
74	170574C	Jastrzebie-Wolęcin	474		474
75	170575C	Chlebowo-Wolęcin	612	612	
76	170576C	Chlebowo-Jastrzębie	483		483



77	170577C	Chlebowo-Wołęcin	315		315
78	170578C	Lipno-Okrąg	407		407
79	170579C	Okrąg-Kolankowo	1404		1404
80	170580C	Okrąg-Kolankowo	1478		1478
81	170581C	Okrąg-Okrąg	1078		1078
82	170582C	Karnkowo-Kolankowo	1708		1708
83	170583C	Kolankowo-Kolankowo	863		863
84	170584C	Kolankowo-Rumunki Karnkowskie	1841		1841
85	170585C	Rum.Karnkowskie-Rum.Karnkowsk	268		268
86	170586C	Rumunki Karnkowskie-Chlebowo	2168		2168
87	170587C	Rumunki Karnkowskie-Chodorążek	3446		3446
88	170588C	Karnkowo-Rumunki Karnkowskie	847		847
89	170589C	Karnkowo-Karnkowo	1036		1036
90	170590C	Karnkowo-Karnkowo	1511		1511
91	170591C	Karnkowo	399		399
92	170592C	Chodorążek-Chlebowo	1853		1853
93	170593C	Chodorążek-Chodorążek	1344		1344
94	170594C	Chodorążek	1096		1096
95	170595C	Chodorążek	642		642
96	170596C	Chodorążek-Makówiec	632		632
97	170597C	Chodorążek-Makówiec	880		880
98	170598C	Chodorążek-Jarczewo	780		780
99	170599C	Chodorążek-Chodorążek	1200		1200
100	170600C	Chodorążek	924		924
101	170601C	Karnkowo-Żuchowo	903		903
102	170602C	Karnkowo-Wierzbick	841		841
103	170603C	Kolankowo-Kolankowo	1342		1342
104	170604C	Kolankowo-Karnkowo	2869	900	1969
105	170605C	Kolankowo-Kolankowo	321		321
106	170606C	Karnkowo	639		639
107	170607C	Głodowo-Huta Głodowska-Suradówek	4636		4636
108	170608C	Huta Głodowska-Huta Głodowska	674		674
109	170609C	Głodowo-Głodowo	1037		1037
110	170610C	Głodowo-Głodowo	720		720
111	170611C	Wierzbick-Wierzbick	1082		1082
112	170612C	Wierzbick-Wierzbick	636		636
113	170613C	Wierzbick-Wierzbick	371		371
114	170614C	Piątki- Suradówek	1029		1029
115	170615C	Wierzbick-Suradowo	1675		1675
116	170616C	Wierzbick-Piątki	2146		2146
117	170617C	Piątki-Piątki	1453		1453
118	170618C	Suradowo-Suradowo	1340	1219	121
119	170619C	Piątki-Piątki	608		608
120	170620C	Wierzbick-Piątki	1277		1277
121	170621C	Huta Głodowska-Rumunki Głodowskie	2740		2740



122	170622C	Rumunki Głodowskie-Huta Głodowska	1415		1415
123	170623C	Rumunki Głodowskie-Rum.Głodowskie	716		716
124	170624C	Tomaszewo-Kłokock	876		876
125	170625C	Tomaszewo-Suszewo	1554		1554
126	170626C	Tomaszewo-Tomaszewo	1208		1208
127	170627C	Tomaszewo-Tomaszewo	450		450
128	170628C	Kłokock-Tomaszewo	2930		2930
129	170629C	Rumunki Głodowskie-Rum.Głodowskie	1373		1373
130	170630C	Rumiankowo-Rumiankowo	868		868
131	170631C	Kłokock-Rumunki Głodowskie	1434		1434
132	170632C	Rumiankowo-Rumunki Głodowskie	1345		1345
133	170633C	Kłokock-Kłokock	3020		3020
134	170634C	Borek-Borek	1255	230	1025
135	170635C	Borek-Borek	649		649
136	170636C	Borek-Borek	550		550
137	170637C	Borek-Borek	480		480
138	170638C	Radomice-Radomice	676		676
139	170639C	Radomice-Radomice	517		517
140	170640C	Radomice-Radomice	596		596
141	170641C	Radomice-Ostrowite	2953		2953
142	170642C	Ostrowite-Ostrowite	563		563
143	170643C	Ostrowite-Ostrowite	808		808
144	170644C	Ostrowite-Ostrowite	536		536
145	170645C	Ostrowite-Ostrowite	308		308
146	170646C	Ostrowite-Ostrowite	724		724
147	170647C	Ostrowite-Ostrowite	255		255
148	170648C	Krzyżówki	295		295
149	170649C	Krzyżówki-Ostrowite	270		270
150	170650C	Krzyżówki-Ostrowitko	1200		1200
151	170651C	Ostrowitko-Ostrowitko	431		431
152	170652C	Ostrowitko-Ostrowitko	622		622
153	170653C	Popowo-Popowo	1536		1536
154	170654C	Popowo-Wichowo	1001		1001
155	170655C	Wichowo-Wichowo	1216		1216
156	170656C	Karasiewo-Wichowo	1369		1369
157	170657C	Popowo-Wichowo	1458	200	1258
158	170658C	Łochocin-Wichowo	1202		1202
159	170659C	Łochocin-Zbytkowo-Wichowo	5353		5353
160	170660C	Łochocin-Łochocin	664		664
161	170661C	Wichowo-Wichowo	1055		1055
162	170662C	Zbytkowo-Zbytkowo	697		697
163	170663C	Wichowo-Zbytkowo	981		981
164	170664C	Zbytkowo-Zbytkowo	547		547
165	170665C	Zbytkowo-Chełmica-Zbytkowo	2207		2207
166	170666C	Zbytkowo-Zaduszniki	837		837
167	170667C	Wichowo-Zbytkowo	312		312



168	170668C	Wichowo-Wichowo	906		906
169	170669C	Łochocin-Cyprianka	1000	1000	
170	170670C	Łochocin-Popowo	558		558
171	170671C	Popowo-Popowo	676		676
172	170672C	Łochocin-Popowo	1175		1175
173	170673C	Łochocin-Popowo	1113		1113
174	170674C	Lisek-Grabiny	2172		2172
175	170675C	Popowo-Grabiny	2200	213	1987
176	170676C	Krzyżówki-Grabiny-Lisek	3715		3715
177	170677C	Krzyżówki-Grabiny	1535		1535
178	170678C	Krzyżówki-Krzyżówki	608		608
179	170679C	Grabiny-Popowo	1382		1382
180	170680C	Barany-Barany	608		608
181	170681C	Barany-Gnojno	614		614
182	170682C	Radomice-Ignackowo	1557		1557
183	170683C	Radomice-Radomice	520		520
184	170684C	Ignackowo-Ignackowo	619		619
185	170685C	Barany-Barany	795		795
186	170686C	Barany-Barany	1112		1112
187	170687C	Ignackowo-Barany	1501		1501
188	170688C	Ignackowo-Ignackowo	545		545
189	170689C	Radomice-Radomice	703		703
190	170690C	Radomice-Krzyżówki	1587		1587
191	170691C	Komorowo-Brzeźno	1326		1326
192	170692C	Komorowo-Maliszewo	1937		1937
193	170693C	Maliszewo-Maliszewo	955		955
194	170694C	Maliszewo-Brzeźno	1300		1300
195	170695C	Lipno I - ul.Sierpecka	609	609	
196	170696C	Brzeźno-Brzeźno	1880		1880
197	170697C	Radomice-Radomice	1430		1430
198	170698C	Radomice-Radomice	957		957
199	170699C	Kłokock-Kłokock	1054		1054
200	170700C	Radomice-Radomice	584		584
201	170701C	Kłokock-Kłokock	497		497
202	W trakcie nadawania	Chlebowo-Karnkowo-Chodorążek	7818	7818	
		RAZEM	296416	54912	241504

XII. OCHRONA ŚRODOWISKA I ROLNICTWO.

1. Program opieki nad zwierzętami bezdomnymi oraz zapobiegania bezdomności zwierząt.

Zapewnienie opieki bezdomnym zwierzętom oraz ich wyłapywanie, w myśl zapisów ustawy z dnia 21 sierpnia 1997 roku o ochronie zwierząt (Dz. U. z 2019, poz. 122 z późn. zm.), należy do zadań własnych gminy.

W celu realizacji nałożonego obowiązku, Uchwałą Nr IX/39/2019 z dnia 19 czerwca 2019 r. Rada Gminy Lipno przyjęła Program opieki nad zwierzętami bezdomnymi oraz zapobiegania bezdomności zwierząt na terenie gminy Lipno w 2019 roku.



Program obejmuje w szczególności:

- 1) zapewnienie bezdomnym zwierzętom miejsca w schronisku dla zwierząt;
- 2) opiekę nad wolnożyjącymi kotami, w tym ich dokarmianie;
- 3) odławianie bezdomnych zwierząt;
- 4) obowiązkową sterylizację albo kastrację zwierząt w schroniskach dla zwierząt;
- 5) poszukiwanie właścicieli dla bezdomnych zwierząt;
- 6) usypianie ślepych miotów;
- 7) wskazanie gospodarstwa rolnego w celu zapewnienia miejsca dla zwierząt gospodarskich;
- 8) zapewnienie całodobowej opieki weterynaryjnej w przypadkach zdarzeń drogowych z udziałem zwierząt.

Wyłapywane są bezdomne zwierzęta pozostawione bez opieki, w stosunku, do których nie istnieje możliwość ustalenia ich właściciela lub innej osoby, pod której opieką dotychczas pozostawały, w szczególności chore lub zagrażające życiu, zdrowiu i bezpieczeństwu ludzi. W 2019 roku bezdomnym zwierzętom zapewniono miejsca w Schronisku dla Bezdomnych Zwierząt w Toruniu, ul. Przybyszewskiego 3, administrowanym przez firmę „PERRO” Agnieszka Szarecka, Papowo Toruńskie, ul. Leśna 13, 87-148 Łysomice, z którym Gmina Lipno podpisała stosowną umowę na świadczenie usług. Odławianiem bezdomnych zwierząt, na zasadzie stałych interwencji, zajmowali się pracownicy schroniska we współpracy z pracownikami Urzędu Gminy Lipno. Wszystkie wyłapane zwierzęta umieszczone zostały w schronisku, gdzie zostały wysterylizowane lub wykastrowane i pozostają pod opieką weterynaryjną. Sterylizacji zwierząt domowych dokonywano również na wniosek mieszkańców Gminy Lipno. Schronisko dla Bezdomnych Zwierząt w Toruniu prowadzi również działania zmierzające do pozyskiwania nowych właścicieli i oddawania do adopcji bezdomnych zwierząt osobom zainteresowanym i zdolnym zapewnić im należyte warunki bytowania.

W 2019 roku z terenu Gminy Lipno odłowionych zostało 30 psów i kotów.

W przypadku zdarzeń drogowych z udziałem zwierząt całodobową opieką weterynaryjną, na podstawie umowy zawartej z Gminą Lipno, zapewnił Gabinet Weterynaryjny „CZTERY ŁAPY”, 87-600 Lipno, ul. Jastrzębska 17A.

Koszty realizacji założeń Programu opieki nad zwierzętami bezdomnymi oraz zapobiegania bezdomności zwierząt na terenie gminy Lipno w 2019 roku wyniosły 64033,00 zł.

2. Utylizacja padłych zwierząt gospodarskich.

Utylizacja padłych zwierząt sklasyfikowanych jako materiał szczególnego (KAT. 1) i wysokiego ryzyka (KAT. 2) powinna być prowadzona w specjalnie przeznaczonych do tego rodzaju działalności zakładach.

W 2019 roku usługa odbioru i utylizacji padłych zwierząt stanowiących uboczne produkty zwierzęce kategorii 1 i 2 realizowana była przez Przedsiębiorstwo Przemysłowo – Handlowe „HETMAN”



Spółka z o.o., Florianów 24, 99-311 Bedlno. PP-H „HETMAN” Sp. z o. o. w 2019 r. posiadało podpisaną z Agencją Restrukturyzacji i Modernizacji Rolnictwa umowę na świadczenie usług utylizacyjnych obejmujących zbiór, transport i unieszkodliwianie padłych zwierząt gospodarskich.

Pomoc udzielana przez ARiMR na pokrycie kosztów zbioru, transportu i unieszkodliwiania padłych zwierząt gospodarskich jest jedną z tzw. form "pomocy krajowej" w całości finansowanych z budżetu krajowego i w obecnej formie jest ona udzielana od 2008 r.

3. Plan Gospodarki Niskoemisyjnej.

Plan Gospodarki Niskoemisyjnej jest dokumentem strategicznym, którego celem jest określenie wizji rozwoju gminy w kierunku gospodarki niskoemisyjnej, służącej zapewnieniu korzyści: ekonomicznych, społecznych i środowiskowych płynących z działań zmniejszających emisję zanieczyszczeń.

Na terenie Gminy Lipno brak jest zorganizowanego scentralizowanego systemu ciepłowniczego (nie istnieją zakłady produkujące ciepło – ciepłownie, elektrociepłownie). Funkcjonują tu głównie indywidualne źródła ciepła o niskich mocach oraz nieliczne kotłownie lokalne. Źródła te są przyczyną tzw. „niskiej emisji”. Spaliny emitowane przez kominy o wysokości około 10 m (budynki mieszkalne), rozprzestrzeniają się w przyziemnych warstwach atmosfery.

Według danych uzyskanych z ankietyzacji terenowej w budynkach znajdujących się na terenie Gminy Lipno jako źródło ciepła zdecydowanie najczęściej wykorzystywany jest kocioł centralnego ogrzewania (87,9 %). Udział kuchni grudziądzkiej jako drugiego najpopularniejszego urządzenia grzewczego wynosi 7,1 %. Według przeprowadzonej ankietyzacji zdecydowanie najczęściej jako źródło c.w.u. wykorzystywany jest kocioł centralnego ogrzewania – 87,1 % przypadków. Podgrzewacze pojemnościowe (bojlery) elektryczne wykorzystuje 8,7 % ankietowanych nieruchomości. Podczas inwentaryzacji terenowej odnotowano jeszcze takie urządzenia jak: podgrzewacze przepływowe, kolektory słoneczne, pompy ciepła, kominki, piece kaflowe czy kuchnie grudziądzkie.

W największej liczbie zinwentaryzowanych nieruchomości mieszkalnych na cele ogrzewania i przygotowywania c.w.u. wykorzystywany jest węgiel kamienny (76,8 %). Udział nieruchomości wykorzystujących dany rodzaj nośnika energii na cele grzewcze i c.w.u. przedstawia się następująco (łączny udział jest większy niż 100 % ponieważ zazwyczaj w budynkach wykorzystywanych jest więcej niż 1 nośnik energii):

- węgiel kamienny – 76,8 %,
- drewno opałowe – 72,7 %,
- energia elektryczna (głównie na cele c.w.u.) – 6,2 %,
- olej opałowy – 1,3 %,
- LPG – 1,0 %,
- pellet – 0,3 %,



- trociny – 0,2 %.

Na terenie Gminy Lipno nie funkcjonuje system dystrybucyjny gazu ziemnego. Według danych Polskiej Spółki Gazownictwa Sp. z o.o. Oddział w Gdańsku, plany inwestycyjne (stan na luty 2016 r.) nie uwzględniają gazyfikacji Gminy Lipno.

4. Program usuwania wyrobów zawierających azbest na lata 2012-2032.

Program jest opracowaniem omawiającym sytuację na terenie Gminy Lipno. Program jest dokumentem praktycznym, który służy podczas planowania prac związanych z demontażem wyrobów zawierających azbest oraz w procesie pozyskiwania środków finansowych na ten cel. Celem Programu jest przedstawienie wytycznych do racjonalnych działań programowych na dalsze lata oraz poprawa stanu środowiska przyrodniczego i bezpieczeństwa mieszkańców Gminy Lipno. Cele zapisane w projekcie Programu dają podstawę do występowania z wnioskami o dofinansowanie działań proekologicznych. Program przedstawia możliwość rozłożenia w czasie prac związanych z usuwaniem wyrobów zawierających azbest, przy jednoczesnym wyeliminowaniu, bądź bardzo znacznym ograniczeniu zagrożeń zdrowia człowieka.

Gmina Lipno wspomagając mieszkańców w usuwaniu wyrobów zawierających azbest, w 2019 r. uzyskała dotację z Wojewódzkiego Funduszu Ochrony Środowiska i Gospodarki Wodnej w Toruniu na realizację zadania pn. „Demontaż, transport i unieszkodliwianie wyrobów zawierających azbest z terenu Gminy Lipno” w kwocie 60.926,00 zł. Środki własne przeznaczone na ten cel to 6634,00zł. Realizując zadanie osiągnięto efekt ekologiczny w ilości 125,20 ton zutylizowanych wyrobów zawierających azbest z 48 nieruchomości na terenie gminy.

5. Szacowanie szkód w rolnictwie powstałych w wyniku wystąpienia suszy.

W 2019 roku rolnicy z terenu Gminy Lipno kolejny raz zmagali się ze skutkami suszy. Suszę oznaczają szkody spowodowane wystąpieniem, w dowolnym sześciodekadowym okresie od dnia 21 marca do 30 września, spadku klimatycznego bilansu wodnego poniżej wartości określonej dla poszczególnych gatunków roślin uprawnych i gleb; a zatem szkody powstałe w wyniku suszy można szacować wyłącznie wówczas gdy na danym terenie zgodnie z KBW¹ wystąpiła susza, w przypadku gdy dla danej rośliny, w tym łąk i pastwisk nie jest prowadzony monitoring suszy, szkody można szacować, jeżeli

¹ O wystąpieniu suszy decyduje cały kompleks warunków meteorologicznych i glebowych. W Systemie Monitoringu Suszy warunki meteorologiczne powodujące suszę są określane za pomocą klimatycznego bilansu wodnego (KBW). KBW wyraża różnicę pomiędzy opadem atmosferycznym a ewapotranspiracją potencjalną. Opad atmosferyczny jest mierzony na stacjach meteorologicznych natomiast wartość ewapotranspiracji potencjalnej (wyrażającej w przybliżeniu zdolność wyparowania wody z dobrze uwilgotnionego trawnika) oblicza się wykorzystując metodę Penmana. Wartość tę z wystarczającą precyzją można również wyznaczyć korzystając z wzorów uproszczonych, które uwzględniają elementy meteorologiczne mierzone standardowo na stacjach meteorologicznych Instytutu Meteorologii i Gospodarki Wodnej (IMGW).



monitoring potwierdza wystąpienie suszy w uprawach o analogicznych wymaganiach wodnych („Wytyczne dla Komisji powołanych przez Wojewodę dotyczące ogólnych zasad dotyczących szacowania szkód w gospodarstwach rolnych i działach specjalnych produkcji rolnej, w których wystąpiły szkody spowodowane przez suszę, grad, deszcz nawalny, ujemne skutki przezimowania, przymrozki wiosenne, powódź, huragan, piorun, obsunięcie się ziemi lub lawinę”, Warszawa, 2019 r.).

Zgodnie z raportami publikowanymi przez Instytutu Uprawy Nawożenia i Gleboznawstwa – Państwowy Instytut Badawczy w Puławach (IUNG-PIB), na terenie naszej gminy susza rolnicza ogłoszona została w 7 komunikacie, obejmującym sześciodekadowy okres badań od dnia 21.05.2019 r. do dnia 20.07.2019 r. Datą wystąpienia zjawiska suszy na terenie Gminy Lipno jest dzień 26.07.2019 r.

Zagrożenie suszą na poziomie gminy (Rok: 2019)

Gmina: Lipno; TERYT: 0408062

Województwo: kujawsko-pomorskie; Powiat: lipnowski

KBW w gminie

	Numery okresów raportów													
	01	02	03	04	05	06	07	08	09	10	11	12	13	14
KBW [mm] - minimalna	-96	-106.8	-121.2	-108.4	-132.3	-126.1	-174.9	-186.1	-149.6	-147.2	-144.7	-129.9	-112.3	-79.1
KBW [mm] - średnia ważona	-90.8	-95.5	-108.8	-95.2	-121.9	-112.2	-162.7	-174.7	-141.2	-139.2	-135	-121.4	-104.5	-74.8
KBW [mm] - maksymalna	-85.6	-81.8	-95.4	-80.8	-111.7	-96.3	-150.5	-166.2	-133.4	-133.6	-129.8	-117.1	-99.3	-71.3

Na tej podstawie Wójt Gminy Lipno mógł wystąpić do Wojewody Kujawsko – Pomorskiego o powołanie Komisji ds. oszacowania zakresu i wysokości szkód doznanych w wyniku niekorzystnego zjawiska atmosferycznego – suszy w 2019 roku w gminie Lipno.

Kategoria gleby I

Gatunek roślin uprawnych	Numery okresów raportów													
	01	02	03	04	05	06	07	08	09	10	11	12	13	14
Zboża ozime	-	-	-	-	-	-	-	-	-	x	x	x	x	x
Zboża jare	-	-	-	-	-	-	+	-	-	x	x	x	x	x
Kukurydza na ziarno	x	x	x	-	-	-	+	+	-	-	-	-	-	-
Kukurydza na kiszonkę	x	x	x	-	-	-	+	+	-	-	-	-	-	-
Rzepak i rzepik	-	-	-	-	-	-	x	x	x	x	x	x	-	-
Ziemniak	x	x	-	-	-	-	-	-	-	-	-	-	-	x
Burak cukrowy	#	#	#	#	#	#	#	#	#	#	#	#	#	#
Chmiel	x	x	x	-	-	-	-	-	-	-	-	-	x	x
Tytoń	x	x	x	-	-	-	-	-	-	-	-	-	x	x
Warzywa gruntowe	x	x	x	-	-	-	-	+	-	-	-	-	x	x
Krzewy owocowe	-	-	-	-	-	-	+	+	-	-	-	-	x	x
Drzewa owocowe	-	-	-	-	-	-	-	-	-	-	-	-	x	x
Truskawki	-	-	-	-	-	-	-	-	-	x	x	x	x	x
Rośliny strączkowe	x	x	x	-	-	-	+	+	-	-	-	-	-	-

Mając na uwadze obwieszczenia Ministra Rolnictwa i Rozwoju Wsi w sprawie wskaźników klimatycznego bilansu wodnego dla poszczególnych gatunków roślin uprawnych i gleb w okresach sześciodekadowych



oraz sporządzane na ich podstawie zestawienia tabelaryczne dla poszczególnych gmin, dostępne na stronie <http://www.susza.iung.pulawy.pl>, na terenie Gminy Lipno susza wystąpiła w następujących uprawach:

Kategoria gleby II

Gatunek roślin uprawnych	Numery okresów raportów													
	01	02	03	04	05	06	07	08	09	10	11	12	13	14
Zboża ozime	-	-	-	-	-	-	-	-	-	x	x	x	x	x
Zboża jare	-	-	-	-	-	-	-	-	-	x	x	x	x	x
Kukurydza na ziarno	x	x	x	-	-	-	-	+	-	-	-	-	-	-
Kukurydza na kiszonkę	x	x	x	-	-	-	-	+	-	-	-	-	-	-
Rzepak i rzepik	-	-	-	-	-	-	x	x	x	x	x	x	-	-
Ziemniak	x	x	-	-	-	-	-	-	-	-	-	-	-	x
Burak cukrowy	-	-	-	-	-	-	-	-	-	-	-	-	-	-
Chmiel	x	x	x	-	-	-	-	-	-	-	-	-	x	x
Tytoń	x	x	x	-	-	-	-	-	-	-	-	-	x	x
Warzywa gruntowe	x	x	x	-	-	-	-	-	-	-	-	-	x	x
Krzewy owocowe	-	-	-	-	-	-	-	+	-	-	-	-	x	x
Drzewa owocowe	-	-	-	-	-	-	-	-	-	-	-	-	x	x
Truskawki	-	-	-	-	-	-	-	-	-	x	x	x	x	x
Rośliny strączkowe	x	x	x	-	-	-	-	-	-	-	-	-	-	-

Oznaczenia symboli

-	Kryterium suszy (wg. Roz. MRiRW) nie zostało przekroczone
+	Zagrożenie wystąpienia suszy
x	nie dotyczy w danym okresie
*	kategoria gleby nie występuje
#	na oznaczonej kategorii gleby uprawa nie jest wskazana

Komisja ds. oszacowania szkód w gospodarstwach rolnych lub działach specjalnych produkcji rolnej, powołana przez Wojewodę Kujawsko – Pomorskiego zarządzeniem nr 261 z dnia 29 lipca 2019 r. uznała, iż straty powstałe w łąkach i pastwiskach, dla których nie prowadzi się monitoringu suszy, również zostaną oszacowane zgodnie z Wytycznymi.

W celu określenia podatności gleb na suszę w systemie monitoringu suszy rolniczej wykorzystuje się ich pojemność wodną mierzona ilością wody ogólnie dostępnej dla roślin.

Kategorie podatności gleb na suszę obejmują kontury gleb o zbliżonych właściwościach retencyjnych i potencjalnej ilości w profilu glebowym, z uwzględnieniem typowego zróżnicowania poboru wody przez system korzeniowy wraz z głębokością. Podstawowym czynnikiem decydującym o przynależności gleb do danej kategorii glebowej jest skład granulometryczny i jego zróżnicowanie w profilu glebowym do głębokości 1,5 m.

Kategorie podatności gleb na suszę określono dla gleb użytków rolnych wytworzonych z utworów mineralnych na podstawie informacji zawartej na mapie glebowo-rolniczej.

Warunkiem oszacowania przez komisję strat spowodowanych przez suszę jest złożenie wniosku o oszacowanie szkód, zawierającego podpisaną przez składającego wniosek zgodę na przetwarzanie



podanych danych osobowych, które są niezbędne do oszacowanie szkód. Członkowie Komisji określone we wniosku działki sprawdzili pod kątem kategorii glebowych na mapie podatności gleb na suszę, dostępnej na stronie Instytutu Uprawy Nawożenia i Gleboznawstwa – Państwowy Instytut Badawczy w Puławach (IUNG-PIB).

W 2019 roku Komisja ds. oszacowania szkód w gospodarstwach rolnych lub działkach specjalnych produkcji rolnej z Gminy Lipno, na podstawie złożonych wniosków o oszacowanie szkód, sporządziła 61 protokołów cząstkowych, które zgodnie z miejscem zamieszkania rolnika przekazano do innych komisji. 428 protokołów wpisano do protokołu zbiorczego z terenu Gminy Lipno.

6. Dotacja na budowę przydomowych oczyszczalni ścieków.

W 2019 roku udzielono dotacji osobom fizycznym na budowę przydomowych oczyszczalni ścieków. Z dotacji skorzystało 65 właścicieli nieruchomości z terenu Gminy Lipno. Łączny koszt dofinansowania wyniósł 190.971,47 zł., cała kwota pochodziła z środków budżetu Gminy Lipno. Wysokość dofinansowania wyniosła 50% udokumentowanego kosztu budowy oczyszczalni, nie więcej jednak niż 3.000 zł. Za koszty kwalifikowane do wypłaty uznaje się koszty przeznaczone na zakup materiałów i urządzeń niezbędnych do realizacji przydomowej oczyszczalni ścieków oraz wykonanie robót budowlano-montażowych przydomowej oczyszczalni ścieków.

XIII. STAN GOSPODARKI ODPADAMI KOMUNALNYMI NA TERENIE GMINY LIPNO ZA ROK 2019.

1. Opis systemu gospodarowania odpadami komunalnymi.

W 2019 roku w Gminie Lipno funkcjonował system gospodarowania odpadami jak w latach poprzednich, tzn. systemem objęte były wyłącznie nieruchomości zamieszkałe. Zbiórka selektywna odbywała się w systemie pojemnikowym w zabudowie wielorodzinnej, gdzie we wskazanych przez zarządców miejscach ustawione są pojemniki na odpady zmieszane, papier, szkło, tworzywa sztuczne i metale oraz ulegające biodegradacji. W zabudowie jednorodzinnej natomiast zbiórka odpadów odbywa się w systemie pojemnikowo-workowym, w których w pojemnikach gromadzone są odpady zmieszane, a w workach zbierane selektywnie. Odbiór odpadów od mieszkańców następował według harmonogramu, a częstotliwość odbioru wynikała z warunków przetargu na świadczenie usług odbioru i zagospodarowania odpadów.

W 2019 r. odbiór odpadów komunalnych od właścicieli nieruchomości niezamieszkałych realizowany był na podstawie indywidualnych umów zawartych przez nich z przedsiębiorcami uprawnionymi do świadczenia usług w tym zakresie.

2. Podmiot realizujący usługę.

W roku 2019 zgodnie z umową usługę odbioru i zagospodarowania odpadów komunalnych wykonywało Przedsiębiorstwo Usług Komunalnych w Lipnie Sp. z o.o. ul. Wyszynskiego 47, 87-600 Lipno, firma została wybrana w drodze przetargu, który został rozstrzygnięty pod koniec 2016 roku. Termin



realizacji zamówienia od 1 stycznia 2017 roku do 31 grudnia 2019 roku. W 2019 r. rozpisano i rozstrzygnięto nowy przetarg na odbiór i zagospodarowanie odpadów komunalnych z obszaru znajdującego się w granicach administracyjnych Gminy Lipno.

3. Częstotliwość odbioru oraz sposób zbierania odpadów komunalnych w sposób selektywny

Na terenie Gminy Lipno zbiera się selektywnie następujące rodzaje odpadów komunalnych:

- 1) papier;
- 2) metale;
- 3) tworzywa sztuczne;
- 4) opakowania wielomateriałowe;
- 5) szkło;
- 6) odpady komunalne ulegające biodegradacji;
- 7) odpady zielone;
- 8) przeterminowane leki;
- 9) chemikalia;
- 10) zużyte baterie i akumulatory;
- 11) zużyty sprzęt elektryczny i elektroniczny;
- 12) meble i inne odpady wielkogabarytowe;
- 13) odpady budowlane i rozbiórkowe,
- 14) zużyte opony,
- 15) tekstylia i odzież.

Na terenie Gminy określono następującą częstotliwość pozbywania się odpadów komunalnych z terenów nieruchomości:

- 1) z obszarów zabudowy jednorodzinnej i wielorodzinnej do siedmiu lokali:
 - odpady zmieszane – raz na cztery tygodnie;
 - zbierane selektywnie – raz na cztery tygodnie;
- 2) z obszarów zabudowy wielorodzinnej powyżej siedmiu lokali:
 - odpady zmieszane – raz na dwa tygodnie;
 - zbierane selektywnie – raz na cztery tygodnie;

4. Punkty Selektywnej Zbiórki Odpadów Komunalnych.

W Karnkowie w sąsiedztwie Gminnej Oczyszczalni Ścieków funkcjonuje Punkt Selektywnej Zbiórki Odpadów Komunalnych, do którego mieszkańcy w ramach ponoszonej opłaty mogą oddawać odpady komunalne, takie jak opakowania ze szkła, opakowania z tworzyw sztucznych, odpady wielogabarytowe, zużyte urządzenia elektryczne i elektroniczne, metal, zużyte opony, czy gruz z przeprowadzonych samodzielnie remontów, farby, lakiery, kleje, detergenty i chemikalia oraz opakowania po nich, świetlówki i baterie. Ponadto, do punktu PSZOK mieszkańcy mogą przez cały rok oddawać odpady zielone.



Punkt Selektywnego Zbierania Odpadów Komunalnych przyjmowane były odpady komunalne w każdy wtorek od godz. 14.00 do 17.00, piątek od godz. 7.00 do 10.00 oraz każdą drugą sobotą miesiąca od 7.00 do 11.00.

W 2019 roku w Gminie Lipno został uruchomiony drugi Punkt Selektywnej Zbiórki Odpadów Komunalnych w Złotopolu. Na terenie PSZOK znajduje się:

- budynek z przeznaczeniem na selektywną zbiórkę odpadów komunalnych wraz z częścią biurowo-socjalną,
- kanalizacja sanitarna dla części socjalnej budynku oraz zbiornik szczelny, wybieralny dla ścieków bytowych,
- przyłącze wody i energii elektrycznej do obiektu,
- kotłownia o mocy 24kW,
- kanalizacja deszczowa do odprowadzenia wód opadowych z terenu utwardzonego,
- ogrodzenie.

PSZOK jest wyposażony w kontenery i pojemniki przeznaczone do segregowania odpadów.

Punkt Selektywnej Zbiórki Odpadów przyjmował odpady poniedziałek, środę i czwartek w godzinach od 8.00 do 11.00.

W maju oraz wrześniu w 2019 roku zostały przeprowadzone obwoźne zbiórki bezpośrednio z nieruchomości odpadów wielogabarytowych, zużytych opon oraz zużytego sprzętu elektrycznego i elektronicznego.

5. Koszty funkcjonowania systemu gospodarowania odpadami komunalnymi za okres od 01.01.2019 do 31.12.2019 r.

Gminny system gospodarki odpadami komunalnymi, zgodnie z ustawą oparty jest na zasadzie samo bilansowania systemu. Oznacza to, iż środki pochodzące z opłat za gospodarowanie odpadami komunalnymi uiszczanych przez właścicieli nieruchomości muszą w całości pokryć koszty związane z funkcjonowaniem systemu. W konsekwencji na systemie gospodarki odpadami komunalnymi gmina nie może zarabiać, wszystkie środki można jedynie wydatkować na:

- odbieranie, transport, zbieranie, odzysk i unieszkodliwienie odpadów komunalnych,
- tworzenie i utrzymanie punktów selektywnego zbierania odpadów komunalnych,
- obsługi administracyjnej tego systemu,
- edukacji ekologicznej w zakresie prawidłowego postępowania z odpadami komunalnymi.

Jednocześnie gmina nie może go dofinansowywać z innych źródeł.

Koszty funkcjonowania systemu:

- odbiór i zagospodarowanie odpadów komunalnych: 1 049 760,00 zł,
- koszty Administracyjne: 80 384,86 zł,



- utrzymanie PSZOK – 11 953,52 zł.

6. Opłaty z tytułu gospodarowania odpadami komunalnymi za okres od 01.01.2019 do 31.12.2019r.:

- wpływy z tytułu opłat za gospodarowanie odpadami komunalnymi – 1 147 817,06 zł,
- nadpłaty na dzień 31.12.2019 r. – 4 402,85 zł,
- zaległości za odpady komunalne za rok 2019. – 32 123,38 zł,
- w wyniku zaległości w 2019 roku wystawiono 388 upomnień.

7. Liczba mieszkańców objętych systemem gospodarowania odpadami komunalnymi.

Zgodnie z danymi posiadanymi przez Urząd Gminy Lipno na potrzeby niniejszej analizy określono ilość osób:

- liczba mieszkańców zameldowanych na dzień 31.12.2019 r. – 11.756 osób;
- liczba mieszkańców zamieszkałych na terenie Gminy Lipno zgodnie z przyjętymi deklaracjami – 9660 osób;
- systemem objęto 9660 osób według danych zawartych w deklaracjach złożonych przez właścicieli nieruchomości;
- zebrano 2785 deklaracji na nieruchomości zamieszkałe;
- różnica między osobami zameldowanymi a osobami objętymi systemem wynika z faktu, że część osób zameldowanych na terenie Gminy Lipno faktycznie zamieszkuje na terenie innej Gminy, np. studenci, osoby pracujące poza granicami kraju. Ponadto warto zauważyć, że w deklaracji wymienia się osoby faktycznie zamieszkujące daną nieruchomość;

W 2019 roku wystawiono 67 wezwań do korekty deklaracji w sprawie poprawności złożonej deklaracji, dotyczyły informacji o urodzonych dzieciach oraz innych informacji co do poprawności złożonej deklaracji.

XIV. GOSPODARKA WODNO – ŚCIEKOWA.

W 2019 roku długość sieci wodociągowej przebiegającej przez teren gminy wynosiła 492,77 km (bez przyłączy – 328,35 km, długość przyłączy – 163,42 km), co powoduje, że ok. 98% gminy jest zwodociągowana. Gmina Lipno dostarcza wodę pitną do Odbiorców indywidualnych (gospodarstwa domowe), obiektów oświatowych, usługowych, handlowych i innych. Z uwagi na specyfikę gminy Lipno zaopatrzenie w wodę obejmuje w większości gospodarstwa domowe i zaspokaja cele socjalne podmiotów gospodarczych.

Z wodociągu publicznego Głodowo zaopatrywane miejscowości Aleksandrowo, Barany, Białowieżyn, Biskupin, Borek, Brzeźno, Drozdowiec, Elzanowo, Głodowo, Grabiny, Huta Głodowska, Ignackowo, Kłokock, Komorowo, Krzyżówki, Lipno, Łochocin, Maliszewo, Ostrowite, Ostrowitko, Ośmiałowo, Piątki, Popowo, Pólko, Radomice, Rumunki Głodowskie, Rumunki Podgłodowskie, Ryszewek, Suradowo,



Tomaszewo, Wichowo, Wierzbick, Zbytkowo, Żabieniec. Szacunkowa liczba zaopatrywanej ludności – 7 755.

Wodociąg publiczny Jastrzębie zaopatruje miejscowości Chlebowo, Chodorążek, Głogi, Jankowo, Jastrzębie, Karnkowo, Karnkowskie Rumunki, Kolankowo, Lipno, Maliszewo, Okrąg, Trzebiegoszcz, Złotopole. Szacunkowa liczba zaopatrywanej ludności 3 752. Pozostała ludność gminy Lipno zaopatruje się w wodę z własnych studni kopalnych i hydroforów. Jakość wody ze studni nie podlega monitorowaniu. Ponadto z wodociągu publicznego Głodowo gm. Lipno zaopatrywane dwie miejscowości z gminy Bobrowniki: Gnojno (317) oraz Oparczyska (21), ogółem zaopatrywanych jest ok. 338 osób oraz do miejscowości Lisek gm. Fabianki (około 234 osób). Miejscowość Wąkole zaopatrywana jest przez wodociąg publiczny Bobrowniki (34 osoby).

Woda dostarczana mieszkańcom gminy Lipno, pochodzi z trzech ujęć wód podziemnych, w skład których wchodzi jedenaście studni głębinowych. Woda czerpana jest z pokładów czwartorzędowych, a zatwierdzone zasoby eksploatacyjne ujęć zawierają się w przedziale od 365 m³/d do 1500 m³/d.

W ramach trzech ujęć funkcjonują trzy stacje uzdatniania wody (SUW) w miejscowościach Jastrzębie, Głodowo i Wichowo. W 2019 roku gminne stacje uzdatniania wody wyprodukowały i podały do sieci wodociągowych: SUW Głodowo – 378 280 m³, SUW Wichowo – 110 580 m³, SUW Jastrzębie – 320 796 m³, łącznie – 809 656 m³. Średnioroczna produkcja wody w m³/d (2019 rok): SUW Głodowo – 990,66 m³/d, SUW Wichowo – 302,96 m³/d, SUW Jastrzębie – 892,59 m³/d.

W zakresie gospodarki ściekowej Gmina Lipno posiada sieć kanalizacyjną częściową, z której odprowadza ścieki do własnych mechaniczno-biologicznych oczyszczalni ścieków w miejscowościach Karnkowo, Łochocin i Radomice gm. Lipno.

Mechaniczno-biologiczną oczyszczalnię ścieków o przepustowości 120 m³/d wraz z infrastrukturą techniczną, położoną w m. Karnkowo, oddano do użytkowania w 2011 roku. Długość sieci kanalizacji sanitarnej w Karnkowie wynosi 2,87 km (sieć główna), do której przyłączonych jest 95 gospodarstw domowych (około 566 mieszkańców). Do oczyszczalni dopływają również ścieki z miejscowej szkoły, do której uczęszcza około 231 uczniów. Ilość ścieków odebranych i oczyszczonych w 2019 roku – 18 483 m³. Dodatkowo dowożone są ścieki od jednostek gminnych z terenu gminy Lipno: szkół, bibliotek, świetlic wiejskich oraz domów kultury (w 2019 roku – 2 138 m³).

Mechaniczno-biologiczna oczyszczalnia ścieków wraz z infrastrukturą techniczną w m. Łochocin powstała w 2015 roku. Dobowa przepustowość oczyszczalni wynosi 50 m³/d. Do oczyszczalni spływają ścieki od 72 gospodarstw domowych siecią kanalizacyjną o długości 3,56 km. Oczyszczalnia obsługuje około 462 mieszkańców. W 2019 roku odebrano i oczyszczono 11 808 m³ ścieków.

W 2018 roku zakończono budowę mechaniczno-biologicznej oczyszczalni ścieków wraz z infrastrukturą techniczną w m. Radomice gm. Lipno. Dobowa przepustowość oczyszczalni - 85 m³/d. Długość sieci kanalizacyjnej wynosi 4,98 km. Ścieki są odbierane od 99 gospodarstw domowych. W 2019 roku odebrano



i oczyszczono 10 760 m³ ścieków. Oczyszczalnia obsługuje około 510 mieszkańców. Do obiektu dopływają ścieki ze szkoły, do której uczęszcza około 385 uczniów.

Ścieki komunalne na terenie obsługiwanych miejscowości są typowe jak dla ścieków bytowo-gospodarczych, powstających na terenach wiejskich pozbawionych przemysłu. W ramach monitoringu wewnętrznego Gminy Lipno w regularnych odstępach czasu w ciągu roku wykonywane analizy ścieków odpływających z poszczególnych oczyszczalni w zakresie wskaźników zanieczyszczeń objętych pozwoleniem wodnoprawnym.

Z uwagi na rozproszoną zabudowę oraz niską gęstość zaludnienia budowa sieci kanalizacyjnej jest nieopłacalna pod względem finansowym. W przypadku, gdy ustanowienie systemu kanalizacji zbiorczej i oczyszczalni ścieków nie jest uzasadnione, ponieważ nie przyniosłoby korzyści dla środowiska lub powodowałoby nadmierne koszty, należy zastosować pojedyncze systemy lub inne właściwe systemy zapewniające ochronę. Większość mieszkańców korzysta z indywidualnych wiejskich oczyszczalni ścieków (442 sztuk w 2019 r.) lub szamb.

XV. GOSPODARKA MIESZKANIOWA I KOMUNALNA.

Zasób mieszkaniowy gminy obejmuje następujące mieszkania:

- Lipno ul. Mickiewicza 29 – w budynku wynajmuje się 1 mieszkanie, o powierzchni 42,00 m², pozostała powierzchnia budynku przeznaczona jest na biura UG Lipno,
- Kłokock 75 – w budynku znajduje się 5 mieszkań -socjalne o łącznej pow.185 m²,
- Karnkowo 100 - w budynku znajduje się 6 mieszkań -socjalne o łącznej pow. 192 m²,
- Karnkowo 42 - w budynku znajduje się 1 mieszkanie o łącznej pow. 75 m², pozostała powierzchnia budynku przeznaczona na przedszkole,
- Chlebowo 35 - w budynku znajduje się 6 mieszkań o łącznej pow. 214 m²,
- Złotopole 18b - w budynku znajduje się 1 mieszkanie 57 m² (budynek do rozbiórki),
- Złotopole 18a - w budynku znajdują się 1 mieszkanie o łącznej pow. 58,00 m²,
- Trzebiegoszcz 49A - w budynku znajdują się 4 mieszkania o łącznej pow. 196,00 m².

łącznie w zasobie gminy występuje – 25 mieszkań.

Przeciętna powierzchnia użytkowa mieszkania wynosiła 40,70 m².

W 2019 r. nie powiększono zasobu mieszkaniowego gminy. Społeczna Komisja Mieszkaniowa Gminy Lipno rozpatrzyła sprawy 8 wniosków złożonych w bieżącym roku .

Opinia SKM: 8 wniosków złożonych w 2019r. zakwalifikowano w następujący sposób:

- 2 wnioski zakwalifikowane na listę oczekujących na lokale .
- 1 wniosek odrzucony (nie spełnia kryterium zgodnie z zasadami -przekroczenie dochodu)
- 5 wniosków (sporządzono Aneks do umowy o przedłużeniu umowy na lokal socjalny na 2 lata) .



Zakwalifikowano do wpisania na listę oczekujących na lokal dwa nowe wnioski. Dokonano aktualizacji danych wnioskodawców z listy oczekujących na lokal z 2018 roku. Pisma aktualizacyjne złożyła 1 rodzina z czterech oczekujących. Trzy rodziny nie złożyły pism aktualizacyjnych potwierdzających dalszych problemów mieszkaniowych, co skutkowało skreśleniem z listy oczekujących na lokal z mieszkaniowego zasobu gminy Lipno. Decyzje w tej sprawie podjęła Społeczna Komisja Mieszkaniowa gminy Lipno.

W zasobie gminy są niewykorzystane 3 mieszkania. Przyczyną niewykorzystania tych mieszkań jest złożona propozycja lokalowa dla rodziny z wypowiedzianą umową najmu w związku z (zajmowaniem lokalu przeznaczonego do rozbiórki).

W 2019 r. nie dokonano sprzedaży mieszkań, znajdujących się w zasobie gminy oraz nie wszczęto postępowań eksmisyjnych, dotyczących opuszczenia lokali mieszkalnych, będących w zasobach gminy. Na dzień 31 grudnia 2019 r. zaległości w opłatach za mieszkania będące w zasobie gminy wynosiły łącznie 3158,58 zł, i dotyczyły 3 mieszkań.

W 2019 r. wypłacono dodatki mieszkaniowe na łączną kwotę 22341,84zł, których beneficjentami było 17 rodzin. Podstawą ich przyznania była ustawa o dodatkach mieszkaniowych. Kwota najniższego dodatku wynosiła 104,84 zł, zaś kwota najwyższego dodatku 359,81 zł.

Na początku 2019 r. na mieszkanie z zasobu gminy oczekiwały 4 rodziny, zaś pod koniec 2019 r. były to 2 rodziny.

XVI. GMINNY PROGRAM PROFILAKTYKI I ROZWIĄZYWANIA PROBLEMÓW ALKOHOLOWYCH ORAZ PRZECIWDZIAŁANIA NARKOMANII NA TERENIE GMINY LIPNO NA ROK 2019.

Rada Gminy Lipno Uchwałą Nr III/9/2018 z dnia 19 grudnia 2018 r. przyjęła Gminny Program profilaktyki i rozwiązywania problemów alkoholowych oraz przeciwdziałania narkomanii na terenie Gminy Lipno na rok 2019, który został zamieniony Uchwałą Rady Gminy Lipno Nr VI/23/2019 z dnia 21 marca 2019 i Uchwałą Rady Gminy Lipno Nr XI/49/2019 z dnia 13 września 2019 r. Jest on opracowany z uwzględnieniem polityki społecznej Gminy i opiera się na następujących dokumentach:

- *Strategia Rozwiązywania Problemów Społecznych na terenie Gminy Lipno na lata 2014-2020,*
- *Gminny Program Przeciwdziałania Przemocy w Rodzinie dla Gminy Lipno na lata 2016 – 2020.*

Program jest adresowany do mieszkańców Gminy Lipno, ze szczególnym uwzględnieniem osób uzależnionych od alkoholu i nadużywających alkoholu, osób uzależnionych od środków psychoaktywnych, a także członków ich rodzin, którzy są bezpośrednio narażeni na przeróżne szkody i zagrożenia wynikające z obecności alkoholu i narkotyków w życiu codziennym. Program obejmuje również działania profilaktyczne skierowane do dzieci oraz młodzieży uczącej się i zamieszkującej na terenie Gminy Lipno. Jego zadaniem jest zapobieganie przedwczesnemu używaniu alkoholu i zażywaniu narkotyków oraz towarzyszącym temu konsekwencjom.



Zadania ujęte w Programie są inicjowane przez Gminną Komisję Rozwiązywania Problemów Alkoholowych w Lipnie powołaną przez Wójta Gminy Lipno. Za realizację programu odpowiada Koordynator Gminnego Programu Profilaktyki i Rozwiązywania Problemów Alkoholowych i Przeciwdziałania Narkomanii. Komisja ma swoją siedzibę w Urzędzie Gminy Lipno i zbiera się na swoich posiedzeniach w zależności od potrzeb, co najmniej jeden raz w miesiącu.

Na 2019 rok zaplanowano środki na finansowanie Programu w wysokości 156 220 zł, pochodzą z opłat za korzystanie z zezwoleń na sprzedaż napojów alkoholowych, które zostały ujęte w budżecie gminy w dziale 851 „Ochrona Zdrowia”:

- Rozdział 85154 „Przeciwdziałanie alkoholizmowi” – 151 220 zł
- Rozdział 85153 „Zwalczanie Narkomanii” – 5 000 zł.

XVII. GMINNA KOMISJA ROZWIĄZYWANIA PROBLEMÓW ALKOHOLOWYCH W LIPNIE.

1. Działalność Gminnej Komisji Rozwiązywania Problemów Alkoholowych w Lipnie.

W realizacji powyższych zadań koordynator i Gminna Komisja Rozwiązywania Problemów Alkoholowych w Lipnie w 2019 roku szczególny nacisk kładzie na współpracę z instytucjami pomocowymi i edukacyjnymi. Współpraca z tymi instytucjami jest związana z wielokierunkowością długofalowych działań, podjętych wcześniejszych latach przez Komisję, w zakresie interdyscyplinarnej pomocy rodzinom. Obejmuje ona współpracę z następującymi instytucjami:

- Gminnym Ośrodkiem Pomocy Społecznej w Lipnie,
- Komendą Powiatową Policji w Lipnie,
- Poradnią Terapii Uzależnień w Czerniewicach i Radziejowie
- Sądem Rodzinnym w Lipnie oraz kuratorami zawodowymi i społecznymi,
- Terenową Stacją Sanitaro – Epidemiologiczną w Lipnie,
- Zespołami Szkół na terenie gminy Lipno,
- Poradnią Psychologiczno – Pedagogiczną w Lipnie,
- Kościołami oraz Ośrodkiem Kultury Gminy Lipno z siedzibą w Wichowie,
- Wojewódzkim Ośrodkiem Terapii Uzależnień i Współuzależnień w Toruniu – Czerniewice – Oddział Odwykowy Całodobowy i ZOZ Radziejów – Oddział Terapii Uzależnień.

Gminna Komisja Rozwiązywania Problemów Alkoholowych w Lipnie oraz koordynator spotykali się na posiedzeniach co najmniej raz w miesiącu. Ich działalność polegała na:

- sprawowaniu nadzoru nad postrzeganiem warunków sprzedaży napojów alkoholowych poprzez podejmowanie zadań kontrolnych i wydaniem opinii w formie postanowień - czynności tych dokonano w 20 placówkach prowadzących sprzedaż napojów alkoholowych w tym 4 opinie w formie postanowień,



- motywowaniu osób do podjęcia się leczenia odwykowego,
- omawianiu podejmowanych działań na rzecz osób dotkniętych przemocą w rodzinie,
- rozpowszechnianiu programu profilaktyki wśród mieszkańców Gminy Lipno poprzez udział w kampaniach ogólnopolskich i organizowaniu konkursów dla Zespołów Szkół,
- dożywianiu dzieci z rodzin najuboższych, a także organizowaniu czasu wolnego.

W ramach procedury orzekania o poddaniu się przymusowemu leczeniu odwykowemu do Komisji wpłynęły 3 podania z wnioskiem o leczenie, 1 osoba podjęła leczenie na Oddziale Terapii Uzależnień od Alkoholu w Czerniewicach.

Łącznie Komisja odbyła 15 posiedzeń z których sporządzono protokoły.

1.1. Prowadzona działalność informacyjno – edukacyjna w szczególności dla dzieci i młodzieży w zakresie profilaktyki:

- sfinansowano uczestnictwo w seminarium z zakresu ochrony p.poż oraz profilaktyki przeciwalkoholowej- zorganizowanego przez Ośrodek Organizacji Szkolenia Zawodowego „PARAM” w Warszawie pt. Numery Twoich Przyjaciół 999-112,
- sfinansowano zakup materiałów promujących profilaktykę problemów alkoholowych i narkomanii na terenie gminy Lipno,
- sfinansowano komiksy 740 egzemplarzy- By Alkohol- Droga donikąd,
- sfinansowano spektakl teatralny o tematyce antyalkoholowej i przeciwko przemocy w rodzinie,
- sfinansowano konkurs plastyczny pt. „Uzależnienie? Nie potrzebuję ich”, który był realizowany w SP w Wichowie,
- sfinansowano Gminny Konkurs Wielkanocny na najładniejszą ozdobę wielkanocną klasy 0-3 i najładniejszą palmę wielkanocną klasy 4-8, który realizowany był w SP Trzebiegoszcz i Zespole Szkół w Radomicach,
- dofinansowano Gminny Konkurs Recytatorski połączony z interpretacją teatralną pt. „Teatr to ja!”, którego organizatorem była Gminna Publiczna Biblioteka w Radomicach,
- sfinansowano konkurs plastyczny „ Moja rodzina i ja”, którego realizatorem była SP w Radomicach,
- dofinansowano konkurs plastyczny „Moje wymarzone wakacje” w SP Jastrzębie,
- sfinansowano wyjazd dzieci z SP Jastrzębie do Multikina we Włocławku,
- dofinansowano akcję lato 2019,
- zakupiono sprzęty dla potrzeb KPP w Lipnie oraz materiałów edukacyjnych dla potrzeb Punktu Konsultacyjnego,
- sfinansowano zakup nagród na konkurs plastyczno-techniczny „Mój pomysł na dynię”, który odbył się w SP Radomice,



- sfinansowano zakup artykułów promujących gminę (czapeczki ze znakowaniem, kubek z nadrukiem),
- sfinansowano koszty widowiska artystycznego- „ Teatr Kurtyna” z zakresu profilaktyki dla dzieci z SP Wichowo i Radomice,
- sfinansowano organizację konkursu plastycznego w SP Jastrzębie „Jak zdrowo żyć, uzależnienia kradną marzenia”,
- dofinansowano organizację szkolnego dnia profilaktyki „Kocham życie” w SP Karnkowo,
- dofinansowano organizację konkursu plastycznego w SP Trzebiegoszcz pt. „ Uzależnieniom stop”,
- sfinansowano imprezę integracyjno-edukacyjną połączoną z gminnym konkursem kolęd „Kolędujemy razem- nie dajmy się uzależnieniom” w SP Wichowo,
- sfinansowano organizację gminnego konkursu plastycznego w SP Trzebiegoszcz „ Symbole Świąt Bożego Narodzenia”,
- sfinansowano wyjazd dzieci z SP Radomice do Multikina we Włocławku na bajkę Kraina Lodu.

1.2. Dofinansowanie organizacji imprez bezalkoholowych oraz przedsięwzięć związanych z promocją zdrowego stylu życia zorganizowanych przez szkoły, społeczność lokalną:

- turniej piłki siatkowej drużyn sołeckich o puchar Wójta gminy Lipno w ZS Wichowo,
- dofinansowano integracyjne imprezy środowiskowe połączone z obchodami Dnia Dziecka, które odbyły się dla dzieci z miejscowości: Karnkowo, Jastrzębie, Wichowo, Maliszewo, Radomice, Trzebiegoszcz,
- otwarty turniej piłki nożnej halowej o puchar Wójta Gminy Lipno,
- otwarty turniej szachowy o puchar Wójta Gminy Lipno,
- otwarty turniej piłki nożnej o puchar Wójta Gminy Lipno,
- sfinansowano turniej tenisa stołowego o puchar Wójta Gminy Lipno,
- dofinansowanie wycieczki do Malborka dla mieszkańców Łochocina,
- sfinansowano koszty wycieczki do Gdańska, Sopotu i Lichenia w ramach kampanii „Miesiąc sierpień miesiącem trzeźwości”,
- sfinansowano imprezę lokalną w miejscowości Radomice dla mieszkańców gminy na zakończenie lata 2019.

Podczas imprez promowano zdrowy styl życia bez nałogów. Odbyły się konkursy- rozgrywki sportowe, pogadanki, konkursy plastyczne połączone z programami profilaktycznymi. W organizację imprez włączyła się aktywnie społeczność lokalna, sołtysi i radni oraz miejscowi nauczyciele.

Na realizację gminnego programu profilaktyki i rozwiązywania problemów alkoholowych wydano kwotę 148 035,26 zł, a 5000 zł zostało wykorzystane na realizację gminnego programu przeciwdziałania narkomanii.



2. Punkty sprzedaży alkoholu.

Na terenie Gminy Lipno znajduje się łącznie 33 punktów sprzedaży alkoholu. W tym 26 punkty, w których alkohol sprzedawany jest do spożycia poza miejscem sprzedaży (sklepy). W 7 punktach prowadzona jest sprzedaż napojów alkoholowych przeznaczonych do spożycia na miejscu.

Liczba punktów sprzedaży napojów alkoholowych w gminie (stan na 31.XII.2019)								
z napojami przeznaczonymi do spożycia								
1) poza miejscem sprzedaży					2) w miejscu sprzedaży			
według zawartości alkoholu					według zawartości alkoholu			
1.	2.	3.	4.	5.	6.	7.	8.	9.
ogółem (wszystkich punktów)	Razem	Do 4,5% (oraz piwa)	od 4,5 do 18% (z wyjątkiem piwa)	Pow. 18%	Razem	do 4,5% (oraz piwa)	od 4,5% do 18% (z wyjątkiem piwa)	pow. 18%
33	26	25	23	24	7	7	2	1

Liczba punktów sprzedaży napojów alkoholowych w gminie (stan na 31.XII.2018)								
35	27	27	25	26	8	8	2	1

Liczba zezwoleń na sprzedaż napojów alkoholowych wydanych w 2019 roku (stan na 31.XII.2019)								
z napojami przeznaczonymi do spożycia								
1) poza miejscem sprzedaży					2) w miejscu sprzedaży			
według zawartości alkoholu					według zawartości alkoholu			
1.	2.	3.	4.	5.	6.	7.	8.	9.
ogółem (wszystkich zezwoleń)	Razem	Do 4,5% (oraz piwa)	od 4,5 do 18% (z wyjątkiem piwa)	Pow. 18%	razem	Do 4,5% (oraz piwa)	od 4,5% do 18% (z wyjątkiem piwa)	pow. 18%
7	7	2	2	3	0	0	0	0

Liczba zezwoleń na sprzedaż napojów alkoholowych wydanych w 2018 roku (stan na 31.XII.2018)								
8	3	1	1	1	5	3	1	1

Zgodnie z obowiązującą Uchwałą Nr XXXVII/270/18 Rady Gminy Lipno z dnia 26 czerwca 2018 r. w sprawie ustalenia maksymalnej liczby zezwoleń na sprzedaż napojów alkoholowych odrębnie dla poszczególnych rodzajów napojów alkoholowych przeznaczonych do spożycia w miejscu i poza miejscem sprzedaży oraz zasad usytuowania na terenie gminy miejsc sprzedaży i podawania napojów alkoholowych na terenie Gminy Lipno ustalono maksymalną liczbę 185 zezwoleń na sprzedaż napojów alkoholowych w tym:

- 75 zezwoleń na sprzedaż napojów alkoholowych zawierających do 4,5 proc. zawartości alkoholu oraz na piwo;
- 50 zezwoleń na sprzedaż napojów alkoholowych zawierających powyżej 4,5 proc. do 18 proc. zawartości alkoholu (z wyjątkiem piwa);



- 60 zezwoleń na sprzedaż napojów alkoholowych powyżej 18 proc. zawartości alkoholu.

W ramach limitu, ustalono 45 zezwoleń na sprzedaż napojów alkoholowych przeznaczonych do spożycia w miejscu sprzedaży w tym:

- 25 zezwoleń na sprzedaż napojów alkoholowych zawierających do 4,5 proc. zawartości alkoholu oraz na piwo;
- 10 zezwoleń na sprzedaż napojów alkoholowych zawierających powyżej 4,5 proc. do 18 proc. zawartości alkoholu (z wyjątkiem piwa);
- 10 zezwoleń na sprzedaż napojów alkoholowych powyżej 18 proc. zawartości alkoholu.

W ramach limitu udzielono 140 zezwoleń na sprzedaż napojów alkoholowych przeznaczonych do spożycia poza miejscem sprzedaży w tym:

- 50 zezwoleń na sprzedaż napojów alkoholowych zawierających do 4,5 proc. zawartości alkoholu oraz na piwo;
- 40 zezwoleń na sprzedaż napojów alkoholowych zawierających powyżej 4,5 proc. do 18 proc. zawartości alkoholu (z wyjątkiem piwa);
- 50 zezwoleń na sprzedaż napojów alkoholowych powyżej 18 proc. zawartości alkoholu.

Na 84 zezwolenia obowiązujące na koniec 2019 r., w 33 punktach sprzedaży alkoholi na terenie Gminy Lipno łącznie sprzedano:

- piwa za kwotę 2 287 779 zł,
- wina za kwotę 240 097 zł,
- wódki za kwotę 2 641 916 zł.

Zestawienie sporządzono na podstawie oświadczeń o wartości sprzedanych alkoholi składanych przez przedsiębiorców prowadzących działalność handlu alkoholem.

W związku obowiązującymi zezwoleniami na sprzedaż alkoholi Gmina Lipno w 2019 roku pobrała opłatę za korzystanie z zezwoleń w łącznej kwocie 131 615,21 zł.

Z zebranych powyżej danych można zaobserwować zrównoważoną sprzedaż alkoholu w stosunku do roku poprzedniego.

XVIII. POMOC SPOŁECZNA.

Placówką realizującą zadania pomocy społecznej na terenie Gminy Lipno jest Gminny Ośrodek Pomocy Społecznej w Lipnie. Adresatami wsparcia socjalnego są najczęściej rodziny cierpiące niedostatek z powodu ubóstwa bądź bezrobocia, rodziny wielodzietne, rodziny niewydolne opiekuńczo i wychowawczo, osoby niepełnosprawne, rodziny dotknięte przemocą i uzależnieniami.

Pomoc i wsparcie w gminie Lipno z pomocy społecznej w 2019 roku uzyskało 1014 osób, co stanowiło 8,51 % wszystkich mieszkańców gminy. W roku oceny, w stosunku do 2018 roku, łączna liczba



osób korzystających z pomocy i wsparcia zmniejszyła się o 161 osób. Natomiast liczba rodzin, którym przyznano świadczenie z pomocy społecznej zmniejszyła się w stosunku do roku poprzedniego o 53 rodziny. W przypadku długotrwale korzystających z pomocy społecznej ich liczba osiągnęła poziom 378 osób, co oznaczało spadek w stosunku do roku 2018 o 42 osoby. W gminie Lipno najczęściej występującymi przyczynami trudnej sytuacji życiowej osób i rodzin a jednocześnie powodami ubiegania się o pomoc społeczną, wskazanymi przez ośrodki pomocy społecznej w 2019 roku było kolejno: ubóstwo, bezrobocie, niepełnosprawność, długotrwała choroba.

1. Pomoc i wsparcie w gminie Lipno z pomocy społecznej w 2019 roku w postaci świadczeń pieniężnych uzyskało 797 osób w formie:

- zasiłku stałego dla 59 rodzin (563 świadczeń) na kwotę 309 594 zł,
- zasiłku okresowego dla 129 rodzin (603 świadczenia) na kwotę 300 439 zł,
- zasiłków celowych dla 60 rodzin na kwotę 46 850 zł,
- zasiłków celowych z tytułu zdarzenia losowego dla 2 rodziny na kwotę 3000 zł,
- stypendiów i zasiłków szkolnych dla 296 uczniów w kwocie 308 561,60 zł, w tym środki własne – 30 856,16 zł.

2. W postaci świadczeń niepieniężnych pomoc i wsparcie uzyskały 804 osoby w formie:

- składki zdrowotnej dla 54 osób (525 świadczeń) na kwotę 27 086,03 zł,
- specjalistycznych usług opiekuńczych dla osób z zaburzeniami psychicznymi dla 6 osób (1416 świadczeń). Koszt usług wyniósł 67 308 zł, odpłatność klienta wyniosła 46 023 zł,
- usługi opiekuńcze świadczone były dla 6 osób. Koszt usług wyniósł 46 023 zł, odpłatność klienta za wykonane usługi wyniosła 10 047 zł,
- specjalistyczne usługi opiekuńcze świadczone były dla 5 osób. Koszt usług wyniósł 61 958 zł, odpłatność klienta za wykonane usługi wyniosła 1 190 zł,
- schronienia dla 8 osób umieszczonych w schroniskach dla osób bezdomnych i schroniskach dla osób bezdomnych z usługami opiekuńczymi. Za ich pobyt poniesiono koszt w łącznej kwocie 27 253 zł w tym odpłatność klienta za pobyt wyniosła 19 537,95 zł,
- odpłatność za 9 osób umieszczonych w domach pomocy społecznej na kwotę 313 748 zł,
- gorącego posiłku w szkole dla 294 uczniów. Koszt świadczeń wyniósł 138 729 zł, w tym środki własne 27 746 zł,
- opłat za pobyt 10 dzieci w 6 rodzinach zastępczych w kwocie 27 038,71 zł oraz za pobyt 6 dzieci w placówkach opiekuńczo - wychowawczych w kwocie 95 306,45 zł.
- przyjęto 153 wnioski o wydanie Karty Dużej Rodziny, 4 wnioski o przedłużenie kart i 1 wniosek o wydanie duplikatu karty. Koszt realizacji zadania wyniósł 1110 ,86 zł

Gminny Ośrodek Pomocy Społecznej w Lipnie w 2019 roku brał udział w realizacji ogłaszanych przez Ministerstwo Rodziny Pracy i Polityki Społecznej, dwóch programów ostonowych tj. „ Usługi opiekuńcze



dla osób niepełnosprawnych” oraz „Program asystent rodziny i koordynator rodzinnej pieczy zastępczej na rok 2019”, które objęły 9 osób na łączną kwotę 53 960 zł

3. Asystent rodziny.

Zakres działań podejmowanych przez asystenta rodziny jest bardzo szeroki, jednym z takich działań jest nawiązywanie współpracy z wszystkimi instytucjami związanymi z daną rodziną (np. pracownik socjalny, kurator, pedagog szkolny, wychowawca, dzielnicowy itd.). W 2019 roku w ramach współpracy z policją, asystent odbył 9 wizyt wspólnie z policjantem dzielnicowym, 29 razy kontaktował się z placówkami oświatowymi tj. pedagogami i wychowawcami ze szkół w następujących miejscowościach: Radomice, Karnkowo, Trzebiegoszcz, SP 2 Lipno, Specjalnym Ośrodkiem Szkolno-Wychowawczym w Wielgiem. Współpraca z instytucjami oświatowymi doprowadziła do większego zaangażowania rodziców w życie szkolne dzieci oraz zrozumienia ich potrzeb. Dzieci uzyskiwały wsparcie w zakresie poprawy wyników w nauce. Asystent rodziny współpracował z Poradnią Psychologiczno- Pedagogiczną w Lipnie. W związku z podjętymi działaniami w 12 rodzinach objętych pomocą asystenta w 2019 roku z pomocy Poradni skorzystało 17 dzieci. Pomoc obejmowała: poradnictwo dla rodziców oraz przebadanie dzieci na okoliczność problemów dydaktycznych i wychowawczych, czego efektem było wydanie opinii psychologiczno-pedagogicznych i orzeczeń o potrzebie kształcenia specjalnego, mających na celu poprawę funkcjonowania dzieci w szkole i dostosowanie odpowiedniej pomocy dydaktycznej do potrzeb. 3 dzieci brało udział w zajęciach wczesnego wspomaganie rozwoju dziecka. Odbyły się 68 spotkania z kuratorami w ramach współpracy mającej na celu pomóc rodzinie w prawidłowym funkcjonowaniu w społeczeństwie.

W rodzinach z problemami alkoholowymi prowadzono profilaktyczną działalność informacyjną i edukacyjną w celu wzmocnienia rodziny, która przeżywa trudności w wypełnianiu funkcji opiekuńczo-wychowawczej. W wyniku współpracy z asystentem 5 osób podjęło leczenie w Poradni Terapii Uzależnień w Lipnie. 1 osoba podjęła leczenie odwykowe na Oddziale Odwykowym w Czerniewicach. 1 osoba poddała się zabiegowi p/alkoholowemu. 5 rodzin z którymi współpracuje asystent rodziny skorzystało ze wsparcia psychologa z Punktu Konsultacyjnego działającego przy GKRPA.

Współpraca z asystentem rodziny w 2019 roku przedstawia się następująco:

Liczba rodzin, które korzystały z usług asystenta rodziny	Ogółem		12
	w tym	zobowiązane przez Sąd	7
Liczba rodzin objęta wsparciem asystenta rodziny	do 3 miesięcy		1
	powyżej 3 do 12 miesięcy		1
	powyżej roku		10
	w tym	ze względu na uzyskanie pełnoletności dzieci	1



Liczba rodzin, z którymi asystent zakończył pracę	ze względu na zaprzestanie współpracy (brak efektów)	2
	ze względu na zmianę miejsca zamieszkania	1

W okresie sprawozdawczym z usług asystenta rodziny skorzystało 12 rodzin, w tym 7 rodzin zobowiązanych przez sąd do współpracy. Przez brak osiągnięcia celów założonych w Planie pracy współpraca z 2 rodzinami została zakończona. Z 1 rodziną asystent zakończył współpracę, gdyż dzieci uzyskały pełnoletność. W wyniku zmiany miejsca zamieszkania współpraca z 1 rodziną została zakończona. Warto podkreślić, iż dzięki przystąpieniu do projektu RODZINA W CENTRUM realizowanego przez Powiatowe Centrum Pomocy Rodzinie w Lipnie 11 rodzin korzystało systematycznie z fachowych porad psychologów oraz pedagogów w zakresie zdobywania i pogłębiania wiedzy odnośnie stosowania prawidłowych metod wychowawczych wobec dzieci. W ramach projektu rodziny skorzystały także z porad psychiatrycznych, terapii rodzinnej, warsztatów wzmacniających kompetencje rodzicielskie oraz zajęć socjoterapeutycznych dla dzieci. Dzieci brały udział w warsztatach „Moje emocje”.

Jedno dziecko skorzystało z wyjazdu na kolonie z programu realizowanego poprzez dofinansowanie zadania publicznego w zakresie organizacji wypoczynku letniego dzieci i młodzieży z terenu woj. kujawsko-pomorskiego w dniach 23.07.2019 r.- 05.08.2019 r.

4. Świadczenia rodzinne.

Gminny Ośrodek Pomocy Społecznej w Lipnie realizuje zadania z zakresu świadczeń rodzinnych, zasiłku dla opiekuna, świadczeń z funduszu alimentacyjnego, świadczeń wychowawczych oraz świadczenia dobrego start.

4.1. Realizacja świadczenia wychowawczego.

W roku 2019 wydano łącznie 123 decyzje dotyczących świadczenia wychowawczego. Liczba rodzin pobierających świadczenie wychowawcze wyniosła 1315. W odniesieniu do roku 2018 wzrosła o 336 rodzin.

Poniesione z budżetu państwa wydatki na wypłatę świadczeń wychowawczych w roku 2019 wyniosły 11 479 138 zł.

Kwota odzyskanych nienależnie pobranych świadczeń wychowawczych na dzień 31.12.2019 r. wyniosła 3000,00 zł.

Poniżej prezentujemy w formie tabelarycznej szczegółowe dane za lata 2018 i 2019, dotyczące liczby rodzin korzystających ze świadczenia wychowawczego oraz poniesione na ten cel wydatki.

Liczba rodzin korzystających ze świadczenia wychowawczego.

ROK	LICZBA RODZIN
2018	979
2019	1315



Świadczenie wychowawcze – wydatki.

ROK	WYDATKI W ZŁ
2018	9 864 877
2019	11 479 138

4.2. Realizacja świadczenia dobry start.

W 2019 r. złożonych zostało 1078 wniosków o ustalenie prawa do świadczenia dobry start. Liczba przyznanych świadczeń dobry start w roku 2019 wyniosła 1636. Liczba dzieci objętych programem dobry start wyniosła 1634. Poniesione z budżetu państwa w 2019 r. wydatki na wypłatę świadczeń dobry start wyniosły 490 500 zł. W porównaniu do roku 2018 nastąpił wzrost liczby świadczeń i wydatków co przedstawia poniższa tabela.

ROK	LICZBA WNIOSKÓW	LICZBA ŚWIADCZEN	WYDATKI
2018	1048	1601	479 700
2019	1078	1636	490 500

4.3. Świadczenia rodzinne.

W grupie świadczeń rodzinnych wyodrębnia się:

- 1) zasiłek rodzinny wraz z dodatkami do zasiłku rodzinnego;
- 2) świadczenia opiekuńcze;
- 3) jednorazową zapomogę z tytułu urodzenia się dziecka;
- 4) świadczenie rodzicielskie.

W 2019 r. ze świadczeń rodzinnych korzystało 1008 rodzin. Ogółem wypłacono środki finansowe na kwotę 5 516 115 zł, w porównaniu do roku 2018 nastąpił wzrost o 55 836 zł.

W poniższej tabeli przedstawiono liczbę rodzin korzystających ze świadczeń rodzinnych i wydatki na ten cel.

ROK	LICZBA RODZIN	WYDATKI
2018	1041	5 460 279
2019	1008	5 516 115

W roku 2019 zasiłki rodzinne wraz z dodatkami pobierały 664 rodziny, na które przeznaczono kwotę 2 496 548 zł. W porównaniu do roku 2018 nastąpił spadek o 283 103 zł, co obrazuje poniższa tabela.

ROK	LICZBA RODZIN	WYDATKI
2018	718	2 779 651
2019	664	2 496 548

W analizowanym okresie nastąpił wzrost wydatków na jednorazowe świadczenie z tytułu urodzenia dziecka, u którego zdiagnozowano ciężkie i nieodwracalne upośledzenie albo nieuleczalną



chorobę zagrażającą jego życiu, które powstały w prenatalnym okresie rozwoju dziecka lub w czasie porodu.

W roku 2019 wydatkowano na ten cel 8 000 zł., tj. o 3 świadczenia mniej w porównaniu do roku poprzedniego, zgodnie z niżej zamieszczoną tabelą.

ROK	LICZBA ŚWIADCZEŃ	WYDATKI
2018	5	20 000
2019	2	8 000

W roku 2019 odnotowano wzrost liczby świadczeń w zakresie świadczeń opiekuńczych. Na zwiększenie liczby świadczeń, miał wpływ m.in. wzrost miesięcznej kwoty świadczenia pielęgnacyjnego. W roku 2018 wysokość świadczenia pielęgnacyjnego wynosiła 1477 zł, a w roku 2019 wzrosła do kwoty 1583 zł miesięcznie. Podwyższenie wysokości świadczenia spowodowało rezygnację rodzica z zatrudnienia w celu sprawowania opieki nad niepełnosprawnym dzieckiem.

W poniższej tabeli ujęto liczbę świadczeń w rozbiu na poszczególne świadczenia opiekuńcze w latach 2018 -2019.

ŚWIADCZENIA OPIEKUŃCZE - liczba świadczeń	2018	2019
Zasiłek pielęgnacyjny - osobie niepełnosprawnej w wieku powyżej 16. roku życia legitymującej się orzeczeniem o umiarkowanym stopniu niepełnosprawności, jeżeli niepełnosprawność powstała w wieku do ukończenia 21 roku życia	1234	1176
Zasiłek pielęgnacyjny - dla niepełnosprawnego dziecka	926	1033
Zasiłek pielęgnacyjny - osobie niepełnosprawnej w wieku powyżej 16. roku życia o znacznym stopniu niepełnosprawności	2008	2026
Zasiłek pielęgnacyjny - osobie, która ukończyła 75 lat	12	9
Zasiłek pielęgnacyjny - ogółem	4180	4244
Specjalny zasiłek opiekuńczy	618	603
Świadczenie pielęgnacyjne	722	770
Świadczenia opiekuńcze ogółem - Zasiłek pielęgnacyjny, świadczenia pielęgnacyjne, specjalny zasiłek opiekuńczy	5520	5617

W analizowanym okresie nastąpił wzrost liczby wypłaconych świadczeń opiekuńczych. W roku 2019 wydatki na świadczenia opiekuńcze ogółem – zasiłek pielęgnacyjny, świadczenie pielęgnacyjne, specjalny zasiłek opiekuńczy – wyniosły 2 394 543 zł, tj. o 16, 49 % więcej w porównaniu do roku 2018.

W poniżej tabeli ujęto kwoty wydatków z przeznaczeniem na świadczenie opiekuńcze.

ŚWIADCZENIA OPIEKUŃCZE - kwoty wydatków	2018	2019
Zasiłek pielęgnacyjny - osobie niepełnosprawnej w wieku powyżej 16. roku życia legitymującej się orzeczeniem o umiarkowanym stopniu niepełnosprawności, jeżeli niepełnosprawność powstała w wieku do ukończenia 21 roku życia	194 897,00	222 785,00
Zasiłek pielęgnacyjny - dla niepełnosprawnego dziecka	146 265,00	195 910,00



Zasiłek pielęgnacyjny - osobie niepełnosprawnej w wieku powyżej 16. roku życia o znacznym stopniu niepełnosprawności	317 498,00	383 689,00
Zasiłek pielęgnacyjny - osobie, która ukończyła 75 lat	1 899,00	1660,00
Zasiłek pielęgnacyjny - ogółem	660 559,00	804 044,00
Specjalny zasiłek opiekuńczy	329 517,00	372 435,00
Świadczenie pielęgnacyjne	1 065 538,00	1 218 064,00
Świadczenia opiekuńcze ogółem - Zasiłek pielęgnacyjny, świadczenia pielęgnacyjne, specjalny zasiłek opiekuńczy	2 055 614,00	2 394 543,00

Osoby pobierające świadczenie pielęgnacyjne oraz specjalny zasiłek opiekuńczy objęte są ubezpieczeniem emerytalnym i rentowym przy spełnieniu warunków określonych przepisami oraz ubezpieczeniem zdrowotnym w przypadku nieposiadania innego tytułu do ubezpieczenia.

W roku 2019 w porównaniu do roku 2018 odnotowano wzrost wydatków na ubezpieczenie emerytalne i rentowe o 26,93% oraz wydatków na ubezpieczenie zdrowotne o 30,64%.

Jest to wynik zwiększonej liczby świadczeniobiorców, ponieważ w zakresie składki na ubezpieczenie emerytalno-rentowe w porównaniu do roku 2018 nastąpił wzrost o 82 świadczenia, a w zakresie składki na ubezpieczenia zdrowotne wzrost wyniósł 134 świadczenia.

W poniższej tabeli przedstawiono dane dotyczące opłaconych składek na ubezpieczenie i wydatków na ten cel.

Lp.	WYSZCZEGÓLNIENIE	2018		2019	
		WYDATKI	LICZBA ŚWIADCZEŃ	WYDATKI	LICZBA ŚWIADCZEŃ
1.	Składki na ubezpieczenie emerytalne i rentowe	259 496	1042	329 380	1124
2.	Składki na ubezpieczenie zdrowotne	84 326	1007	110 162	1141

W okresie sprawozdawczym odnotowano duży wzrost kwoty odzyskanych nienależnie pobranych świadczeń rodzinnych. W porównaniu do roku 2018 jest to wzrost o 94,54%.

Informacja o odzyskanych nienależnie pobranych świadczeniach rodzinnych.

ROK	KWOTA
2018	6 813
2019	13 54

4.4. Zasiłek dla opiekuna.

Gminny Ośrodek Pomocy Społecznej w Lipnie realizuje ustawę z dnia 4 kwietnia 2014 r. o ustaleniu i wypłacie zasiłków dla opiekunów (Dz.U. z 2017, poz. 2092). Zasiłek dla opiekuna przysługuje osobom, które utraciły prawo do świadczenia pielęgnacyjnego z dniem 1 lipca 2013 r. w związku z wygaśnięciem z mocy prawa decyzji przyznającej prawo do świadczenia pielęgnacyjnego. W roku 2019



z zasiłku dla opiekuna korzystało 38 osób. Osoby pobierające zasiłek dla opiekuna objęte są ubezpieczeniem emerytalnym i rentowym przy spełnieniu warunków określonych przepisami oraz ubezpieczeniem zdrowotnym w przypadku nieposiadania innego tytułu do ubezpieczenia. Zasiłek dla opiekuna w roku 2019 wypłacono na kwotę 277 788 zł, co stanowi 449 świadczeń. Wydatki na składki na ubezpieczenie emerytalne i rentowe z tytułu zasiłku dla opiekuna wyniosły 33 959 zł, co stanowi 210 świadczeń i składki na ubezpieczenie zdrowotne na kwotę 14 334 zł, co stanowi 269 świadczeń.

4.5. Fundusz alimentacyjny.

W 2019 świadczenia z funduszu alimentacyjnego wypłacono na kwotę 409 740 zł, co stanowi 1232 świadczenia.

Poniższa tabela przedstawia liczbę osób i rodzin korzystających ze świadczenia z funduszu alimentacyjnego oraz wydatki na ten cel.

ROK	LICZBA RODZIN	LICZBA OSÓB	LICZBA ŚWIADCZEŃ	WYDATKI
2018	62	108	1335	441 912
2019	59	108	1232	409 740

Kwoty zwrócone przez dłużników alimentacyjnych z tytułu wypłaconych świadczeń z funduszu alimentacyjnego wyniosły **136 414, 05 zł** co przedstawia poniższa tabela.

ROK	KWOTY ZWRÓCONE PRZEZ DŁUŻNIKÓW Z TYTUŁU WYPŁACONYCH ŚWIADCZEŃ Z FUNDUSZU ALIMENTACYJNEGO
2018	138 485, 69
2019	136 414, 05

Kwota odzyskanych nienależnie pobranych świadczeń z funduszu alimentacyjnego wynosiła 3000 zł.

Liczba dłużników alimentacyjnych w gminie wyniosła 101 osób.

W roku 2019 w sprawach dotyczących świadczeń z funduszu alimentacyjnego i zwrotów należności przez dłużników alimentacyjnych wydano 95 decyzji.

Informacje mające wpływ na skuteczność prowadzonej egzekucji, w szczególności informacje zawarte w wywiadzie alimentacyjnym oraz w oświadczeniu majątkowym dłużnika alimentacyjnego, na bieżąco przekazywane są komornikom sądowym.

Do końca w 2019 roku podjęto następujące działania wobec dłużników alimentacyjnych:

- 1) przekazanie komornikowi sądowemu informacji pochodzących z wywiadu alimentacyjnego oraz oświadczenia majątkowego – 34 sprawy;
- 2) złożenie wniosku o ściganie za przestępstwa określone w art. 209 par. 1 Kodeksu karnego – 29 spraw;
- 3) skierowanie wniosku do starosty o zatrzymaniu prawa jazdy dłużnika alimentacyjnego – 2 sprawy



- 4) zwrócenie się z wnioskiem o podjęcie działań zmierzających do aktywizacji zawodowej dłużnika alimentacyjnego – 8 spraw;
- 5) wszczęcie postępowania dotyczącego uznania dłużnika alimentacyjnego za uchylającego się od zobowiązań alimentacyjnych – 12 spraw;
- 6) wydanie decyzji o uznaniu dłużnika alimentacyjnego za uchylającego się od zobowiązań alimentacyjnych – 9 spraw;
- 7) wydanie decyzji o umorzeniu postępowania dotyczącego uznania dłużnika alimentacyjnego za uchylającego się od zobowiązań alimentacyjnych – 3 sprawy.

Stan należności z tytułu wypłaconych świadczeń z funduszu alimentacyjnego na dzień 31.12.2019 r. wyniósł 4 113 258 zł.

XIX. OŚWIATA GMINY LIPNO.

W roku szkolnym 2018/2019 Gmina Lipno była organem prowadzącym dla:

- 2 zespołów szkół,
- 4 szkół podstawowych,
- 2 przedszkoli,
- 4 punktów przedszkolnych.
- Przedszkola, punkty przedszkolne, szkoły podstawowe prowadzone przez Gminę Lipno.

Przedszkola, punkty przedszkolne, szkoły podstawowe prowadzone przez Gminę Lipno.

Lp.	Nazwa
1.	Zespół Szkół im. Marii Konopnickiej w Radomicach
2.	Zespół Szkół w Karnkowie
3.	Szkoła Podstawowa im. Kazimierza Różyckiego w Jastrzębiu
4.	Szkoła Podstawowa im. F. Żwirki i S. Wigury w Maliszewie
5.	Szkoła Podstawowa im. Jana Kochanowskiego w Trzebiegoszcu
6.	Szkoła Podstawowa im. Jana Pawła II w Wichowie
7.	Punkt Przedszkolny w Jastrzębiu
8.	Punkt Przedszkolny w Maliszewie
9.	Punkt Przedszkolny w Trzebiegoszcu
10.	Punkt Przedszkolny w Wichowie



Wychowanie przedszkolne

Przedszkola realizują programy wychowania przedszkolnego oparte na podstawie programowej wychowania przedszkolnego określonej przez ministra właściwego do spraw oświaty i wychowania, które zapewniają bezpłatne nauczanie, wychowanie i opiekę w czasie nie krótszym niż 5 godzin dziennie, zatrudniają nauczycieli posiadających odpowiednie kwalifikacje oraz przeprowadzają rekrutację dzieci zgodnie z zasadą powszechnej dostępności.

Funkcjonująca na obszarze Gminy sieć przedszkoli, punktów przedszkolnych oraz oddziałów przedszkolnych zlokalizowanych przy szkołach podstawowych zapewnia opiekę dzieciom w wieku przedszkolnym zamieszkałym na terenie gminy.

Jednostki wychowania przedszkolnego w roku szkolnym 2018/2019

(stan na dzień 30 czerwca 2019 r.)

Lp.	Punkt przedszkolny	Liczba dzieci	Liczba oddziałów	Liczba etatów pedagogicznych	Liczba etatów niepedagogicznych (obsługa)	Średnia liczba dzieci w oddziale	Średnia liczba etatów pedagogicznych na oddział
1.	Punkt Przedszkolny w Jastrzębiu	20	1	2,04	0	20	2,04
2.	Punkt Przedszkolny w Maliszewie	14	1	2,00	0,5	14	2,0
3.	Punkt Przedszkolny w Wichowie	20	1	2,04	0	20	2,04
4.	Punkt Przedszkolny w Trzebiegoszczu	15	1	2,04	0,5	15	2,04
5.	Przedszkole Samorządowe w Karnkowie	31	2	4,08*	1,25	15,50	2,04
6.	Przedszkole Samorządowe w Radomicach	38	2	3,16	1	19,00	1,58
Razem		138	8	15,36	3,25	103,50	11,74
Średnia liczba dzieci/etatów na oddział						17,25	1,96

* jeden etat, to zastępstwo za osobę przebywającą na urlopie macierzyńskim.



Oddziały przedszkolne przy szkołach podstawowych w roku szkolnym 2018/2019

(stan na dzień 30 czerwca 2019 r.)

Lp.	Oddział przedszkolny	Liczba dzieci	Liczba oddziałów	Liczba etatów pedagogicznych	Średnia liczba dzieci w oddziale	Średnia liczba etatów na oddział
1.	Oddział przedszkolny w SP Radomice	54	3	4	18	1,33
2.	Oddział przedszkolny w SP Jastrzębie	9	1	1	1	1
3.	Oddział przedszkolny w SP Karnkowo	26	2	3	13	1,5
4.	Oddział przedszkolny w SP Maliszewo	13	1	1	13	1
5.	Oddział przedszkolny w SP Trzebiegoszcz	6	1	0,75	6	0,75
6.	Oddział przedszkolny w SP Wichowo	40	2	3	20	1,5
	Razem	148	10	12,75	71	7,08

Szkoły podstawowe.

Reforma oświaty spowodowała konieczność dostosowania sieci szkół do aktualnych wymogów. W Gminie Lipno funkcjonuje sześć szkół podstawowych, dla których organem prowadzącym jest Gmina Lipno.

W trzech szkołach podstawowych prowadzone były oddziały gimnazjalne (klasy III), tj. w :

- Szkole Podstawowej w Karnkowie, wchodzącej w skład Zespołu Szkół w Karnkowie,
- Szkole Podstawowej w Radomicach, wchodzącej w skład Zespołu Szkół w Radomicach,
- Szkole Podstawowej w Wichowie.

Oddziały gimnazjalne funkcjonujące w szkołach podstawowych uległy wygaszeniu z dniem 31 sierpnia 2019 r.

Organizacja szkół podstawowych w roku szkolnym 2018/2019

(stan na dzień 30 czerwca 2019 r.)

Lp.	Szkoła	Liczba dzieci	Liczba oddziałów	Liczba etatów pedagogicznych	Liczba etatów niepedagogicznych (obsługa)	Średnia liczba dzieci w oddziale	Średnia liczba etatów na oddział
1.	Zespół Szkół w Karnkowie, w tym:	244	12	26,13	11,75	20,33	2,18



	Oddziały szkoły podst.	173	9	-	-	19,22	-
	Oddziały gimnazjalne	71	3	-	-	23,67	-
2.	Zespół Szkół w Radomicach, w tym:	327	18	38,46	17,5	18,17	2,14
	Oddziały szkoły podst.	289	15	-	-	19,27	-
	Oddziały gimnazjalne	38	2	-	-	19,00	-
3.	Szkoła Podstawowa w Wichowie, w tym:	163	9	19,27	12	18,11	2,14
	Oddziały szkoły podst.	143	8	-	-	17,88	-
	Oddziały gimnazjalne	20	1	-	-	20	-
4.	Szkoła Podstawowa w Jastrzębiu	83	8	14,67	4	10,38	1,83
5.	Szkoła Podstawowa w Maliszewie	103	8	11,82	3,5	12,88	1,48
6.	Szkoła Podstawowa w Trzebiegoszczu	72	8	10,58	2,5	9	1,32
	Razem	992	63	120,93	51,25	88,87	11,09
Średnia liczba dzieci/etatów na oddział						14,81	1,85

Stopnie awansu zawodowego nauczycieli w szkołach i przedszkolach

(stan na dzień 30 czerwca 2019 r.)

Nazwa jednostki	Nauczyciel stażysta	Nauczyciel kontraktowy	Nauczyciel mianowany	Nauczyciel dyplomowany	Razem
Szkoła Podstawowa w Jastrzębiu	0	3	9	12	24
Zespół Szkół w Karnkowie	0	2	16	20	38
Szkoła Podstawowa w Maliszewie	1	2	6	11	20
Zespół Szkół w Radomicach	2	6	18	20	46
Szkoła Podstawowa w Trzebiegoszczu	1	2	9	9	21



Szkoła Podstawowa w Wichowie	0	5	11	13	29
Razem	4	20	69	85	178

Nakłady na doskonalenie zawodowe nauczycieli w latach 2018/2019

Wyszczególnienie	2018 (w zł)	2019 (w zł)
Szkoły podstawowe	61.440,31	50.630,59

Dowóz uczniów do szkół transportem gminnym

Lp.	Nazwa	Liczba dowożonych
1.	Zespół Szkół w Radomicach	252
2.	Zespół Szkół w Karnkowie	112
3.	Szkoła Podstawowa w Jastrzębiu	32
4.	Szkoła Podstawowa w Maliszewie	90
5.	Szkoła Podstawowa w Wichowie	70
Razem		556

Dowozami w roku szkolnym 2018/2019 objęto grupę 556 uczniów z terenu Gminy Lipno. Dowozy realizowane były 1 busem i 5 autobusami. Dzieci w trakcie dowozów znajdują się pod stałą opieką opiekunów. Ponadto 20 osobowym busem realizowane są wyjazdy na konkursy i zawody. Busem 8 osobowym dowożone są dzieci niepełnosprawne do szkół i placówek specjalnych w systemie codziennym lub tygodniowym.

Pomoc uczniom

Stypendia socjalne

Zgodnie z dyspozycją art.90b i art.90m ustawy o systemie oświaty wspomagano uczniów w formie stypendiów szkolnych. Z tej formy wsparcia korzystali uczniowie szkół podstawowych ale także szkół ponadgimnazjalnych którzy zamieszkują na terenie Gminy. Kryterium dochodowe uprawniające do uzyskania pomocy określone było w kwocie 528 zł na członka rodziny. Stypendia szkolne przyznawane były w okresie od września do grudnia w kwocie 124 zł oraz 99,20 zł miesięcznie oraz od stycznia do czerwca w kwocie 124 zł i 99,20 zł. Na powyższe zadanie wydatkowano 312.356 zł w tym wykorzystano dotację z budżetu Wojewody w kwocie 281.120 zł (wrzesień- grudzień 2018 r. – 114.993 zł, styczeń - czerwiec 2019 r. – 166.128 zł). Poniższa tabela pokazuje liczbę przyznanych stypendiów szkolnych



i zasiłków szkolnych w roku szkolnym 2018/2019 z wyszczególnieniem typów szkół, w których uczniowie pobierali naukę.

Stypendia szkolne w roku szkolnym 2018/2019

Lp.	Wyszczególnienie	Stypendium szkolne	Zasiłek szkolny
1.	Liczba wniosków	315	7
2.	Liczba wniosków pozytywnie załatwionych - ogółem	315	7
	Liczba uczniów którzy otrzymali świadczenie	315	7
	w tym uczęszczających do:		
	szkół podstawowych	222	5
	oddziałów gimnazjalnych	18	0
	szkół ponadgimnazjalnych	69	2
	innych	6	0
3.	Nakłady finansowe (w zł)	312.356,00	4.340,00

Stypendia motywacyjne za dobre wyniki w nauce

W roku szkolnym 2018/2019 w Gminie Lipno przyznano stypendia za dobre wyniki w nauce. Stypendium jest przyznawane dwa razy w roku. Za pierwszy semestr stypendium jest przyznawane na okres od lutego do czerwca, za drugi semestr na okres od sierpnia do grudnia. W I i II semestrze roku szkolnego 2018/2019 zostały przyznane stypendia Wójta Gminy Lipno za wysokie wyniki w nauce.

Stypendia Wójta Gminy Lipno za wyniki w nauce w roku szkolnym 2018/2019

Wyszczególnienie	Wartość
Liczba wniosków	108
Liczba wniosków pozytywnie załatwionych - ogółem	60
- w tym uczęszczających do szkół podstawowych	45
- w tym uczęszczających do oddziałów gimnazjalnych	15
Wysokość miesięcznego stypendium na jednego ucznia	100 zł
Nakłady finansowe	30.000,00 zł

Finansowanie zadań oświatowych

W roku 2019 wydatki na oświatę stanowiły 29,12% ogólnych wydatków Gminy. Porównanie wydatków za rok 2019 z planowanymi na rok 2020 obrazuje poniższa tabela.



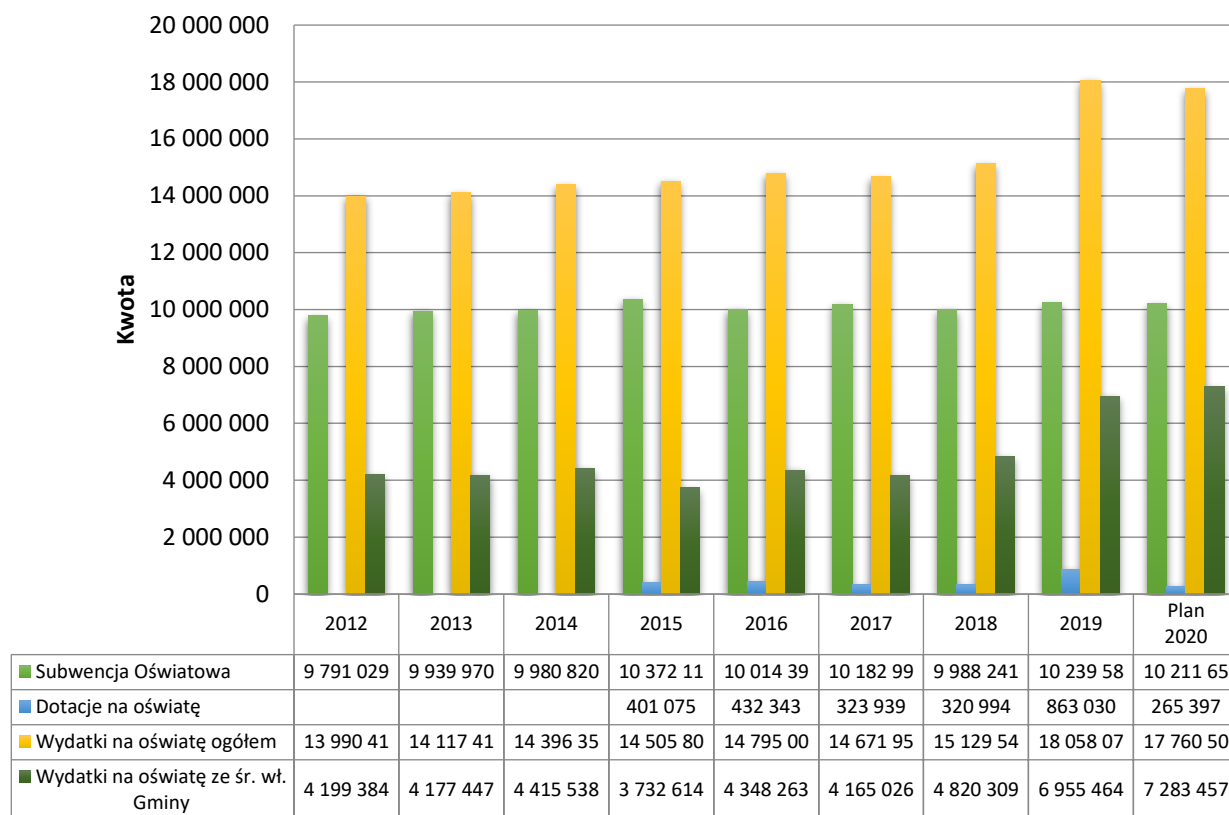
Budżet Gminy w stosunku do budżetu Oświaty w 2019 i 2020 roku

Dane statystyki finansowej	2019 rok	2020 rok*
Budżet Gminy – wydatki w zł	62.013.270,50	61.824.974,10
Budżet Oświaty – wydatki w zł	18.058.074,31	17.758.509,00
Udział wydatków oświaty w finansowaniu wydatków gminy (w%)	29,12	28,72
Kwota części oświatowej subwencji ogólnej w zł	10.239.580,00	10.211.655,00
Dotacje celowe w zł	412.072,60	265.397,00
Udział subwencji ogólnej i dotacji celowej w finansowaniu wydatków oświaty (w %)	58,99	59,00
Środki pochodzące z budżetu Unii Europejskiej	455.956,90	0
Wydatki na oświatę w dziale 801 i 854 (bez wydatków inwestycyjnych) – szkoły w zł	12.558.870,77	13.178.598,00
Liczba uczniów w szkołach (wg stanu na dzień 30 września)	993	879
Wydatki na oświatę – szkoły w przeliczeniu na 1 ucznia w zł	12.558,87	14.992,71
Wydatki na oświatę w dziale 801 i 854 (bez wydatków inwestycyjnych) – przedszkola w zł. W tym wydatki na uczniów w innych gminach 2019r. – 1.047.858,08; 2020r.- 847.300,00	2.888.666,80	3.171.606,00
Liczba wychowanków w przedszkolach (wg stanu na dzień 30 września)	286	283
Wydatki na oświatę – przedszkola w przeliczeniu na 1 ucznia w zł	6.436,39	8.213,10
Wydatki na oświatę w dziale 801 i 854 (bez wydatków inwestycyjnych) – szkoły i przedszkola w zł	15.447.537,57	16.350.204,00
Liczba wychowanków w przedszkolach i uczniów w szkołach (wg stanu na dzień 30 września)	1266	1162
Wydatki na oświatę – szkoły i przedszkola w przeliczeniu na 1 ucznia w zł	12.201,85	14.070,74
Wydatki z tytułu dowozu dzieci do szkoły	793.624,14	669.708,00
Dofinansowanie pracodawcom kosztów kształcenia młodocianych (art. 70b – ustawy o systemie oświaty)	63.828,24	-
Dochody z tytułu wynajmu pomieszczeń szkoły/placówki	16.572,07	15.000,00
Kwota dotacji udzielonej szkołom i przedszkolom niepublicznym w JST, łącznie z kwotą refundacji udzielonej innym gminom, w zł	1.047.858,08	847.300,00
Wydatki na publiczne przedszkola prowadzone przez osobę inną niż jst.	-	-

*) Plan finansowy



Budżet oświaty realizowany przez Samorządową Administrację Placówek Oświatowych Gminy Lipno



Podsumowanie

Szczególnie istotną rolę w polskim systemie oświaty stanowią jednostki samorządu terytorialnego, będące organami prowadzącymi dla szkół podstawowych, na które na mocy obowiązującego prawa nałożony został szeroki zakres zadań. Sposób ich realizacji przez poszczególne gminy ma istotne znaczenie dla jakości edukacji.

Jednym z istotniejszych czynników warunkujących odpowiedni poziom oświaty jest wielkość ponoszonych nakładów. Należy jednak zaznaczyć, iż ciągłe zaniżanie „subwencji oświatowej” pociąga za sobą konieczność dopłacania przez samorząd do zadań oświatowych, niejednokrotnie kosztem rezygnacji z realizacji innych zadań publicznych.

Dlatego też w dziedzinie finansowania edukacji stale narasta napięcie wokół algorytmu podziału części oświatowej subwencji ogólnej, która wśród przedstawicieli samorządów wywołuje poczucie, iż subwencja jest zbyt niska w stosunku do zakresu zadań oświatowych przez nich wykonywanych, zatem bardzo trudne jest osiągnięcie pożądanego efektu przy ograniczonych możliwościach finansowych.



XX. BIBLIOTEKA PUBLICZNA GMINY LIPNO.

Biblioteka Publiczna Gminy Lipno z/s w Radomicach działa na podstawie:

- *Ustawy o organizowaniu i prowadzeniu działalności kulturalnej z dnia 25.10.1991 r. (Dz. U. Nr 41 z dnia 10 maja 1999 r.): „gmina organizuje działalność kulturalną tworząc komunalne instytucje kultury, dla których prowadzenie takiej działalności jest podstawowym celem statutowym” oraz „organizator zapewnia instytucji kultury środki niezbędne do prowadzenia działalności kulturalnej”).*
- *Ustawy z dnia 24 lipca 1998 r. o zmianie niektórych ustaw określających kompetencje organów administracji publicznej (Dz. U. z 1998 r. Nr 106, poz.668 art. 130): „gmina organizuje i prowadzi co najmniej jedną gminną bibliotekę publiczną wraz z odpowiednią liczbą filii i oddziałów”.*
- *Ustawy o bibliotekach z dnia 27.06.1997 r. ze zmianami wprowadzonymi ustawą z dnia 24.07.1998 r. o zmianie niektórych ustaw określających kompetencje organów administracji publicznej w Art. 130 dotyczącym bibliotek publicznych i Ustawą z dnia 27.07.2001 r. wprowadzająca zmianę w art. 13. ust. 5 w brzmieniu: biblioteki publiczne nie mogą być łączone z innymi instytucjami oraz bibliotekami szkolnymi i pedagogicznymi.*
- *Statutu Biblioteki Publicznej Gminy Lipno z/s w Radomicach.*

Biblioteka Publiczna Gminy Lipno z/s w Radomiach prowadzi działalność w oparciu o statut i działa na podstawie uchwał. Jest samorządową instytucją kultury. Nadzór nad organizacją i funkcjonowaniem sprawuje Wójt Gminy, a nadzór merytoryczny nad działalnością biblioteki sprawują i pomocy fachowej udzielają Książnica Kopernikańska w Toruniu.

Na czele Biblioteki stoi Dyrektor Biblioteki Publicznej Gminy Lipno z/s w Radomiach, który kieruje jej działalnością, reprezentuje bibliotekę na zewnątrz i jest za nią odpowiedzialny.

Biblioteka Publiczna Gminy Lipno z/s w Radomicach prowadzi filie biblioteczne:

- 1) Biblioteka Publiczna Gminy Lipno Filia nr 1 w Jastrzębiu
- 2) Biblioteka Publiczna Gminy Lipno Filia nr 2 w Karnkowie
- 3) Biblioteka Publiczna Gminy Lipno Filia nr 3 w Trzebiegoszcu
- 4) Biblioteka Publiczna Gminy Lipno Filia nr 4 w Wichowie

Są to komórki organizacyjne Biblioteki Gminnej zlokalizowane poza jej obrębem i przeznaczone do obsługi określonego rejonu. Posiadają własny księgozbiór, odrębny lokal i stałych pracowników.

Do szczegółowego zakresu działania Biblioteki należy:

- gromadzenie, opracowywanie i przechowywanie materiałów bibliotecznych z uwzględnieniem materiałów dotyczących własnego regionu,
- udostępnianie zbiorów bibliotecznych na miejscu, wypożyczanie na zewnątrz oraz prowadzenie wypożyczeń międzybibliotecznych, z uwzględnieniem szczegółowych potrzeb dla młodzieży,



- popularyzacja książki, wiedzy, czytelnictwa,
- współdziałanie z bibliotekami innych sieci, instytucjami upowszechniania kultury, organizacjami, stowarzyszeniami, służące rozwijaniu i zaspokajaniu potrzeb oświatowych i kulturalnych społeczeństwa,
- prowadzenie działalności informacyjnej, udostępnianie informacji wewnętrznych i zewnętrznych oraz doskonalenie form i metod pracy biblioteki.

Kierunki rozwoju Biblioteki Publicznej Gminy Lipno z/s w Radomicach wyznaczają następujące cele strategiczne;

1. Dostosowanie oferty bibliotecznej do potrzeb użytkowników.
 - a) prowadzenie działalności kulturalnej dla szerokiej grupy odbiorców.
2. Modernizacja pomieszczeń i zakup sprzętu bibliotecznego.
 - a) wyposażenie oddziału dla dzieci w jednolity sprzęt biblioteczny (zakup niskich regałów, lady bibliotecznej),
3. Poprawa, jakości zbiorów bibliotecznych w kierunku ich atrakcyjności i aktualności.
 - a) dostosowanie struktury zakupów zbiorów do oczekiwań użytkowników,
 - b) selekcja książek zniszczonych, zaczytanych i zdezaktualizowanych,
 - c) zwiększenie nakładów na zakup nowości bibliotecznych.
4. Informatyzacja procesów bibliotecznych.
 - a) wdrażanie zintegrowanego systemu bibliotecznego MAK +,
 - b) stworzenie katalogu komputerowego dla posiadanych zbiorów bibliotecznych,
5. Działalność informacyjno-edukacyjna.
 - a) zaspokajanie potrzeb informacyjnych i edukacyjnych społeczności lokalnej,
 - b) zapewnienie bezpłatnego dostępu do sieci internetowej,
 - c) prowadzenie działalności informacyjnej dotyczącej zbiorów własnych i innych,
 - d) opracowywanie bibliografii regionalnej miasta Lipna i powiatu lipnowskiego,
6. Działalność kulturalna.
 - a) popularyzacja książki i czytelnictwa - organizacja: spotkań autorskich, konkursów, lekcji bibliotecznych, wystaw, prelekcji, akcji czytelniczych,
7. Promocja biblioteki i czytelnictwa.
 - a) promocja biblioteki i jej działalności w środowisku lokalnym, w mediach, w Internecie,

Sieć placówek bibliotecznych na terenie gminy Lipno tworzą:

Biblioteka Główna wraz z pracownią komputerową, wypożyczalnią i czytelnią, mieszczą się w budynku Świetlicy Wiejskiej w Radomicach. Zajmują aktualnie 4 pomieszczenia o łącznej powierzchni 95 m². Biblioteka ponosi koszty związane z utrzymaniem pomieszczeń, są to: (ogrzewanie OC, energia



elektryczna, woda, wywóz nieczystości – proporcjonalnie do zajmowanych pomieszczeń w budynku). Ponadto biblioteka ponosi nakłady związane z naprawą, wymianą i konserwacją budynku.

Filia biblioteczna nr 1 w Jastrzębiu zajmuje wszystkie pomieszczenia odrestaurowanego dworu w Jastrzębiu o łącznej powierzchni 400 m². Filia ponosi koszty utrzymania budynku związane z utrzymaniem pomieszczeń, są to: (ogrzewanie OC, energia elektryczna, woda, wywóz nieczystości – proporcjonalnie do zajmowanych pomieszczeń w budynku). Ponadto biblioteka ponosi nakłady związane z naprawą, wymianą i konserwacją budynku.

Filia biblioteczna nr 2 w Karnkowie zajmuje 1 pomieszczenie w budynku stanowiącym własność Zespołu Szkół w Karnkowie o całkowitej powierzchni 35 m².

Filia biblioteczna nr 3 w Trzebiegoszcu zajmuje 2 pomieszczenia w budynku Wiejskiego Domu Kultury w Trzebiegoszcu o całkowitej powierzchni 40 m². Biblioteka, proporcjonalnie do zajmowanych budynków, ponosi koszty związane z utrzymaniem pomieszczeń, naprawą, wymianą i konserwacją budynku.

Filia biblioteczna nr 4 w Wichowie zajmuje 3 pomieszczenia w budynku Wiejskiego Domu Kultury w Wichowie o całkowitej powierzchni 60 m².

II. Budżet Biblioteki wykonany na koniec 2019 roku

Kwoty dotacji dla GBP w Radomicach wpływały zgodnie z zatwierdzonym planem budżetowym. Wydatki były dokonywane zgodnie z planem, w myśl obowiązujących przepisów. Biblioteka nie posiada na koniec roku żadnych długów ani wymagalnych płatności. W realizacji budżetu zachowana została dyscyplina budżetowa.

1. Podstawowe dane liczbowe

1. Liczba wypożyczeń w bibliotekach	15628
– w tym na zewnątrz	14406
– w tym na miejscu	1222
2. Liczba zarejestrowanych czytelników	1181
– w tym osoby uczące się	776
– w tym osoby pracujące	232
– w tym pozostali	173
3. Liczba udzielonych informacji	23848
4. Liczba zatrudnionych pracowników	5
– w tym pracowników merytorycznych	5
– w tym pozostali	0
5. Komputeryzacja biblioteki	26



III. Zbiory biblioteczne

Na dzień 31 grudnia 2019 roku księgozbiór Biblioteki Publicznej Gminy Lipno z/s w Radomicach liczył ogółem 40630 wol.

W poszczególnych placówkach wygląda to następująco:

1. Biblioteka Główna w Radomicach – stan faktyczny: 10123 wol., wartość: 85.682,32 zł
2. Filia nr 1 w Jastrzębiu – stan faktyczny: 5716 wol., wartość: 57.405,46 zł.
3. Filia Nr 2 w Karnkowie – stan faktyczny: 7074 wol., wartość: 53.788,52 zł.
4. Filia nr 3 w Trzebiegoszczu – stan faktyczny: 8609 wol., wartość: 50.877,73 zł.
5. Filia nr 4 w Wichowie – stan faktyczny: 9108 wol., wartość: 59.234,47 zł.

W roku 2019 przybyło ogółem 995 książek o wartości 24 092 zł.

W tym: - ze środków własnych 625 książek o wartości 15 300,00 zł,

- ze środków ministerialnych 370 książek o wartości 8 792,00 zł.

Usunięto z bibliotek jako zagubione i zniszczone książki.

Ogółem liczba ubytków w ciągu 2019 roku 1923 wol.

Wydatki na zakup nowości wydawniczych ze środków finansowych Ministra Kultury i Dziedzictwa Narodowego: 8 792,00 zł.

Wydatki na zakup nowości wydawniczych w ramach wkładu własnego (dotacji j.s.t. i innych źródeł): 15 300,00 zł.

Ilość zakupionych nowości wydawniczych ze środków finansowych Ministra Kultury i Dziedzictwa Narodowego: 370.

Ilość zakupionych nowości wydawniczych w ramach wkładu własnego (dotacji j.s.t. i innych źródeł): 625.

Czytelnicy:

Ogółem w 2019 roku zarejestrowano 1181 czytelników. Liczba odwiedzin i udzielonych informacji to: 23848, w tym:

- Gminna Biblioteka Publiczna w Radomicach: zarejestrowano 323 czytelników, odwiedzin w bibliotece 3432,
- Filia biblioteczna w Jastrzębiu: zarejestrowano 320 czytelników, odwiedzin w bibliotece 9041,
- Filia biblioteczna w Karnkowie: zarejestrowano 196 czytelników, odwiedzin w bibliotece 1809,
- Filia biblioteczna w Trzebiegoszczu: zarejestrowano 113 czytelników, odwiedzin w bibliotece 644,
- Filia biblioteczna w Wichowie: zarejestrowano 229 czytelników, odwiedzin w bibliotece 8922.

Największą grupę czytelników w podziale grupy wiekowe stanowią czytelnicy w wieku 25-44 lat.

Największa grupa czytelników klasyfikowanych według zajęcia to osoby pracujące.



Czytelnicy według wieku – ogółem wszystkie jednostki:

Ogółem	Do 5 lat	6-12 lat	13-15 lat	16-19 lat	20-24 lata	25-44 lata	45-60 lat	powyżej 60 lat
1181	108	391	122	128	52	222	93	65

Czytelnicy według zajęcia ogółem:

Osoby uczące się	Osoby pracujące	Pozostali
776	232	173

Działalność kulturalna na rzecz środowiska:

Biblioteka jest instytucją kulturalno-oświatową, która uczestniczy w całokształcie życia społecznego środowiska na terenie, na którym pracuje i spełnia określoną rolę kulturalno-oświatową i wychowawczą. Wiele potrzeb środowiska biblioteka zaspokaja przy pomocy książki, jako głównego narzędzia swojej pracy oraz przez różne rodzaje i formy czytelnictwa indywidualnego i zespołowego. Nasza biblioteka prowadzi działalność popularyzatorską mającą na celu zapoznanie społeczeństwa z zawartością zbiorów i różnorodnością usług bibliotecznych. Wycieczki uczniów do bibliotek i lekcje biblioteczne mają na celu wstępne zapoznanie uczniów ze zbiorami i usługami bibliotecznymi, bądź też pogłębianie znajomości księgozbiorów, zapoznanie z katalogami i usługami informacyjnymi biblioteki. Biblioteka prowadzi również zajęcia i pogadanki z zakresu bezpieczeństwa w sieci, przy komputerze oraz promuje edukacyjne programy komputerowe. Przyucza społeczeństwo z zakresu obsługi nowoczesnych środków teleinformatycznych. Biblioteka gromadzi również materiały o tematyce regionalnej.

Działalność kulturalno-oświatowa:

Obok działalności statutowej biblioteki, gromadzenie, opracowanie i udostępnianie księgozbioru, placówka prowadzi działalność kulturalną. Biblioteka w zakresie popularyzacji książki prowadzi następujące formy pracy :

- wystawy nowych książek jako forma informacji o książkach, promowanie najnowszych publikacji,
- mini konkursy czytelnicze,
- wycieczki i lekcje biblioteczne,
- praca indywidualna z czytelnikiem (np. pomoc w wyszukiwaniu informacji ze słowników, encyklopedii, wyszukiwaniu informacji w Internecie, w zakładaniu skrzynek mailowych).
- dyskusje na temat nowo zakupionej literatury,
- zajęcia plastyczne z wykorzystaniem różnych technik,
- współpraca ze Szkołami – Podstawowymi oraz Gimnazjum.

Biblioteka stara się w ten sposób zachęcić wszystkich do częstego i stałego korzystania z jej zbiorów.



Ważniejsze wydarzenia w bibliotece.

W miarę możliwości finansowych i lokalnych biblioteki organizują:

- Bale karnawałowe i choinki z paczkami, które w 2019 r. odbyły się w Bibliotece Publicznej w Radomicach, Jastrzębiu, Trzebiegoszcu i Wichowie. Ponadto organizatorzy przewidzieli również ciekawe konkursy, gry i zabawy.
- Ferie we wszystkich bibliotekach Gminy Lipno. Były to zajęcia plastyczno-literackie dla dzieci i młodzieży. Do dyspozycji dzieci były gry planszowe, puzzle oraz kolorowanki. W trakcie zajęć organizatorzy zapewnili dzieciom poczęstunek. W ramach ferii zimowych filia biblioteczna w Jastrzębiu zorganizowała wyjazd młodzieży wjazd na lodowisko w Toruniu.
- W ramach całorocznych zajęć Biblioteka Publiczna w Jastrzębiu prowadzi dla dzieci warsztaty teatralne i warsztaty plastyczne.
- Biblioteka Publiczna w Radomicach oraz jej filie biblioteczne w Jastrzębiu, Karnkowie, Trzebiegoszcu i Wichowie przyłączyły się do Ogólnopolskiej Akcji Czytelniczej „Mała Książka – Wielki Człowiek” mającej na celu rozdanie wyprawek czytelniczych dla dzieci, zainteresowanie książką i zachęcanie do częstych odwiedzin w bibliotece. Dzięki pilotażowi akcji bibliotekom publicznym Gminy Lipno przybyło wielu nowych czytelników! Bibliotekarze z wielkim zaangażowaniem włączyli się w projekt, stając się dla trzylatków i sześciolatków wyjątkowymi przewodnikami po świecie książek. Uroczyste wręczanie dziecku dyplomu za częste wizyty w bibliotece było doskonałą okazją do zbudowania z nim trwałych więzi, które – mamy nadzieję – przetrwają lata.
- Co miesiąc odbywają się lekcje biblioteczne dla przedszkolaków i dzieci klas 0-3 przygotowane przez biblioteki w Radomicach, Jastrzębiu, Karnkowie, Trzebiegoszcu i Wichowie. Tematyka spotkań jest różnorodna np.: lekcja nawiązująca do ochrony środowiska, zasady wypożyczenia książek i zachowania się w bibliotece, ulubione postaci literackie. Lekcje tematyczne, nawiązujące do tradycji i kultury ludowej na Ziemi Dobrzyńskiej.
- Biblioteka Publiczna w Radomicach była współorganizatorem projektu komputerowego „E-aktywni mieszkańcy województwa kujawsko-pomorskiego i łódzkiego”. Celem projektu było podniesienie poziomu kompetencji cyfrowych mieszkańców, niezbędnego do skutecznego korzystania z mediów cyfrowych w celach zawodowych, edukacyjnych i rekreacyjnych. W ramach realizowanego projektu zakupione zostały komputery, które po zakończeniu szkolenia zostały przekazane do Zespołu Szkół im. Marii Konopnickiej w Radomicach.
- Biblioteka główna przygotowała warsztaty z pisania scenariuszy. Gościem spotkania był Zbigniew Masternak, prozaik, autor komiksów i wielu ciekawych scenariuszy filmowych. Podczas zajęć młodzież miała okazję dowiedzieć się jak wygląda konstrukcja scenariusza filmowego. Wspólnie omówiono konstrukcję głównego bohatera i bohaterów drugiego planu, jak pisać dialogi i co powinien zawierać prawidłowo napisany i narysowany komiks



- Biblioteka Publiczna w Jastrzębiu była współorganizatorem Ogólnopolskiego Turnieju Bezpieczeństwa w Ruchu Drogowym.
- W 2019 roku minęło 30 lat istnienia Lipnowskiej Grupy Literackiej. Z tej okazji w sali kominkowej Biblioteki Publicznej w Jastrzębiu odbyło się spotkanie poetyckie. Podczas uroczystości, każdy z członków grupy mógł zaprezentować swoje wiersze. Dodatkową atrakcją był występ zespołu rokowego KAVOO. Swoją obecnością spotkanie uświetnili przedstawiciele władz samorządowych, ludzie kultury i nauki, artyści, dyrektorzy bibliotek i miłośnicy poezji.
- Filia biblioteczna w Jastrzębiu współorganizowała warsztaty kosmetyczne dla kobiet z terenu Gminy Lipno.
- W 2019 roku odbył się Gminny konkurs Poetycki przygotowany przez Bibliotekę Publiczną w Radomicach pod hasłem „Przede wszystkim przyjaźń”. Konkurs odbył się w dwóch kategoriach. W konkursie wzięli udział uczniowie ze wszystkich szkół Gminy Lipno.
- W ramach Ogólnopolskiego Tygodnia Bibliotek księżnica w Radomicach przygotowała Gminny Konkurs Interpretacji Teatralnej pt. „Teatr do Ja!”. W konkursie wzięły udział uczniowie klas 0-III szkół z terenu Gminy Lipno.
- Podczas Ogólnopolskiego Tygodnia Biblioteka księżnica w Radomicach przygotowała spotkanie dla dzieci z pisarzem Romanem Pankiewiczem. Podczas spotkania zostały przedstawione popularne zawody. Ponadto w trakcie spotkania autor przeistaczał się w postaci opisane w swoich książkach.
- Pod koniec maja Biblioteka Publiczna w Jastrzębiu gościła Teatr Maska z Krakowa. W ramach działań z okazji Ogólnopolskiego Tygodnia Bibliotek dzieci miały okazję poznać sztukę pt. „Złośliwości jej królewskiej mości”.
- Gminna Biblioteka Publiczna w Radomicach w minionym roku zorganizowała Konkurs Recytatorski „Wiosna w poezji” skierowany do klas młodszych oraz Konkurs Recytatorski „Ulubione wierszyki”, w którym wzięły udział dzieci z Samorządowego Przedszkola w Radomicach.
- Biblioteka Publiczna w Radomicach wzięła udział w II edycji Ogólnopolskiej Akcji Czytelniczej „jak nie czytam, jak czytam”. Tradycją akcji jest wspólne zdjęcie z książką w rękę. Akcja ma na celu promocję czytelnictwa wśród dzieci i młodzieży oraz zmanifestowanie, że czytają więcej niż dorośli. Organizatorem całej akcji jest redakcja miesięcznika „Biblioteka w Szkole”, a organizatorem poszczególnych akcji lokalnych biblioteki szkolne, publiczne i pedagogiczne, szkoły oraz inne instytucje.
- Przez cały lipiec w Bibliotece Publicznej w Radomicach i jej filiach odbywała się Akcja Lato 2019. Są to cykliczne zajęcia dla dzieci organizowane przez wszystkie filie biblioteczne oraz świetlice wiejskie i domy kultury Gminy Lipno. Oprócz zaangażowania bibliotekarzy i instruktorów Akcja Lato nie mogłaby się odbyć, gdyby nie przychylność partnerów, którymi są: Gminna Komisja Rozwiązywania



Problemów Alkoholowych, Bank Spółdzielczy w Lipnie, Przedsiębiorstwo Usług Komunalnych w Lipnie.

- W ramach Akcji Lato 2019 odbyły się dwie wycieczki dla dzieci z wszystkich bibliotek i świetlic Gminy Lipno, które uczestniczyły w zajęciach. Pierwsza wycieczka to wyjazd od płockiego zoo. W ramach drugiej wycieczki dzieci pojechały do Multikina we Włocławku na film „Król Lew”.
- Jak co roku filia biblioteczna w Jastrzębiu i Trzebiegoszcu włączyły się w ogólnopolską akcję Narodowego Czytania, która organizowana jest przez prezydenta RP od 2012 roku. Wydarzenie ma na celu promocję czytelnictwa, jest też okazją do przypomnienia bądź zapoznania Polaków z klasykami narodowej literatury. W tym roku podczas akcji czytane były fragmenty „Nowel Polskich” znanych polskich pisarzy. W ramach uroczystości Narodowego Czytania filia biblioteczna w Jastrzębiu przygotowała wystawę poświęconą życiu i twórczości autorów Nowel Polskich. Wystawę można było obejrzeć w trakcie uroczystości Narodowego Czytania.
- W ramach upamiętnienia 80. rocznicy wybuchu II wojny światowej filia biblioteczna w Jastrzębiu przygotowała wystawę pt. „Osamotnieni”.
- Biblioteki Gminy Lipno przygotowały „Wyprawki Czytelnicze” dla wszystkich 6-latków odwiedzających nasze biblioteki. Wyprawki biblioteki otrzymały w ramach Ogólnopolskiej Akcji Czytelniczej „Mała Książka – Wielki Człowiek”. To już druga edycja akcji pt. „Z książką na start”, w której wzięły udział biblioteki z naszej gminy.
- Gminna Biblioteka Publiczna w Radomicach i filia biblioteczna w Jastrzębiu dołączyły do akcji czytelniczej „Kinder. Przerwa na wspólne czytanie”. Biblioteki dołączyły do grona laureatów i zdobyły książki o wartości 5 tys. zł, a także duże pufy do Kącika Małego Czytelnika.
- Biblioteka Publiczna w Jastrzębiu była organizatorem Gminnych Obchodów Narodowego Święta Niepodległości.
- Gminna Biblioteka Publiczna w Radomicach była współorganizatorem Międzynarodowego Dnia Pluszowego Misia. Główne uroczystości odbyły się w Zespole Szkół w Radomicach. Następnie uczniowie ze szkół w Jastrzębiu, Karnkowie, Trzebiegoszcu, Radomicach i Wichowie obejrzały sztukę w wykonaniu krakowskiego teatru „Maska” opowiadając o przygodach misia. Organizatorem wizyty grupy teatralnej była Gminna Biblioteka Publiczna i Gminny Ośrodek Kultury w Wichowie.
- Biblioteka Publiczna Gminy Lipno z/s w Radomicach i jej filie biblioteczne w Jastrzębiu, Karnkowie, Trzebiegoszcu i Wichowie wraz z dziećmi z przedszkoli gminy Lipno przystąpiły do projektu „Mały miś w świecie wielkiej literatury”. Organizatorem projektu była Grupa MAC S.A., Wydawnictwo Dwukropek a autorem projektu Aneta Konefał. Projekt miał charakter ogólnopolski i głównym jego celem było rozwijanie czytelnictwa. Projekt miał za zadanie zachęcić dorosłych do głośnego czytania dzieciom, pobudzić zaciekawienie książką poprzez zabawy, piosenki i twórczość plastyczną.



- Gminna Biblioteka Publiczna i Ośrodek Kultury w Wichowie przygotowały dla dzieci i młodzieży zabawę andrzejkową, która miała miejsce w świetlicy wiejskiej w Radomicach.
- Biblioteki obchodziły również Dzień Kundelka. Z tej okazji było zorganizowanych wiele lekcji bibliotecznych dla dzieci z miejscowych szkół. Spotkania miały za zadanie uwrażliwić dzieci na dobro zwierząt, nauczyć empatii i troski o słabszych. W ramach spotkań edukacyjnych poświęconym tematyce zwierząt Biblioteka Publiczna w Radomicach przygotowała lekcję biblioteczną pt. „Śladami Leśnych Zwierząt”.
- Wraz z końcem roku biblioteki wzbogaciły się o kolejne książki. Zakupy zrealizowano z otrzymanej dotacji ministerialnej w ramach Programu Wieloletniego „Narodowy Program Rozwoju Czytelnictwa” na lata 2016-2020. Priorytet 1 – „Zakup nowości wydawniczych do bibliotek publicznych.

XXI. OŚRODEK KULTURY GMINY LIPNO W WICHOWIE.

1. Instytucja Kultury Gminy Lipno została powołana Uchwałą Rady Gminy Lipno z dnia 8 listopada 2007 roku. Strukturę organizacyjną ośrodka kultury stanowią:

- Ośrodek Kultury Gminy Lipno z/s w Wichowie jako placówka wiodąca,
- Wiejski Dom Kultury w Trzebiegoszczu.
- Wiejski Dom Kultury w Chodorążku,
- Świetlica Wiejska w Radomicach,

Ośrodek Kultury jako jednostka samorządowa gminy Lipno prowadzi działalność na podstawie statutu i uchwał. Nadzór nad organizacją i funkcjonowaniem sprawuje Wójt Gminy Lipno, który powołuje dyrektora. Dyrektor Ośrodka Kultury kieruje działalnością Ośrodka Kultury w Wichowie, koordynuje pracę placówek podległych, współpracuje z innymi podmiotami reprezentuje placówki na zewnątrz i za nie odpowiada.

2. Informacje o jednostce.

1) Baza lokalowa : wszystkie placówki kultury w gm. Lipno posiadają budynki odrębne z terenem zagospodarowanym, ogrodzonym. Mogą prowadzić działalność wewnątrz budynków i w plenerze . Dzięki trosce Samorządu Gminy, wszystkie placówki są po remontach kapitalnych, przystosowane dla osób niepełnosprawnych, z termomodernizacją i ogrzewaniem ekologicznym /ekogroszek, olej opałowy/. Wszystkie obiekty posiadają wielofunkcyjne sale widowiskowe i sale prób. Całkowita powierzchnia budynków do prowadzenia działalności kulturalnej to:

- Ośrodek Kultury w Wichowie - 300 m²,
- Wiejski Dom Kultury w Trzebiegoszczu - 160 m²,
- Wiejski Dom Kultury w Chodorążku- 180 m²,



- Świetlica Wiejska w Radomicach - 140 m²,

Ponadto placówki mają nowoczesne wyposażenie – meble, sprzęt nagłaśniający, telewizory, dostęp do internetu – bezprzewodowa sieć, materiały do pracy w ramach kół zainteresowań i zespołów artystycznych, zaplecza kuchenne z wyposażeniem, sanitariaty.

2) Pracownicy Ośrodka Kultury.

Pracownicy są zatrudnieni w części etatu w placówkach kultury i w bibliotekach. Łączą etaty kulturalno-oświatowe z pracownikami obsługi. Do prowadzenia zajęć artystycznych Ośrodek Kultury zatrudnia instruktorów posiadających odpowiednie kwalifikacje. Jest to zatrudnienie na umowy zlecenia, z odpłatnością za faktycznie wykonaną pracę, zgodnie z przedstawionymi co miesiąc rachunkami. Księgowość i kadry kultury obsługują pracownicy Urzędu Gminy. Pracownicy stali /część etatów/ - 5, Instruktorzy - 5.

3. Główne cele i zadania.

Placówki realizują statutowe zadania, w tym:

- możliwość rozwijania pasji i zainteresowań mieszkańców gminy,
- kultywowanie tradycji, przede wszystkim własnego regionu Ziemi Dobrzyńskiej,
- organizowanie życia kulturalnego mieszkańców,
- integracja środowiska lokalnego i gminnego,
- współpraca z innymi podmiotami – szkoły i placówki oświatowe, inne instytucje kultury, placówki pomocy społecznej, organizacje pozarządowe, grupy nieformalne i obywatelskie, samorząd gminy, przedsiębiorstwa prywatne, parafie na terenie gminy i sąsiednie.

Konkretne działania to stałe formy pracy – grupy artystyczne, koła, sekcje oraz różnego rodzaju imprezy organizowane w placówkach gminy, a także występy reprezentujące gminę na zewnątrz – konkursy, przeglądy, festiwale, imprezy integracyjne.

4. Grupy artystyczne:

Ośrodek Kultury w Wichowie

Lp.	Wyszczególnienie	Grupy	Członków	
			Dzieci, młodzież	Dorośli, seniorzy
1	Teatralne	1	15	-
2	Muzyczno-instrumentalne	1	25	1
3	Wokalne i chóry	2	12	15
4	Folklorystyczne	1	-	16
5	Taneczne	2	30	-
	Razem	7	82	32



WDK Trzebiegoszcz

Lp.	Wyszczególnienie	Grupy	Członków	
			Dzieci, młodzież	Dorośli, seniorzy
1	Taneczne	1	15	-
2	Plastyczne	1	20	-
3	Kulinarne	1	20	-
4	Teatralne	1	15-	-
	Razem	4	70	-

Świetlica Radomice

Lp.	Wyszczególnienie	Grupy	Członków	
			Dzieci, młodzież	Dorośli, seniorzy
1	Taneczne	1	15	-
2	Plastyczne	2	40	-
	Razem	3	55	-

WDK Chodorążek

Lp.	Wyszczególnienie	Grupy	Członków	
			Dzieci, młodzież	Dorośli, seniorzy
1	Plastyczne	1	12	-

Wszystkie zajęcia są otwarte na nowych uczestników, którzy chcą rozwijać swoje zainteresowania i pasje. Odbywają się w godzinach popołudniowych, tak by wszyscy chętni mogli z nich skorzystać bezpłatnie.

5. Ważniejsze wydarzenia w Ośrodku Kultury Gminy Lipno w roku 2019.

- 13 stycznia w Ośrodku Kultury w Wichowie grała WIELKA ORKIESTRA ŚWIĄTECZNEJ POMOCY w godz. 14⁰⁰ – 22⁰⁰. W programie: przedstawienie jasełkowe, występ zespołu instrumentalno-wokalnego, folklorystycznego „Wichowiaczy”, licytacja gadżetów WOŚP i dyskoteka DJ MINYKS. Ciasta upiekły panie z KGW, nad porządkiem czuwali druhowie z OSP. Zebraliśmy ok. 2000zł.
- CHOINKI NOWOROCZNE dla dzieci :
 - 12 stycznia – bawiły się dzieci w świetlicy wiejskiej w Radomicach,



- 25 stycznia - choinka w WDK Chodorążek,
- 26 stycznia – choinka w WDK Trzebiegoszcz.
- 27 stycznia - Ośrodek Kultury w Wichowie. Były JASEŁKA, animatorzy i oczywiście MIKOŁAJ. Imprezy perfekcyjnie przygotowali pracownicy placówek, z pomocą radnych i sołtysów.
- 13 luty – Oś. Kultury w Wichowie zorganizował wyjazd do Multikina we Włocławku na film „KOGEL MOGIEL 3” To propozycja dla tych, którzy nie uczestniczą w imprezach karnawałowych.
- 14 luty – walne zebranie OSP.
- 16 luty – bal karnawałowy OSP Wichowo.
- 23 luty – odbyło się tradycyjne w Wichowie GMINNE SPOTKANIE NOWOROCZNE.
- Projekt AKTYWNI w SIECI, realizowany w placówkach gminy. Wichowo 4 luty „Finanse”, 6 luty „Rodzice w sieci”.
- 5 marca – trzecia edycja GMINNEGO DNIA KOBIET odbyła się w remizie OSP w Łochocinie.
- 28 luty – TŁUSTY CZWARTEK w WDK Trzebiegoszcz.
- 31 marca – placówki kultury , świetlice były miejscem lokali wyborczych – wybory sołtysów w gminie Lipno.
- 7 kwietnia – VI edycja wystawy „STOŁY WIELKANOCNE NA ZIEMI DOBRZYŃSKIEJ”.
- 7 kwietnia – koncert słowno –muzyczny zespołu młodzieżowego Ośrodka Kultury w Wichowie poświęcony rocznicy śmierci PAPIEŻA POLAKA w kościele parafialnym w Chełmicy Dużej.
- 17 kwietnia – w świetlicy w Radomicach Gminne Spotkanie Sołtysów poprzedniej i nowej kadencji.
- 19 kwietnia- śniadanie wielkanocne w WDK Trzebiegoszcz. Szkoła i dom kultury przygotowały widowisko obrzędowe i wspólne śniadanie dla mieszkańców i zaproszonych gości.
- 30 kwietnia – GMINNA UROCZYSTOŚĆ 3-MAJOWA w Ośr. Kultury w Wichowie.
- 3 maja – z programem artystycznym z okazji rocznicy Konstytucji 3 Maja i miesiąca maryjnego w kościele parafialnym w Chełmicy Dużej wystąpiły zespoły Ośrodka Kultury w Wichowie.
- 11 maja – Gminne Święto OSP, połączone przekazaniem samochodu z wodą dla druhów z Wichowa i Trzebiegoszcza.
- 25 maja – Ośrodek Kultury zorganizował wjazd na koncert z okazji DNIA MATKI w Toruniu.
- 26 maja – placówki w Wichowie, Trzebiegoszczu, Jastrzębiu były lokalami wyborczymi w wyborach do Parlamentu Europejskiego.
- 5 czerwca – niespodzianka na DZIEŃ DZIECKA w Wichowie – kino sferyczne.
- 7 czerwca – ŚWIĘTO RODZINY w świetlicy w Radomicach.
- 13 czerwca –uroczyste zakończenie roku kulturalnego z występami sekcji artystycznych w Radomicach.



- 21 czerwca – uroczyste zakończenie roku kulturalnego w Wichowie. W programie prezentacje dorobku zespołów artystycznych, nagrody i medale za godne reprezentowanie placówki i gminy w konkursach przeglądach, festiwalach.
- 23 czerwca – zespół folklorystyczny WICHOWIACY uczestniczył w 48 Spotkaniach z Folklorem Kujaw i Ziemi Dobrzyńskiej prezentując program „Rocznicowo i ludowo”
- Lipiec 2019 – AKCJA LATO dla dzieci pozostających w domach na wakacje z licznymi atrakcjami: ciekawa lekcja przyrody z agencją artystyczno- impresaryjną z Krakowa pt. „WĘŻE”, kino sferyczne w Ośrodku Kultury dla dzieci z całej gminy, uroczyste zakończenie z animatorami i wycieczka do ZOO w Płocku.
- Ośrodek Kultury zaproponował mieszkańcom gminy wyjątkową formę obchodów 30-lecia WOLNEJ POLSKI, a mianowicie wycieczki do Europejskiego Centrum Solidarności w Gdańsku. Wyjazdy odbyły się 5 i 13 lipca. Ponad 100 mieszkańców wzięło udział w tej żywej lekcji historii.
- 14 lipca – XX Jubileuszowy Przegląd Zespołów Ludowych Ziemi Dobrzyńskiej w Ugoszczu. Gminę Lipno reprezentował zespół folklorystyczny WICHOWIACY.
- 21 lipca – kolejny udany występ WICHOWIAKÓW na Przeglądzie Zespołów Ludowych w Konecku.
- 1 sierpnia – w WDK w Trzebiegoszczu odbyły się gminne obchody 75 rocznicy wybuchu Powstania Warszawskiego.
- 17 sierpnia – Dożynki Gminne w Brzeźnie w których część artystyczną zabezpieczały zespoły artystyczne Ośrodka Kultury w Wichowie.
- 29 sierpnia -1września – wycieczka na zakończenie wakacji w Kotlinę Kłodzką z noclegami w Polanicy. Zwiedziliśmy zamek Książ, uzdrowiska Duszniki Zdrój, Polanicę, Kudowę Zdrój, kopalnię złota Złoty Stok.
- 31 sierpnia – festyn w Radomicach.
- 31 sierpnia – piknik dla dzieci w Łochocinie.
- 6 września – spotkanie organizacyjne pracowników kultury w celu ustalenia kalendarza imprez gminnych i organizacji nowego roku kulturalnego 2019/2020.
- 14 września – koncert zespołu instrumentalno- wokalnego Ośr. Kultury w kościele św. Jakuba w Chełmicy z racji Święta Podwyższenia Krzyża.
- 6 października – koncert Pieśni Maryjnych i Różańcowych.
- 13 października – wybory parlamentarne, lokale wyborcze w placówkach kultury Wichowo, Jastrzębie Trzebiegoszcz.
- 3 listopada – Ośrodek Kultury w Wichowie zorganizował wyjazd do teatru w Płocku na spektakl „Berek, czyli upiór w moherze” dla 40 osób.
- 7 listopada – Radomice Olimpiada Wiedzy Rolniczej.



- 7 listopada – Gminna Akademia Narodowego Święta Niepodległości w Jastrzębiu z udziałem zespołów artystycznych Ośrodka Kultury w Wichowie.
- 11 listopada – mszę św. Za Ojczyznę uświetnił tradycyjnie, w parafii Chełmica Duża, zespół instrumentalno-wokalny Ośrodka Kultury w Wichowie.
- 20 listopada – Konkurs Patriotyczny we współpracy ze Szk. Podst. w Wichowie.
- 23 listopada – Andrzejki OSP Wichowo.
- 28 listopada – spektakl teatralny z okazji i Święta Pluszowego Misia w placówkach na terenie gminy: Wichowo , Radomice, Jastrzębie – teatru MASKA z Krakowa.
- 29 listopada – Andrzejki KGW Wichowo. Imprezy odbyły się we wszystkich placówkach kultury.
- 4 grudnia – w Świetlicy w Radomicach odbyła się uroczystość wręczenia medali Prezydenta RP za długoletnie pożycie małżeńskie.
- 12 grudnia godz. 11⁰⁰ – tradycyjnie, w pięknie przystrojonej sali Ośrodka Kultury w Wichowie odbyła się WIGILIA GMINNA, do której zasiadło 200 osób – seniorzy, władze samorządowe gminy, powiatu i województwa.
- 20 grudnia – spotkanie świąteczne pracowników Instytucji Kultury i zaproszonych gości, odbyło się w pałacyku Gozdawa w Łochocinie. Wigilijne spotkania środowiskowe odbyły się we wszystkich placówkach kultury.
- 25 grudnia – w drugi dzień Świąt Bożego Narodzenia w trakcie mszy św. o godz. 11⁰⁰ zespół młodzieżowy z Wichowa, kołędował przy żłóbku w kościele parafialnym w Chełmicy.
- 31 grudnia – Bal Sylwestrowy.
- w Ośrodku Kultury w Wichowie z Europejskiego Funduszu Rozwoju Regionalnego – Polska Cyfrowa, 4 grudnia rozpoczęło się szkolenie komputerowe dla seniorów 65+ w wojew. kujawsko-pomorskim. Grupa liczyła 16 seniorów, zajęcia odbywały się 3 razy w tygodniu. Zakończenie kursu 31.01. 2020 .

Oprócz wyżej wymienionych ważniejszych imprez, uroczystości odbywały się środowiskowe, lokalne wydarzenia w każdej z placówek, których nie sposób wymieni. Ponadto oprócz grup i zespołów artystycznych w Wichowie, Radomicach, Trzebiegoszczu prowadzone były zajęcia aerobiku, zumbi dla pań. Grupy liczyły po 20 osób. Placówki są centrami życia społecznego, współpracują z radnymi, sołtysami, Kołami Gospodyń, OSP, samorządem gminnym. Sale są wynajmowane na uroczystości rodzinne i okolicznościowe co stanowi dochód własny gminy. Gospodarze placówek dbają o wystrój, porządek, przygotowują na wysokim poziomie uroczystości i współpracują ze środowiskiem. Był to rok atrakcyjnej oferty dla odbiorców i codziennej, solidnej pracy pracowników kultury.



XXII. SPRAWY OBYWATELSKIE.

1. Konsultacje społeczne.

Zgodnie z obowiązującymi w gminie uchwałami w sprawie zasad przeprowadzania konsultacji z mieszkańcami konsultacje społeczne na terenie gminy Lipno w 2019 roku były przeprowadzane dwukrotnie:

- 1) Konsultacje z mieszkańcami gminy Lipno w sprawie nadania Statutów Sołectwom Gminy Lipno celem zasięgnięcia ich opinii w przedmiotowej sprawie (Zarządzenie Nr **17/2019** Wójta Gminy Lipno z dnia 6 lutego 2019 roku). Konsultacje te odbyły się w formie:
 - 1) badania opinii mieszkańców poprzez umieszczenie projektu uchwały w sprawie nadania Statutów Sołectwom Gminy Lipno na stronie internetowej Biuletynu Informacji Publicznej Urzędu Gminy Lipno, stanowiącego załącznik do powyższego zarządzenia;
 - 2) otwartego spotkania z mieszkańcami Gminy Lipno w dniu 21 lutego 2019 r. w Świątlicy Wiejskiej w Radomicach.

W wyżej wymienionych konsultacjach w formie „internetowej” wzięła udział 1 osoba. Natomiast w spotkaniu uczestniczyło 8 osób. Informacja z przeprowadzonych konsultacji społecznych z mieszkańcami Gminy Lipno w sprawie nadania Statutów Sołectwom Gminy Lipno została zamieszczona w Biuletynie Informacji Publicznej Gminy Lipno

- 2) Zarządzeniem Nr 62/19 Wójta Gminy Lipno z dnia 29 października 2019 roku ogłoszone zostały konsultacje w sprawie projektu uchwały Rady Gminy Lipno dotyczącego przyjęcia Roczno programu współpracy z organizacjami pozarządowymi oraz podmiotami wymienionymi w art. 3 ust. 3 ustawy z dnia 24 kwietnia 2003 r. o działalności pożytku publicznego i o wolontariacie na 2020 rok.

Konsultacje były przeprowadzone w terminie do dnia 12 listopada 2019 r. i trwały 14 dni, w formie zamieszczenia ogłoszenia, stanowiącego załącznik do zarządzenia, zamieszczonego na stronie Biuletynu Informacji Publicznej Gminy Lipno oraz na tablicy ogłoszeń Urzędu Gminy Lipno. W wyniku przeprowadzonych konsultacji do Urzędu nie wpłynął żaden wniosek z uwagami do projektu uchwały. Sprawozdanie z konsultacji zamieszczono na stronie internetowej urzędu oraz BIP.

2. Dostęp do informacji publicznej.

W 2019 r. do Urzędu Gminy Lipno wpłynęło 61 wniosków o udostępnienie informacji publicznej. Ich przedmiotem były następujące sprawy o znaczeniu publicznym:

- ilość obiektów mostowych zarządzanych przez gminę,
- program usuwania wyrobów zawierających azbest,
- decyzje o warunkach zabudowy i zagospodarowania terenu,
- opieka nad bezdomnymi zwierzętami,
- media prowadzone i finansowane z budżetu Gminy,



- funkcjonowanie Młodzieżowej Rady Gminy,
- sprawozdawczość z zakresu ochrony środowiska,
- usuwanie i unieszkodliwianie wyrobów zawierających azbest,
- linie elektromagnetyczne przebiegające przez teren gminy,
- drogi gminne, obiekty komunikacji drogowej, miejscowości, ulice i obiekty użyteczności publicznej na terenie gminy,
- świadczenie usług przez Inspektora Ochrony Danych,
- wysokość wynagrodzeń pracowników i diet radnych,
- opinie prawne,
- wysokość zaległości podatkowych,
- funkcjonowanie Kół Gospodyń Wiejskich,
- emisja obligacji,
- plany zagospodarowania przestrzennego,
- cyfrowe usługi publiczne,
- prowadzenie audytu wewnętrznego,
- program opieki nad zabytkami,
- rządowy program „Aktywna Tablica”,
- miejsca wychowania przedszkolnego,
- używanie wody w celach ratowniczo – gaśniczych,
- informatyzacja urzędu,
- prowadzenie Biuletynu Informacji Publicznej,
- system zarządzania bezpieczeństwem informacji,
- koszty usług telekomunikacyjnych,
- podatek VAT od inwestycji wodno – kanalizacyjnych,
- edytor legislacyjny,
- fermy nerek, chlewnie i kurniki na terenie gminy,
- pojazdy elektryczne i pojazdy napędzane gazem ziemnym,
- sieć 5G,
- współpraca z innymi podmiotami,
- roszczenia odszkodowawcze z tytułu utraty wartości gruntu,
- Elektroniczny Obieg Dokumentów,
- zbiorowe zaopatrzenie w wodę i odprowadzanie ścieków,
- kościoły i związki wyznaniowe na terenie gminy,



- edukacja mieszkańców nt. bezpiecznego korzystania z bezprzewodowych urządzeń emitujących pola elektromagnetyczne,
- odbiór i zagospodarowanie odpadów komunalnych,
- przyjmowanie zgłoszeń i interwencje w przypadku podejrzenia spalania śmieci lub odpadów,
- decyzje w sprawie lokalizacji celu publicznego,
- zmiana nazw ulic,
- wychowanie w trzeźwości i przeciwdziałanie alkoholizmowi,
- inwestycje polegające na budowie oczyszczalni ścieków,
- obsługa elektronicznych faktur VAT,
- ilość osób zatrudnionych w urzędzie,
- raport o stanie gminy za rok 2018,
- płatności bezgotówkowe.

Informacje zostały udostępnione wszystkim wnioskodawcom.

3. Petycje

W roku sprawozdawanym rozpatrzono 11 petycji, w tym:

Lp.	Imię i Nazwisko lub nazwa podmiotu wnoszącego petycję (w przypadku wyrażenia zgody, o której mowa w art. 4 ust. 3 ustawy o petycjach)	Przedmiot petycji	Data złożenia petycji	Termin załatwienia sprawy
1.	Brak zgody	Petycja w sprawie oświetlenia ulicznego w miejscowości Karnkowo	10.01.2019	15.02.2019
2.	MJR Consulting Jerzy Rządcki Zielona Góra	Petycja w sprawie upowszechnienia informacji o dotacji publicznej	29.01.2019	01.02.2019
3.	Szulc-Efekt sp. z o. o. ul. Poligonowa 1 04-051 Warszawa	Petycja w sprawie inicjatywy – Dbajmy o rozwój Młodzieży i Rodziny – Wspierajmy Rozwój Infrastruktury	06.03.2019	03.06.2019
4.	Szulc-Efekt sp. z o. o. ul. Poligonowa 1 04-051 Warszawa	Petycja o zebranie ofert rynkowych oraz dokonanie analizy wydatków ponoszonych w obszarze usług telekomunikacyjnych	22.05.2019	12.07.2019



5.	Szulc-Efekt sp. z o. o. ul. Poligonowa 1 04-051 Warszawa	Petycja w sprawie modernizacji parku maszynowego z uwzględnieniem dywersyfikacji wykorzystywanego paliwa	28.05.2019	12.06.2019
6.	Mieszkańcy sołectwa Głodowo	Petycja w sprawie zmiany lokalizacji placu zabaw w Głodowie	14.06.2019	24.06.2019
7.	Szulc-Efekt sp. z o. o. ul. Poligonowa 1 04-051 Warszawa	Petycja o opublikowanie w Podmiotowej Stronie Biuletynu Informacji Publicznej – użytkowanych w Urzędzie wybranych numerów służbowych telefonów komórkowych, których użytkowanie może usprawnić komunikację	08.07.2019	19.07.2019
8.	Szulc-Efekt sp. z o. o. ul. Poligonowa 1 04-051 Warszawa	Petycja w sprawie przekazania Dyrektorom Szkół odpowiedzi na wnioski o udostępnienie informacji publicznej oraz opracowania harmonogramu wykorzystania narzędzi informatycznych o charakterze edukacyjnym	18.09.2019	30.10.2019
9.	Mieszkańcy sołectwa Brzeźna	Petycja mieszkańców sołectwa Brzeźno dotycząca braku wody	27.09.2019	15.10.2019
10.	Fundacja Rozwoju Bezgotówkowego ul. Kruczkowskiego 4b lok. 13 00-412 Warszawa	Petycja w sprawie możliwości wdrożenia w Urzędzie procedur dot. płatności bezgotówkowych	22.11.2019	19.12.2019
11.	Renata Sutor, ul. Rynek 8B 34-700 Rabka-Zdrój, e-mail: adwokatsutor@gmail.com	Petycja w interesie publicznym w zakresie zmiany przepisów prawa miejscowego	02.12.2019	19.12.2019 30.12.2019

Wszystkie petycje oraz informacje o sposobie ich załatwienia zostały zamieszczone w Biuletynie Informacji Publicznej Gminy Lipno.

4. Informacja z zakresu dowodów osobistych i spraw wojskowych w 2019 roku.

1) przyjęto 793 wnioski o wydanie dowodu osobistego;



- 2) wydano 789 dowody osobiste;
- 3) ogółem unieważniono 773 dowody osobiste;
- 4) przyjęto i zrealizowano 147 zleceń dotyczących dowodów osobistych;
- 5) wysłano 55 zleceń do Urzędów Stanu Cywilnego dotyczących korekty danych osobowych obywateli;
- 6) przyjęto 108 zgłoszeń o utracie dowodu osobistego;
- 7) wydano 108 zaświadczeń o utracie dowodu osobistego;
- 8) udzielono 10 odpowiedzi na wnioski z policji, sądów, prokuratury i ambasady dot. dowodów osobistych.

Okres oczekiwania w 2019 r. na odbiór dowodu osobistego to:

- 1) ustawowy - 1 miesiąc;
- 2) rzeczywisty od 7 do 14 dni.

W 2019 roku objęto rejestracją przedpoborową 66 mężczyzn i 87 kobiet rocznika 2001. Natomiast do kwalifikacji wojskowej wezwano 85 mężczyzn rocznika 2000 i 6 mężczyzn roczników starszych.

4. Korespondencja:

Forma korespondencji	Poczta przychodząca
Poczta tradycyjna	3602
Poczta elektroniczna	1545
w tym :	
– (fax)	13
– ePUAP	158
– e-mail	1374
Poczta wychodząca tradycyjna	28 112

XXIII. WSPÓŁPRACA Z ORGANIZACJAMI POZARZĄDOWYMI W 2019 R.

W Programie współpracy z organizacjami pozarządowymi na 2019 r. przewidziano, że współpraca Gminy Lipno z organizacjami pozarządowymi jest realizowana w zakresie:

- 1) działalności na rzecz integracji i reintegracji zawodowej oraz społecznej osób zagrożonych wykluczeniem społecznym;
- 2) podtrzymywania i upowszechniania tradycji narodowej, pielęgnowania polskości oraz rozwoju świadomości narodowej, obywatelskiej i kulturowej;
- 3) pomocy społecznej, w tym pomoc rodzinom i osobom w trudnej sytuacji życiowej oraz wyrównywania szans rodzin i osób;



- 4) upowszechniania kultury fizycznej i sportu;
- 5) działań na rzecz rozwijania kontaktów i współpracy między społecznościami;
- 6) turystyki i krajoznawstwa;
- 7) przeciwdziałania uzależnieniom i patologiom społecznym.

Na realizację powyższych zadań w 2019 roku przeznaczono kwotę 75 tys złotych. Wskaźnikami wykonania celu były ogłoszone otwarte konkursy ofert na wsparcie zadań o charakterze publicznym. Wskaźniki te zostały osiągnięte, ponieważ ogłoszono otwarty konkurs, w którym rozdysponowano w ponad 93 % zaplanowaną na ten rok kwotę.

Ponadto współpraca z organizacjami pozarządowymi ma charakter poza finansowy. Do form współpracy poza finansowej należą:

- 1) wzajemne informowanie się o planowanych kierunkach działalności i współdziałania w celu zharmonizowania tych kierunków;
- 2) konsultowania projektów aktów normatywnych Rady Gminy Lipno w dziedzinach dotyczących działalności statutowej organizacji;
- 3) tworzenia w miarę potrzeby wspólnych zespołów problemowych o charakterze doradczym lub inicjatywnym złożonych z radnych i przedstawicieli jednostek organizacyjnych Gminy oraz organizacji dla rozpatrzenia określonych problemów, ustalania strategii i sposobów wspólnego działania, bądź objęcia określonej problematyki dla dobra pożytku publicznego;
- 4) umożliwienia organizacjom nabywania na szczególnych warunkach prawa użytkowania (dzierżawa, najem, użyczenie) nieruchomości (lokali) będących własnością Gminy dla celów prowadzenia działalności statutowej tych organizacji;
- 5) kierowania do pracy w organizacjach, wykonujących zadania publiczne powierzone lub wspierane, poborowych celem odbywania służby zastępczej;
- 6) promocji działalności organizacji, w szczególności na stronie internetowej.

1 stycznia 2019 r. funkcjonowało w gminie 39 organizacji pozarządowych, w tym 4 stowarzyszenia, 7 klubów sportowych, 11 kół gospodyń wiejskich, 17 OSP.

W ramach otwartych konkursów ofert, skierowanych do organizacji pozarządowych, zlecono wsparcie wykonania następujących zadań publicznych:

- 1) Zadanie nr 1 – Wspieranie i upowszechnianie kultury fizycznej i sportu w zakresie piłki siatkowej, piłki siatkowej plażowej, tenisa stołowego w oparciu o szkolną i gminną bazę sportową na rzecz mieszkańców Gminy Lipno; wpłynęła 1 oferta, z których wybrano ofertę organizacji LZS Jastrzębie, opiewającą na kwotę 28 000,00 zł – zadanie zostało wykonane;



- 2) Zadanie nr 2 – Wspieranie i upowszechnianie kultury fizycznej i sportu w zakresie piłki nożnej na terenie Gminy Lipno na rzecz jej mieszkańców; wpłynęło 1 oferta, z których wybrano ofertę organizacji TS Orion Popowo, opiewającą na kwotę 38 000,00 zł – zadanie zostało wykonane;
- 3) Zadanie nr 3 – Wspieranie i upowszechnianie kultury fizycznej i sportu wśród dzieci i młodzieży szkolnej w zakresie piłki nożnej, piłki siatkowej, piłki ręcznej, tenisa stołowego, koszykówki, szachach, lekkoatletyki oraz pozostałych dyscyplin na terenie Gminy Lipno na rzecz jej mieszkańców; wpłynęła 1 oferta, z których wybrano ofertę organizacji Miejsko-Gminnego Szkolnego Związku Sportowego w Lipnie, opiewającą na kwotę 4 000,00 zł – zadanie zostało wykonane.

W marcu 2019 r. było ogłoszenie informacji o możliwości uzyskania dotacji na realizację zadania publicznego z zakresu ratownictwa wodnego na terenie Gminy Lipno na kwotę 10 000,00 zł; wpłynęła 1 oferta złożona przez Lipnowskie Wodne Ochotnicze Pogotowie Ratunkowe i to ona została wybrana - zadanie zostało wykonane.

