

**UCHWAŁA NR XIV/78/2020  
RADY GMINY LIPNO**

z dnia 12 marca 2020 r.

**zmieniająca uchwałę w sprawie uchwalenia "Programu Rewitalizacji dla Gminy Lipno na lata 2016-2021"**

Na podstawie art.18 ust.2 pkt 6 ustawy z dnia 8 marca 1990 roku o samorządzie gminnym (Dz.U. z 2019 r., poz. 506, poz. 1309, 1571,poz.1696, poz.1815), uchwała się co następuje:

§ 1. W uchwale Nr XXXV/261/18 Rady Gminy Lipno z dnia 26 kwietnia 2018 roku w sprawie uchwalenia „Programu Rewitalizacji dla Gminy Lipno na lata 2016-2021” wprowadza się następującą zmianę: załącznik do uchwały otrzymuje brzmienie jak załącznik do niniejszej uchwały.

§ 2. Wykonanie uchwały powierza się Wójtowi Gminy Lipno.

§ 3. Uchwała wchodzi w życie z dniem podjęcia.

Przewodniczący Rady Gminy  
Lipno

**Andrzej Chojnicki**

---

# Program Rewitalizacji dla Gminy Lipno na lata 2016-2023

---



---

**GMINA LIPNO**  
**POWIAT LIPNOWSKI**  
**WOJEWÓDZTWO KUJAWSKO-POMORSKIE**

ZAMAWIAJĄCY	GMINA LIPNO
WYKONAWCA OPRACOWANIA	WESTMOR CONSULTING JOANNA KASZUBSKA
SPRAWDZAJĄCY	BARBARA WOJCIECHOWSKA
PODPIS SPRAWDZAJĄCEGO	

**LIPNO 2016**

## Spis treści

1. Wstęp .....	5
2. Metodyka opracowania Programu Rewitalizacji dla Gminy Lipno .....	7
3. Opis powiązań Programu Rewitalizacji z dokumentami strategicznymi i planistycznymi.....	9
4. Uproszczona diagnoza stanu obecnego Gminy Lipno .....	18
5. Zasięg przestrzenny obszaru zdegradowanego.....	23
6. Zasięg przestrzenny obszaru rewitalizowanego .....	33
6.1. Metodyka wyboru obszaru rewitalizowanego .....	33
6.2. Obszar rewitalizacji gminy.....	33
6.3. Szczegółowa diagnoza obszaru rewitalizacji.....	37
7. Wizja obszaru rewitalizacji po rewitalizacji.....	42
8. Cele i kierunki działań rewitalizacyjnych .....	43
9. Projekty/przedsięwzięcia rewitalizacyjne .....	45
10. Mechanizmy zapewnienia komplementarności między poszczególnymi projektami/przedsięwzięciami rewitalizacyjnymi oraz pomiędzy działaniami różnych podmiotów i funduszy na obszarze objętym Programem Rewitalizacji .....	55
11. Mechanizmy włączenia mieszkańców, przedsiębiorców oraz innych podmiotów i grup aktywnych na terenie gminy w proces rewitalizacji .....	59
12. Szacunkowe ramy finansowe w odniesieniu do głównych i uzupełniających projektów/przedsięwzięć rewitalizacyjnych .....	66
13. System zarządzania realizacją Programu Rewitalizacji .....	69
14. System monitoringu i oceny skuteczności działań oraz system wprowadzania modyfikacji w reakcji na zmiany w otoczeniu Programu.....	72
15. Spis tabel .....	74
16. Spis rysunków .....	74
17. Spis wykresów.....	74

## **Wykaz skrótów**

PR – Program Rewitalizacji

EFS – Europejski Fundusz Społeczny

EFRR – Europejski Fundusz Rozwoju Regionalnego

FS – Fundusz Spójności

JST - Jednostka Samorządu Terytorialnego

UE – Unia Europejska

MŚP – Małe i średnie przedsiębiorstwa

RPO – Regionalny Program Operacyjny

RPO WK-P – Regionalny Program Operacyjny Województwa Kujawsko-Pomorskiego

SZOOP – Szczegółowy opis osi priorytetowych

TIK – Technologie informacyjno-komunikacyjne

UP – Umowa Partnerstwa

ZIT – Zintegrowane Inwestycje Terytorialne

## 1. Wstęp

Problemy społeczno-gospodarcze występujące w ostatnich latach na terenie Polski są następstwem dokonujących się zmian politycznych i gospodarczych. Sytuacja ta stawia przed władzami samorządowymi nowe wyzwania, które mają prowadzić do łagodzenia skutków tych niekorzystnych zjawisk. W efekcie, dużego znaczenia zaczęło nabierać planowanie, opracowywanie i realizowanie kompleksowych i wieloletnich Programów Rewitalizacyjnych, mających na celu rozwiązywanie zidentyfikowanych problemów występujących szczególnie na zdegradowanych obszarach.

Zgodnie z definicją rewitalizacji umieszczoną w art. 2.1 Ustawy o rewitalizacji (Dz.U 2015 poz. 1777 z późn. zm.): *„Rewitalizacja stanowi proces wyprowadzania ze stanu kryzysowego obszarów zdegradowanych, prowadzonych w sposób kompleksowy, poprzez zintegrowane działania na rzecz lokalnej społeczności, przestrzeni i gospodarki, skoncentrowane terytorialnie, prowadzone przez interesariuszy rewitalizacji na podstawie gminnego programu rewitalizacji”*.

*Program Rewitalizacji dla Gminy Lipno na lata 2016-2023* opracowany zgodnie z ustawą z dnia 8 marca 1990 roku o samorządzie gminnym (Dz. U. z 2016 poz. 446), *Wytocznymi w zakresie rewitalizacji w programach operacyjnych na lata 2014-2020* oraz *Zasadami programowania przedsięwzięć rewitalizacyjnych w celu ubiegania się o środki finansowe w ramach Regionalnego Programu Operacyjnego Województwa Kujawsko-Pomorskiego na lata 2014-2020* jest spójnym, strategicznym dokumentem, zawierającym wieloletni program działań prowadzących do wyprowadzenia obszarów zdegradowanych ze stanu kryzysowego i stworzenia odpowiednich warunków do ich rozwoju.

Celami i oczekiwanymi efektami rewitalizacji jest:

- wzrost aktywności społecznej;
- zmniejszenie poziomu ubóstwa i wykluczenia społecznego;
- ożywienie gospodarcze i wzrost potencjału gospodarczego.

Rewitalizacja to nie tylko odbudowa, renowacja czy też przywracanie stanu pierwotnego lub minimum stanu używalności określonego obiektu lub terenu, lecz przede wszystkim dążenie do przywrócenia ożywienia społeczno-gospodarczego danego regionu. Rewitalizacja jest procesem kompleksowym oraz długotrwałym, w związku z czym dotyczy wybranych obszarów zamieszkałych przez grupę społeczną dotkniętą określonymi problemami. Wyznaczone w jej ramach działania, muszą być konsekwentnie realizowane przez władze Gminy. Tylko takie podejście wpłynie na osiągnięcie wyznaczonych celów i pobudzi rozwój społeczno-gospodarczy gminy.

Ponadto, rewitalizacja ma umożliwić na obszarach zdegradowanych tworzenie warunków lokalnych i infrastrukturalnych do rozwoju małej i średniej przedsiębiorczości, działalności kulturalnej i edukacyjnej, w tym także podniesienie kwalifikacji mieszkańców zagrożonych wykluczeniem społecznym, ze szczególnym uwzględnieniem działań obejmujących:

- poprawę estetyki przestrzeni gminnej;
- porządkowanie „starej tkanki” urbanistycznej poprzez odpowiednie zabudowywanie pustych przestrzeni w harmonii z otoczeniem;
- rewaloryzację obiektów infrastruktury społecznej oraz budynków o wartości architektonicznej i znaczeniu historycznym;
- zachęcanie do rozwijania nowych form aktywności gospodarczej generujących miejsca pracy poprzez budowę i przebudowę infrastruktury (dróg, budynków, parkingów) aby dostosować się do działalności i potrzeb nowych przedsiębiorstw, przy równoczesnej trosce o ochronę stanu środowiska naturalnego warunkującego zrównoważony rozwój gospodarczo-społeczny;
- współpracę różnych środowisk i instytucji na rzecz rozwiązywania problemów społecznych, poprawy bezpieczeństwa i zapobiegania przestępczości;
- aktywizację organizacji kulturalnych, edukacyjnych, turystycznych dla rozwoju czy usprawnienia ich działalności poprzez remont lub przebudowę obiektów pełniących funkcje zaplecza turystycznego lub kulturalnego.

**Program Rewitalizacji (PR)** to inicjowany, opracowany i uchwalony przez radę gminy, na podstawie art. 18 ust. 2 pkt 6 ustawy z dnia 8 marca 1990 r. o samorządzie gminnym (Dz.U. z 2016 r. poz. 446), wieloletni program działań w sferze społecznej, ekonomicznej, przestrzennej, infrastrukturalnej, środowiskowej, kulturalnej, zmierzający do wyprowadzenia obszarów zdegradowanych ze stanu kryzysu oraz stworzenia warunków do ich zrównoważonego rozwoju, stanowiący narzędzie planowania, koordynowania i integrowania różnorodnych aktywności w ramach rewitalizacji.

Program Rewitalizacji powinien charakteryzować się następującymi cechami:

➤ **KOMPLEKSOWOŚĆ**

- działania całościowe i wielowymiarowe, uwzględniające aspekty: społeczne, ekonomiczne, przestrzenne, techniczne, środowiskowe i kulturowe,
- włączenie środków z EFRR, EFS, FS, innych publicznych oraz prywatnych.

➤ **KONCENTRACJA**

- koncentracja na obszarach najbardziej zdegradowanych, tj. obszarach gminy gdzie skala problemów i zjawisk kryzysowych jest największa.

➤ **KOMPLEMENTARNOŚĆ**

- wzajemne oddziaływanie między projektami rewitalizacyjnymi,
- powiązania działań rewitalizacyjnych ze strategicznymi decyzjami gminy,
- efektywny system zarządzania projektami rewitalizacyjnymi (współdziałanie instytucji, spójność procedur itp.).

➤ **PARTYCYPACJA**

- nierozzerwalnie wpisane w proces rewitalizacji uczestnictwo we współdecydowaniu,
- musi mieć realny charakter,
- stanowi fundament działań na każdym etapie procesu rewitalizacji: diagnozowania, programowania, wdrażania, monitorowania i oceniania.

Program Rewitalizacji podlega strategicznej ocenie oddziaływania na środowisko (opiniowaniu przez Państwowego Wojewódzkiego Inspektora Sanitarnego i Regionalnego Dyrektora Ochrony Środowiska), a także zostanie wyłożony do konsultacji społecznych na 21 dni. Po zakończeniu procedury strategicznej oceny oddziaływania na środowisko dokument jest przyjmowany uchwałą Rady Gminy.

*Program Rewitalizacji dla Gminy Lipno* jest dokumentem planistycznym, określającym cele i programy działań, przy założeniu, że znamionuje się on „żywym” charakterem oraz możliwością aktualizacji. Stanowi on także podstawę do ubiegania się o środki finansowe w ramach Regionalnego Programu Operacyjnego Województwa Kujawsko-Pomorskiego na lata 2014-2020.

## **2. Metodyka opracowania Programu Rewitalizacji dla Gminy Lipno**

*Program Rewitalizacji dla Gminy Lipno na lata 2016-2023* został opracowany zgodnie z ustawą o samorządzie gminnym. Ponadto, *Program* spełnia wymogi Wytycznych Ministra Infrastruktury i Rozwoju w zakresie rewitalizacji w programach operacyjnych na lata 2014-2020 oraz jest zgodny z Zasadami programowania przedsięwzięć rewitalizacyjnych w celu ubiegania się o środki finansowe w ramach Regionalnego Programu Operacyjnego Województwa Kujawsko-Pomorskiego na lata 2014-2020.

Prace związane z opracowaniem Programu Rewitalizacji, realizowane były przy aktywnym udziale społeczeństwa, które na etapie tworzenia dokumentu miało możliwość wniesienia swoich pomysłów, opinii, stanowisk, sprzeciwu, aprobaty. Konsultacje społeczne były skierowane do szerokiego grona odbiorców. Zaangażowanie mieszkańców, organizacji pozarządowych i partnerów społecznych spoza JST przebiegało na etapie uzgadniania zapisów dokumentu strategicznego m.in. w zakresie identyfikacji przedsięwzięć rozwojowych



(wywiady z mieszkańcami, udział w spotkaniach konsultacyjnych). Ponadto, dokument został opracowany we współpracy z pracownikami Urzędu Gminy Lipno.

Metodologia opracowywania *Programu Rewitalizacji dla Gminy Lipno* obejmowała następujące etapy:

1. Diagnoza stanu obecnego Gminy Lipno – analiza i ocena potrzeb Gminy na podstawie obecnie panującej sytuacji społeczno-gospodarczej;
2. Wyznaczenie obszaru zdegradowanego - wskazanie obszaru Gminy znajdującego się w stanie kryzysowym z powodu koncentracji negatywnych zjawisk;
3. Wyznaczenie obszaru rewitalizowanego - wskazanie obszaru zdegradowanego, na którym podjęte zostaną działania wspierające, rewitalizacyjne;
4. Wyznaczenie wizji obszaru rewitalizowanego - określenie wizerunku Gminy Lipno w perspektywie na kilkanaście następnych lat;
5. Sformułowanie celów i kierunków działań rewitalizacyjnych - określenie priorytetowych działalności i kierunków rozwoju Gminy w celu wyprowadzenia obszaru zdegradowanego ze stanu kryzysowego;
6. Opracowanie harmonogramu realizacji *Programu Rewitalizacji* i określenie źródeł jego finansowania;
7. Przedstawienie sposobów monitorowania i oceny skuteczności działań rewitalizacyjnych;
8. Przeprowadzenie procedury strategicznej oceny oddziaływania na środowisko wraz z udziałem społeczeństwa.

Na poszczególnych etapach opracowywania *Programu Rewitalizacji dla Gminy Lipno* zapewniono wszystkim interesariuszom *Programu* możliwość partycypacji w jego przygotowaniu. Konsultacje społeczne miały na celu poznanie potrzeb społeczeństwa oraz oczekiwań interesariuszy wobec opracowywanego dokumentu. Dzięki konsultacjom możliwy był właściwy wybór obszaru rewitalizacji, określenie odpowiednich kierunków rozwoju Gminy oraz zaplanowanie adekwatnych działań rewitalizacyjnych.

Zastosowano następujące narzędzia partycypacji społecznej:

- ankietyzacja wśród mieszkańców Gminy;
- spotkania konsultacyjne z mieszkańcami Gminy;
- spotkania z pracownikami Urzędu Gminy oraz władzami Gminy Lipno.

*Program Rewitalizacji* jest narzędziem służącym do planowania, koordynowania i integrowania różnorodnych form aktywności w zakresie rewitalizacji. Jego przyjęcie odbywa się poprzez podjęcie uchwały przez samorząd gminny na podstawie art. 18 ust. 2 pkt.

6 ustawy o samorządzie gminnym. Etapem finalnym, kończącym prace nad dokumentem, będzie uchwalenie *Programu Rewitalizacji* przez Radę Gminy Lipno.

### **3. Opis powiązań Programu Rewitalizacji z dokumentami strategicznymi i planistycznymi**

#### **STRATEGIA NA RZECZ INTELIGENTNEGO I ZRÓWNOWAŻONEGO ROZWOJU SPRZYJAJĄCEGO WŁĄCZENIU SPOŁECZNEMU „EUROPA 2020”**

Strategia UE została przyjęta przez Radę Europejską dnia 17 czerwca 2010 r. Dokument wskazuje trzy priorytety, których realizacja odbywa się na szczeblu unijnym oraz krajowym:

1. Wzrost inteligentny (wiedza, innowacja, edukacja, społeczeństwo cyfrowe),
2. Wzrost zrównoważony (efektywne wykorzystywanie zasobów w produkcji przy jednoczesnym zwiększeniu konkurencyjności),
3. Wzrost sprzyjający włączeniu społecznemu (zwiększenie aktywności zawodowej, podnoszenie kwalifikacji).

W ich ramach określone zostały następujące cele nadrzędne, które są wzajemnie powiązane:

1. wskaźnik zatrudnienia osób w wieku 20-64 lat powinien wynosić 75%;
2. na inwestycje w badania i rozwój należy przeznaczyć 3% PKB Unii;
3. należy osiągnąć cele „20/20/20” w zakresie klimatu i energii (w tym ograniczenie emisji dwutlenku węgla nawet o 30%, jeśli pozwolą na to warunki);
4. liczbę osób przedwcześnie kończących naukę szkolną należy ograniczyć do 10%, a co najmniej 40% osób z młodego pokolenia powinno zdobywać wyższe wykształcenie;
5. liczbę osób zagrożonych ubóstwem należy zmniejszyć o 20%.

Realizacja przedmiotowego *Programu Rewitalizacji*, przyczyni się do realizacji Priorytetu III i Celów 1, 4 i 5. Zaplanowane w jego ramach działania są komplementarne z założeniami Strategii Europa 2020, i wpływają na efektywniejszą ich realizację.

#### **NARODOWY PLAN REWITALIZACJI 2022**

Wizją Narodowego Planu Rewitalizacji jest zapewnienie mu możliwie powszechnego charakteru.

Związane jest to z działaniem, aby jak najszersze grono obywateli i podmiotów mogło zacząć utożsamiać się z ideą naprawy środowiska miejskiego i włączać się lub podejmować działań w tym zakresie.

Głównym celem Planu jest poprawa warunków rozwoju obszarów zdegradowanych w wymiarze przestrzennym, społecznym, kulturowym i gospodarczym. Realizacja tego celu

ma służyć tworzeniu korzystnych warunków dla prowadzenia rewitalizacji w Polsce i położeniu nacisku na holistyczne, zintegrowane podejście do prowadzenia takich działań.

Zgodnie z założeniami Narodowego Planu Rewitalizacji Ministerstwa Infrastruktury i Rozwoju z roku 2014 – Program Rewitalizacji ma stanowić podstawę prowadzenia działań rewitalizacyjnych, tworzącym ramy operacyjne i płaszczyznę koordynacji działań. Program Rewitalizacji musi zawierać co najmniej:

- diagnozę i identyfikację potrzeb rewitalizacyjnych,
- określenie terytoriów wymagających wsparcia,
- wizję wyprowadzenia obszaru zdegradowanego z sytuacji kryzysowej ze wskazaniem kierunków działań i wynikających z nich najważniejszych przedsięwzięć,
- mechanizmy zapewnienia komplementarności między poszczególnymi przedsięwzięciami rewitalizacyjnymi oraz pomiędzy działaniami różnych podmiotów i funduszy na danym obszarze zdegradowanym,
- opis zaangażowania społeczności i innych partnerów w przygotowanie i realizację programu,
- ramy finansowe, z uwzględnieniem różnych źródeł finansowania tj. oprócz finansowania unijnego także finansowanie krajowe czy środki prywatne,
- system monitorowania zmiany i skuteczności działania.

Narodowy Plan Rewitalizacji to główny scalający dokument rządowy określający całościowo tytułowy plan rewitalizacji, jego cele i mechanizmy działania, w związku z czym przedmiotowy *Program Rewitalizacji dla Gminy Lipno na lata 2016-2023* jest zgodny z jego założeniami oraz spełnia jego wymagania.

### **REGIONALNY PROGRAM OPERACYJNY WOJEWÓDZTWA KUJAWSKO-POMORSKIEGO NA LATA 2014-2020**

Program ten zakłada wsparcie działań, które mają spowodować rozwój regionu pod względem społecznym jak i gospodarczym.

**Głównym jego celem jest:** uczynienie województwa kujawsko-pomorskiego konkurencyjnym i innowacyjnym regionem Europy oraz poprawa jakości życia jego mieszkańców.

W ramach Programu sformułowano następujące Osie Priorytetowe:

**Oś Priorytetowa I** – Wzmocnienie innowacyjności i konkurencyjności gospodarki regionu;

**Oś Priorytetowa II** – Cyfrowy Region;

**Oś Priorytetowa III** - Efektywność energetyczna i gospodarka niskoemisyjna w regionie;

**Oś Priorytetowa IV**- Region przyjazny środowisku;

- Oś Priorytetowa V** – Spójność wewnętrzna i dostępność zewnętrzna regionu;
- Oś Priorytetowa VI** - Solidarne społeczeństwa i konkurencyjne kadry;
- Oś Priorytetowa VII** – Rozwój lokalny kierowany przez społeczność;
- Oś Priorytetowa VIII** - Aktywni na rynku pracy;
- Oś Priorytetowa IX** - Solidarne społeczeństwo;
- Oś Priorytetowa X** – Innowacyjna edukacja;
- Oś Priorytetowa XI** – Rozwój lokalny kierowany przez społeczność;
- Oś Priorytetowa XII** – Pomoc Techniczna.

*Program Rewitalizacji dla Gminy Lipno*, wpisuje się w założenia Osi Priorytetowej VI i poniższe cele tematyczne:

**Cel tematyczny 9.** Promowanie włączenia społecznego, walka z ubóstwem i wszelką dyskryminacją.

**Cel tematyczny 10.** Inwestowanie w kształcenie, szkolenie oraz szkolenie zawodowe na rzecz zdobywania umiejętności i uczenia się przez całe życie.

Realizacja tych celów w ramach jednej osi wynika z powiązania ze sobą interwencji w sferze społeczno-gospodarczej regionu oraz komplementarności przewidzianych w nich działań.

Efektem tego będzie zmniejszenie poziomu ubóstwa i wykluczenia społecznego, a także wzrost potencjału gospodarczego i wzrost aktywności społecznej na obszarach problemowych.

#### **SZCZEGÓŁOWY OPIS OSI PRIORYTETOWYCH RPO WK-P 2014-2020**

W ramach Osi Priorytetowej VI Solidarne społeczeństwo i konkurencyjne kadry zakładane są działania związane z: inwestycjami w zakresie zwiększenia dostępności usług zdrowotnych, inwestycjami w zakresie zwiększania dostępnością do usług społecznych, rewitalizacją, inwestycjami w infrastrukturę przedszkolną oraz edukacyjną kształcenia zawodowego.

Sformułowane dla Osi Priorytetowej VI cele tematyczne, określają również priorytety inwestycyjne.

**Cel tematyczny 9.** Promowanie włączenia społecznego, walka z ubóstwem i wszelką dyskryminacją.

- Priorytet 9a: Inwestycje w infrastrukturę zdrowotną i społeczną (...)
- Priorytet 9b: Wspieranie rewitalizacji fizycznej, gospodarczej i społecznej ubogich społeczności na obszarach miejskich i wiejskich.

**Cel tematyczny 10.** Inwestowanie w kształcenie, szkolenie oraz szkolenie zawodowe na rzecz zdobywania umiejętności i uczenia się przez całe życie.

- Priorytet 10a: Inwestowanie w kształcenie, szkolenie oraz szkolenie zawodowe na rzecz zdobywania umiejętności i uczenia się przez całe życie poprzez rozwój infrastruktury edukacyjnej i szkoleniowej.

Przedmiotowy *Program Rewitalizacji dla Gminy Lipno*, wpisuje się w Priorytet inwestycyjny 9b. Wyznaczonym dla niego celem szczegółowym jest:

**Wzrost ożywienia społecznego i gospodarczego na obszarach miejskich i obszarach powiązanych z nimi funkcjonalnie.**

Jednym z podstawowych działań, które zakładają zminimalizowanie, występujących na danym obszarze problemów jest przeprowadzenie rewitalizacji społeczno-gospodarczej, a także rewitalizacji fizycznych obszarów o dużej koncentracji negatywnych zjawisk społecznych.

Wsparcie w ramach tego Priorytetu, będzie koncentrować się na działaniach, które podążają do ożywienia społeczno-gospodarczego obszarów miejskich oraz obszarów powiązanych z nimi funkcjonalnie, poprzez aktywizację osób zamieszkujących obszary problemowe oraz ich zaangażowanie w życie społeczne i gospodarcze.

Inwestycje wspierane w jego ramach to wyłącznie inwestycje infrastrukturalne o mniejszej skali, które będą uzupełnieniem planowanych lub zrealizowanych interwencji EFS, które mają na celu wywołanie określonego efektu w zakresie społecznym i gospodarczym.

*Program Rewitalizacji* będzie realizowany bez zastosowania instrumentu ZIT, jednakże jako zintegrowane przedsięwzięcie dotyczące wszystkich aspektów rewitalizacji danego obszaru, co związane jest z charakterem kompleksowości projektu.

**STRATEGIA ROZWOJU WOJEWÓDZTWA KUJAWSKO-POMORSKIEGO DO ROKU 2020 – PLAN MODERNIZACJI 2020+**

Strategia rozwoju województwa kujawsko - pomorskiego do 2020 roku, przyjęta uchwałą Sejmiku Województwa Kujawsko-Pomorskiego nr XLI/693/13 z dnia 21 października 2013 r., stanowi odpowiedź samorządu województwa na zmieniającą się sytuację polityczną kraju i warunki społeczno-gospodarcze oraz przestrzenne regionu.

Misją regionu do 2020 r. jest uzyskanie określonego stanu rozwoju województwa kujawsko - pomorskiego, gdzie na pierwszym miejscu są jego mieszkańcy: poszczególne jednostki tworzące rodziny i składające się na całe społeczeństwo.

**„Kujawsko-pomorskie – człowiek, rodzina, społeczeństwo”.**

Misja ta będzie realizowana przez następujące priorytety:

1. Konkurencyjna gospodarka;
2. Modernizacja przestrzeni wsi i miast;
3. Silna metropolia;

## 4. Nowoczesne społeczeństwo.

Wymienione priorytety zostaną zrealizowane dzięki ośmiu celom strategicznym.

Rysunek 1. Priorytety i cele strategiczne województwa kujawsko - pomorskiego



Źródło: Strategia rozwoju województwa kujawsko-pomorskiego do roku 2020 – Plan modernizacji 2020+

Przedmiotowy *Program Rewitalizacji dla Gminy Lipno* wpisuje się w priorytety określone dla województwa kujawsko-pomorskiego. Działania rewitalizacyjne wymagają kompleksowych działań mających na celu aktywizację społeczeństwa i modernizację przestrzeni wsi i miast. W związku z powyższym, realizacja *Programu* zapewni wzrost aktywności w sferze gospodarczej, społecznej oraz materialno-przestrzennej Gminy Lipno.

#### **PLAN ZAGOSPODAROWANIA PRZESTRZENNEGO WOJEWÓDZTWA KUJAWSKO-POMORSKIEGO PERSPEKTYWA 2020**

Powyższy dokument sporządzony został na podstawie Uchwały Nr XI/135/03 Sejmiku Województwa Kujawsko-Pomorskiego z dnia 26 czerwca 2003 r. Plan zagospodarowania przestrzennego województwa stanowi podstawowe narzędzie dla kształtowania przez samorząd wojewódzki regionalnej polityki przestrzennej. Jego celem głównym dla regionu jest:

*Zbudowanie struktur funkcjonalno-przestrzennych podnoszących konkurencyjność regionu i jakość życia mieszkańców.*

Celami szczegółowymi, wspierającymi cel główny są:

- Zwiększenie atrakcyjności regionu w wymiarze europejskim jako pochodnej jego walorów przyrodniczych i dziedzictwa kulturowego, wysokich standardów życia mieszkańców, wysoce sprawnych systemów infrastruktury technicznej, dogodnych powiązań ze światem zewnętrznym.
- Przyspieszenie rozwoju największych miast regionu jako aktywnych biegunów wzrostu, stymulujących wielofunkcyjny rozwój obszarów wiejskich w ich otoczeniu.
- Modernizacja struktury przestrzenno-funkcjonalnej regionu osiągnięta w następstwie rozwoju miast średnich (Włocławek, Grudziądz, Inowrocław), a także pozostałych miast powiatowych, jako węzłów systemów transportowych i teleinformacyjnych oraz obszarów z unikatowymi walorami środowiska przyrodniczego i predyspozycjami do użytkowania rekreacyjnego.

Działania przewidziane do realizacji w ramach *Programu Rewitalizacji dla Gminy Lipno*, wpisują się w cele założone w Planie zagospodarowania przestrzennego województwa kujawsko-pomorskiego. Ich realizacja pozwoli na poprawę atrakcyjności przestrzennej Gminy Lipno.

#### **LOKALNA STRATEGIA ROZWOJU STOWARZYSZENIA LOKALNA GRUPA DZIAŁANIA GMIN DOBRZYŃSKICH REGION POŁUDNIE**

Stowarzyszenie Lokalna Grupa Działania Gmin Dobrzyńskich Region Południe obejmuje obszar 10 gmin położonych w południowo-wschodniej części woj. kujawsko-pomorskiego. Jest to obszar Ziemi Dobrzyńskiej, spójny pod względem historycznym, kulturowym i przyrodniczym. Obejmuje on terytorium 7 gmin wiejskich (Czernikowo, Kikół, Tłuchowo, Wielgie, Bobrowniki, Chrostkowo, Lipno), 2 gminy miejsko-wiejskie (Skępe, Dobrzyń nad Wisłą) oraz jedno miasto – Miasto Lipno.

Trzy główne obszary problemowe, które zostały zdiagnozowane na obszarze LGD Gmin Dobrzyńskich Region Południe i stanowią barierę dla jej rozwoju to: ograniczony dostęp mieszkańców i turystów do infrastruktury turystycznej, rekreacyjnej i kulturowej oraz niewystarczająca Promocja obszaru, niski rozwój gospodarczy obszaru LGD oraz słaby rozwój kapitału społecznego.

W związku z powyższym w dokumencie tym, sformułowano trzy cele główne:

- I. Poprawa atrakcyjności obszaru LGD,

- II. Rozwój aktywności gospodarczej na terenie LGD,
- III. Wsparcie procesu budowy kapitału społecznego na obszarze LGD.

Działania ujęte w przedmiotowy Programie Rewitalizacji dla Gminy Lipno, prowadzone będą na obszarze Lokalnej Grupy Działania Gmin Dobrzyńskich Regionu Południe i obejmują one teren gminy wiejskiej Lipno. Przedsięwzięcia ukierunkowane zostały na pomoc beneficjentom pomocy społecznej, osobom starszym oraz na rozwój przedsiębiorczości mieszkańców obszaru rewitalizacji. Ponadto, zrealizowane w ramach Programu projekty, przyczynią się do osiągnięcia wyznaczonych wskaźników dla celów wytyczonych w Lokalnej Strategii Rozwoju LGD Gmin Dobrzyńskich Region Południe, do których mogą należeć tj. liczba osób korzystająca ze zrewitalizowanych obszarów, liczba osób zagrożonych ubóstwem lub wykluczeniem społecznym poszukujących pracy po opuszczeniu programu, liczba osób zagrożonych ubóstwem lub wykluczeniem społecznym pracujących po opuszczeniu programu (łącznie z pracującymi na własny rachunek), Liczba wspartych obiektów infrastruktury zlokalizowanych na rewitalizowanych obszarach, długość przebudowanych dróg gminnych, liczba osób zagrożonych ubóstwem lub wykluczeniem społecznym objętych wsparciem w programie.

### **STRATEGIA ROZWOJU POWIATU LIPNOWSKIEGO NA LATA 2006-2016**

Dokument został przyjęty uchwałą nr XXXVIII/255/2006 przez Radę Powiatu w Lipnie w dniu 26 października 2006 roku.

Sformułowaną misją dla Strategii brzmi:

*wykształceni i zdrowi mieszkańcy, modernizująca się produkcja i przetwórstwo, turystyka oraz żywność ekologiczna – drogą do wzrostu poziomu życia i konkurencyjności powiatu.*

Realizacja wizji odbywać się będzie dzięki wyznaczonym strategicznym obszarom działania oraz poszczególnym celom operacyjnym.

1. Rozwój zasobów ludzkich
  - budowa społeczeństwa opartego na wiedzy,
  - budowa społeczeństwa obywatelskiego,
  - promocja zatrudnienia osób pozostających bez pracy, osób zagrożonych utratą zatrudnienia oraz integracja społeczno-zawodowa osób i rodzin zagrożonych wykluczeniem społecznym,
  - wzmocnienie pozycji kulturalnej powiatu.
2. Rozwój gospodarczy
  - kreowanie warunków przedsiębiorczości,
  - rozwój infrastruktury technicznej.
3. Wielofunkcyjny rozwój obszarów wiejskich



- tworzenie warunków do różnicowania działalności gospodarczej na obszarach wiejskich,
  - rozwój gospodarstw rolnych i przetwórstwa rolno-spożywczego.
4. Środowisko przyrodnicze i kulturowe
- zachowanie zasobów środowiska przyrodniczego,
  - kształtowanie i promocja dziedzictwa kulturowego.

Działania określone w *Programie Rewitalizacji dla Gminy Lipno* są komplementarne do działań zaplanowanych w ramach *Strategii*. W związku z tym, przedmiotowy *Program Rewitalizacji dla Gminy Lipno*, przyczyni się do realizacji celów określonych w opisywanej *Strategii Rozwoju Powiatu Lipnowskiego*.

## **STRATEGIA OBSZARU ROZWOJU SPOŁECZNO-GOSPODARCZEGO POWIATU LIPNOWSKIEGO**

### **PROJEKT**

Podstawowym celem i zarazem misją na lata 2014-2020 dla powiatu lipnowskiego będzie:

#### ***Rozwój gospodarczy drogą do rozkwitu nowoczesnego społeczeństwa***

W dokumencie wyznaczono obszary wymagające podjęcia działań interwencyjnych, do których należą:

- rozwój gospodarki i rynku pracy,
- rozwój infrastruktury,
- rozwój kreatywnego społeczeństwa,
- zachowanie dziedzictwa naturalnego.

*Program Rewitalizacji dla Gminy Lipno*, będzie wpływał na osiągnięcie wyznaczonych w Strategii ORSG wskaźników, czym przyczyniał się do realizacji celów Strategii. Wpłynie to na rozwój kreatywnego społeczeństwa, na ochronę dziedzictwa naturalnego, rozwój niezbędnej infrastruktury, a także poprawę sytuacji na lokalnym rynku pracy. W związku z tym, przedmiotowy dokument będzie się przyczyniał do realizacji wyznaczonej misji dla powiatu lipnowskiego.

## **LOKALNY PLAN ROZWOJU GMINY LIPNO NA LATA 2013-2020**

W *Lokalnym Planie Rozwoju Gminy Lipno na lata 2013-2020*, został zdefiniowany Cel główny Gminy do 2020 r., który brzmi:

#### **„Wzrost spójności społeczno-gospodarczej Gminy”**

W ramach Celu głównego, zostały sprecyzowane 4 Cele szczegółowe, które odnoszą się do poszczególnych sfer. Należą do nich:

- **Sfera: Środowisko i Turystyka**

**Cel:** Efektywne wykorzystanie zasobów przyrodniczo-krajobrazowych.

- **Sfera: Infrastruktura**

**Cel:** Poprawa stanu infrastruktury technicznej.

- **Sfera: Gospodarka**

**Cel:** Wielokierunkowy rozwój gospodarki gminy.

- **Sfera: Społeczna**

**Cel:** Poprawa jakości życia mieszkańców gminy.

Przedmiotowy *Program Rewitalizacji dla Gminy Lipno* przyczyni się do osiągnięcia celów postawionych w Planie Rozwoju, jest zgodny z przedstawionymi w nim założeniami oraz będzie stanowił jego uzupełnienie i rozszerzenie. Przyczyni się także do sprawniejszej realizacji jego założeń i wdrażania zaplanowanych przedsięwzięć. Wspólnie, dokumenty te pozwolą na kompleksowe wyprowadzenie obszarów zdegradowanych ze stanu kryzysowego.

### **STUDIUM UWARUNKOWAŃ I KIERUNKÓW ZAGOSPODAROWANIA PRZESTRZENNEGO GMINY LIPNO**

Studium Uwarunkowań i Kierunków Zagospodarowania Przestrzennego Gminy Lipno jest dokumentem określającym uwarunkowania, kierunki i zasady gospodarowania przestrzenią Gminy. Ponadto, wyznacza obszary, które objęte są planami miejscowymi, ze względu na przepisy szczególne lub istniejące na tych terenach uwarunkowania.

W studium określona została lista zadań programowych do rozwiązania dla kierunków rozwoju polityki przestrzennej Gminy na tle rozwoju Kraju i Regionu Kujawsko-Pomorskiego. Uznając zasadność celów rozwoju województwa, gminy na swoim obszarze uwzględnia je wykorzystując walory własne środowiska i zabezpiecza tereny:

- zabezpieczenie pasa drogowego dla projektowanego odcinka – drogi ekspresowej S10, który prowadzony jest przez środek obszaru gminy z zachodu na wschód;
- ochrona terenów przebiegu regionalnych sieci magistrali infrastruktury technicznej, telekomunikacji i innych;
- z uwagi na położenie 32 % powierzchni Gminy Lipno w Obszarze Chronionego Krajobrazu Niziny Ciechocińskiej – wykorzystanie gruntów słabych klas bonitacyjnych pod zabudowę turystyczno-rekreacyjną lub zalesienie;
- zwiększenie procentu lesistości obszaru gminy poprzez wskazanie obszarów nadających się pod zalesienie;
- w terenach o dużym procencie zainwestowania komunikacyjnego (dróg i kolei) istniejącego i projektowanego wskazanie większej niż obecnie wielkości terenów pod działalność inwestycyjną;

- zwiększenie oferty wskazań terenów dla rozwoju inwestycji produkcyjno-magazynowej wymaga zwiększenia nacisku na zadania w gminie w zakresie: szybkiego zwodociągowania, wybudowania kolejnej oczyszczalni ścieków wraz z siecią kanalizacyjną, zgazyfikowania obszaru gminy.

Prowadzona gospodarka przestrzenna na terenie Gminy uwzględnia ochronę istniejącego systemu ekologicznego. *Program Rewitalizacji dla Gminy Lipno*, uwzględnia przy realizacji swoich zadań zapisy znajdujące się w Studium Uwarunkowań.

#### 4. Uproszczona diagnoza stanu obecnego Gminy Lipno

Gmina Lipno jest gminą wiejską położoną w województwie kujawsko-pomorskim w powiecie lipnowskim. Gmina graniczy z miastem Lipno oraz gminami: Skępe, Wielgie, Chrostkowo, Kikół, Bobrowniki, Czernikowo, Fabianki. W skład gminy wchodzi 46 miejscowości, w tym 36 sołectw: Barany, Białowieżyn, Biskupin, Brzeźno, Chlebowo, Chodorążek, Głodowo, Grabiny, Huta Głodowska, Ignackowo, Jankowo, Jastrzębie, Karnkowo, Karnkowskie Rumunki, Kłokock, Kolankowo, Komorowo, Krzyżówki, Lipno Wieś I, Lipno Wieś II, Łochocin, Maliszewo, Okrąg, Ostrowite, Ostrowitko, Ośmiałowo, Piątki, Popowo, Radomice, Rumunki Głodowskie, Tomaszewo, Trzebiegoszcz, Wichowo, Wierzbick, Zbytkowo i Złotopole.

Źródło: Plan Rozwoju Lokalnego Gminy Lipno na lata 2013-2020

##### STREFA SPOŁECZNA

Zgodnie z danymi GUS, na koniec roku 2015 Gminę Lipno zamieszkiwało 11 828 mieszkańców, co stanowiło 17,70% ludności powiatu lipnowskiego i 0,57% ludności województwa kujawsko-pomorskiego. W całym analizowanym okresie w stosunku do roku bazowego (2010), odnotowano wzrost liczby ludności Gminy o 1,60%. Spadek liczby mieszkańców w roku 2015 w stosunku do roku 2010 dla powiatu wyniósł 1,18%, a dla województwa nastąpił spadek liczby ludności o 0,60%. Struktura ze względu na płeć mieszkańców Gminy wskazuje na delikatną przewagę liczby kobiet nad mężczyznami (w 2015 r. – 50,57% kobiet). Na terenie województwa i powiatu sytuacja kształtowała się podobnie.

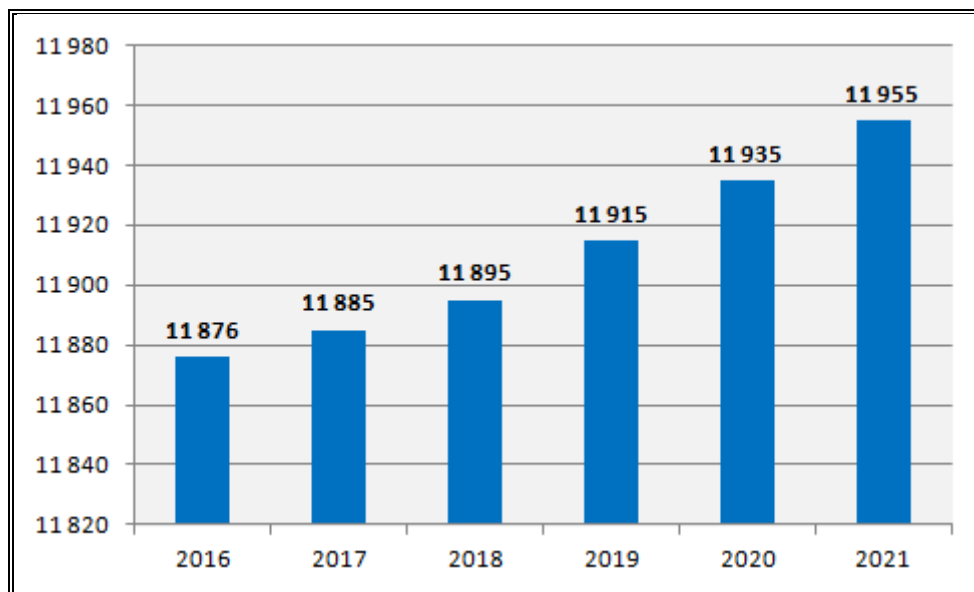
**Tabela 1. Liczba mieszkańców Gminy Lipno, powiatu lipnowski i województwa kujawsko-pomorskiego w latach 2010-2015**

Wyszczególnienie		2010	2011	2012	2013	2014	2015
<b>Gmina Lipno</b>	RAZEM	11 642	11 692	11 657	11 634	11 776	11 828
<b>powiat lipnowski</b>	RAZEM	67 619	67 537	67 474	67 231	67 041	66 823
<b>województwo kujawsko-pomorskie</b>	RAZEM	2 098 711	2 098 370	2 096 404	2 092 564	2 089 992	2 086 210

Źródło: Dane GUS, Bank Danych Lokalnych

Na poniższym wykresie przedstawiono szacowaną liczbę ludności Gminy Lipno w latach 2016-2023. Dane te pochodzą z prognozy ludności gmin 2017-2030 opracowanej i udostępnionej przez GUS. Zgodnie z prognozą dla Gminy Lipno (Gmina wiejska), liczba ludności w kolejnych latach wzrośnie. W związku z tym, niezbędne jest prowadzenie odpowiednich działań rewitalizacyjnych, w celu zapewnienia dogodnych warunków życia dla mieszkańców.

**Wykres 1. Prognoza liczby ludności na terenie Gminy Lipno**



Źródło: Prognoza ludności gmin 2017-2030 GUS

Ze względu na strukturę populacji Gminy Lipno, najliczniejszą grupę stanowili mieszkańcy w wieku produkcyjnym – 63,7% ogólnej liczby ludności w 2015 roku. W latach 2010-2015 zaobserwowano spadek liczby osób w wieku przedprodukcyjnym i wzrost liczby osób w wieku poprodukcyjnym. Sytuacja ta świadczy o zjawisku starzenia się społeczeństwa lokalnego i ma niekorzystny wpływ na przyszłą sytuację demograficzną Gminy. Sukcesywny wzrost liczebności osób starszych, prawdopodobnie pociągnie za sobą nasilenie się problemów społecznych dotyczących te osoby. Podobna tendencja występuje na obszarze powiatu lipnowskiego i województwa kujawsko-pomorskiego.

**Tabela 2. Ludność Gminy Lipno, powiatu lipnowskiego i województwa kujawsko-pomorskiego w podziale na grupy społeczno-ekonomiczne w latach 2010-2015**

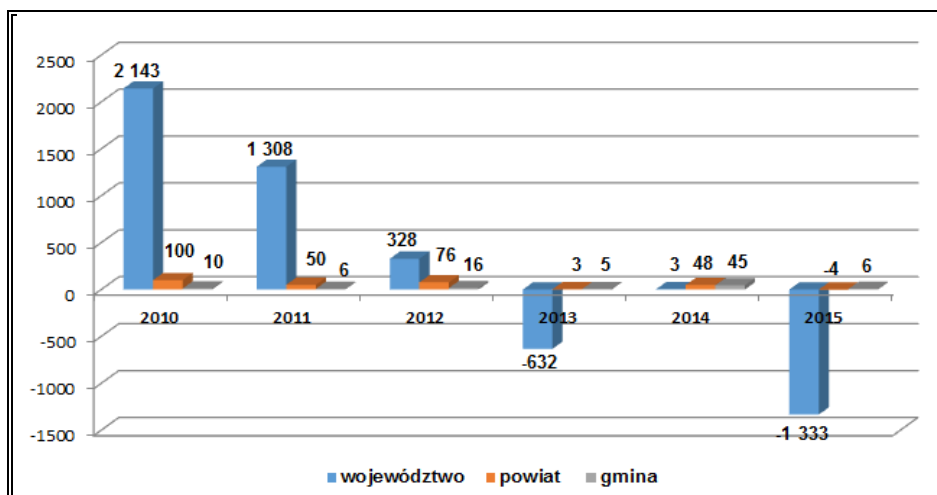
Wyszczególnienie		2010	2011	2012	2013	2014	2015
<b>Udział ludności wg ekonomicznych grup wieku w % ludności ogółem dla Gminy</b>							
w wieku przedprodukcyjnym	%	23,9	23,5	22,9	22,2	21,9	21,5
w wieku produkcyjnym	%	62,2	62,4	63,0	63,4	63,5	63,7
w wieku poprodukcyjnym	%	13,9	14,0	14,1	14,4	14,6	14,8
<b>Udział ludności wg ekonomicznych grup wieku w % ludności ogółem dla powiatu</b>							

Wyszczególnienie		2010	2011	2012	2013	2014	2015
w wieku przedprodukcyjnym	%	22,4	22,1	21,5	21,0	20,6	20,1
w wieku produkcyjnym	%	63,1	63,1	63,4	63,4	63,5	63,5
w wieku poprodukcyjnym	%	14,5	14,8	15,1	15,5	15,9	16,5
Udział ludności wg ekonomicznych grup wieku w % ludności ogółem dla województwa							
w wieku przedprodukcyjnym	%	19,4	19,0	18,8	18,5	18,3	18,2
w wieku produkcyjnym	%	64,7	64,4	64,1	63,7	63,3	62,7
w wieku poprodukcyjnym	%	16,0	16,6	17,1	17,8	18,4	19,1

Źródło: Dane GUS, Bank danych lokalnych

W 2015 roku na terenie Gminy Lipno nastąpił spadek przyrostu naturalnego w porównaniu z rokiem wcześniejszym. W latach 2010-2015 przyrost naturalny na terenie Gminy osiągał wartości dodatnie. W 2015 roku wyniósł on 6 osób. Dodatnia wartość przyrostu naturalnego świadczy o przewadze liczby urodzeń nad liczbą zgonów na danym terenie w danym roku kalendarzowym. Na terenie powiatu wartość wskaźnika kształtowała się na dodatnim poziomie do roku 2014. W 2015 roku przyrost naturalny osiągnął ujemną wartość na poziomie -4 osoby w powiecie lipnowskim. Na poniższym wykresie przedstawiono kształtowanie się przyrostu naturalnego Gminy na tle powiatu lipnowskiego i województwa kujawsko-pomorskiego w latach 2010-2015.

**Wykres 2. Kształtowanie się przyrostu naturalnego dla Gminy Lipno, powiatu lipnowskiego i województwa kujawsko-pomorskiego w lata 2010-2015**



Źródło: Opracowane na podstawie danych GUS, Bank Danych Lokalnych

Wskaźnik migracji na obszarze Gminy ulegał wahaniom. W 2015 roku osiągnął wartość ujemną -9 osób, co świadczy o większej liczbie wymeldowań niż zameldowań na tym terenie, co jest sytuacją niekorzystną. Na terenie powiatu, jak i województwa wskaźnik ten, przez cały przedstawiony okres przyjmował wartości ujemne.

**Tabela 3. Saldo migracji na terenie Gminy Lipno, powiatu lipnowski województwa kujawsko-pomorskiego w latach 2010-2015**

Wyszczególnienie	2010	2011	2012	2013	2014	2015
Gmina Lipno	-21	44	4	6	41	-9
powiat	-194	-132	-165	-235	-236	-209
województwo	- 1 443	- 1 321	- 1 528	- 1 619	-1 738	-1 749

Źródło: Dane GUS, Bank Danych Lokalnych

Jednostką realizującą zadania w zakresie pomocy społecznej na terenie Gminy Lipno jest GOPS. Ośrodek realizuje zadania własne i zlecone zgodnie z zapisami ustawy o pomocy społecznej, pomagając rodzinom oraz osobom znajdującym się w trudnej sytuacji życiowej. Do najpowszechniejszych problemów społecznych w Gminie Lipno zalicza się ubóstwo, bezrobocie oraz niepełnosprawność.

Liczba mieszkańców z terenu Gminy, która korzysta z pomocy społecznej wynosi 1 706 osób, co stanowi 14,22% wszystkich mieszkańców Gminy. Największy odsetek tych osób został objętych pomocą w wyniku problemu ubóstwa - osoby te stanowią 13,85% mieszkańców Gminy oraz 97,42% osób korzystających z pomocy społecznej.

Występujące problemy społeczne są zjawiskiem niekorzystnym dla całej społeczności Gminy. Niski poziom świadomości społecznej wpływa na niechęć udziału w życiu społecznym i kulturowym mieszkańców, a bieda, powoduje, że niezbędne jest prowadzenie przez Gminę działań wspierających mieszkańców. Możliwe jest to m.in. przez stworzenie odpowiednich miejsc aktywizacji społeczności, a także poprzez realizację różnych projektów, które wpływać będą na rozwój społeczny. Prowadzenie działań wspierających rodziny pozwoli na eliminację istniejących na terenie Gminy problemów społecznych.

#### STREFA GOSPODARCZA

W 2015 roku na terenie Gminy Lipno funkcjonowały 684 podmioty gospodarcze. Podobnie jak w powiecie lipnowskim przeważają tu podmioty prywatne – w 2015 stanowiły one 97,52% wszystkich podmiotów działających na obszarze Gminy Lipno (w powiecie – ponad 95%). W badanym okresie liczba podmiotów gospodarki ogółem na terenie Gminy ulegała wahaniom, w porównaniu do roku 2010, w roku 2015 liczba podmiotów wzrosła o 11,77%. Tendencja ta jest zgodna z sytuacją zaobserwowaną na terenie powiatu lipnowskiego – wzrost liczby podmiotów gospodarczych o 3,70%. Wśród podmiotów sektora prywatnego największy udział mają osoby fizyczne prowadzące działalność gospodarczą, co jest zgodne z tendencją w powiecie.

Biorąc pod uwagę liczbę przedsiębiorców w sektorze prywatnym według sekcji PKD 2007 funkcjonujących na terenie Gminy Lipno można zauważyć, że największa liczba podmiotów gospodarczych działa w sekcji handel hurtowy i detaliczny, naprawa pojazdów

samochodowych, włączając motocykle (w 2015 roku – 31,44%), budownictwo (w 2015 roku – 17,76%), oraz przetwórstwo przemysłowe (w 2015 roku – 7,86%).

#### STREFA ŚRODOWISKOWA

Obszar Gminy pod względem budowy geologicznej jest mało urozmaicony. Przeważającą rzeźbą terenu jest rzeźba charakterystyczna dla Wysoczyzny Dobrzyńskiej. Znaczna część Gminy Lipno leży w Regionie Lipnowskim charakteryzującym się niskofalistą i pagórkowatą rzeźbą terenu. Występujące tu gleby należą do typów bielicoziemnych, brunatnych i pseudobielicowych. Na tym obszarze przeważają gleby kompleksu 6. żytniego słabego. Z kolei północna część gminy należy do Regionu Czernikowsko-Rypińskiego o rzeźbie falistej i pagórkowatej. Występują tutaj gleby kompleksu 4. żytniego bardzo dobrego z udziałem kompleksu 2. pszennego dobrego. Okres wegetacyjny trwa od 205 do 215 dni, a przeważającymi uprawami są pszenica i żyto. Dodatkowo, na terenie Gminy znajdują się eksploatowane i udokumentowane złoża kopalin. W południowej i środkowej części Gminy położone są złoża kruszywa naturalnego (piaski oraz żwiry).

Źródło: Program ochrony środowiska Gminy Lipno na lata 2004-2007 z perspektywą na lata 2008-2011

Na obszarze Gminy Lipno znajdują się wieloprzestrzenne oraz indywidualne formy ochrony przyrody tj. dwa rezerваты przyrody: „Stary Zagaj”, „Bór Wąkole im. prof. Klemensa Kępczyńskiego”, fragmenty dwóch obszarów chronionego krajobrazu: „Jezioro Skępskie” i „Niziny Ciechocińskiej”, dwa obszary Natura 2000: „Cyprianka”, „Stary Zagaj” oraz pomnik przyrody tj. dęby w Karnkowie oraz Aleję Lipową w Brzeźnie.

Gmina Lipno należy do gmin, które ze względu na swoje uwarunkowania i zasoby przyrodnicze, posiadają potencjał, by zapewnić swoim mieszkańcom wysoką jakość życia, a zarazem doprowadzić do rozwoju usług agroturystycznych na terenie Gminy. Potencjał ten w chwili obecnej jest w dużym stopniu niewykorzystany i należy dążyć do poprawy tej sytuacji.

#### STREFA PRZESTRZENNO FUNKCJONALNA I TECHNICZNA (INFRASTRUKTURALNA)

W strukturze użytkowania gruntów na terenie Gminy Lipno przeważają użytki rolne, w tym największy udział mają grunty orne, a także lasy. Użytki rolne na terenie Gminy stanowią 67,1% jej ogólnej powierzchni, natomiast tereny leśne – 22,7%.

Cechą charakterystyczną sieci osadniczej Gminy jest brak ośrodka gminnego. Ważniejsze instytucje obsługi ludności znajdują się w Lipnie. Na obszarze Gminy wyróżniają się trzy jednostki osadnicze: Karnkowo, Radomice i Łochocin, pełniące funkcje lokalnych ośrodków usługowych oraz centrów aktywności społeczno-gospodarczej. Część z budynków użyteczności publicznej należących do Gminy jest w średnim stanie technicznym, dlatego wymagają one przeprowadzenia odpowiednich prac modernizacyjno-remontowych. Gmina

Lipno ma bardzo dobrze rozwiniętą sieć komunikacyjną. Drogi gminne (łącznie 296,0 km dróg) w przeważającej części posiadają nawierzchnię gruntową bądź umocnioną warstwą pospółki lub żwiru. Tylko 39,5 km dróg gminnych jest asfaltowych. W związku z powyższym, stan techniczny dróg na terenie Gminy jest niezadowolający.

#### PODSUMOWANIE

Reasumując, na podstawie przeprowadzonej analizy obecnej sytuacji Gminy Lipno zidentyfikowano następujące najważniejsze problemy: wysoki udział mieszkańców korzystających z pomocy społecznej, starzejące się społeczeństwo – wzrost liczby osób w wieku poprodukcyjnym przy jednoczesnym spadku liczby osób w wieku przedprodukcyjnym, niski wskaźnik przedsiębiorczości i integracji społeczności lokalnej. Warto zauważyć powiązanie problemów natury technicznej, społecznej i gospodarczej. Gmina posiada w swoim zasobie obiekty i infrastrukturę, która charakteryzuje się złym stanem technicznym.

## **5. Zasięg przestrzenny obszaru zdegradowanego**

### **Definicje stanu kryzysowego i obszaru zdegradowanego**

Występowanie stanu kryzysowego powodowana jest koncentracją negatywnych zjawisk społecznych takich jak: bezrobocie, ubóstwo, przestępczość, niski poziom edukacji lub kapitału społecznego, niewystarczający poziom uczestnictwa w życiu publicznym i kulturalnym. Negatywne zjawiska społeczne współwystępują z negatywnymi zjawiskami z następujących sfer: gospodarczej, środowiskowej, przestrzenno-funkcjonalnej lub technicznej. Skalę negatywnych zjawisk odzwierciedlają mierniki rozwoju opisujące powyższe sfery, które wskazują na niski poziom rozwoju lub dokumentują silną dynamikę spadku poziomu rozwoju, w odniesieniu do wartości dla całej gminy.

W celu przeprowadzenia procesu rewitalizacji na danym terenie, należy wyznaczyć obszar zdegradowany, na którym zidentyfikowano stan kryzysowy. Obszar zdegradowany może być podzielony na podobszary, w tym obszary nieposiadające ze sobą wspólnych granic pod warunkiem stwierdzenia sytuacji kryzysowej na każdym z tych podobszarów.

*Wytyczne w zakresie rewitalizacji w programach operacyjnych*, definiują obszar zdegradowany jako obszar, na którym zidentyfikowano stan kryzysowy. Stan kryzysowy jest to stan, który spowodowany jest koncentracją negatywnych zjawisk społecznych, które współwystępują z negatywnymi zjawiskami w co najmniej w jednej ze sfer: gospodarczej, środowiskowej, przestrzenno-funkcjonalnej, technicznej. W celu wyznaczenia obszaru zdegradowanego na terenie Gminy Lipno posłużono się wskaźnikami ilościowymi, które najwierniej oddają istotę problemów występujących na przedmiotowym obszarze.



Analizie poddane zostały wszystkie sołectwa wchodzące w skład Gminy Lipno. Przy wyborze obszarów zdegradowanych wykorzystano dane liczbowe, którymi dysponował Urząd Gminy w Lipnie oraz Gminny Ośrodek Pomocy Społecznej w Lipnie, dotyczące: liczby ludności, liczby osób w wieku poprodukcyjnym, liczby korzystających z pomocy społecznej oraz liczby przedsiębiorców. Na podstawie powyższych danych liczbowych, możliwe było wyznaczenie następujących wskaźników ilościowych:

- **WS1** – udział ludności w wieku poprodukcyjnym w ludności ogółem na danym obszarze [%] - sfera społeczna;
- **WS2** - udział osób w gospodarstwach domowych korzystających ze środowiskowej pomocy społecznej w ludności ogółem na danym obszarze [%] - sfera społeczna;
- **WG1** – wskaźnik liczby zarejestrowanych podmiotów gospodarczych osób fizycznych na 100 mieszkańców w wieku produkcyjnym na danym obszarze - sfera gospodarcza.

Dla każdego z sołectw zostały obliczone i przeanalizowane wartości wszystkich ww. wskaźników. Degradacja wyróżnia obszary, dla których poszczególne wskaźniki przyjmują wartość mniej korzystną od średniej dla Gminy.

**Tabela 4. WS1 Udział ludności w wieku poprodukcyjnym w ludności ogółem na danym obszarze**

Sołectwo	Liczba ludności w wieku poprodukcyjnym	Ludność ogółem	Udział ludności w wieku poprodukcyjnym w ludności ogółem na danym obszarze
Barany	21	190	11,05%
Białowieżyn	17	106	16,04%
Biskupin	21	305	6,89%
Brzeźno	57	444	12,84%
Chlebowo	23	182	12,64%
Chodorążek	58	328	17,68%
Głodowo	38	323	11,76%
Grabiny	21	208	10,10%
Huta Głódowska	13	130	10,00%
Ignackowo	19	212	8,96%
Jankowo	24	286	8,39%
Jastrzębie	48	419	11,46%
Karnkowo	85	710	11,97%
Karnkowskie Rumniki	15	142	10,56%

Sołectwo	Liczba ludności w wieku poprodukcyjnym	Ludność ogółem	Udział ludności w wieku poprodukcyjnym w ludności ogółem na danym obszarze
Kłokock	48	324	14,81%
Kolankowo	25	206	12,14%
Komorowo	24	167	14,37%
Krzyżówki	17	255	6,67%
Lipno I	49	414	11,84%
Lipno II	46	543	8,47%
Łochocin	112	754	14,85%
Maliszewo	63	551	11,43%
Okrag	58	381	15,22%
Ostrowite	54	394	13,71%
Ostrowitko	17	165	10,30%
Osmiałowo	34	265	12,83%
Piątki	26	179	14,53%
Popowo	55	429	12,82%
Radomice	82	772,00	10,62%
Rumunki Głodowskie	11	168,00	6,55%
Tomaszewo	18	152,00	11,84%
Trzebiegoszcz	42	314	13,38%
Wichowo	67	483	13,87%
Wierzbick	46	265	17,36%
Zbytkowo	48	358	13,41%
Złotopole	57	475	12,00%
<b>RAZEM GMINA</b>	<b>1459,00</b>	<b>11999</b>	<b>12,16%</b>

Źródło: Opracowanie własne na podstawie danych z Urzędu Gminy Lipno

Przedmiotowy wskaźnik udziału ludności w wieku poprodukcyjnym w ludności ogółem na terenie poszczególnych sołectw Gminy Lipno świadczy o sytuacji niekorzystnej kiedy przyjmuje wartość wyższą od średniej dla gminy. Zgodnie z danymi zaprezentowanymi na powyższym wykresie, obszarami gdzie występuje problem starzenia się społeczeństwa są sołectwa: Białowieżyn, Brzeźno, Chlebowo, Chodorążek, Kłokock, Komorowo, Łochocin, Okrag, Ostrowite, Osmiałowo, Piątki, Popowo, Trzebiegoszcz, Wichowo, Wierzbick, Zbytkowo. Wartości przedmiotowego wskaźnika w wymienionych sołectwach są najwyższe i najbardziej odbiegają od średniej dla Gminy.

Tabela 5. WS2 Udział osób w gospodarstwach domowych korzystających ze środowiskowej pomocy społecznej w ludności ogółem na danym obszarze

Sołectwo	Liczba osób korzystających z pomocy społecznej	Ludność ogółem	Udział osób w gospodarstwach domowych korzystających ze środowiskowej pomocy społecznej w ludności ogółem na danym obszarze
Barany	30	190	15,79%
Białowieżyn	15	106	14,15%
Biskupin	53	305	17,38%
Brzeźno	87	444	19,59%
Chlebowo	31	182	17,03%
Chodorążek	50	328	15,24%
Głodowo	49	323	15,17%
Grabiny	73	208	35,10%
Huta Głódowska	20	130	15,38%
Ignackowo	49	212	23,11%
Jankowo	46	286	16,08%
Jastrzębie	54	419	12,89%
Karnkowo	113	710	15,92%
Karnkowskie Rumniki	23	142	16,20%
Kłokock	53	324	16,36%
Kolankowo	31	206	15,05%
Komorowo	18	16	10,78%
Krzyżówki	38	255	14,90%
Lipno I	42	414	10,14%
Lipno II	63	543	11,60%
Łochocin	45	754	5,97%
Maliszewo	92	551	16,70%
Okrąg	27	381	7,09%
Ostrowite	89	394	22,59%
Ostrowitko	21	165	12,73%
Ośmiałowo	66	265	24,91%
Piątki	19	179	10,61%
Popowo	49	429	11,42%
Radomice	100	772	12,95%
Rumunki Głódowskie	32	168	19,05%

Sołectwo	Liczba osób korzystających z pomocy społecznej	Ludność ogółem	Udział osób w gospodarstwach domowych korzystających ze środowiskowej pomocy społecznej w ludności ogółem na danym obszarze
Tomaszewo	11	152	7,24%
Trzebiegoszcz	35	314	11,15%
Wichowo	45	483	9,32%
Wierzbick	34	265	12,83%
Zbytkowo	46	358	12,85%
Złotopole	57	475	12,00%
<b>RAZEM GMINA</b>	<b>1706,00</b>	<b>11999</b>	<b>14,22%</b>

Źródło: Opracowanie własne na podstawie danych z Urzędu Gminy Lipno i GOPS w Lipnie

Przedmiotowy wskaźnik charakteryzuje udział osób w gospodarstwach domowych korzystających ze środowiskowej pomocy społecznej w ludności ogółem na danym obszarze. Jest on niekorzystny w sytuacji kiedy wartość wskaźnika jest wyższa od średniej dla gminy. Zgodnie z danymi zaprezentowanymi na powyższym wykresie, obszarami gdzie występuje największe uzależnienie społeczeństwa od pomocy społecznej są sołectwa: Barany, Biskupin, Brzeźno, Chlebowo, Chodorążek, Głodowo, Grabiny, Huta Głódowska, Ignackowo, Janikowo, Karnkowo, Karnkowskie Rumunki, Kłokock, Kolankowo, Krzyżówki, Maliszewo, Ostrowite, Ośmiałowo oraz Rumunki Głódowskie. Wskaźnik ten w wymienionych sołectwach jest wyższy niż średnia wyznaczona dla Gminy.

**Tabela 6. WG1 – Wskaźnik liczby zarejestrowanych podmiotów gospodarczych osób fizycznych na 100 mieszkańców w wieku produkcyjnym na danym obszarze**

Sołectwo	Liczba zarejestrowanych podmiotów gospodarczych osób fizycznych	ludność w wieku produkcyjnym	Wskaźnik liczby zarejestrowanych podmiotów gospodarczych osób fizycznych na 100 mieszkańców w wieku produkcyjnym na danym obszarze
Barany	17	129	13,18
Białowieżyn	5	65	7,69
Biskupin	13	205	6,34
Brzeźno	10	280	3,57
Chlebowo	4	116	3,45
Chodorążek	9	205	4,39

Sołectwo	Liczba zarejestrowanych podmiotów gospodarczych osób fizycznych	ludność w wieku produkcyjnym	Wskaźnik liczby zarejestrowanych podmiotów gospodarczych osób fizycznych na 100 mieszkańców w wieku produkcyjnym na danym obszarze
Głodowo	11	233	4,72
Grabiny	4	135	2,96
Huta Głodowska	0	86	0,00
Ignackowo	4	141	2,84
Jankowo	6	179	3,35
Jastrzębie	12	276	4,35
Karnkowo	15	506	2,96
Karnkowskie Rumniki	6	102	5,88
Kłokock	9	203	4,43
Kolankowo	5	127	3,94
Komorowo	2	112	1,79
Krzyżówki	19	157	12,10
Lipno I	26	279	9,32
Lipno II	26	371	7,01
Łochocin	32	498	6,43
Maliszewo	15	352	4,26
Okrag	26	254	10,24
Ostrowite	12	254	4,72
Ostrowitko	4	108	3,70
Ośmiałowo	9	173	5,20
Piątki	2	118	1,70
Popowo	18	274	6,57
Radomice	35	526	6,65
Rumunki Głodowskie	4	121	3,31
Tomaszewo	8	105	7,61
Trzebiegoszcz	6	212	2,83
Wichowo	15	308	4,87
Wierzbick	2	178	1,12
Zbytkowo	7	233	3,00
Złotopole	25	313	7,99

Sołectwo	Liczba zarejestrowanych podmiotów gospodarczych osób fizycznych	ludność w wieku produkcyjnym	Wskaźnik liczby zarejestrowanych podmiotów gospodarczych osób fizycznych na 100 mieszkańców w wieku produkcyjnym na danym obszarze
<b>RAZEM GMINA</b>	<b>423</b>	<b>7934</b>	<b>5,33</b>

Źródło: Opracowanie własne na podstawie danych z Urzędu Gminy Lipno

Przedmiotowy wskaźnik liczby zarejestrowanych podmiotów gospodarczych osób fizycznych na 100 mieszkańców w wieku produkcyjnym na danym obszarze świadczy o sytuacji niekorzystnej kiedy przyjmuje wartości niższe od średniej dla gminy. Zgodnie z wykresem, sołectwami, w których wartość wskaźnika jest niekorzystna są: Brzeźno, Chlebowo, Chodorążek, Głodowo, Grabiny, Huta Głodowska, Ignackowo, Jankowo, Jastrzębie, Karnkowo, Kłokock, Kolankowo, Komorowo, Maliszewo, Ostrowite, Ostrowitko, Ośmiałowo, Piątki, Rumunki Głodowskie, Trzebiegoszcz, Wichowo, Wierzbick oraz Zbytkowo. Wartości wskaźnika w wymienionych sołectwach najbardziej odbiegają od średniej dla Gminy.

W poniższej tabeli przedstawiono zbiorczą charakterystykę występowania analizowanych problemów społecznych i gospodarczych na terenie Gminy Lipno. Obszar zdegradowany charakteryzuje się występowaniem co najmniej dwóch odchyłeń od średniej dla Gminy dla wskaźników z zakresu problemów społecznych oraz dla jednego wskaźnika ze sfery gospodarczej.

W tabeli zaznaczono kolorem pomarańczowym obszary o największym nasileniu negatywnych zjawisk.

**Tabela 7. Charakterystyka występowania negatywnych zjawisk na terenie Gminy Lipno**

Sołectwo	WS1 Udział ludności w wieku poprodukcyjnym w ludności ogółem na danym obszarze	WS2 Udział osób w gospodarstwach domowych korzystających ze środowiskowej pomocy społecznej w ludności ogółem na danym obszarze	WG1 Wskaźnik liczby zarejestrowanych podmiotów gospodarczych osób fizycznych na 100 mieszkańców w wieku produkcyjnym na danym obszarze
<b>Barany</b>		+	
<b>Białowieżyn</b>	+		
<b>Biskupin</b>		+	
<b>Brzeźno</b>	+	+	+
<b>Chlebowo</b>	+	+	+

<b>Sołectwo</b>	<b>WS1</b> Udział ludności w wieku poprodukcyjnym w ludności ogółem na danym obszarze	<b>WS2</b> Udział osób w gospodarstwach domowych korzystających ze środowiskowej pomocy społecznej w ludności ogółem na danym obszarze	<b>WG1</b> Wskaźnik liczby zarejestrowanych podmiotów gospodarczych osób fizycznych na 100 mieszkańców w wieku produkcyjnym na danym obszarze
Chodorążek	+	+	+
Głodowo		+	+
Grabiny		+	+
Huta Głodowska		+	+
Ignackowo		+	+
Jankowo		+	+
Jastrzębie			+
Karnkowo		+	+
Karnkowskie Rumunki		+	
Kłokock	+	+	+
Kolankowo		+	+
Komorowo	+		+
Krzyżówki		+	
Lipno I			
Lipno II			
Łochocin	+		
Maliszewo		+	+
Okrag	+		
Ostrowite	+	+	+
Ostrowitko			+
Ośmiałowo	+	+	+
Piątki	+		+
Popowo	+		
Radomice			
Rumunki Głodowskie		+	+
Tomaszewo			
Trzebiegoszcz	+		+
Wichowo	+		+
Wierzbick	+		+
Zbytkowo	+		+
Złotopole			

„+” - wskaźnik przyjmuje wartość mniej korzystną od średniej dla Gmin

Źródło: Opracowanie własne

Na podstawie przeprowadzonej analizy wskaźnikowej obszarem zdegradowanym objęto sołectwa, gdzie wystąpiły odchylenia w każdym z analizowanych wskaźników, tj. dwóch wskaźników społecznych i jednego wskaźnika ze sfery gospodarczej. Są to obszary, na których zdiagnozowana została wzmożona koncentracja negatywnych zjawisk. Położenie tych obszarów oraz ich granice zostały przedstawione na schematycznym rysunku. Obszar zdegradowany stanowi podstawę do wyznaczenia obszaru rewitalizacji. Do obszaru zdegradowanego zaliczono sołectwo: Brzeźno, Chlebowo, Chodorążek, Kłokock, Ostrowite, Ośmiałowo.

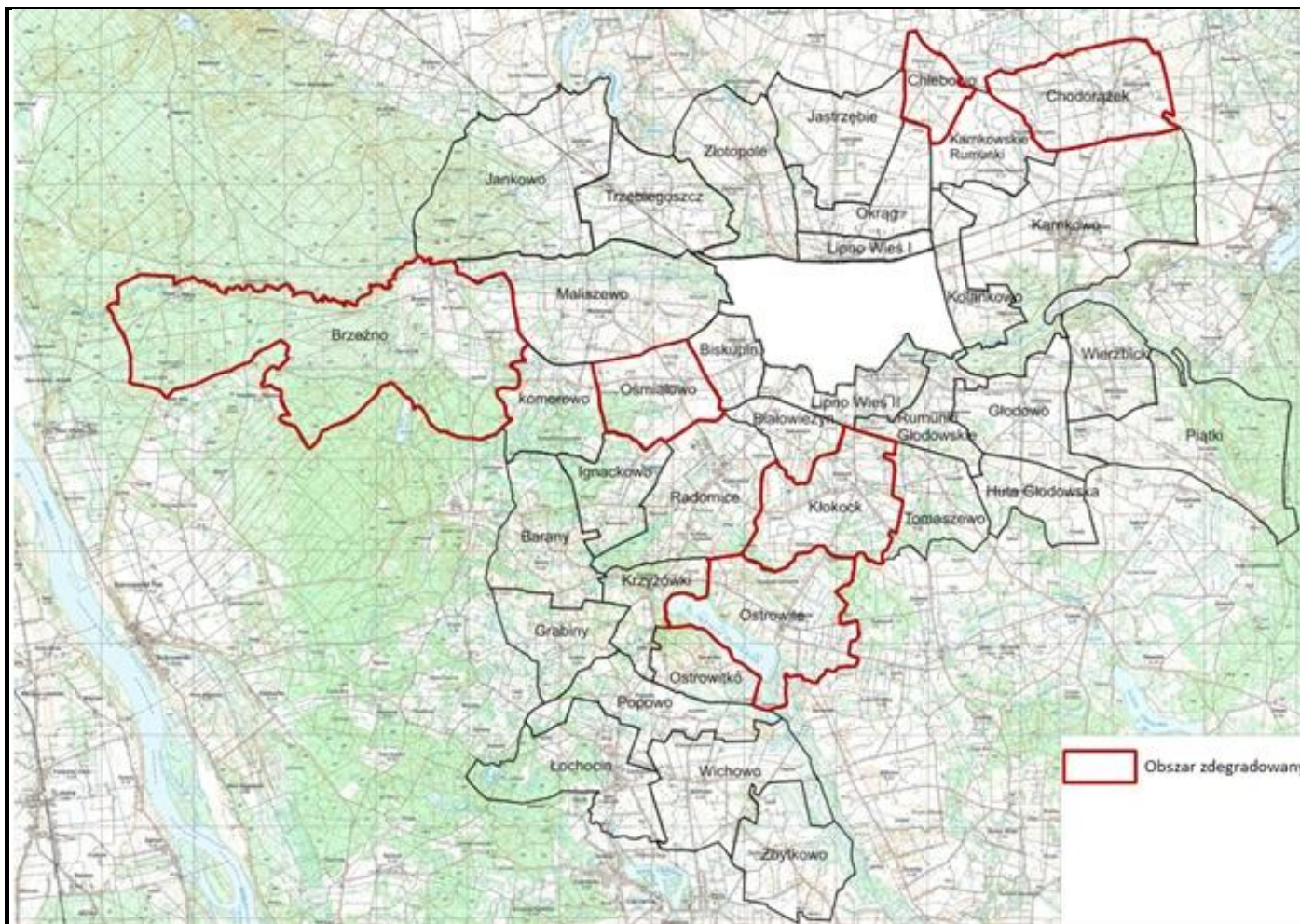
**Tabela 8. Obszar zdegradowany: powierzchnia i liczba ludności**

Sołectwo	Liczba ludności	Powierzchnia
Brzeźno	444	2 299,44
Chlebowo	182	220,87
Chodorążek	328	656,96
Kłokock	324	628,03
Ostrowite	394	898,68
Ośmiałowo	265	430,67
<b>RAZEM OBSZAR ZDEGRADOWANY</b>	<b>1 937</b>	<b>5 134,65</b>
GMINA	11 999	17315,25
% Udział obszaru zdegradowanego w obszarze GMINY	16,14%	29,65%

Źródło: Opracowanie własne na podstawie danych z Urzędu Gminy Lipno



Rysunek 2. Obszar zdegradowany na terenie Gminy Lipno



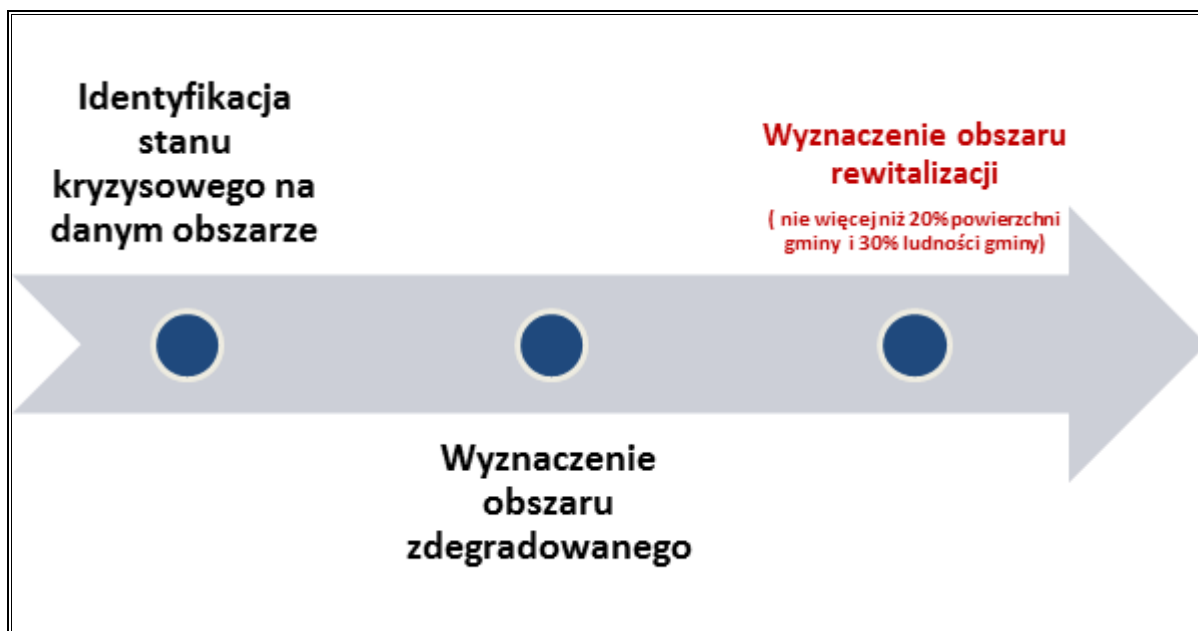
Źródło: Opracowanie własne na podstawie danych z Urzędu Gminy w Lipno

## 6. Zasięg przestrzenny obszaru rewitalizowanego

### 6.1. Metodyka wyboru obszaru rewitalizowanego

Wybór obszaru rewitalizowanego został dokonany na podstawie analizy opartej na:

- zapisie w ustawie o rewitalizacji dotyczącym wielkości i charakteru obszaru rewitalizacji,
- informacjach zebranych podczas przeprowadzonych konsultacji społecznych, w której udział wzięły wszystkie grupy interesariuszy;
- identyfikacji występujących na terenie Gminy Lipno problemów i zjawisk kryzysowych w sferze społecznej, gospodarczej, środowiskowej, przestrzenno-funkcjonalnej i technicznej.



Źródło: Opracowanie własne na podstawie ustawy o rewitalizacji

Na podstawie diagnozy stanu obecnego Gminy Lipno, analizy czynników i zjawisk kryzysowych występujących na przedmiotowym obszarze oraz wyznaczonego obszaru zdegradowanego, dokonano wyboru obszarów, które zostaną poddane rewitalizacji. Powierzchnia wyznaczona do podjęcia działań rewitalizacyjnych charakteryzuje się szczególnym stopniem degradacji.

### 6.2. Obszar rewitalizacji gminy

Zgodnie z definicją, obszar rewitalizacji może obejmować całość lub część obszaru zdegradowanego, cechującego się szczególną koncentracją negatywnych zjawisk, na którym, z uwagi na istotne znaczenie dla rozwoju lokalnego, zamierza się prowadzić działania rewitalizacyjne. Obszar rewitalizacji może być podzielony na podobszary, w tym

podobszary nieposiadające ze sobą wspólnych granic, lecz łącznie nie może obejmować powierzchni większej niż 20% powierzchni gminy oraz być zamieszkały przez więcej niż 30% mieszkańców gminy. W skład obszaru rewitalizacji mogą wejść obszary występowania problemów przestrzennych, takich jak tereny przemysłowe, powojenne lub pokolejowe, wyłącznie w przypadku, gdy przewidziane dla nich działania są ściśle powiązane z celami rewitalizacji dla danego obszaru rewitalizacji.

Na podstawie przedstawionej we wcześniejszym rozdziale analizy wskaźnikowej, dokonano wyboru obszarów rewitalizowanych, na których podjęte zostaną działania rewitalizacyjne. Obszary te w największym stopniu wymagają interwencji w zakresie zmniejszenia stanu kryzysowego i ograniczenia wszelkich związanych z nim niekorzystnych zjawisk.

Obszar zdegradowany charakteryzuje się taką samą ilością wskaźników przyjmujących negatywnych wartości w stosunku do średniej dla Gminy.

Kierunek działań rewitalizacyjnych Gminy Lipno opierać się będą przede wszystkim na poniższym celu rewitalizacji:

**D. Cel rewitalizacji: zwiększenie partycypacji w życiu społecznym dla społeczności w rejonach o wysokim uzależnieniu od świadczeń pomocy społecznej.**

Następnie wg. „Zasad programowania przedsięwzięć rewitalizacyjnych” w celu spełnienia warunków dotyczących udziału powierzchni i udziału liczby ludności obszaru rewitalizacji w stosunku do obszaru całej Gminy, dokonano wyboru zawężającego wg wskazanego priorytetowania.

W związku z brakiem przestrzeni zdegradowanej na cele rozwoju gospodarczego, posłużono się drugim w kolejności elementem zawężającym, tj. dotyczącym działań, które zapewnią efekty rewitalizacyjne w miejscowościach o największej liczbie mieszkańców. Działania te zapewniają możliwie najszersze oddziaływanie społeczne.

Na podstawie tabeli przedstawionej w rozdziale dotyczącym wyboru obszaru zdegradowanego i przedstawionej w niej liczby ludności, stwierdzono, że najszersze oddziaływanie społeczne rewitalizacji będzie miało miejsce w sołectwie Brzeźno i Ostrowite. W związku z tym, te sołectwa objęto obszarem rewitalizacji.

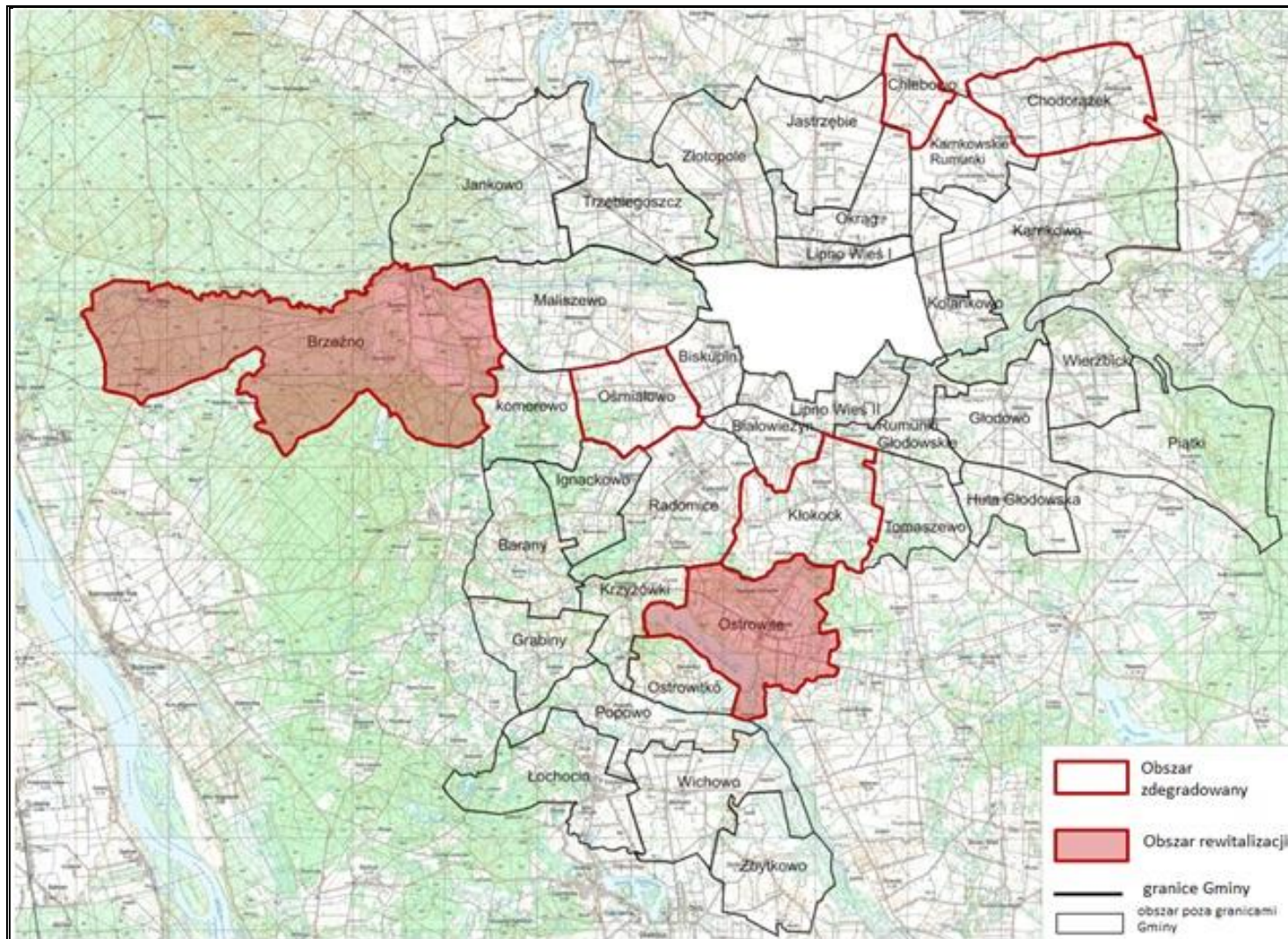
**Tabela 9. Obszar rewitalizacji**

Sołectwo	Liczba ludności	Powierzchnia
<b>Brzeźno</b>	444	2 299,44
<b>Ostrowite</b>	394	898,68
<b>SUMA</b>	838	3 198,12
<b>% GMINY</b>	6,98%	18,47%

Źródło: Opracowanie własne na podstawie danych z Urzędu Gminy Lipno

Łącznie, sołectwa te zajmują powierzchnię 3 198,12 ha, co stanowi 18,47% powierzchni Gminy Lipno. Ponadto, obszar rewitalizacji jest zamieszkiwany łącznie przez 838 osób, co stanowi 6,98% ogółu mieszkańców Gminy. W związku z powyższym, spełnione zostały wymagania dotyczące wyboru obszaru rewitalizacji określone w ustawie o rewitalizacji z dnia 9 października 2015 r. oraz Wytycznych Ministra Infrastruktury i Rozwoju w zakresie rewitalizacji w programach operacyjnych na lata 2014-2020. Wybrane do rewitalizacji obszary mają istotne znaczenie dla rozwoju lokalnego.

Rysunek 3. Obszar rewitalizacji na terenie Gminy Lipno



Źródło: Opracowanie własne na podstawie danych z Urzędu Gminy w Lipnie

Natężenie zjawisk negatywnych na terenach objętych rewitalizacją spowodowało konieczność ich wsparcia w ramach tego procesu i ograniczenia występujących tam problemów i barier rozwojowych.

Obszar rewitalizacji charakteryzuje się spójnością urbanistyczną. Na wybranym terenie rewitalizowanym znajdują się również miejsca, gdzie bezpośrednio nie występują zjawiska negatywne. Jednakże, sąsiadujące z nimi tereny zdegradowane wpływają pośrednio i w przyszłości mogą mieć na nie negatywny wpływ. W związku z tym, zostały one również objęte obszarem rewitalizacji.

### **6.3. Szczegółowa diagnoza obszaru rewitalizacji**

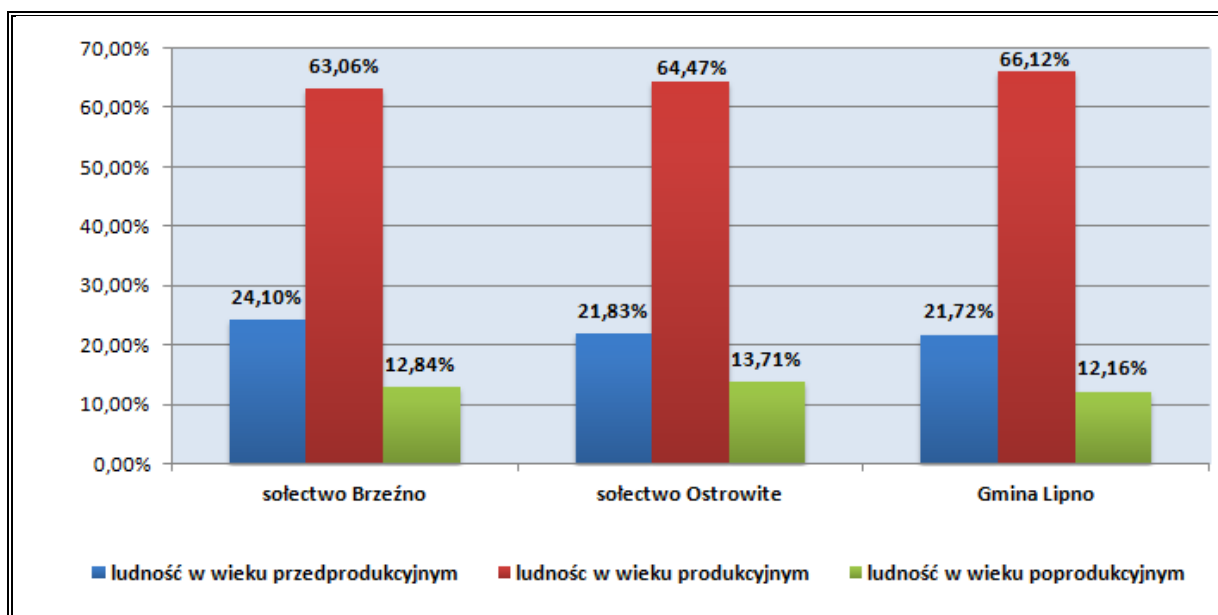
Na podstawie analizy wskaźnikowej przedstawionej w poprzednich rozdziałach dokonano wyboru obszaru zdegradowanego i obszaru rewitalizowanego ze szczególną koncentracją zjawisk kryzysowych. Poniżej dokonano szczegółowej diagnozy obszaru rewitalizowanego w strefie społecznej, gospodarczej, środowiskowej oraz przestrzenno-funkcjonalnej i technicznej. Zasięg i skala występujących problemów w każdej ze stref dotyczy głównie mieszkańców rewitalizowanych sołectw, jednakże skutki ich występowania mogą również przenosić się i oddziaływać na sytuację całej Gminy Lipno. Wszystkie zidentyfikowane problemy charakteryzują się większym natężeniem na terenie rewitalizowanym niż wyznaczona średnia dla Gminy Lipno.

Objęte obszarem rewitalizacji podobszary charakteryzują się występowaniem podobnych problemów, w związku z tym poniżej przedstawiono szczegółową diagnozę obszaru rewitalizacji łącznie dla obszaru sołectwa Brzeźno i Ostrowite.

#### **SFERA SPOŁECZNA**

Głównymi problemami występującymi na terenach wyznaczonych do rewitalizacji w strefie społecznej są negatywne zjawiska związane z zaawansowanym procesem starzenia się społeczności oraz znacznym uzależnieniem mieszkańców od środowiskowej pomocy społecznej. Sołectwo Brzeźno zamieszkuje 444 mieszkańców, natomiast sołectwo Ostrowite 394 mieszkańców. Najlicniejszą grupę na analizowanym terenie ww. sołectw w 2015 roku stanowili mieszkańcy w wieku produkcyjnym, następnie w wieku przedprodukcyjnym i poprodukcyjnym.

Na poniższym wykresie przedstawiono udział % ludności wg ekonomicznych grup wieku w ludności ogółem rewitalizowanych sołectw.

**Wykres 3. Udział % ludności wg ekonomicznych grup wieku w ludności ogółem**

Źródło: Opracowanie własne na podstawie danych z Urzędu Gminy Lipno

Udział osób w wieku poprodukcyjnym na terenie rewitalizowanych sołectwa kształtował się powyżej udziału na terenie całej Gminy. Powyższa sytuacja wpływa na nasilenie problemów społecznych dotyczących osoby starsze oraz wzrost wydatków Gminy w zakresie opieki społecznej na tym terenie. W związku z tym wskazana grupa społeczna wymaga odpowiedniego wsparcia i pomocy ze strony Gminy. Ważnym aspektem jest więc uwzględnienie potrzeb tych osób w zakresie życia społecznego, w tym rozwinięcie oferty spędzania wolnego czasu, stworzenia dostępnych, bez barier miejsc publicznych. W chwili obecnej osoby te mają ograniczony dostęp do zajęć integracyjnych i aktywizacyjnych, w związku z czym brak dla nich dostatecznej oferty w tym zakresie. Może to mieć negatywne konsekwencje w postaci stopniowego eliminowania tej grupy osób z aktywnego życia społecznego i marginalizowanie jako zbiorowości, prowadzącej do wykluczenia społecznego.

Kolejnym problemem nasilonym na wyznaczonym do rewitalizacji terenie jest zjawisko braku samowystarczalności ekonomicznej ludności i gospodarstw domowych, które przejawia się znacznym uzależnieniem społeczeństwa od środowiskowej pomocy społecznej.

**Tabela 10. Liczba osób korzystających z pomocy społecznej na terenie rewitalizowanych obszarów**

Sołectwo	Liczba osób korzystających z pomocy społecznej	Liczba gospodarstw domowych korzystających z pomocy społecznej	Liczba osób objętych pomocą z powodu: ubóstwa	Liczba osób objętych pomocą z powodu: niepełnosprawności	Liczba osób objętych pomocą z powodu: bezrobocia	Liczba osób objętych pomocą z powodu: długotrwałej lub ciężkiej choroby	Liczba osób objętych pomocą z powodu: alkoholizmu
<b>Brzeźno</b>	87	26	77	5	65	2	0
<b>Ostrowite</b>	89	26	80	20	53	7	3

Źródło: Dane GOPS w Lipnie

W sołectwie Brzeźno 87 osób korzystało z pomocy społecznej, co stanowiło 19,59% osób korzystających z pomocy społecznej w ogólnej liczbie mieszkańców tego sołectwa, natomiast w sołectwie Ostrowite liczba osób wynosiła 89, co stanowiło 22,59% ogólnej liczby ludności sołectwa. Największa liczba osób została objętych pomocą z powodu ubóstwa, a następnie z powodu bezrobocia. Wśród beneficjentów środowiskowej pomocy społecznej na rewitalizowanym terenie są również mieszkańcy pobierający świadczenia z powodu niepełnosprawności i długotrwałej lub ciężkiej choroby. Ponadto, na terenie sołectwa Ostrowite pomocą objęte są też osoby z powodu alkoholizmu.

Ze względu na problemy osób korzystających z pomocy społecznej konieczna jest realizacja projektów mających na celu aktywizację społeczno – gospodarczą tych osób. Osoby te oprócz problemów finansowych często ze względu na swój status materiały narażone są na wykluczenie społeczne wśród lokalnej społeczności. Sytuacja ta oznacza konieczność podjęcia odpowiednich działań naprawczych, które wyeliminują bądź ograniczą problem uzależnienia od pomocy społecznej.

Należy zaznaczyć, że na obszarze wybranym do rewitalizacji brakuje różnego rodzaju form organizacji czasu mieszkańcom, które pomogłyby w ich integracji, rozwijaniu zainteresowań, podnoszeniu kwalifikacji zawodowych.

### **SFERA GOSPODARCZA**

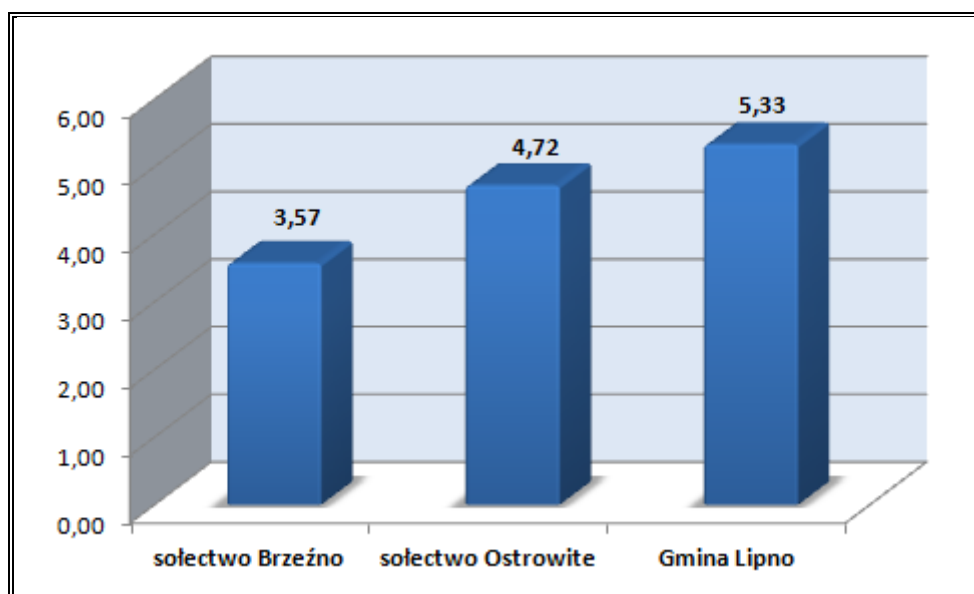
Na terenie rewitalizowanych sołectw w wyniku problemów społecznych występują również problemy gospodarcze. Słaby rozwój tych terenów związany jest m.in. z małym odsetkiem prowadzonych działalności gospodarczych. Są one wynikiem niedostosowanego systemu



kształcenia do potrzeb na rynku pracy, a także trudności administracyjnych na jakie napotyka przedsiębiorcy i osoby chcące założyć własną działalność gospodarczą. Wysokie podatki i niskie dochody wpływają na niechęć przedsiębiorców do tworzenia własnych biznesów.

Mieszkańcy wyznaczonych terenów zajmują się przede wszystkim prowadzeniem działalności wielokierunkowej z przewagą rolniczo-roślinnej, ale również także hodowlą trzody chlewnej i bydła.

**Wykres 4. Liczba zarejestrowanych podmiotów gospodarczych osób fizycznych na 100 mieszkańców w wieku produkcyjnym**



Źródło: Opracowanie własne na podstawie danych z Urzędu Gminy Lipno

Jak potwierdzają dane na powyższym wykresie na obszarze rewitalizacji zauważalny jest problem niskiej przedsiębiorczości, uwidaczniającej się w małym udziale liczby podmiotów gospodarczych w stosunku do liczby osób w wieku produkcyjnym. Wskaźnik ten kształtuje się w obydwu sołectwach poniżej średniej dla całej Gminy Lipno.

Wzrost gospodarczy jest ściśle związany z rozwojem przedsiębiorczości i innowacyjności, co wpływa na tworzenie nowych miejsc pracy oraz przeciwdziałanie bezrobociu. Niespójny system wsparcia doradczego oddziałuje negatywnie na to zjawisko i stanowi poważną barierę rozwojową.

Gmina Lipno położona jest w centralnej Polsce. Takie dogodne położenie wpływa korzystnie na rozwój aktywności gospodarczej mieszkańców. Z kolei dobra lokalizacja terenów Gminy w pobliżu dróg wojewódzkich oraz sąsiedztwo ośrodków miejskich może prowadzić do rozwoju przedsiębiorczości i powstawania nowych inwestycji m.in. w wyniku przybywania na teren Gminy przedsiębiorstw spoza jej terenu. Dodatkowym atutem są istniejące na terenie

Gminy tereny inwestycyjne Pomorskiej Specjalnej Strefy Ekonomicznej. Gmina Lipno w miarę swoich możliwości i potrzeb będzie promowała i wdrażała ekonomię społeczną na obszarze rewitalizacji.

W celu pobudzenia gospodarczego obszarów zdegradowanych, Gmina planuje zrealizować projekty współfinansowane ze źródeł zewnętrznych, które wpłyną na podniesienie kwalifikacji lokalnych firm, ich pracowników oraz mieszkańców. Ponadto, działania mające na celu wspieranie lokalnej przedsiębiorczości wpłyną na zahamowanie degradacji społecznej. Zaangażowanie Gminy oraz innych instytucji i organizacji poprzez m.in. prowadzenie szkoleń, spotkań wpłynie na poprawę wizerunku Gminy w oczach mieszkańców.

### **SFERA ŚRODOWISKOWA**

Na terenie sołectwa występuje problem zanieczyszczenia powietrza związany z wykorzystywaniem przez mieszkańców na cele grzewcze głównie takich paliw jak: węgiel kamienny, drewno czy odpady drzewne, które charakteryzują się wysokim stopniem emisji CO<sub>2</sub>.

### **SFERA PRZESTRZENNO-FUNKCJONALNA I SFERA TECHNICZNA**

Sieć osadnicza na terenie rewitalizacji to zabudowa zwarta typu osiedlowego. Dominuje tu zabudowa niska i jednorodzinna. Na terenie przedmiotowych sołectw co prawda istnieją miejsca, gdzie społeczność mogłaby się spotykać (świetlice wiejskie) ale wymagają one modernizacji i nie są wystarczająco wyposażone dla celów prowadzonej interwencji społecznej w ramach rewitalizacji. Ponadto droga prowadząca do budynku użyteczności publicznej w miejscowości Ostrowite nie posiada odpowiedniego stanu technicznego (jej nawierzchnia jest w złym stanie technicznym). Stanowi to barierę dla mieszkańców do korzystania z obiektu, a także wpływa na nie zapewnienie odpowiedniego poziomu bezpieczeństwa podczas jej użytkowania. Brak odpowiedniej jakości podstawowej infrastruktury stanowi dużą uciążliwość dla ludności. Wobec tego niezbędne jest przeprowadzenie prac, które wpłyną na poprawę jakości prowadzonych działań.

### **PODSUMOWANIE**

Wyżej opisane problemy, głównie w sferze społecznej i gospodarczej, wymagają podjęcia odpowiednich działań, które będą ograniczały ich skalę i niwelowały skutki. Charakter potrzeb rewitalizacyjnych wynika z przedstawionej diagnozy obszaru rewitalizacji. Potrzeby mieszkańców wywarły znaczny wpływ na zakres planowanych działań, które mają doprowadzić do ożywienia społeczno-gospodarczego nie tylko obszarów rewitalizowanych, ale całej Gminy Lipno.

Warto zaznaczyć, że działania rewitalizacyjne, zwłaszcza na terenie przeznaczonym do rewitalizacji, będą skupiały się nie tylko na ograniczaniu problemów społeczno-gospodarczych, ale również na wykorzystaniu istniejących potencjałów. W stanie obecnym potencjały te podlegają silnym ograniczeniom. Do potencjałów występujących na terenie obszaru rewitalizacji należy zaliczyć: działalność instytucji pomocy społecznej na rzecz realizacji programów aktywizujących i integrujących społeczność, dogodne położenie geograficzne oraz obecność terenów do zagospodarowania, działalność Gminy w zakresie promowania i wdrażanie ekonomii społecznej.

## **7. Wizja obszaru rewitalizacji po rewitalizacji**

Wizja wyznaczonego obszaru rewitalizacji po rewitalizacji jest stanem, do którego dążyć będzie Gmina poprzez określone kierunki działań. Wizja obrazuje przyszły wizerunek Gminy, który zostanie osiągnięty dzięki realizacji wyznaczonych celów strategicznych.

Zdiagnozowane na obszarze rewitalizowanym główne problemy z zakresu wysokiego udziału osób w wieku poprodukcyjnym wśród mieszkańców, dużego udziału osób korzystających z pomocy społecznej oraz niskiego poziom przedsiębiorczości, wymagają podjęcia odpowiednich działań, które wpłyną na ograniczenie ich skali i poprawę jakości życia ludności.

Zaplanowane projekty skierowane do osób w wieku starszym (Kluby seniora), wpłyną na ich aktywizację społeczną i integrację z innymi mieszkańcami obszaru. W wyniku działań rewitalizacyjnych poprawi się funkcjonowanie i jakość życia tej grupy mieszkańców. Realizowane w ramach klubu seniora zajęcia pozwolą na rozwój mieszkańców, poprawę ich kondycji psychiczno - fizycznej, co przełoży się na pozytywne zmiany i łatwiejsze ich funkcjonowanie w życiu codziennym. Ważnym aspektem jest również budowanie więzi międzypokoleniowej, wpływającej na wzajemne zrozumienie i poprawę relacji społecznych.

Kolejnym krokiem wpływającym na poprawę sytuacji na terenie rewitalizacji jest skierowanie pomocy do osób korzystających z pomocy społecznej. Zaplanowane działania z zakresu organizacji zajęć aktywizujących społecznie i zawodowo przyczyni się do zmiany ich postaw życiowych. Poprawie ulegnie radzenie sobie mieszkańców w trudnych sytuacjach. Działanie ma również na celu zmniejszenie ilości osób pobierających biernie zasiłki świadczeń z pomocy społecznej. Mieszkańcy rozwiną swoje zainteresowania i umiejętności, a także zbudują nowe, trwałe relacje ze społecznością.

Projekty związane z kreowaniem przedsiębiorczości i szkolenia zawodowe dla mieszkańców, wpłyną na ożywienie społeczno – gospodarcze wyznaczonych obszarów. Spotkania z przedsiębiorcami, kursy, porady prawne, będą bodźcem do zakładania przez mieszkańców

własnych działalności. Wsparcie przedsiębiorczości i pomoc ułatwiająca mieszkańcom jej prowadzenie, będzie miała pozytywny wpływ na postawy aktywne mieszkańców. Wpłynie również na ograniczenie częstego problemu dotyczącego beneficjentów pomocy społecznej - bezrobocia. Zaplanowane działania mają służyć poprawie zdolności mieszkańców do zatrudnienia i wpłynąć na kreowanie wśród nich postaw przedsiębiorczych i zakładania własnych działalności gospodarczych.

Do realizacji zaplanowanych projektów społecznych niezbędne jest dostosowanie miejsc, gdzie będą one prowadzone. Poprawa dostępu do budynków oraz poprawa jakości ich stanu technicznego z wyposażeniem, przyczyni się do zwiększenia chęci uczestnictwa w zajęciach. Będzie również wpływać na osiągnięcie założonych celów rewitalizacji. Przyjazne miejsca integracji społecznej oddziałują na przywiązanie mieszkańców do obszaru rewitalizacji i budowanie tożsamości lokalnej.

Zaplanowane projekty opierają się w pierwszej kolejności na działaniach ze sfery społecznej, a ich dopełnieniem będzie realizacja projektów infrastrukturalnych, czyli tzw. działań twardych, które wspomogą wykonanie działań miękkich i wpłyną na ich skuteczność. Inwestycje w infrastrukturę zaplanowane w dokumencie będą stanowiły narzędzie do zmian społeczno-gospodarczych na obszarach rewitalizowanych, a nie ich główny cel. Zaplanowane projekty doprowadzą do integracji mieszkańców, przeciwdziałaniu wykluczeniu społecznemu, rozwoju społeczno – gospodarczego.

W wyniku realizacji zdefiniowanej wizji obszaru rewitalizacji po rewitalizacji poprawie ulegnie jakość życia mieszkańców nie tylko obszarów zdegradowanych, objętych rewitalizacją, ale również w wyniku efektu synergicznego, nastąpi wzrost stopy życiowej wszystkich mieszkańców Gminy. Rewitalizacja wpłynie pozytywnie na działania podejmowane przez społeczność i stanie się impulsem do rozwoju Gminy. Udział w organizowanych spotkaniach, spowoduje stworzenie i nawiązanie wspólnotowych relacji.

## **8. Cele i kierunki działań rewitalizacyjnych**

Przedstawione w tym rozdziale cele rewitalizacyjne i kierunki działań, są odpowiedzią na wcześniej zdiagnozowane problemy i potrzeby oraz zdefiniowaną wizję obszaru rewitalizacji po rewitalizacji. Ich zadaniem jest ograniczenie negatywnych zjawisk występujących na obszarze rewitalizowanym.

Kierunek działań rewitalizacyjnych Gminy Lipno opierać się będą przede wszystkim na poniższym celu strategicznym rewitalizacji:

**D. Cel rewitalizacji: zwiększenie partycypacji w życiu społecznym dla społeczności w rejonach o wysokim uzależnieniu od świadczeń pomocy społecznej.**

Realizacja wizji obszaru rewitalizacji zostanie zrealizowana przez dwa główne cele. Ich zadaniem jest kompleksowa naprawa sytuacji na obszarach, które zostały objęte obszarem rewitalizacji. Sołectwa te charakteryzują się wieloma wspólnymi cechami oraz występowaniem podobnych problemów. W związku z tym, cele główne, zostały wyznaczone łącznie dla obu sołectw.

**Tabela 11. Cele i kierunki działań rewitalizacyjnych**

<b>Cel główny I</b>	<b>WZROST AKTYWNOŚCI SPOŁECZNEJ MIESZKAŃCÓW Z POPRAWĄ DOSTĘPU DO USŁUG PUBLICZNYCH</b>	<b>Kierunki działań</b>	ZINTEGROWANIE I ZAPOBIEGANIE WYKLUCZENIU SPOŁECZNEMU OSÓB STARSZYCH
			AKTYWIZACJA BENEFICJENTÓW POMOCY SPOŁECZNEJ
			POPRAWA DOSTĘPU I STANU INFRASTRUKTURY I PRZESTRZENI UŻYTECZNOŚCI PUBLICZNEJ STANOWIĄCYCH MIEJSCE INTEGRACJI I AKTYWIZACJI MIESZKAŃCÓW
<b>Cel główny II</b>	<b>WZROST AKTYWNOŚCI GOSPODARCZEJ MIESZKAŃCÓW</b>	<b>Kierunki działań</b>	WSPARCIE ROZWOJU DZIAŁALNOŚCI GOSPODARCZEJ I AKTYWIZACJA EKONOMICZNO ZAWODOWA MIESZKAŃCÓW

Źródło: Opracowanie własne

Rewitalizacja w sposób kompleksowy przyczyni się do naprawy sytuacji na obszarze rewitalizacji w sferze społecznej, gospodarczej, środowiskowej, przestrzenno-funkcjonalnej i technicznej szczególnie na obszarach objętych działaniami rewitalizacyjnymi.

W poniższej tabeli przedstawiono wskaźniki, które zostaną wykorzystane do monitorowania postępów w zakresie osiągnięcia celów rewitalizacji.

**Tabela 12. Wskaźniki monitorowania celów Programu Rewitalizacji**

Lp.	Nazwa wskaźnika	Wartość bazowa	Wartość docelowa
<b>Sołectwo Brzeźno</b>			
1	Liczba osób wieku poprodukcyjnym, która skorzystała z programów aktywizacji społecznej	0	10 osób
2	Udział osób w gospodarstwach domowych korzystających ze środowiskowej pomocy społecznej w ludności ogółem na danym obszarze	19,59%	18,27%
3	Liczba zarejestrowanych podmiotów gospodarczych osób fizycznych na 100 mieszkańców w wieku produkcyjnym na danym obszarze	3,57	4,64

Lp.	Nazwa wskaźnika	Wartość bazowa	Wartość docelowa
<b>Sołectwo Ostrowite</b>			
1	Liczba osób wieku poprodukcyjnym, która skorzystała z programów aktywizacji społecznej	0	12 osób
2	Udział osób w gospodarstwach domowych korzystających ze środowiskowej pomocy społecznej w ludności ogółem na danym obszarze	22,59%	17,27%
3	Liczba zarejestrowanych podmiotów gospodarczych osób fizycznych na 100 mieszkańców w wieku produkcyjnym na danym obszarze	4,72	6,29

Źródło: Opracowanie własne

## 9. Projekty/przedsięwzięcia rewitalizacyjne

Realizacja *Programu Rewitalizacji dla Gminy Lipno* oraz osiągnięcie założeń dokumentu będzie możliwa dzięki przeprowadzeniu szeregu projektów rewitalizacyjnych. Pozwolą one na wyprowadzenie obszaru rewitalizowanego ze stanu kryzysowego. Przewidziane do realizacji projekty opierają się w pierwszej kolejności na działaniach ze sfery społecznej, tzw. działaniach miękkich, ukierunkowanych głównie na aktywizację i integrację społeczno-zawodową mieszkańców zdegradowanych obszarów. Ich dopełnieniem będzie realizacja projektów infrastrukturalnych, czyli tzw. działań twardych, które wspomogą wykonanie działań miękkich i wpłyną na skuteczność ich działań. Inwestycje w infrastrukturę zaplanowane w dokumencie będą stanowiły narzędzie do zmian społeczno-gospodarczych na obszarach rewitalizowanych, a nie ich główny cel. Przyjęte podejście wpłynie w sposób kompleksowy na zapewnienie trwałych efektów prowadzonego procesu rewitalizacji oraz wpłynie na zrównoważony rozwój całej Gminy Lipno.

Poniżej przedstawiony został wykaz projektów zaplanowanych do realizacji w ramach przedmiotowego *Programu Rewitalizacji*. Projekty te stanowią odpowiedź na zdiagnozowane na obszarze rewitalizacji problemy.

Tabela 13. Główne projekty/przedsięwzięcia rewitalizacyjne – harmonogram i szacunkowe ramy finansowe

Obszar rewitalizacji (nr/nazwa)	Przedsięwzięcie (nr, nazwa)	Projekt (nr, nazwa)	Typ projektu	Opis przedsięwzięcia					
				Podmiot/y realizujący/e projekt	Zakres realizowanych zadań	Lokalizacja (miejsce przeprowadzenia danego projektu)	Szacowana wartość projektu (zł)	Prognozowane rezultaty	Sposób oceny i zmierzenia rezultatów w odniesieniu do celów rewitalizacji
<b>Cele rewitalizacji:</b>									
WZROST AKTYWNOŚCI SPOŁECZNEJ MIESZKAŃCÓW Z POPRAWĄ DOSTĘPU DO USŁUG PUBLICZNYCH									
<b>Kierunki działań:</b>									
ZINTEGROWANIE I ZAPOBIEGANIE WYKLUCZENIU SPOŁECZNEMU OSÓB STARSZYCH									
Obszar rewitalizacji 1 – Sołectwo Brzeźno	1. Zajęcia dla osób starszych	1. Stworzenie klubu seniora	Społeczny	Gmina Lipno	<p>Projekt skierowany jest głównie do osób starszych. Zakres realizowanego zadania obejmuje stworzenie klubu seniora wpływając na aktywizację społeczną tej grupy osób.</p> <p>W jego ramach organizowane będą zajęcia edukacyjne, rozwijające pasje i zainteresowania, kursy komputerowe, spotkania integracyjne, zajęcia sportowe i rehabilitacyjne.</p> <p>Ponadto, planuje się również zorganizowaniu wspólnych spotkań seniorów i młodszego pokolenia, pozwalającego na integrację i porozumienie międzypokoleniowe.</p> <p>Projekt wpłynie na możliwość przeciwdziałania wykluczeniu społecznemu osób starszych, możliwości poznania przez nich nowych ludzi, tworzenia nowych relacji społecznych i</p>	Świetlica wiejska w Brzeźnie	50 tys.	<p>Wskaźniki RPO:</p> <p>Liczba osób zagrożonych ubóstwem lub wykluczeniem społecznym, u których wzrosła aktywność społeczna - 10 osób</p> <p>Liczba osób zagrożonych ubóstwem lub wykluczeniem społecznym objętych wsparciem w programie [osoby] (RLKS) – 10 osób</p> <p>Wskaźniki LGD:</p> <p>Liczba osób zagrożonych ubóstwem lub wykluczeniem społecznym objętych wsparciem w programie – 10 osób</p>	Ewidencja uczestników i wywiady środowiskowe dotyczące badania dalszych losów uczestników projektu, dokumentacja zdjęciowa, notatki służbowe

PROGRAM REWITALIZACJI DLA GMINY LIPNO NA LATA 2016-2023

Obszar rewitalizacji (nr/nazwa)	Przedsięwzięcie (nr, nazwa)	Projekt (nr, nazwa)	Typ projektu	Opis przedsięwzięcia					
				Podmiot/ realizujący/ e projekt	Zakres realizowanych zadań	Lokalizacja (miejsce przeprowadzenia danego projektu)	Szacowana wartość projektu (zł)	Prognozowane rezultaty	Sposób oceny i zmierzenia rezultatów w odniesieniu do celów rewitalizacji
					rozwijanie własnych zainteresowań.				
<b>Cele rewitalizacji:</b>									
WZROST AKTYWNOŚCI SPOŁECZNEJ MIESZKAŃCÓW Z POPRAWĄ DOSTĘPU DO USŁUG PUBLICZNYCH									
<b>Kierunki działań:</b>									
AKTYWIZACJA BENEFICJENTÓW POMOCY SPOŁECZNEJ									
2. Poprawa jakości życia beneficjentów pomocy społecznej	2.Zajęcia aktywizujące – integrujące mieszkańców sołectwa Brzeźno		społeczny	Gmina Lipno/GOPS	<p>Zakres realizowanych zadań obejmuje organizację zajęć aktywizujących integrujących dla beneficjentów pomocy społecznej. W ramach projektu planuje zajęcia rozwijające umiejętności i zainteresowania, naukę poprzez zabawę, zajęcia sportowo-rekreacyjne dla całych rodzin. Zajęcia mają na celu edukację i pomoc zmiany postawy biernej na aktywną.</p> <p>Ponadto, w ramach zadania zaplanowano szkolenia z zakresu rozwiania nowych umiejętności zawodowych i społecznych, wpływających w przyszłości na lepsze odnalezienie się na rynku pracy uczestników projektu.</p> <p>Kształtowanie umiejętności komunikacyjnych w zakresie radzenia sobie z trudną sytuacją i przewyciężaniem problemów, wpływając na zwiększenie samodzielności mieszkańców.</p>	Świetlica wiejska w Brzeźnie	20 tys.	<p>Wskaźniki RPO:</p> <p>Liczba osób zagrożonych ubóstwem lub wykluczeniem społecznym, poszukujących pracy po opuszczeniu programu (RLKS) – 5 osób</p> <p>Liczba osób, które ukończyły zajęcia w zakresie prowadzenia działalności gospodarczej – 5 osób</p> <p>Liczba osób zagrożonych ubóstwem lub wykluczeniem społecznym, u których wzrosła aktywność społeczna – 5 osób</p> <p>Liczba osób zagrożonych ubóstwem lub wykluczeniem społecznym objętych wsparciem w programie [osoby] (RLKS) – 5 osób</p> <p>Wskaźniki LGD:</p> <p>Liczba osób zagrożonych ubóstwem lub wykluczeniem społecznym objętych wsparciem w programie – 5 osób</p>	Ewidencja uczestników i wywiady środowiskowe dotyczące badania dalszych losów uczestników projektu, dokumentacja zdjęciowa, notatki służbowe



PROGRAM REWITALIZACJI DLA GMINY LIPNO NA LATA 2016-2023

Obszar rewitalizacji (nr/nazwa)	Przedsięwzięcie (nr, nazwa)	Projekt (nr, nazwa)	Typ projektu	Opis przedsięwzięcia					
				Podmiot/ realizujący/ e projekt	Zakres realizowanych zadań	Lokalizacja (miejsce przeprowadzenia danego projektu)	Szacowana wartość projektu (zł)	Prognozowane rezultaty	Sposób oceny i zmierzenia rezultatów w odniesieniu do celów rewitalizacji
					Projekt wspiera osoby zagrożone wykluczeniem społecznym podnosząc ich status społeczny oraz wpływając na status zawodowy.			Liczba osób zagrożonych ubóstwem lub wykluczeniem społecznym, poszukujących pracy po opuszczeniu programu – 5 osób  Liczba osób, które ukończyły zajęcia w zakresie prowadzenia działalności gospodarczej – 5 osób	
<b>Cele rewitalizacji:</b>									
WZROST AKTYWNOŚCI SPOŁECZNEJ MIESZKAŃCÓW Z POPRAWĄ DOSTĘPU DO USŁUG PUBLICZNYCH									
<b>Kierunki działań:</b>									
POPRAWA DOSTĘPU I STANU INFRASTRUKTURY I PRZESTRZENI UŻYTECZNOŚCI PUBLICZNEJ STANOWIĄCYCH MIEJSCE INTEGRACJI I AKTYWIZACJI MIESZKAŃCÓW									
3. Dostosowanie świetlicy wiejskiej do realizacji działań społecznych	3.Modernizacja świetlicy wiejskiej w Brzeźnie	techniczny	Gmina Lipno	Projekt obejmuje modernizację świetlicy wiejskiej dla celów prowadzenia zaplanowanych projektów społecznych dla mieszkańców obszaru rewitalizacji. Obejmuje również jej wyposażenie w niezbędny sprzęt do prowadzenia projektów społecznych w ramach rewitalizacji.	Świetlica wiejska w Brzeźnie	20 tys.	Wskaźniki RPO: Liczba osób korzystających ze zrewitalizowanych obszarów – 10 osób  Liczba wspartych obiektów infrastruktury zlokalizowanych na rewitalizowanych obszarach – 1  Wskaźniki LGD: Liczba wspartych obiektów infrastruktury zlokalizowanych na rewitalizowanych obszarach - 1  Liczba osób korzystających ze zrewitalizowanych obszarów - 10	Protokół odbioru prac, dokumentacja powykonawcza, dokumentacja	

PROGRAM REWITALIZACJI DLA GMINY LIPNO NA LATA 2016-2023

Obszar rewitalizacji (nr/nazwa)	Przedsięwzięcie (nr, nazwa)	Projekt (nr, nazwa)	Typ projektu	Opis przedsięwzięcia					
				Podmiot/ realizujący/ e projekt	Zakres realizowanych zadań	Lokalizacja (miejsce przeprowadzenia danego projektu)	Szacowana wartość projektu (zł)	Prognozowane rezultaty	Sposób oceny i zmierzenia rezultatów w odniesieniu do celów rewitalizacji
<b>Cele rewitalizacji:</b>									
WZROST AKTYWNOŚCI GOSPODARCZEJ MIESZKAŃCÓW									
<b>Kierunki działań:</b>									
WSPARCIE ROZWOJU DZIAŁALNOŚCI GOSPODARCZEJ I AKTYWIZACJA EKONOMICZNO ZAWODOWA MIESZKAŃCÓW									
4.Rozwój aktywności zawodowej mieszkańców	4.Kształtowanie postaw przedsiębiorczych wśród mieszkańców	Spółeczny/gospodarczy	Gmina Lipno/GOPS	<p>Projekt skierowany do mieszkańców obszaru rewitalizacji, osób zagrożonych wykluczeniem społecznym, beneficjentów pomocy społecznej.</p> <p>Zakres realizowanych działań obejmuje podniesienie poziomu wiedzy z zakresu prowadzenia działalności gospodarczej wśród mieszkańców. Projekt ma za zadanie pobudzić i zachęcić mieszkańców do zakładania swoich działalności.</p> <p>W projekcie uwzględniono: spotkania z przedsiębiorcami, doradztwo w zakresie prowadzenia działalności gospodarczej, szkolenia z zakresu rozpoczęcia i prowadzenia działalności.</p> <p>Głównym celem projektu jest wsparcie osób w zakresie założenia działalności gospodarczej.</p> <p>Projekt obejmować będzie również działania podnoszące kwalifikacje i kompetencje mieszkańców, poprzez</p>	Świetlica wiejska w Brzeźnie	30 tys.	<p><b>Wskaźniki RPO:</b></p> <p>Liczba osób zagrożonych ubóstwem lub wykluczeniem społecznym, poszukujących pracy po opuszczeniu programu (RLKS) – 10 osób</p> <p>Liczba osób, które ukończyły zajęcia w zakresie prowadzenia działalności gospodarczej – 5 osób</p> <p>Liczba osób zagrożonych ubóstwem lub wykluczeniem społecznym, u których wzrosła aktywność społeczna – 10 osób</p> <p>Liczba osób zagrożonych ubóstwem lub wykluczeniem społecznym objętych wsparciem w programie [osoby] (RLKS) - 10 osób</p> <p><b>Wskaźniki LGD:</b></p> <p>Liczba osób zagrożonych ubóstwem lub wykluczeniem społecznym, poszukujących pracy po opuszczeniu programu – 10 osób</p> <p>Liczba osób, które ukończyły zajęcia</p>	Ewidencja uczestników i wywiady środowiskowe dotyczące badania dalszych losów uczestników projektu, dokumentacja zdjęciowa, notatki służbowe	

PROGRAM REWITALIZACJI DLA GMINY LIPNO NA LATA 2016-2023

Obszar rewitalizacji (nr/nazwa)	Przedsięwzięcie (nr, nazwa)	Projekt (nr, nazwa)	Typ projektu	Opis przedsięwzięcia					
				Podmiot/ realizujący/ e projekt	Zakres realizowanych zadań	Lokalizacja (miejsce przeprowadzenia danego projektu)	Szacowana wartość projektu (zł)	Prognozowane rezultaty	Sposób oceny i zmierzenia rezultatów w odniesieniu do celów rewitalizacji
					<p>szkolenia, kursy doszkalające.</p> <p>W ramach zajęć uczestnicy rozwiną swoje umiejętności interpersonalne, zapoznają się również m.in. z prawnymi aspektami prowadzenia działalności gospodarczej, metodami komunikacji .</p> <p>Projekt wpłynie na wzrost motywacji do prowadzenia własnej działalności, pewności siebie i swoich możliwości na rynku pracy.</p>			w zakresie prowadzenia działalności gospodarczej – 5 osób	
Obszar rewitalizacji 2 – Sołectwo Ostrowite	<b>Cele rewitalizacji:</b>								
	WZROST AKTYWNOŚCI SPOŁECZNEJ MIESZKAŃCÓW Z POPRAWĄ DOSTĘPU DO USŁUG PUBLICZNYCH								
	<b>Kierunki działań:</b>								
ZINTEGROWANIE I ZAPOBIEGANIE WYKLUCZENIU SPOŁECZNEMU OSÓB STARSZYCH									
	5. Zajęcia dla osób starszych	5. Stworzenie klubu seniora	społeczny	Gmina Lipno	<p>Projekt skierowany jest głównie do osób starszych. Zakres realizowanego zadania obejmuje stworzenie klubu seniora wpływając na aktywizację społeczną tej grupy osób.</p> <p>W jego ramach organizowane będą zajęcia edukacyjne, rozwijające pasję i zainteresowania, kursy komputerowe, spotkania integracyjne, zajęcia sportowe i rehabilitacyjne.</p> <p>Ponadto, planuje się również</p>	Świetlica wiejska w Ostrowite	50 tys.	<p>Wskaźniki RPO:</p> <p>Liczba osób zagrożonych ubóstwem lub wykluczeniem społecznym, u których wzrosła aktywność społeczna – 35 osób</p> <p>Liczba osób zagrożonych ubóstwem lub wykluczeniem społecznym objętych wsparciem w programie [osoby] (RLKS) – 35 osób</p> <p>Wskaźniki LGD:</p> <p>Liczba osób zagrożonych ubóstwem</p>	Wskaźnik rezultatu: Ewidencja uczestników i wywiady środowiskowe dotyczące badania dalszych losów uczestników projektu, dokumentacja zdjęciowa, notatki służbowe

PROGRAM REWITALIZACJI DLA GMINY LIPNO NA LATA 2016-2023

Obszar rewitalizacji (nr/nazwa)	Przedsięwzięcie (nr, nazwa)	Projekt (nr, nazwa)	Typ projektu	Opis przedsięwzięcia					
				Podmiot/y realizujący/e projekt	Zakres realizowanych zadań	Lokalizacja (miejsce przeprowadzenia danego projektu)	Szacowana wartość projektu (zł)	Prognozowane rezultaty	Sposób oceny i zmierzenia rezultatów w odniesieniu do celów rewitalizacji
					<p>zorganizowaniu wspólnych spotkań seniorów i młodszego pokolenia, pozwalającego na integrację i porozumienie międzypokoleniowe.</p> <p>Projekt wpłynie na możliwość przeciwdziałania wykluczeniu społecznemu osób starszych, możliwości poznania przez nich nowych ludzi, tworzenia nowych relacji społecznych i rozwijanie własnych zainteresowań.</p>			lub wykluczeniem społecznym objętych wsparciem w programie – 35 osób	
<b>Cele rewitalizacji:</b>									
WZROST AKTYWNOŚCI SPOŁECZNEJ MIESZKAŃCÓW Z POPRAWĄ DOSTĘPU DO USŁUG PUBLICZNYCH									
<b>Kierunki działań:</b>									
AKTYWIZACJA BENEFICJENTÓW POMOCY SPOŁECZNEJ									
6.Poprawa jakości życia beneficjentów pomocy społecznej	6.Zajęcia aktywizujące – integrujące mieszkańców sołectwa Ostrowite		społeczny	Gmina Lipno/GOPS	<p>Zakres realizowanych zadań obejmuje organizację zajęć aktywizujących integrujących dla beneficjentów pomocy społecznej. W ramach projektu planuje zajęcia rozwijające umiejętności i zainteresowania, naukę poprzez zabawę, zajęcia sportowo-rekreacyjne dla całych rodzin. Zajęcia mają na celu edukację i pomoc zmiany postawy biernej na aktywną.</p> <p>Ponadto, w ramach zadania zaplanowano szkolenia z zakresu rozwiania nowych umiejętności zawodowych i</p>	Świetlica wiejska w Ostrowite	30 tys.	<p>Wskaźniki RPO:</p> <p>Liczba osób zagrożonych ubóstwem lub wykluczeniem społecznym, poszukujących pracy po opuszczeniu programu (RLKS) – 35 osób</p> <p>Liczba osób, które ukończyły zajęcia w zakresie prowadzenia działalności gospodarczej – 5 osób</p> <p>Liczba osób zagrożonych ubóstwem lub wykluczeniem społecznym, u których wzrosła aktywność społeczna – 35 osób</p>	Wskaźnik rezultatu: Ewidencja uczestników i wywiady środowiskowe dotyczące badania dalszych losów uczestników projektu, dokumentacja zdjęciowa, notatki służbowe

PROGRAM REWITALIZACJI DLA GMINY LIPNO NA LATA 2016-2023

Obszar rewitalizacji (nr/nazwa)	Przedsięwzięcie (nr, nazwa)	Projekt (nr, nazwa)	Typ projektu	Opis przedsięwzięcia					
				Podmiot/ realizujący/ e projekt	Zakres realizowanych zadań	Lokalizacja (miejsce przeprowadzenia danego projektu)	Szacowana wartość projektu (zł)	Prognozowane rezultaty	Sposób oceny i zmierzenia rezultatów w odniesieniu do celów rewitalizacji
					społecznych, wpływających w przyszłości na lepsze odnalezienie się na rynku pracy uczestników projektu. Kształtowanie umiejętności komunikacyjnych w zakresie radzenia sobie z trudną sytuacją i przewyciężaniem problemów, wpływając na zwiększenie samodzielności mieszkańców.  Projekt wspiera osoby zagrożone wykluczeniem społecznym podnosząc ich status społeczny oraz wpływając na status zawodowy.			Liczba osób zagrożonych ubóstwem lub wykluczeniem społecznym objętych wsparciem w programie [osoby] (RLKS) – 35 osób  Wskaźniki LGD: Liczba osób zagrożonych ubóstwem lub wykluczeniem społecznym objętych wsparciem w programie – 35 osób  Liczba osób zagrożonych ubóstwem lub wykluczeniem społecznym, poszukujących pracy po opuszczeniu programu – 35 osób  Liczba osób, które ukończyły zajęcia w zakresie prowadzenia działalności gospodarczej – 5 osób	
<b>Cele rewitalizacji:</b>									
WZROST AKTYWNOŚCI SPOŁECZNEJ MIESZKAŃCÓW Z POPRAWĄ DOSTĘPU DO USŁUG PUBLICZNYCH									
<b>Kierunki działań:</b>									
POPRAWA DOSTĘPU I STANU INFRASTRUKTURY I PRZESTRZENI UŻYTECZNOŚCI PUBLICZNEJ STANOWIĄCYCH MIEJSCE INTEGRACJI I AKTYWIZACJI MIESZKAŃCÓW									
7. Dostosowanie świetlicy wiejskiej do realizacji działań społecznych	7. Modernizacja świetlicy wiejskiej w miejscowości Ostrowite wraz z przebudową drogi gminnej	techniczny	Gmina Lipno	Projekt obejmuje modernizację świetlicy wiejskiej dla celów prowadzenia zaplanowanych projektów społecznych dla mieszkańców obszaru rewitalizacji. Obejmuje również jej wyposażenie w niezbędny	Świetlica wiejska w Ostrowite	729 466,13	Wskaźniki RPO: Liczba osób korzystających ze zrewitalizowanych obszarów – 35 osób  Liczba wspartych obiektów	Protokół odbioru prac, dokumentacja powykonawcza, dokumentacja	

PROGRAM REWITALIZACJI DLA GMINY LIPNO NA LATA 2016-2023

Obszar rewitalizacji (nr/nazwa)	Przedsięwzięcie (nr, nazwa)	Projekt (nr, nazwa)	Typ projektu	Opis przedsięwzięcia					
				Podmiot/ realizujący/ e projekt	Zakres realizowanych zadań	Lokalizacja (miejsce przeprowadzenia danego projektu)	Szacowana wartość projektu (zł)	Prognozowane rezultaty	Sposób oceny i zmierzenia rezultatów w odniesieniu do celów rewitalizacji
					<p>sprzęt do prowadzenia projektów społecznych w ramach rewitalizacji.</p> <p>W ramach projektu zaplanowano również poprawienie dostępu do użytkowanego obiektu, w celu zapewnienia bezpieczeństwa dotarcia mieszkańców na zajęcia prowadzone w ramach rewitalizacji. Projekt obejmuje przebudowę drogi gminnej Ostrowite – Suszewo droga nr 170524C.</p> <p>Projekt obejmuje zmianę nawierzchni drogi prowadzącej do świetlicy wiejskiej.</p>			<p>infrastruktury zlokalizowanych na rewitalizowanych obszarach – 2 obiekty</p> <p>Wskaźniki LGD:</p> <p>Liczba wspartych obiektów infrastruktury zlokalizowanych na rewitalizowanych obszarach – 2 obiekty</p> <p>Liczba osób korzystających ze zrewitalizowanych obszarów – 35 osób</p>	
<b>Cele rewitalizacji:</b>									
WZROST AKTYWNOŚCI GOSPODARCZEJ MIESZKAŃCÓW									
<b>Kierunki działań:</b>									
WSPARCIE ROZWOJU DZIAŁALNOŚCI GOSPODARCZEJ I AKTYWIZACJA EKONOMICZNO ZAWODOWA MIESZKAŃCÓW									
9.Wsparcie przedsiębiorczości wśród mieszkańców	9.Kształtowanie postaw przedsiębiorczych wśród mieszkańców	Społeczny/gospodarczy	Gmina Lipno/GOPS	<p>Projekt skierowany do mieszkańców obszaru rewitalizacji, osób zagrożonych wykluczeniem społecznym, beneficjentów pomocy społecznej.</p> <p>Zakres realizowanych działań obejmuje podniesienie poziomu wiedzy z zakresu prowadzenia działalności gospodarczej wśród mieszkańców. Projekt</p>	Świetlica wiejska w Ostrowite	30 tys.	<p>Wskaźniki RPO:</p> <p>Liczba osób zagrożonych ubóstwem lub wykluczeniem społecznym, poszukujących pracy po opuszczeniu programu (RLKS) – 35 osób</p> <p>Liczba osób, które ukończyły zajęcia w zakresie prowadzenia działalności gospodarczej – 5 osób</p> <p>Liczba osób zagrożonych ubóstwem</p>	Wskaźnik rezultatu: Ewidencja uczestników i wywiady środowiskowe dotyczące badania dalszych losów uczestników projektu, dokumentacja zdjęciowa, notatki	

PROGRAM REWITALIZACJI DLA GMINY LIPNO NA LATA 2016-2023

Obszar rewitalizacji (nr/nazwa)	Przedsięwzięcie (nr, nazwa)	Projekt (nr, nazwa)	Typ projektu	Opis przedsięwzięcia					
				Podmiot/y realizujący/e projekt	Zakres realizowanych zadań	Lokalizacja (miejsce przeprowadzenia danego projektu)	Szacowana wartość projektu (zł)	Prognozowane rezultaty	Sposób oceny i zmierzenia rezultatów w odniesieniu do celów rewitalizacji
					<p>ma za zadanie pobudzić i zachęcić mieszkańców do zakładania swoich działalności.</p> <p>W projekcie uwzględniono: spotkania z przedsiębiorcami, doradztwo w zakresie prowadzenia działalności gospodarczej, szkolenia z zakresu rozpoczęcia i prowadzenia działalności.</p> <p>Głównym celem projektu jest wsparcie osób w zakresie założenia działalności gospodarczej.</p> <p>Projekt obejmować będzie również działania podnoszące kwalifikacje i kompetencje mieszkańców, poprzez szkolenia, kursy doszkalające.</p> <p>W ramach zajęć uczestnicy rozwiną swoje umiejętności interpersonalne, zapoznają się również m.in. z prawnymi aspektami prowadzenia działalności gospodarczej, metodami komunikacji.</p> <p>Projekt wpłynie na wzrost motywacji do prowadzenia własnej działalności, pewności siebie i swoich możliwości na rynku pracy.</p>			<p>lub wykluczeniem społecznym, u których wzrosła aktywność społeczna - 35 osób</p> <p>Liczba osób zagrożonych ubóstwem lub wykluczeniem społecznym objętych wsparciem w programie [osoby] (RLKS) - 35 osób</p> <p>Wskaźniki LGD:</p> <p>Liczba osób zagrożonych ubóstwem lub wykluczeniem społecznym, poszukujących pracy po opuszczeniu programu - 35 osób</p> <p>Liczba osób, które ukończyły zajęcia w zakresie prowadzenia działalności gospodarczej – 5 osób</p>	<p>służbowe</p>

Źródło: Dane z Urzędu Gminy w Lipnie

## **10. Mechanizmy zapewnienia komplementarności między poszczególnymi projektami/przedsięwzięciami rewitalizacyjnymi oraz pomiędzy działaniami różnych podmiotów i funduszy na obszarze objętym Programem Rewitalizacji**

*Program Rewitalizacji dla Gminy Lipno na lata 2016-2023* łączy ze sobą działania w sferze społecznej, gospodarczej, środowiskowej, przestrzenno-funkcjonalnej oraz technicznej. W związku z tym, w sposób kompleksowy przyczynia się do rozwiązania problemów istniejących na wyznaczonym terenie zdegradowanym. Powyższe sfery są wzajemnie ze sobą powiązane i uzupełniają się. *Program* jest nastawiony na realizację głównie projektów „miękkich”, jednakże dla dopełnia części z tych działań planuje się przeprowadzenie również projektów „twardych”.

Komplementarność przestrzenna, problemowa, proceduralno-instytucjonalna, międzyokresowa oraz źródeł finansowania, pozwoli na efektywne oddziaływanie na wyznaczone obszary kryzysowe oraz poprzez efekt synergiczny wpłynie także na rozwój i poprawę warunków życiowych całej Gminy.

Dla rewitalizowanego obszaru wyznaczono projekty główne i projekty uzupełniające. Priorytetem dla Gminy jest realizacja projektów głównych, które w największym stopniu i w najlepszy sposób, przyczyniają się do poprawy sytuacji występującej na danym obszarze.

Powyższe projekty uzupełniane będą również dodatkowymi projektami, które realizowane będą poza granicami obszaru rewitalizowanego, jednakże są wzajemnie powiązane i w pewnym stopniu oddziałują na ten obszar, a także realizują cele wyznaczone dla *Programu*.

### **KOMPLEMENTARNOŚĆ PRZESTRZENNA**

W Programie uwzględnione zostały projekty, które realizowane będą na obszarze rewitalizacji, jednak zasięg ich oddziaływania wykracza poza jego granice. Projekty przeprowadzone na obszarze rewitalizacji, wywierają wpływ na mieszkańców pozostałych części Gminy, m.in. wynika to ze specyfiki obiektów użyteczności publicznej. Wynikają one z występującego tzw. efektu synergii pomiędzy poszczególnymi działaniami. Zaplanowane projekty wzajemnie dopełniają się pod względem przestrzennym, nie powodując przenoszenia problemów na inne tereny.

Komplementarność przestrzenna opierać się będzie na:

- wzajemnym dopełnianiu się działań w przestrzeni Gminy (wpływ rewitalizacji na studia i plany miejscowe);



- zapobieganiu przenoszeniu problemów na inne tereny;
- ciągłej analizie następstw podejmowanych decyzji dla polityki przestrzennej Gminy.

#### **KOMPLEMENTARNOŚĆ PROBLEMOWA**

W *Programie* zaplanowano realizację projektów dopełniających się wzajemnie tematycznie, co w sposób kompleksowy pozwoli rozwiązać przyczyny kryzysu występujące na obszarze rewitalizacji. Przedmiotowy Program jest komplementarny względem dokumentów strategicznych na poziomie lokalnym oraz jest powiązany ze strategicznymi decyzjami Gminy w innych dziedzinach.

Komplementarność problemowa opierać się będzie na:

- wzajemnym dopełnianiu się działań sektorowych (dopełnienie programów, inwestycji służącym celom społecznym);
- parametryzacji pożądanego stanu, do którego osiągnięcia prowadzi realizacja Programu (wskaźniki rezultatu);
- ocenie spójności działań z efektami analiz na obszarze województwa (monitorowanie i ocena wpływu rewitalizacji na wskaźniki regionalne).

Działania infrastrukturalne powiązane zostały z zadaniami o charakterze społeczno-gospodarczym. Działania miękkie, obejmują przede wszystkim pomoc osobom korzystającym z pomocy społecznej, aktywizację i integrację społeczną mieszkańców, w tym osób starszych z obszaru rewitalizacji. Ich dopełnieniem będzie realizacja działań twardych, które wspomogą wykonanie projektów społecznych. Przedsięwzięcia te mają na celu dostosowanie budynków do miejsc spotkań i organizacji zajęć, a także poprawę dostępu i poziomu bezpieczeństwa, aby zapewnić jak mieszkańcom możliwość uczestnictwa w projektach.

#### **KOMPLEMENTARNOŚĆ PROCEDURALNO-INSTYTUCJONALNA**

Struktura i system zarządzania *Programem Rewitalizacji dla Gminy Lipno na lata 2016-2023*, pozwala na efektywne współdziałanie ze sobą różnych instytucji, co wpłynie na skuteczniejsze rozwiązywanie występujących na tym terenie negatywnych zjawisk i zagrożeń.

Komplementarność proceduralno-instytucjonalna opierać się będzie na:

- efektywnym systemie zarządzania rewitalizacją (w oparciu o system terytorialny);
- spójności działań proceduralnych (monitorowanie, czy proceduralność działań nie wpływa na ich skuteczność);

- wypracowaniu trwałych standardów.

Efektywny system zarządzania rewitalizacji opierać się będzie na przyjętym w Gminie systemie zarządzania. Podmiotem odpowiedzialnym za realizację zadań ujętych w Programie Rewitalizacji będzie przede wszystkim Gmina Lipno poprzez pracowników Urzędu Gminy w Lipnie. Gmina Lipno wspomagana będzie przez inne podmioty działające na jej obszarze m.in. przez Gminny Ośrodek Pomocy Społecznej, czy Stowarzyszenia, przedsiębiorcy.

Za wdrażanie, monitoring i ewaluację Programu odpowiadać będzie, Wójt Gminy, jako organ wykonawczy, przy współpracy z pracownikami z Urzędu Gminy, którzy będą w ramach swoich obowiązków odpowiedzialne będą wspomagać monitorowanie oraz koordynowanie wszystkich działań na danym podobszarze, a także prowadzić sprawozdawczość i ocenę realizacji założeń. Gmina współpracować będzie również z kierownikami jednostek organizacyjnych oraz przedstawicielami interesariuszy zewnętrznych.

Poszczególne zadania będą wykonywane przez pracowników zgodnie z ich kompetencjami i zakresem obowiązków określonym w Regulaminie Organizacyjnym. System zarządzania Programem Rewitalizacji przez Gminę odbywać się będzie zgodnie ze schematem organizacyjnym, który został przedstawiony w Rozdziale 13. System realizacji (wdrażania) Programu Rewitalizacji.

W ramach wypracowanych trwałych standardów wyznaczona zostanie ścieżki postępowania, prowadzącej do rewitalizacji obszarów, gdzie występuję nadmierna koncentracja negatywnych zjawisk. Wdrażanie zaplanowanych działań i współpraca z interesariuszami rewitalizacji odbywać się będą na podstawie ścieżki, przedstawionej w rozdziale 13, pozwalając na zbudowanie trwałych relacji. Będą one czytelne i publiczne dla wszystkich interesariuszy. Współpraca ta pozwoli na zapewnienie ww. komplementarności przyczyniając się do efektywnego wdrożenia założeń Programu.

#### **KOMPLEMENTARNOŚĆ MIĘDZYOKRESOWA**

Komplementarność międzyokresowa w zakresie projektów rewitalizacyjnych nie zachodzi ze względu na typ Gminy. W poprzedniej perspektywie finansowej 2007-2013, działania rewitalizacyjne dotyczyły gmin miejskich/miast powyżej 5 tys. mieszkańców.

*Program Rewitalizacji*, w części swoich działań jest uzupełnieniem przedsięwzięć realizowanych w ramach polityki spójności 2007-2013. W związku z tym, nawiązuje do zachowania ciągłości programowej. Doświadczenie z poprzedniego okresu finansowania wpłynęło na wsparcie planowanych projektów w ramach obecnej perspektywy finansowej.

Komplementarność międzyokresowa opierać się będzie na:

- analizie dotychczasowych działań Gminy, ocenie skuteczności osiągnięć, efektywności;
- wykorzystaniu wniosków z dotychczasowych działań ewaluacji.

Na terenie Gminy zrealizowano w poprzedniej perspektywie projekty, które są komplementarne z zaplanowanymi projektami w ramach *Programu Rewitalizacji* pod względem:

- przedmiotowym - przyczyniają się do skuteczniejszej i efektywniejszej realizacji zadań własnych Gminy i jej jednostek organizacyjnych;
- geograficznym - realizowane były, są i będą na terenie Gminy;
- funkcjonalnym - przyczyniają się do poprawy życia społecznego mieszkańców oraz jakości infrastruktury technicznej na terenie Gminy, zwiększenia komfortu życia raz poprawy skuteczności zarządzania Gminy w zakresie wykorzystania środków pozabudżetowych.

Do projektów tych należą: „Pewnym krokiem w przyszłość” zrealizowany w ramach środków RPO WK-P, Poddziałania 9.1.1. Zmniejszanie nierówności w stopniu upowszechnienia edukacji przedszkolnej, „Termomodernizacja obiektów użyteczności publicznej na terenie gminy Lipno” zrealizowany w ramach środków RPO WK-P, Działania 2.3. Rozwój infrastruktury w zakresie ochrony powietrza, „Pewnym krokiem w przyszłość II” zrealizowany w ramach środków RPO WK-P, Poddziałania 9.1.1. Zmniejszanie nierówności w stopniu upowszechnienia edukacji przedszkolnej, „Modernizacja oddziałów przedszkolnych na terenie gminy Lipno” zrealizowany w ramach środków RPO WK-P, Poddziałania 9.1.1. Zmniejszanie nierówności w stopniu upowszechnienia edukacji przedszkolnej.

#### **KOMPLEMENTARNOŚĆ ŹRÓDEŁ FINANSOWANIA**

Źródłem finansowania projektów rewitalizacyjnych będą środki pochodzące z funduszy unijnych. Przedsięwzięcia rewitalizacyjne opierać się będą na uzupełnianiu i łączeniu wsparcia środków pochodzących z EFRR, EFS i FS. Ponadto projekty uzupełniane będą wkładem własnym – publicznym i prywatnym oraz innymi środkami zewnętrznymi. Dzięki zapewnieniu komplementarności z zakresu źródeł finansowania, uzyskane zostaną korzystniejsze efekty dla obszarów podlegających rewitalizacji.

Komplementarność źródeł finansowania opierać się będzie na:

- uzupełnianiu i łączeniu form wsparcia (EFRR, EFS, FS, publicznych środków krajowych);
- tworzeniu warunków do włączenia środków prywatnych w finansowanie procesów rewitalizacji.

## **11. Mechanizmy włączenia mieszkańców, przedsiębiorców oraz innych podmiotów i grup aktywnych na terenie gminy w proces rewitalizacji**

Jednym z istotnych aspektów prac nad *Programem Rewitalizacji* i planowania działań rewitalizacyjnych jest partycypacja społeczna. Zgodnie z ustawą o rewitalizacji (art. 5), partycypacja społeczna obejmuje przygotowanie, prowadzenie i ocenę rewitalizacji w sposób zapewniający aktywny udział interesariuszy, w tym poprzez uczestnictwo w konsultacjach społecznych oraz pracach Komitetu Rewitalizacji (jeżeli został powołany). Polega ona na realizacji wśród interesariuszy następujących działań, tj.:

- poznaniu potrzeb i oczekiwań interesariuszy oraz dążenia do spójności planowanych z nimi działań,
- prowadzeniu działań edukacyjnych i informacyjnych o procesie rewitalizacji, skierowanych do interesariuszy (o zasadach, celach, istotnie prowadzenia rewitalizacji oraz jej przebiegu),
- inicjowaniu, umożliwianiu i wspieraniu działań służących rozwijaniu dialogu między interesariuszami oraz ich integracji wokół rewitalizacji,
- zapewnieniu udziału interesariuszy w przygotowaniu dokumentów dotyczących rewitalizacji,
- wspieraniu inicjatyw zmierzających do zwiększania udziału interesariuszy w przygotowywaniu i realizacji Programów Rewitalizacji,
- zapewnieniu w czasie przygotowania, prowadzenia i oceny rewitalizacji możliwości wypowiedzenia się przez interesariuszy.

Rewitalizacja jest procesem, który bezpośrednio skierowany jest do społeczeństwa lokalnego, gdyż w wyniku nasilenia na danym obszarze negatywnych zjawisk, część mieszkańców może być wykluczona z życia społecznego Gminy.

W związku z tym, zaplanowane działania rewitalizacyjne mają również na celu pobudzenie lokalnej społeczności oraz aktywne zaangażowanie mieszkańców Gminy i pozostałych interesariuszy w tworzeniu i realizacji PR, który uwzględni w swoich założeniach istotne dla tych grup elementy. Współdziałanie jednostki samorządu terytorialnego z interesariuszami przy podejmowaniu istotnych decyzji jest niezwykle ważne dla efektywności wdrażanych założeń.

Podczas opracowywania *Programu Rewitalizacji dla Gminy Lipno na lata 2016-2023* przeprowadzono spotkania konsultacyjne z mieszkańcami oraz ankietyzację, aby zapewnić im aktywny udział w przygotowaniu dokumentu oraz poznać ich oczekiwania wobec procesu rewitalizacji. Propozycje i argumenty mieszkańców wysunięte podczas dyskusji oraz analiza

uzupełnionych ankiet, były kluczowym aspektem brany pod uwagę podczas podejmowania decyzji o wyborze obszaru rewitalizacji oraz projektów rewitalizacyjnych na terenie Gminy Lipno.

Ponadto, pracownicy Urzędu Gminy Lipno publikowali ogłoszenia i komunikaty na stronie internetowej Gminy i tablicy ogłoszeń w Urzędzie Gminy, dotyczące postępów prac nad przygotowaniem dokumentu.

Powyższa metoda partycypacji społecznej jest narzędziem popularnym, nieskomplikowanym i dążącym do bezpośredniego włączenia i zaangażowania całej społeczności lokalnej oraz pozostałych interesariuszy w proces rewitalizacji. Narzędzie to stanowi podstawę do przygotowania skutecznego *Programu Rewitalizacji*. Spotkania konsultacyjne pozwoliły na wyjaśnienie problematyki rewitalizacji, a przeprowadzona w następnym etapie dyskusja, dostarczyła konkretnych sugestii do określenia obszaru zdegradowanego. Wspólna analiza potencjalnych możliwości rozwojowych i zgłoszone propozycje projektowe przyczyniły się do efektywnej realizacji programu. Przeprowadzone konsultacje zapewniły:

- dostarczenie mieszkańcom pełnej wiedzy o charakterze planowanych działań;
- wzrost społecznej aktywności i zaangażowania mieszkańców w przygotowanie i realizację lokalnego programu rewitalizacji;
- rozpoznanie problemów i potrzeb mieszkańców;
- pozyskanie opinii i uwag mieszkańców na temat PR.

Konsultacje społeczne stanowią proces dialogu między interesariuszami, który pozwala na podjęcie przez gminę optymalnych decyzji w sprawach publicznych. Aktywne zaangażowanie interesariuszy oferuje możliwość ich identyfikacji z gminą i znalezienie rozwiązań projektowych zadowolających wszystkich uczestników. Partycypacja społeczna jest fundamentem działań rewitalizacyjnych na wszystkich jej etapach tj. diagnozowanie, programowanie, wdrażanie, monitorowanie i ewaluacja.

#### **PROCES KONSULTACJI SPOŁECZNYCH W RAMACH PROGRAMU REWITALIZACJI DLA GMINY LIPNO NA LATA 2016-2023**

W ramach procesu partycypacji społecznej na terenie Gminy Lipno odbyły się 2 spotkania konsultacyjne z mieszkańcami Gminy. Ich przebieg związany był głównie z:

- analizą stanu obecnego i problemów społeczno-gospodarczych Gminy;
- analizą zamierzeń rewitalizacyjnych określonych przez Gminę;
- dyskusją nad zadaniami i potrzebami interesariuszy w obrębie obszarów rewitalizacyjnych.

Tematem spotkań konsultacyjnych były problemy, potrzeby mieszkańców Gminy oraz pomysły dotyczące rozwoju zdegradowanych obszarów. Ponadto przedstawiano informacje na temat procesu opracowywania Programu. W spotkaniach udział wzięli pracownicy Urzędu Gminy, mieszkańcy, lokalni przedsiębiorcy, przedstawiciele wspólnot itp. Informacje o konsultacjach zamieszczane były na stronie internetowej Gminy oraz w Urzędzie Gminy na tablicy ogłoszeń. Przeprowadzone konsultacje dały podstawę do wyznaczenia obszaru rewitalizacji i określenia jego priorytetowych działań oraz najbardziej oczekiwanych efektów.

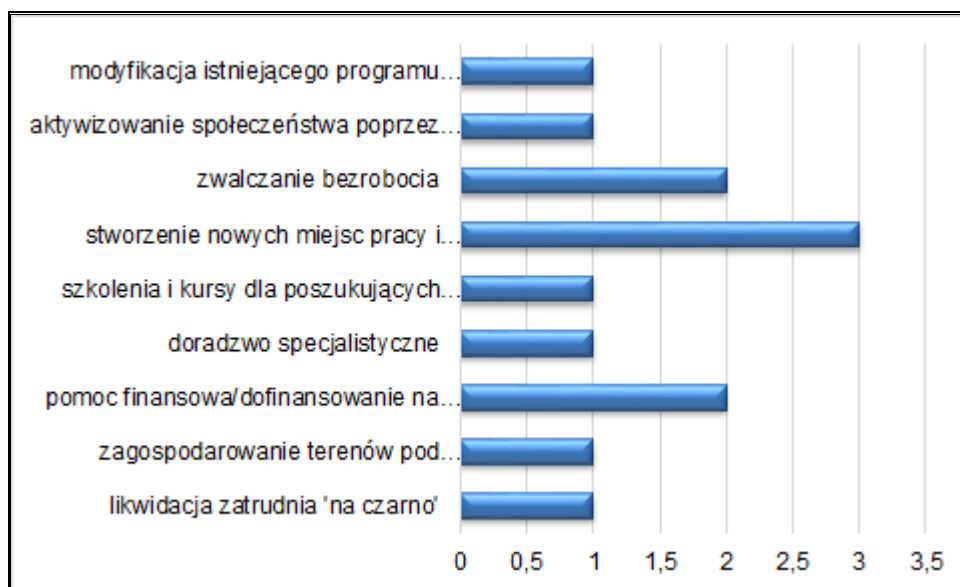
Ponadto, projekt *Programu Rewitalizacji dla Gminy Lipno* został poddany konsultacjom społecznym w celu zebrania uwag i opinii od mieszkańców Gminy, o których informacja umieszczona została również na stronie internetowej Gminy. Zgłoszone spostrzeżenia zostały uwzględnione w *Programie*, a następnie została przeprowadzona strategiczna ocena oddziaływania na środowisko dla przedmiotowego dokumentu (dokument został zaopiniowany przez Wojewódzkiego Państwowego Inspektora Sanitarnego w Bydgoszczy i Regionalnego Dyrektora Ochrony Środowiska w Bydgoszczy).

W przypadku zmiany obszaru rewitalizacji i projektów rewitalizacyjnych dokument zostaje poddany ponownej SOOŚ (w związku ze zmianami w dokumencie, SOOŚ miała miejsce również w miesiącach marzec/kwiecień 2018 r.)

#### **WYNIKI BADANIA ANKIETOWEGO**

W ankietyzacji udział wzięło 25 osób z terenu Gminy Lipno. Mieszkańcy zapytani zostali o projekty rewitalizacyjne niezbędne do podjęcia na obszarze rewitalizowanym.

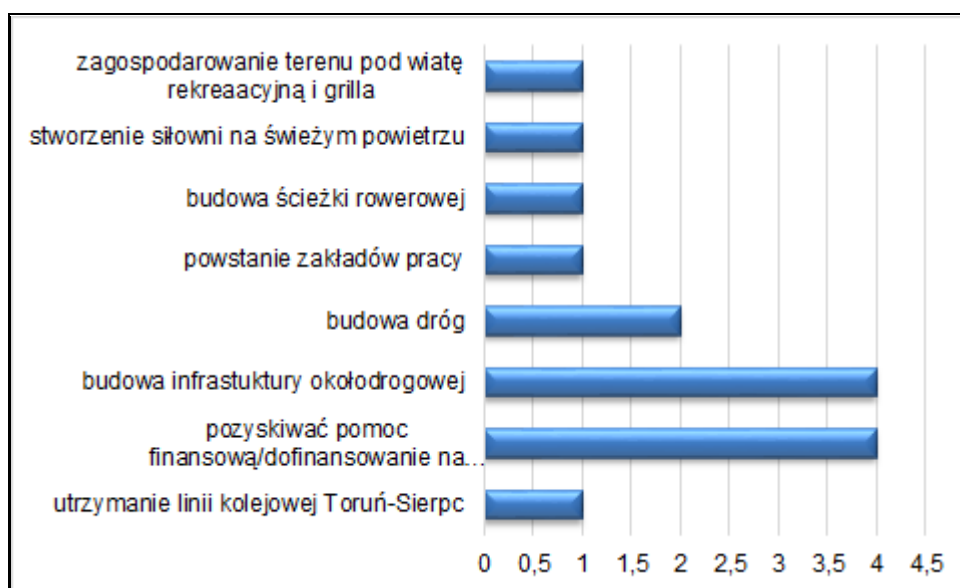
**Wykres 5. Zaproponowane przez mieszkańców projekty rewitalizacyjne dla Gminy Lipno w sferze społeczno-gospodarczej**



Źródło: Opracowanie własne na podstawie ankiet

Mieszkańcy zasugerowali, że na terenie Gminy Lipno, najważniejszymi inwestycjami do przeprowadzenia w sferze społeczno-gospodarczej jest walka z bezrobociem poprzez tworzenie nowych miejsc pracy oraz kursy i szkolenia dla osób poszukujących pracy. Istotnym aspektem jest także aktywizacja społeczeństwa np. poprzez tworzenie organizacji pożytku publicznego. Ankieterzy wskazali ponadto na konieczność modyfikacji istniejącego programu opieki nad bezdomnymi zwierzętami.

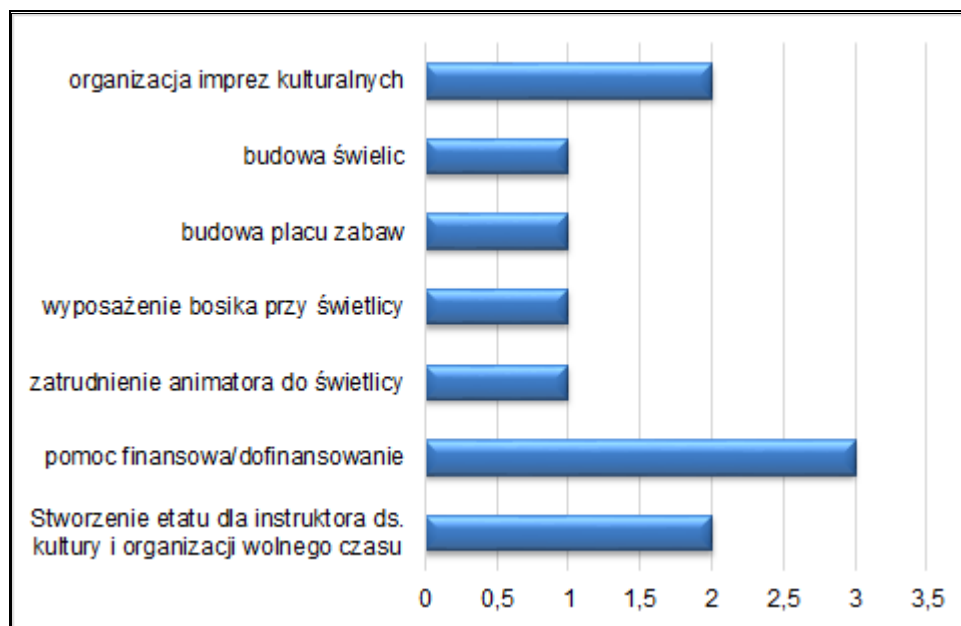
**Wykres 6. Zaproponowane przez mieszkańców projekty rewitalizacyjne dla Gminy Lipno w sferze infrastrukturalno-przestrzennej i technicznej**



Źródło: Opracowanie własne na podstawie ankiet

Zgodnie z powyższym wykresem, w sferze infrastrukturalno-technicznej mieszkańcy wskazali na konieczność poprawy stanu infrastruktury drogowej oraz rozbudowy sieci ścieżek rowerowych. Dodatkowo, na terenie Gminy powinny zostać podjęte działania w zakresie zwiększenia liczby chodników, zagospodarowania terenu oraz jego adaptacji na cele rekreacyjno-sportowe. Ważnym aspektem jest także utrzymanie linii kolejowej Toruń-Sierpc, która przebiega przez obszar Gminy Lipno.

**Wykres 7. Zaproponowane przez mieszkańców projekty rewitalizacyjne dla Gminy Lipno w sferze kulturalnej**

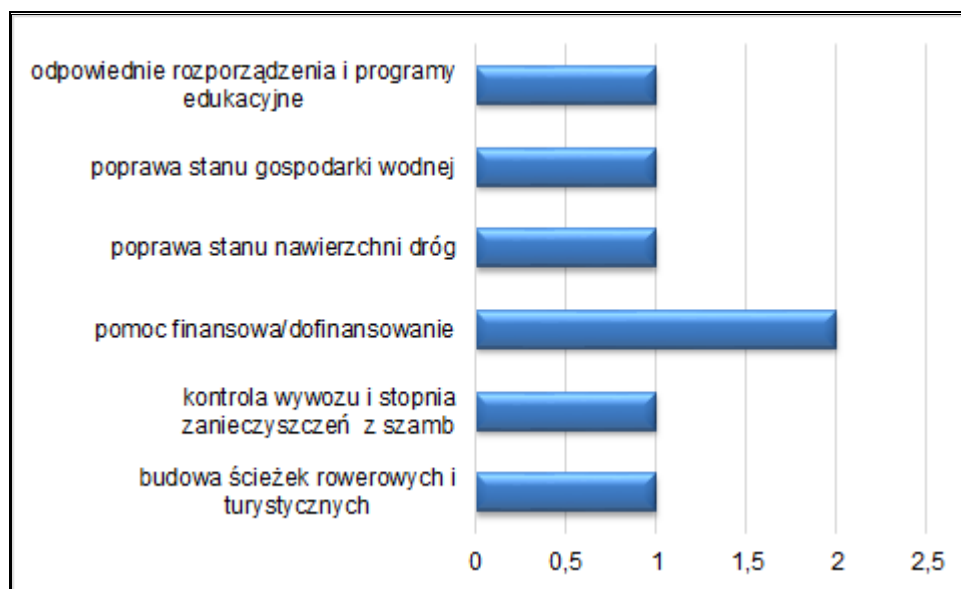


Źródło: Opracowanie własne na podstawie ankiet

Zgodnie z powyższym wykresem, w sferze kulturalnej mieszkańcy wskazali na konieczność organizacji czasu wolnego oraz stworzenie miejsc rekreacyjno-sportowych (np. siłowni na świeżym powietrzu, placów zabaw). Dodatkowo, w najbliższym czasie powinny zostać podjęte działania mające na celu wzbogacenie oferty kulturalnej Gminy poprzez np. organizację większej ilości imprez kulturalnych. Ważnym aspektem wskazanym przez mieszkańców Gminy jest utrzymanie świetlic oraz wyposażenie istniejących boisk.



**Wykres 8. Zaproponowane przez mieszkańców projekty rewitalizacyjne dla Gminy Lipno w sferze środowiskowej**



Źródło: Opracowanie własne na podstawie ankiet

Zgodnie z powyższym wykresem, w sferze środowiskowej mieszkańcy wskazali na działania, których celem byłaby likwidacja dzikich wysypisk śmieci, a także kontrola wywozu zanieczyszczeń z szamb. Ankietowani wskazali również na potrzebę zagospodarowania terenów na miejsca spacerowe oraz stworzenie sieci ścieżek rowerowych i turystycznych. Pomocnym rozwiązaniem według respondentów w zakresie ochrony środowiska mogłyby być odpowiednie uregulowania prawne oraz programy edukacyjne dotyczące ochrony środowiska.

### **Włączenie interesariuszy w proces wdrażania i monitorowania Programu Rewitalizacji**

Ze względu na planowane przedsięwzięcia, katalog interesariuszy jest szeroki i otwarty. Głównym sposobem włączenia interesariuszy w proces wdrażania Lokalnego Programu Rewitalizacji będzie ich aktywny udział w przewidzianych do realizacji działaniach. Interesariusze Programu Rewitalizacji będą wdrażali i monitorowali działania dotyczące aktywizacji społecznej, likwidacji negatywnych zjawisk społecznych, działań o charakterze infrastrukturalnym, środowiskowym i przestrzenno - funkcjonalnym, co pozwoli na pełną realizację Programu Rewitalizacji. Poniżej przedstawiono głównych interesariuszy rewitalizacji i ich zadania wynikające z procesu wdrażania Programu Rewitalizacji dla Gminy Lipno:

- **Gmina Lipno** – odgrywa kluczową rolę w procesie wdrażania Programu Rewitalizacji. To główny podmiot inicjujący proces rewitalizacji na wyznaczonych obszarach oraz stwarzający uwarunkowania formalne do jego realizacji. Gmina odgrywa podstawową

rolę w planowaniu przewidzianych do realizacji działań w wymiarze społecznym, przestrzenno – funkcjonalnym, technicznym i środowiskowym. Ponadto tworzy podstawy prawne i formalne, które umożliwiają uczestnictwo w procesie rewitalizacji pozostałych interesariuszy. W sposób bezpośredni wywiera wpływ na poprawę jakości życia mieszkańców obszarów rewitalizacji. Do głównych zadań Gminy należy zaliczyć:

- inicjowanie projektów rewitalizacji, zgodnie ze zidentyfikowanymi potrzebami,
  - pozyskiwanie i rozliczanie środków finansowych, w szczególności na projekty, w których Gmina będzie beneficjentem,
  - angażowanie publicznych środków budżetowych w proces rewitalizacji,
  - komunikowanie oraz konsultowanie planów i zamierzeń ze społecznością lokalną,
  - monitorowanie zapotrzebowania na działania z zakresu rewitalizacji,
  - zarządzanie procesem rewitalizacji,
  - tworzenie sieci współpracy między interesariuszami,
  - prowadzenie działań promocyjnych,
  - monitorowanie zmian zachodzących w obszarach wsparcia oraz całego procesu rewitalizacji,
  - wykonywanie innych zadań własnych samorządu gminnego, sprzyjających osiągnięciu poszczególnych celów długofalowego procesu rewitalizacji.
- **Mieszkańcy Gminy Lipno** – w kontekście interesariuszy rewitalizacji należy wziąć pod uwagę przede wszystkim mieszkańców obszarów wyznaczonych do rewitalizacji. Będą oni bowiem głównymi beneficjentami przedsięwzięć zaplanowanych w ramach rewitalizacji. Dzięki projektom „miękkim” poprawie ulegnie ich sytuacja społeczna i finansowa, natomiast działania infrastrukturalne przyczynią się do podniesienia komfortu życia i integracji społecznej. Ich głównym zadaniem w procesie rewitalizacji będzie zatem aktywny udział i zaangażowanie w realizowane projekty, tak aby jak najlepiej zrealizować zaplanowane cele rewitalizacji. Do interesariuszy rewitalizacja należy także zaliczyć pozostałych mieszkańców Gminy, zamieszkujących tereny poza obszarem rewitalizacji. Dzięki przedsięwzięciom rewitalizacyjnym ograniczone zostaną negatywne zjawiska społeczne występujące na terenie całej Gminy, co wpłynie na komfort życia wszystkich mieszkańców Gminy.
  - **Przedsiębiorcy** – będą oni przede wszystkim uczestniczyć w działaniach mających na celu propagowanie postaw przedsiębiorczości oraz wpływania na ograniczenie bezrobocia i wzrost aktywizacji zawodowej mieszkańców obszarów rewitalizowanych.

Ponadto przy wsparciu innych interesariuszy rewitalizacji mogą oni tworzyć nowe miejsca pracy, które niewątpliwie przyczynią się do ograniczenia negatywnych zjawisk społecznych, występujących na terenie rewitalizowanym.

- **Stowarzyszenia** - stowarzyszenia uczestniczą przede wszystkim przy tworzeniu bazy produktów regionalnych, zachowań tradycji, obyczajów lokalnych. Prowadzą one swoją działalność na rzecz ogółu społeczeństwa Gminy Lipno oraz będą wspierały rozwój obszarów i społeczną aktywność obywateli.

## **12. Szacunkowe ramy finansowe w odniesieniu do głównych i uzupełniających projektów/przedsięwzięć rewitalizacyjnych**

Analiza sytuacji finansowej Gminy Lipno, przedstawia możliwości finansowe Gminy w celu finansowania lub współfinansowania określonych działań inwestycyjnych na obszarach objętych rewitalizacją. Pozostałymi źródłami finansowania, oprócz środków pochodzących z gminy mogą być:

- środki wspólnot budynków objętych *Programem Rewitalizacji*,
- środki z budżetu państwa,
- fundusze strukturalne Unii Europejskiej (pozyskanie dotacji),
- zobowiązania finansowe (kredyty, pożyczki),
- partnerstwo publiczno-privatne.

Podstawowym źródłem finansowania projektów zaplanowanych do zrealizowania w ramach *Lokalnego Programu Rewitalizacji* będzie Regionalny Program Operacyjny Województwa Kujawsko - Pomorskiego na lata 2014-2020. Realizacja projektów będzie możliwa, poprzez zapewnienie komplementarności i skoordynowania projektów z przedsięwzięciami realizowanymi w ramach EFS i EFRR.

W poniższych tabelach przedstawiono harmonogramy i szacunkowe ramy finansowe głównych i uzupełniających przedsięwzięć/projektów rewitalizacyjnych, planowanych w ramach przedmiotowego *Programu Rewitalizacji dla Gminy Lipno na lata 2016-2023*.

Tabela 14. Szacunkowe ramy finansowe przedsięwzięć rewitalizacyjnych

Obszar rewitalizacji	Termin realizacji projektu	Projekt (nr, nazwa)	Typ projektu	Przedsięwzięcie (nr, nazwa)	Szacowana wartość projektu	Podmiot/y realizujący/e projekt	Poziom dofinansowania		Źródło finansowania				Działanie SZOOP RPO	Poddziałanie SZOOP RPO	*Zintegrowane
							%	zł	Środki Publiczne			Środki prywatne			
									EFS	EFRR	Inne				
Obszar rewitalizacji 1 – Sołectwo Brzeźno	2021-2023	1. Stworzenie klubu seniora	Społeczny	1. Zajęcia dla osób starszych	50 tys.	Gmina Lipno	Nd	Nd	Nd	Nd	Środki własne z budżetu Gminy 50 tyś	Nd	Nd	Nie dotyczy	Projekt 3
	2021-2023	2. Zajęcia aktywizujące – integrujące mieszkańców sołectwa Brzeźno	Społeczny	2. Poprawa jakości życia beneficjentów pomocy społecznej	20 tys.	Gmina Lipno/GOP S	Nd	Nd	Nd	Nd	Środki własne z budżetu Gminy 20 tyś	Nd	Nd	Nie dotyczy	Projekt 3
	2021-2023	3. Modernizacja świetlicy wiejskiej w Brzeźnie	techniczny	3. Dostosowanie świetlicy wiejskiej do realizacji działań społecznych	20 tys.	Gmina Lipno	Nd	Nd	Nd	Nd	Środki własne z budżetu Gminy 20 tyś	Nd	Nd	Nie dotyczy	Projekt 1,2,4
	2021-2023	4. Kształtowanie postaw przedsiębiorczych wśród mieszkańców	Społeczny/gospodarczy	4. Rozwój aktywności zawodowej mieszkańców	30 tys.	Gmina Lipno/GOP S	Nd	Nd	Nd	Nd	Środki własne z budżetu Gminy 30 tyś	Nd	Nd	Nie dotyczy	Projekt 3
Obszar rewitalizacji 2 – Sołectwo Ostrowite	2021-2023	5. Stworzenie klubu seniora	Społeczny	5. Zajęcia dla osób starszych	50 tys.	Gmina Lipno	Nd	Nd	Nd	Nd	Środki własne z budżetu Gminy 50 tyś	Nd	Nd	Nie dotyczy	Projekt 7
	2021-2023	6. Zajęcia aktywizujące – integrujące mieszkańców sołectwa	Społeczny	6. Poprawa jakości życia beneficjentów pomocy społecznej	30 tys.	Gmina Lipno/GOP S	Nd	Nd	Nd	Nd	Środki własne z budżetu Gminy 20 tyś	Nd	Nd	Nie dotyczy	Projekt 7

PROGRAM REWITALIZACJI DLA GMINY LIPNO NA LATA 2016-2023

Obszar rewitalizacji	Termin realizacji projektu	Projekt (nr, nazwa)	Typ projektu	Przedsięwzięcie (nr, nazwa)	Szacowana wartość projektu	Podmiot/y realizujący/e projekt	Poziom dofinansowania		Źródło finansowania				Działanie SZOOP RPO	Poddziałanie SZOOP RPO	*Zintegrowane
							%	zł	Środki Publiczne			Środki prywatne			
									EFS	EFRR	Inne				
		Ostrowite													
	2020-2020	7. Modernizacja świetlicy wiejskiej w miejscowości Ostrowite wraz z przebudową drogi.	techniczny	7. Dostosowanie świetlicy wiejskiej do realizacji projektów miękkich oraz przebudowa odcinka drogi umożliwiającej dojazd do ww. obiektu.	729 466,13	Gmina Lipno	92%	672 466,71	0,00	672 466,71	Środki własne Gminy 56 999,92	0	7.1. Rozwój lokalny kierowany przez społeczność	Nie dotyczy	Projekt 5,6,8
	2021-2023	8. Kształtowanie postaw przedsiębiorczych wśród mieszkańców	Społeczny/gospodarczy	8. Wsparcie przedsiębiorczości wśród mieszkańców	30 tys.	Gmina Lipno/GOP S	Nd	Nd	Nd	Nd	Środki własne z budżetu Gminy 30 tyś	Nd	Nd	Nie dotyczy	Projekt 7

### 13. System zarządzania realizacją Programu Rewitalizacji

*Program Rewitalizacji* jest dokumentem złożonym, który wyznacza cele i określa kierunki działań w różnych sferach i na kilka lat. W związku z tym, wykonanie jego założeń odbywa się poprzez zintegrowany system wdrażania, zmierzający do ich skutecznej realizacji. System wdrażania *Programu* opiera się na wzajemnym współdziałaniu różnych podmiotów oraz zapewnianiu spójności i uzupełniania się procedur, co za tym idzie spełnia wymóg komplementarności proceduralno-instytucjonalnej.

Podstawowym warunkiem obowiązywania *Programu* jako aktu prawa funkcjonującego jest jego przyjęcie do realizacji na mocy Uchwały Rady Gminy. Podmiotem wdrażającym założenia *Programu* będzie Gmina Lipno. Proces ten odbywać się będzie przy pomocy doświadczonych pracowników Urzędu Gminy Lipno, a zwłaszcza **Referatu Gospodarki Komunalnej, Mieszaniowej, Promocji i Rozwoju Gminy oraz Inspektora ds. inwestycyjnych**, których zadaniem będzie przede wszystkim sprawowanie nadzoru nad skutecznością i prawidłowością realizacji założonych w dokumencie założeń, a także:

- tworzenie sieci współpracy między interesariuszami,
- koordynacja wdrażania wyznaczonych działań,
- monitoring wdrażanych poszczególnych działań,
- ocena skuteczności przeprowadzonych działań,
- aktualizacja *Programu Rewitalizacji*,
- współpraca pomiędzy sektorem publicznym, prywatnym i organizacjami pozarządowymi oraz dialogu społecznego.

Jednym z kluczowym elementów realizacji *Programu* jest prowadzenie systematycznego dialogu pomiędzy interesariuszami a osobami zaangażowanymi w tworzenie i wdrażanie założeń dokumentu. W związku z tym, niezbędne jest prowadzenie przez Gminę działań promocyjno-informacyjnych, tj.:

- regularne publikowanie na stronie internetowej Gminy informacji na temat postępów w przygotowaniu, a następnie wdrażaniu *Programu*,
- umieszczenie informacji na tablicy ogłoszeń w Urzędzie Gminy,
- organizacja spotkań bezpośrednich z potencjalnymi partnerami społeczno-gospodarczymi,
- umieszczanie tablic reklamowych i tablicy pamiątkowej w miejscach realizacji inwestycji infrastrukturalnych, które będą informować o zakresie projektu,
- publikacje w lokalnej prasie, radiu.

**Sposób koordynacji działań podmiotów uczestniczących w realizacji Programu oraz zarządzanie realizacją Programu**

Koordynacja *Programu Rewitalizacji* leży w obowiązkach Gminy. Za zarządzanie przedsięwzięciami, w tym wdrażanie oraz monitorowanie odpowiedzialni będą wyznaczeni przez Wójta Gminy pracownicy. Zajmować się będą koordynacją procesu rewitalizacji, w tym poszczególnych przedsięwzięć i zadań. Głównym koordynatorem Programu Rewitalizacji będzie Wójt Gminy.

Zakres działań osób zajmujących się koordynacją i zarządzaniem przedsięwzięciami, obejmuje:

- współpracę z podmiotami zaangażowanymi w realizację *Programu*;
- koordynację działań projektowych wymagających jednoczesnego zaangażowania kilku komórek organizacyjnych oraz strony społecznej;
- współpracę z zewnętrznymi podmiotami realizującymi zadania wynikające z *Programu Rewitalizacji* lub z nimi powiązane;
- przygotowanie i składanie wniosków o dofinansowanie, czy pozyskiwanie środków zewnętrznych na realizację zaplanowanych projektów,
- odpowiedzialność merytoryczna za sprawy związane z inwestycjami, przygotowaniem dokumentacji dotyczących zamówień publicznych,
- zbieranie informacji do monitorowania projektów oraz organizacja i wdrażanie systemu monitorowania rzeczowego i finansowego,
- ocena projektów zgłoszonych do realizacji pod kątem osiągnięcia celów programu,
- opracowanie systemu sprawozdawczości z realizacji *Programu*,
- dokonywanie okresów przeglądów realizacji projektów,
- sporządzenia raportów okresowych oraz raportu końcowego z realizacji *Programu*,
- prowadzenie działań promocyjnych i publikacje informacji na temat realizacji *Programu*,
- przyjmowanie i weryfikacja wniosków od podmiotów zgłaszających udział w programie oraz planowanie kolejnych działań w ramach *Programu*,
- weryfikacja kompleksowości kluczowych przedsięwzięć rewitalizacyjnych;
- weryfikacja założeń programu i jego aktualizacja na podstawie gromadzonych materiałów, dokumentów i oceny przeprowadzonych działań.

Jednym z kluczowym elementem realizacji *Programu* jest prowadzenie systematycznego dialogu pomiędzy interesariuszami a osobami zaangażowanymi w tworzenie i wdrażanie założeń. W związku z tym, niezbędne jest prowadzenie przez Gminę działań promocyjno-informacyjnych, tj.:

- umieszczanie na stronie internetowej Gminy informacji o postępach we wdrażaniu PR,
- umieszczenie informacji na tablicy ogłoszeń w Urzędzie Gminy,
- organizacja spotkań bezpośrednich z potencjalnymi partnerami społeczno-gospodarczymi,
- umieszczanie tablic reklamowych i tablicy pamiątkowej w miejscach realizacji inwestycji infrastrukturalnych, które będą informować o zakresie projektu,
- publikacje w lokalnej prasie, radiu.

W systemie organizacyjnym przygotowania, wdrażania i monitoringu PR należy uwzględnić także udział organizacji pozarządowych oraz przedstawicieli przedsiębiorców i samych mieszkańców terenów rewitalizowanych. Efektywne włączenie przedstawicieli mieszkańców w system zarządzania PR będzie miało szczególną rolę aktywizującą społeczność lokalną oraz budowanie tożsamości z miejscem zamieszkania. Mieszkańcy, przedsiębiorcy oraz organizacje pozarządowe na bieżąco będą mogli zgłaszać swoje problemy oraz propozycje do ujęcia w Programie Rewitalizacji w następujący sposób:

- za pośrednictwem samodzielnych stanowisk wydzielonych w strukturze Urzędu Gminy bezpośrednio zaangażowanych w proces rewitalizacji;
- za pośrednictwem Gminnego Ośrodka Pomocy Społecznej (w szczególności osoby będące podopiecznymi GOPS) – GOPS zgłaszane potrzeby i propozycje przekazuje Wójtowi oraz Radzie Gminy przede wszystkim w ramach sporządzanych raportów;
- bezpośrednio do Wójta Gminy Lipno w ramach indywidualnych spotkań w Urzędzie Gminy oraz na spotkaniach z mieszkańcami organizowanymi w poszczególnych sołectwach;
- za pośrednictwem Radnych i Sołtysów, którzy są bezpośrednimi przedstawicielami mieszkańców Gminy Bytoń, w tym również mieszkańców obszaru rewitalizacji.

Powyższe działania mają na celu włączenie wszystkich zainteresowanych i możliwość uczestnictwa w podejmowaniu decyzji dotyczących rewitalizacji, a co za tym idzie, stworzenie przez władze korzystnego klimatu skłaniającego do aktywnego, społecznego udziału wszystkich interesariuszy w procesie rewitalizacji.

Niniejszy dokument dla efektywnej realizacji zapisanych w nim celów i założeń został on oparty m.in. na systemie wdrażania pomocy strukturalnej Unii Europejskiej. Gmina Lipno planuje pozyskiwać wsparcie na inwestycje, wykorzystując możliwość otrzymania dofinansowania na określone projekty. W wyniku tego, zobowiązuje się przestrzegać wyznaczonych zasad i procedur wspólnotowych.



## **14. System monitoringu i oceny skuteczności działań oraz system wprowadzania modyfikacji w reakcji na zmiany w otoczeniu Programu**

Monitorowanie jest to proces polegający na systematycznym zbieraniu, analizowaniu, raportowaniu ilościowych i jakościowych danych, opisujących postępy i efekty realizowanych zadań, określonych w *Programie*. Sprawny system monitoringu jest niezbędny dla oceny skuteczności i prawidłowości przeprowadzanych działań.

W zależności od charakteru dostępnych danych przeprowadzony zostanie monitoring:

- monitoring celów rewitalizacji – dostarcza informacje na temat stopnia realizacji celów rewitalizacji (weryfikacja czy rozwiązane zostały problemy będące podstawą do wyznaczenia obszaru rewitalizacji);
- monitoring rzeczowy – dostarczy informacji na temat efektów realizacji przedsięwzięć rewitalizacyjnych na podstawie wskaźników produktu i rezultatu;
- monitoring finansowy – dostarczy informacji na temat szacunkowego kosztu oraz wykorzystanych źródeł finansowania, które będą podstawą do oceny efektywności i racjonalności wydatkowania potencjalnych środków.

Osoba odpowiedzialną za monitoring procesu rewitalizacji będzie Wójt Gminy Lipno. Monitoring prowadzić będą pracownicy Urzędu Gminy w Lipnie, a zwłaszcza **Referatu Gospodarki Komunalnej, Mieszaniowej, Promocji i Rozwoju Gminy oraz Inspektor ds. inwestycyjnych**. Do ich zadań należeć będzie:

- pozyskiwanie i analiza danych potrzebnych do wyznaczenia wskaźników,
- sporządzanie raportów z realizacji dokumentu i przedstawienia ich do zatwierdzania Radzie Gminy,
- publikacja wyników sprawozdawczości na stronie BIP Gminy.

Zgodnie z *Zasadami programowania przedsięwzięć rewitalizacyjnych w celu ubiegania się o środki finansowe w ramach RPO WK-P na lata 2014-2020*, raport dotyczący oceny skuteczności działań wynikający z przeprowadzonych przedsięwzięć rewitalizacyjnych sporządzany powinien być co najmniej raz na 2 lata i przekazywany IZ RPO. Sugerowane jest jednak jego coroczne sporządzanie, w celu pełnej kontroli nad wykonalnością projektów realizowanych w ramach PR.

Zakres przedmiotowych raportów powinien obejmować następujące informacje, dotyczące:

- postępów finansowych, źródeł finansowanych zadań,
- postępów rzeczowych, zgodności z przyjętym harmonogramem,
- przebiegu wdrażania poszczególnych projektów,
- sposobu komunikacji ze wspólnotą lokalną w zakresie wdrażania *Programu*

Ponadto mieszkańcy, przedsiębiorcy i organizacje pozarządowe będą mogli brać czynny udział w przygotowaniu, wdrażaniu i monitoringu PR w ramach sporządzanej przez Wójta Gminy raz na 2 lata oceny aktualności i stopnia realizacji Programu Rewitalizacji. Sporządzona ocena będzie ogłoszona na stronie Biuletynu Informacji Publicznej. Podanie oceny stopnia realizacji Programu do publicznej wiadomości umożliwi mieszkańcom zapoznanie się z nią i zgłoszenie ewentualnych uwag. W ramach niniejszej procedury mieszkańcy obszarów rewitalizacji będą mogli również proponować nowe zadania do ujęcia w PR, co będzie miało znaczący wpływ na przebieg rewitalizacji w kolejnych latach. Zgłoszone wnioski zostaną uwzględnione podczas aktualizacji PR.

Istotnym elementem jest aktualizacja dokumentu, w przypadku wystąpienia podczas jego realizacji zmian zachodzących w obszarze rewitalizacji lub na terenie pozostającym z nim zależnościami i wywierającym na niego wpływ. W przypadku takiej sytuacji istnieje konieczność dokonania odpowiednich zmian i uchwalenie aktualizacji dokumentu.

Reasumując, efektywne wdrażanie założeń *Programu Rewitalizacji* wymaga stałego monitorowania efektów rzeczowych i finansowych poszczególnych projektów. W celu uwidocznienia zmian zachodzących w obszarze prowadzonych działań rewitalizacyjnych, niezbędne jest porównywanie wskaźników wg stanu na początku okresu z tymi samymi wskaźnikami osiąganymi w późniejszych etapach realizacji *Programu Rewitalizacji*.

W przypadku konieczności zmiany bądź braku realizacji założonych celów nastąpi aktualizacja dokumentu - Wójt Gminy wystąpi z Wnioskiem do Rady Gminy. Następnie, zweryfikowane zostaną dotychczasowe zadania i stopień ich realizacji, po czym nastąpi proces planowania kolejnych przedsięwzięć, które będą miały większy zasięg i wpływ na osiągnięcie wyznaczonych celów. Następnie przygotowany zostanie projekt zmiany Programu Rewitalizacji, który zostanie poddany konsultacją społeczną. Ostatnim etapem jest przyjęcie zmiany Programu Rewitalizacji na podstawie Uchwały Rady Gminy Lipno.

## 15. Spis tabel

Tabela 1. Liczba mieszkańców Gminy Lipno, powiatu lipnowski i województwa kujawsko-pomorskiego w latach 2010-2015.....	18
Tabela 2. Ludność Gminy Lipno, powiatu lipnowskiego i województwa kujawsko-pomorskiego w podziale na grupy społeczno-ekonomiczne w latach 2010-2015.....	19
Tabela 3. Saldo migracji na terenie Gminy Lipno, powiatu lipnowski województwa kujawsko-pomorskiego w latach 2010-2015.....	21
Tabela 4. WS1 Udział ludności w wieku poprodukcyjnym w ludności ogółem na danym obszarze.....	24
Tabela 5. WS2 Udział osób w gospodarstwach domowych korzystających ze środowiskowej pomocy społecznej w ludności ogółem na danym obszarze .....	26
Tabela 6. WG1 – Wskaźnik liczby zarejestrowanych podmiotów gospodarczych osób fizycznych na 100 mieszkańców w wieku produkcyjnym na danym obszarze.....	27
Tabela 7. Charakterystyka występowania negatywnych zjawisk na terenie Gminy Lipno .....	29
Tabela 8. Obszar zdegradowany: powierzchnia i liczba ludności.....	31
Tabela 9. Obszar rewitalizacji.....	35
Tabela 10. Liczba osób korzystających z pomocy społecznej na terenie rewitalizowanych obszarów.....	39
Tabela 11. Cele i kierunki działań rewitalizacyjnych .....	44
Tabela 12. Wskaźniki monitorowania celów Programu Rewitalizacji.....	44
Tabela 13. Główne projekty/przedsięwzięcia rewitalizacyjne – harmonogram i szacunkowe ramy finansowe .....	46
Tabela 14. Szacunkowe ramy finansowe przedsięwzięć rewitalizacyjnych .....	67

## 16. Spis rysunków

Rysunek 1. Priorytety i cele strategiczne województwa kujawsko - pomorskiego .....	13
Rysunek 2. Obszar zdegradowany na terenie Gminy Lipno .....	32
Rysunek 3. Obszar rewitalizacji na terenie Gminy Lipno .....	36

## 17. Spis wykresów

Wykres 1. Prognoza liczby ludności na terenie Gminy Lipno .....	19
Wykres 2. Kształtowanie się przyrostu naturalnego dla Gminy Lipno, powiatu lipnowskiego i województwa kujawsko-pomorskiego w lata 2010-2015 .....	20
Wykres 3. Udział % ludności wg ekonomicznych grup wieku w ludności ogółem.....	38
Wykres 4. Liczba zarejestrowanych podmiotów gospodarczych osób fizycznych na 100 mieszkańców w wieku produkcyjnym .....	40
Wykres 5. Zaproponowane przez mieszkańców projekty rewitalizacyjne dla Gminy Lipno w sferze społeczno-gospodarczej .....	62
Wykres 6. Zaproponowane przez mieszkańców projekty rewitalizacyjne dla Gminy Lipno w sferze infrastrukturalno-przestrzennej i technicznej .....	62
Wykres 7. Zaproponowane przez mieszkańców projekty rewitalizacyjne dla Gminy Lipno w sferze kulturalnej .....	63
Wykres 8. Zaproponowane przez mieszkańców projekty rewitalizacyjne dla Gminy Lipno w sferze środowiskowej .....	64