

SPIS TREŚCI

1. WSTĘP

- 1.1. Przedmiot O ST
- 1.2. Zakres stosowania OST
- 1.3. Zakres robót objętych OST
- 1.4. Określenia podstawowe
- 1.5. Ogólne wymagania dotyczące robót
 - 1.5.1. Przekazanie placu budowy
 - 1.5.2. Dokumentacja projektowa
 - 1.5.3. Zgodność robót z dokumentacją projektową i SST
 - 1.5.4. Zabezpieczenie placu budowy
 - 1.5.5. Ochrona Środowiska w czasie wykonywania robót
 - 1.5.6. Ochrona przeciwpożarowa
 - 1.5.7. Materiały szkodliwe dla otoczenia
 - 1.5.8. Ochrona własności publicznej i prywatnej
 - 1.5.9. Ograniczenie obciążeń osi pojazdów
 - 1.5.10. Bezpieczeństwo i higiena pracy
 - 1.5.11. Utrzymanie robót

2. MATERIAŁY

- 2.1. Materiały nie odpowiadające wymaganiom
- 2.2. Przechowywanie i składowanie materiałów

3. SPRZĘT

4. TRANSPORT

5. WYKONANIE ROBÓT

- 5.1. Ogólne zasady wykonywania robót
- 5.2. Współpraca Inżyniera i Wykonawcy

6. KONTROLA JAKOŚCI ROBÓT

- 6.1. Zasady kontroli jakości robót
- 6.2. Pobieranie próbek
- 6.3. Atesty jakości materiałów i urządzeń
- 6.4. Dokumenty budowy

7. OBMIAR ROBÓT

- 7.1. Ogólne zasady obmiaru robót
- 7.2. Zasady określania ilości robót materiałów
- 7.3. Urządzenia i sprzęt pomiarowy
- 7.5. Czas przeprowadzenia obmiaru

8. ODBIÓR ROBÓT

- 8.1. Rodzaje odbiorów robót
- 8.2. Odbiór robót zanikających i ulegających zakryciu
- 8.3. Odbiór częściowy
- 8.4. Odbiór końcowy robót
- 8.5. Dokumenty do odbioru końcowego robót
- 8.6. Odbiór ostateczny

9. PODSTAWA PŁATNOŚCI

- 9.1. Ustalenia ogólne

10. PRZEPISY ZWIĄZANE

SKRÓTY OZNACZENIA

OST - ogólne specyfikacje techniczne

SST - szczegółowe specyfikacje techniczne

OST - OGÓLNA SPECYFIKACJA TECHNICZNA BUDOWA TARGOWISKA GMINNEGO PRZEZNACZONEGO NA CELE PROMOCJI LOKALNYCH PRODUKTÓW na terenie działek 181/12, 181/13, 181/11, 186/1 OBREB 0036 ZŁOTOPOLE, GMINA LIPNO.

1. WSTĘP

1.1. Przedmiot OST.

Przedmiotem OST są wymagania i przepisy ogólne dotyczące wykonania i odbioru robót budowlano - montażowych związanych z budową targowiska gminnego przeznaczzonego na cele promocji lokalnych produktów w miejscowości Złotopole.

1.2. Zakres stosowania SST.

Ogólna specyfikacja techniczna (OST) stanowi obowiązującą podstawę opracowania szczegółowej specyfikacji technicznej (SST) stosowanej jako dokument przetargowy i kontraktowy przy zleceniu realizacji robót budowlano- montażowych wymienionych w pkt.1.

1.2.1. ROBOTY BUDOWLANE

1. Budowę pomieszczenia sanitarno-higienicznego wraz z pomieszczeniem dozoru.
2. Budowę wiaty handlowej nr 1 na rzucie prostokąta.
3. Budowę dwóch wiat nr 2 –na rzucie sześciokąta.
4. Odtworzeniu utwardzonych nawierzchni terenu o powierzchni 1600 m².
5. Oгородzenie terenu z zamontowaniem furtek i bram wjazdowych.
6. Budowa zatoki postojowej na 11 miejsc postojowych przy drodze gminnej .
7. Wykonanie dojazdów i terenów utwardzonych w rejonie projektowanego parkingu.
8. Nasadzenie zieleni.

BUDYNEK SANITARNO-HIGIENICZNY I DOZORU

Technologia wykonawstwa projektowanego budynku

Metoda wykonawstwa tradycyjna z zastosowaniem ścian murowanych z bloczków z betonu komórkowego na zaprawie cem.-wap. ocieplonych styropianem gr. 15 cm, wykończonym metodą lekką-mokrą. Stropodach płaski ocieplony styropapą z ukształtowanym spadkiem dachu z keramzytu.

Dane dotyczące elementów budowlano-konstrukcyjnych

- a. Konstrukcja budynku - tradycyjna.
- b. Układ ścian nośnych - podłużny .
- c. Strop Teriva

Fundamenty i stopy fundamentowe

Fundamenty i stopy fundamentowe - wg. części konstrukcyjnej niniejszego opracowania.

Ściany

Ściany fundamentowe murowane z bloczków betonowych gr.25cm (błoczki betonowe z betonu zwykłego (klasy B-25) na zaprawie cementowej marki M7 z dodatkiem plastyfikatora, ocieplone styropianem EPZ 100-035 gr. 15 cm (zaleca się zabezpieczenie od zewnątrz warstwą folii kubelkowej).

Dach i strop

Zaprojektowano strop Teriva na wysokości 2.6 m z wieńcem zbrojonym 4x#14, strzemiona # 6 co 25 cm.

Ściany po obwodzie budynku murowane w formie attyki na wys 0,9 m powyżej stropu stanowią osłonę stropodachu.

Ocieplenie stropu wykonać ze styropapy gr 20 cm. Spadek dachu ukształtować z keramzytu i szlichty gr 4 cm.

Pokrycie dachu wykonać z papy termozgrzewalnej 2x,

Na ścianach attyki obróbki blacharskie.

Odprowadzenie wody

Odprowadzenie wody opadowej na teren działki krótką rynną z bocznej ściany budynku.

Opaska

Opaska szer. 60 cm z kostki betonowej grub. 6 cm na podsypce cementowo - piaskowej zakończona obrzeżem betonowym 8 x 30 cm. W opasce pod wylotami rur spustowych zastosować prefabrykowane betonowe kinety (profile kolebkowe) odprowadzające wodę od budynku

Stolarka drzwiowa i okienna

Stolarka okienna PCV dwuszybowa – systemowa. wg wykazu.

Stolarka drzwiowa wg wykazu.

Daszki wejściowe

Nad wejściami do budynku zamontować zadaszenie na lekkiej konstrukcji stalowej kryte poliwęglanem komorowym - gotowe systemowe.

WIATA PROSTOKĄTNA NR 1

Technologia wykonawstwa projektowanego obiektu

Metoda wykonawstwa tradycyjna, z zastosowaniem drewna czterostronnie struganego.

Dach o konstrukcji drewnianej kryty blachą dachówkopodobną.

Dane dotyczące elementów budowlano-konstrukcyjnych

a. Konstrukcja wiaty - tradycyjna drewniana ciesielska.

b. Układ słupów nośnych - podłużny i poprzeczny.

Fundamenty i stopy fundamentowe

Fundamenty zaprojektowano jako wylewane monolityczne żelbetowe z betonu B20, zbrojone wg. części konstrukcyjnej niniejszego opracowania. Pod fundamentami przewidziano 10cm warstwę bet. podkładowego B10. Poziom górny stopy - zagłębiony w gruncie, umożliwiający przykrycie kostką betonową Do stóp wylewanych kotwić stalowe podstawy słupów.

Słupy

Elementami nośnymi są słupy drewniane 16x16 cm kotwione do stóp fundamentowych łącznikami stalowymi. Podstawy słupów kotwić do stóp wylewanych wg rys.

konstrukcji. Do podstaw stalowych montować słupy drewniane śrubami M 16 z łbem zagłębionym, kołkowanym i szpachlowanym. Na słupach zewnętrznych w układzie podłużnym montować oczep /spinkę słupów/16x16 cm. Poniżej montować spinkę poprzeczną z belki podwójnej 7x16 cm. Przy słupach zastosować zastrzały.

W węzłach połączeń zastosować wzmocnienia stalowe śrubami M 16 z łbem zagłębionym, kołkowanym i szpachlowanym.

W dwóch przęsłach skrajnych i w przęśle środkowym wstawić stalowe stężenia typu X z ocynkowanych prętów Ø 16 napinane śrubami rzymskimi.

Więźba dachowa

Drewniana dwupołaciowa o spadku 25⁰. Element nośny stanowią krokwie dachowe o wym. 8 x16 cm strugane czterostronnie widoczne od dołu. Na krokwiach deskowanie /boazeria grub. 22 mm/ na pióro i wpust łączona na krokwiach. Na deskowaniu ułożyć papę lub folię /mocowaną na gwoździe wbijane tylko na krokwiach/. Na deskowaniu montować łąty i kontrłąty oraz pokrycie z blachodachówki w kolorze grafitowym. Obróbka szczytów w pasie płatwi górnych oraz pasów podrynnowych z blachy powlekanej w kolorze pokrycia. Rynny Ø150mm i osiem rur spustowych Ø100mm-systemowe w kolorze pokrycia.

Szczyty wiaty wypełnić deskowaniem drewnianym na wpust i wypust z drewna struganego z obróbką blacharska w kolorze grafitowym.

Konstrukcję dachową zaprojektowano z drewna:

- klasy C24,
- suszonego termicznie do wilgotności 12-16 % w temperaturze 65 -110^o,
- zaimpregnowanego trójfunkcyjnym środkiem FOBOS M-4, zabezpieczającym konstrukcję przed działaniem:
 - a) grzybów,
 - b) owadów,
 - c) ognia.

Drewno zabezpieczyć preparatem „**Fobos M-4**” metodą zanurzeniową w zakresie reakcji na ogień klasyfikuje się jako **B-s2, d0**. Klasyfikacja obowiązuje do zastosowań końcowych zgodnie z warunkami technicznymi, jakim powinny odpowiadać budynki i ich usytuowanie oraz jak dla wyrobu „**niezapalnego, niekapiącego i nieodpadającego pod wpływem ognia oraz nierozprzestrzeniającego ogień**” wg Rozporządzenia Ministra Infrastruktury z dnia 12 kwietnia 2002r (Dz. U. Nr 75 poz. 690 z późniejszymi zmianami)

Posadzka pod wiatą

Przed wybudowaniem wiat istniejącą uszkodzoną nawierzchnię asfaltową wraz z podbudową należy skuć, poddać utylizacji i wykonać nową z kostki betonowej grob. 8 cm na podbudowie z kruszywa naturalnego lub chudego betonu 016/20 grub. 15 cm na pow. 2600 m² z wyprofilowaniem pierwotnych spadków. Po skuciu nawierzchni asfaltowej i podkładu wykonać stopy fundamentowe wiat, których górny poziom należy obniżyć o 10 cm w stosunku do nowej nawierzchni utwardzonej. Widocznym elementem będą stalowe podstawy, do których będą zamocowane słupy wiaty.

Balustrady i osłony

Pomiędzy słupami od strony północnej zaprojektowano balustrady demontowalne. Moduły balustrady wg rys. konstrukcji wykonać z profili stalowych spawanych. Osłonę balustrady stanowi drewniane wypełnienie z półką górną. Balustrady montować na zaczepy stalowe do słupów zewnętrznych.

Pomiędzy słupami od strony południowej zaprojektowano osłony demontowalne wys. 2,20 m z wypełnieniem z poliwęglanu.

Elementy osłonowe demontowalne montowane od strony drogi gminnej wykonać wg rys konstrukcji.

WIATA SZEŚCIOKĄTNA NR 2

Technologia wykonawstwa projektowanego obiektu

Metoda wykonawstwa tradycyjna, z zastosowaniem drewna czterostronnie struganego. Dach o konstrukcji drewnianej kryty blachą dachówko podobną.

Dane dotyczące elementów budowlano-konstrukcyjnych

- a. Konstrukcja wiaty - tradycyjna drewniana ciesielska.
- b. Układ słupów nośnych - centralny oparty na planie koła.

Fundamenty i stopy fundamentowe

Fundamenty zaprojektowano jako wylewane monolityczne żelbetowe z betonu B20, zbrojone wg. części konstrukcyjnej niniejszego opracowania. Pod fundamentami przewidziano 10cm warstwę bet. podkładowego B10. Poziom górny stopy - zagłębiony w gruncie, umożliwiający przykrycie kostką betonową. Do stóp wylewanych kotwić stalowe podstawy słupów.

Słupy

Elementami nośnymi są słupy drewniane 16x16 cm kotwione do stóp fundamentowych łącznikami stalowymi po obwodzie sześciokąta i słup centralny 20x20 cm. Podstawy słupów kotwić do stóp wylewanych wg rys konstrukcji. Do podstaw stalowych montować słupy drewniane śrubami M 16 z łbem zagłębionym, kołkowanym i szpachlowanym. Na słupach zewnętrznych w układzie po obwodzie sześciokąta montować oczep /spinkę słupów/ 2 x 5x16 cm. Poniżej montować spinkę do słupa centralnego z belki podwójnej 5x16 cm. Przy słupach zewnętrznych zastosować zastrzały.

W węzłach połączeń zastosować wzmocnienia stalowe śrubami M 16 z łbem zagłębionym, kołkowanym i szpachlowanym.

Więźba dachowa

Drewniana sześciospadowa o spadku 25⁰. Element nośny stanowią krokwie dachowe o wym. 6x12 cm strugane czterostronnie widoczne od dołu. Na krokwiach deskowanie /boazeria/ na pióro i wpust grubości 22 mm łączona na krokwiach.

Na deskowaniu montować łąty i kontrłąty oraz pokrycie z blachodachówki w kolorze grafitowym. Obróbka blacharskie z blachy powlekanej w kolorze pokrycia. Rynny Ø150mm i rury spustowe Ø100mm- systemowe w kolorze pokrycia. Rury spustowe zlokalizowane co drugi słup konstrukcyjny wiaty.

Konstrukcję dachową zaprojektowano z drewna:

- klasy C24,
- suszonego termicznie do wilgotności 12-16 % w temperaturze 65 -110^o,
- zaimpregnowanego trójfunkcyjnym środkiem FOBOS M-4, zabezpieczającym konstrukcję przed działaniem:
 - a) grzybów,
 - b) owadów,
 - c) ognia.

Drewno zabezpieczyć preparatem „**Fobos M-4**” metodą zanurzeniową w zakresie reakcji na ogień klasyfikuje się jako **B-s2, d0**. Klasyfikacja obowiązuje do zastosowań końcowych zgodnie z warunkami technicznymi, jakim powinny odpowiadać budynki i ich usytuowanie oraz jak dla wyrobu „**niezapalnego, niekapiącego i nieodpadającego pod wpływem ognia oraz nierozprzestrzeniającego ogień**” wg Rozporządzenia Ministra Infrastruktury z dnia 12 kwietnia 2002r (Dz. U. Nr 75 poz. 690 z późniejszymi zmianami)

Posadzka pod wiatą

Przed wybudowaniem wiat istniejącą uszkodzoną nawierzchnię asfaltową wraz z podbudową należy skuć, poddać utylizacji i wykonać nową z kostki betonowej grob. 8 cm na podbudowie z kruszywa naturalnego lub chudego betonu 016/20 grub. 15 cm na pow. 2600 m² z wyprofilowaniem pierwotnych spadków. Po skuciu nawierzchni asfaltowej i podkładu wykonać stopy fundamentowe wiat, których górny poziom należy obniżyć o 10 cm w stosunku do nowej nawierzchni utwardzonej. Widocznym elementem będą stalowe podstawy, do których będą zamocowane słupy wiaty.

Balustrady

Pomiędzy słupami zaprojektowano balustrady demontowalne. Moduły balustrad wg rys. konstrukcji wykonać z profili stalowych spawanych. Osłonę balustrady stanowi drewniane wypełnienie z półką górną. Balustrady montować na zaczepy stalowe do słupów zewnętrznych.

OBRÓBKI BLACHARSKIE WIAT

Obróbki blacharskie - rozwiązanie systemowe - wykonywane z blachy płaskiej powlekanej w kolorze pokrycia kształtowane wg. potrzeb.

Rynny i rury spustowe rozwiązanie systemowe z blachy powlekanej w kolorze pokrycia.

ZABEZPIECZENIE ANTYKOROZYJNE

Elementy stalowe balustrad i osłon oczyścić do stopnia przygotowania powierzchni St3 (wg PN-ISO 8501-1) i pomalować emalią chlorokauczukową po uprzednim zagruntowaniu powierzchni o łącznej grubości powłok 160 µm.

NAWIERZCHNIE UTWARDZONE W REJONIE WIAT

Przed wybudowaniem wiat istniejącą uszkodzoną nawierzchnię asfaltową wraz z podbudową należy skuć, poddać utylizacji i wykonać nową z kostki betonowej grob. 8 cm na podbudowie z kruszywa naturalnego lub chudego betonu B16/20 grub. 15 cm na pow. 1600 m² z wyprofilowaniem pierwotnych spadków. Po skuciu nawierzchni asfaltowej i podkładu wykonać stopy fundamentowe wiat, których górny poziom należy obniżyć o 10 cm w stosunku do nowej nawierzchni utwardzonej. Widocznym elementem będą stalowe podstawy, do których będą zamocowane słupy wiaty. Nawierzchnię ułożyć z wyprofilowanym pierwotnym spadkiem w kierunku północnym.

OGRODZENIE PLACU TARGOWEGO I PARKINGU

Teren wokół projektowanego placu targowego ogrodzić ogrodzeniem stalowym systemowym. We wjazdach na teren targowiska zamontować dwie bramy przesuwne o szerokości 6,0 m, jedną bramę przesuwą szerokości 5,0 m i jedną otwieraną dwuskrzydłową szerokości 4,0 m we wjeździe na wagę samochodową. Ponadto zamontować dwie furty dla pieszych szer. 1,00 m

Parametry techniczne ogrodzenia:

– słupki należy wykonać z kształtownika prostokątnego 80x40 mm, zamkniętego od góry kapturkiem z tworzywa sztucznego i przeseł z paneli zgrzewanych z drutów pionowych i poziomych Ø 5 mm w formie kraty o oczkach 50x200 mm. Wysokość ogrodzenia 1,60 m.

- cokół pod ogrodzeniem wykonać z obrzeży betonowych o przekroju 8 x 30 cm osadzony na chudym betonem.

Opis konstrukcyjno – materiałowy:

Dane techniczne:

Wysokość paneli ogrodzeniowych –1,60 m

Rozstaw słupków ogrodzeniowych –2,59m

Wysokość słupków –2,00 m

Szerokość bram wjazdowych przesuwnych – 6,00 m x 2 szt. i 5,00 m x 1 szt.

Szerokość bram wjazdowych otwieranych dwuskrzydłowych – 4,00 m x 1.

Szerokość furtki –1,00 m x 2 szt.

Długość ogrodzenia po obwodzie targowiska 222,50 mb.

Panele przetłaczane:

Panele zgrzewane są z drutów pionowych i poziomych \varnothing 5 mm w formę kraty o oczkach 50x200 mm. Cechą charakterystyczną tego typu paneli są wzdłużne przetłoczenia, które znacząco zwiększają sztywność ogrodzenia oraz podnoszą jego walory estetyczne. Liczba przetłoczeń, jaką posiadają panele, jest odpowiednio dobrana do ich wysokości w celu zachowania właściwej stabilności i sztywności. Wysokości paneli nie mniej niż 1500 mm, szerokość paneli jest stała i wynosi 2500 mm. Panele mają posiadać wzdłużne przetłoczenia w ilości nie mniej niż 3.

Słupki ogrodzeniowe:

Słupki z kształtownika prostokątnego 80x40 mm, zamkniętego od góry kapturkiem z tworzywa sztucznego. Wysokość słupków dostosować do wymiarów poszczególnych paneli (2000 mm).

Rozstaw osiowy słupków w ogrodzeniu panelowym wynosi 2590 mm. Słupki w standardowej wersji przeznaczone są do zabetonowania w ziemi.

Stopy betonowe o wymiarach 30x30 cm posadzić na głębokości nie mniejszej niż 100cm (beton klasy C12/15).

Obejmy montażowe:

Panele ogrodzeniowe montować przy pomocy końcowych , pośrednich i narożnych obejm montażowych , skręcanych za pomocą ocynkowanych śrub, nakrętek i podkładek M8. Liczba obejm zakładanych na słupki nie mniej niż 4.

Zabezpieczenie antykorozyjne

Ogrodzenie panelowe , słupki, bramy i furtki ocynkowane ogniowo i malowane proszkowo w kolorze zielonym.

Roboty budowlane wykonać zgodnie z projektem.

1.3. Zakres robót objętych SST.

Ustalenia zawarte w niniejszej specyfikacji obejmują wymagania ogólne wspólne dla robót objętych niżej wymienionymi specyfikacjami:

1. Roboty rozbiórkowe Roboty w zakresie usuwania gruzu	kod CPV- 45111300-1 kod CPV-45111220-6
2. Konstrukcje z betonu zbrojonego Betonowanie bez zbrojenia	kod CPV- 45223500-1 kod CPV- 45262350-9
3. Roboty murarskie i murowe	kod CPV- 45262500-6
4. Izolowanie dachu Kładzenie rynien Uszczelnianie dachu Kładzenie dachów metalowych	kod CPV- 45261410-1 kod CPV- 45261320-3 kod CPV- 45261420-4 kod CPV- 45261213-0
5. Roboty w zakresie okładziny tynkowej	kod CPV- 45324000-4
6. Roboty izolacyjne Izolacja cieplna	kod CPV- 45320000-6 kod CPV- 45321000-3

7. Roboty malarskie Roboty w zakresie ochrony powierzchni Malowanie budynków Nakładanie powierzchni kryjących	kod CPV- 45442100-8 kod CPV- 45442300-0 kod CPV- 45442110-1 kod CPV- 45442000-7
8. Instalowanie drzwi i okien Roboty w zakresie zakładania stolarki Budowlanej oraz roboty ciesielskie	kod CPV- 45421130-4 kod CPV- 45420000-7
9. Roboty w zakresie nawierzchni ścieżek pieszych Gotowe elementy i części składowe	kod CPV- 45233161-5 kod CPV- 45223820-0
10. Usługi w zakresie trawników	kod CPV- 77314100-5

1.4. Określenia podstawowe.

Użyte w OST wymienione poniżej określenia należy rozumieć następująco:

Obiekty budowlane - są to stałe i tymczasowe budynki lub budowle (mosty, budowle ziemne, tunele, drogi, linie kolejowe, sieci energetyczne i telekomunikacyjne, budowle hydrotechniczne, zbiorniki, wolno stojące instalacje przemysłowe lub urządzenia techniczne, oczyszczalnie ścieków, ściany oporowe, sieci uzbrojenia terenu, budowle sportowe) stanowiące bazę techniczno - użytkową, wyposażoną w instalacje i urządzenia niezbędne do spełnienia przeznaczonych im funkcji.

Roboty budowlane - jest to budowa, montaż, remont albo rozbiórka obiektu budowlanego lub części wraz z urządzeniami reklamowymi, dziełami plastycznymi i innymi urządzeniami wpływającymi na wygląd obiektu.

Projekt - należy przez to rozumieć projekt indywidualny, typowy lub powtarzalny.

Plac budowy - teren, na którym są wykonywane roboty budowlane wymagające uzyskania pozwolenia lub czynności pomocnicze albo prace związane z budową (np. wytwarzanie na budowie elementów prefabrykowanych, składowanie materiałów, przedmiotów itp.).

Właściwy organ - to organ administracji państwowej w gminach, miastach i dzielnicach miast podzielonych na dzielnice.

Inwestor - to jednostka organizacyjna lub osoba upoważniona do występowania w imieniu inwestora.

Nadzór techniczny - to osoby pełniące samodzielne funkcje w budownictwie, jak: projektowanie i sprawdzanie prawidłowości rozwiązań projektowych; kierowanie robotami budowlanymi lub wytwarzaniem konstrukcyjnych elementów budowlanych (np. wykonywanie funkcji kierownika robót, obiektu, majstra budowlanego); sprawowanie kontroli i nadzoru nad robotami budowlanymi, wytwarzaniem konstrukcyjnych elementów budowlanych (np. kontrola techniczna jakości budowy, obiektu, wytwarzania elementów budowlanych, techniczny nadzór inwestorski); sprawdzanie prawidłowości rozwiązań projektowych lub kontrola techniczna robót i obiektów budowlanych - wykonywane w ramach organów administracji państwowej lub gospodarczej.

Sprzęt zmechanizowany - to maszyny i urządzenia, takie jak: dźwignice, przenośniki, betoniarki i inny sprzęt o napędzie silnikowym.

Sprzęt pomocniczy - to elementy nie stanowiące stałego wyposażenia sprzętu zmechanizowanego, a niezbędne przy wykonywaniu robót budowlanych, takie jak: zawiesia, uchwyty, bloki przenośne, podstawki ładunkowe, pomosty przenośne, wózki ręczne, taczki, narzędzia i urządzenia pomocnicze.

Wykonawcy, rozumie się przez to przyjmującego zamówienie na wykonanie inwestycji, robót lub remontów;

Zamawiającym, rozumie się przez to udzielającego zamówienie wykonawcy; do obowiązków zamawiającego należy: przekazanie placu budowy, przekazanie

dokumentacji projektowej oraz zapewnienie nadzoru autorskiego i inwestorskiego.

Dziennik budowy - opatrzony pieczęcią Zamawiającego zeszyt, z ponumerowanymi stronami, służący do notowania wydarzeń zaistniałych w czasie wykonywania zadania budowlanego, rejestrowania dokonanych odbiorów robót, przekazywania poleceń i innej korespondencji technicznej pomiędzy Inżynierem, wykonawcą i projektantem.

Kierownik budowy - osoba wyznaczona przez Wykonawcę, upoważniona do kierowania robotami i do występowania w jego imieniu w sprawach realizacji kontraktu.

Kosztorys ofertowy - wyceniony kosztorys ślepy.

Kosztorys „ślepy” - wykaz robót z podaniem ich ilości (przedmiar) w kolejności technologicznej ich wykonania.

Księga obmiarów - akceptowany przez Inżyniera zeszyt z ponumerowanymi stronami służący do wpisywania przez Wykonawcę obmiaru dokonywanych robót w formie wyliczeń, szkiców i ew. dodatkowych załączników. Wpisy w księdze obmiarów podlegają potwierdzeniu przez Inżyniera.

Materiały - wszelkie tworzywa niezbędne do wykonania robót, zgodne z dokumentacją projektową i specyfikacjami zaakceptowane przez Inżyniera.

Polecenie Inżyniera - wszelkie polecenia przekazane Wykonawcy przez Inżyniera, w formie pisemnej, dotyczące sposobu realizacji robót lub innych spraw związanych z prowadzeniem budowy.

Projektant - uprawniona osoba prawna lub fizyczna będąca autorem dokumentacji projektowej.

Rysunki - część dokumentacji projektowej, która wskazuje lokalizację, charakterystykę i wymiary obiektu będącego przedmiotem robót.

obejmuje całkowitą szerokość konstrukcyjną ustroju niosącego.

1.5. Ogólne wymagania dotyczące robót.

Wykonawca robót jest odpowiedzialny za jakość ich wykonania oraz za zgodność z dokumentacją projektową, OST, SST i poleceniami Inspektora Nadzoru, Inżyniera oraz normami i przepisami w przedmiotowym zakresie.

1.5.1. Przekazanie placu budowy

Zamawiający w terminie określonym w dokumentach przetargowych przekaze Wykonawcy plac budowy wraz z wszystkimi wymaganymi uzgodnieniami prawnymi i administracyjnymi, lokalizację i współrzędne punktów głównych terenu oraz reperów, dziennik budowy i księgę obmiarów robót oraz co najmniej dwa egzemplarze pełnej dokumentacji kontraktowej.

1.5.2. Dokumentacja projektowa

Wykonawca otrzyma od Zamawiającego co najmniej dwa egzemplarze dokumentacji projektowej i SST.

Dokumentacja projektowa będzie zawierać rysunki, obliczenia i dokumenty, stanowiące dokument przetargowy.

Wszystkie wykonane roboty i dostarczone materiały powinny być zgodne z dokumentacją projektową i SST.

1.5.3. Zgodność robót z dokumentacją projektową i SST

Dane określone w dokumentacji projektowej i w SST powinny być uważane za wartości docelowe, od których dopuszczalne są odchylenia w ramach określonego przedziału tolerancji.

Cechy materiałów i elementów budowli powinny być jednorodne i wykazywać bliską zgodność z określonymi wymaganiami, a rozrzuty tych cech nie powinny przekraczać dopuszczalnego przedziału tolerancji.

Jeżeli przedział tolerancji nie został określony w dokumentacji projektowej i / lub w SST to należy przyjąć przeciętne tolerancje, akceptowane zwyczajowo dla danego rodzaju robót.

Jeżeli została określona wartość minimalna lub wartość maksymalna tolerancji albo obie te wartości, to roboty powinny być prowadzone w taki sposób, aby cechy tych materiałów lub elementów budowli nie znajdowały się w przeważającej mierze w pobliżu wartości granicznych.

W przypadku, gdy materiały lub roboty nie są w pełni zgodne z dokumentacją projektową lub SST, ale osiągnięto możliwą do zaakceptowania jakość elementów budowli, to Inżynier może akceptować takie roboty i zgodzić się na ich pozostawienie, jednak zastosuje odpowiednie potrącenia od ceny kontraktowej, zgodnie z ustaleniami szczegółowymi kontraktu i/lub SST

W przypadku gdy materiały lub roboty nie są w pełni zgodne z dokumentacją projektową lub SST, i wpłynęło to na niezadowalającą jakość elementu budowli, to takie materiały i roboty nie zostaną zaakceptowane przez Inżyniera. W takiej sytuacji elementy budowli powinny być niezwłocznie rozebrane i zastąpione innymi na koszt Wykonawcy.

1.5.4. Zabezpieczenie placu budowy

Wykonawca jest zobowiązany do utrzymania ruchu publicznego na placu budowy, w sposób określony w SST , w okresie trwania realizacji kontraktu aż do zakończenia i odbioru końcowego robót.

Fakt przystąpienia do robót Wykonawca powinien obwieścić publicznie przed ich rozpoczęciem przez umieszczenie w miejscach i ilościach określonych przez Inżyniera tablic informacyjnych. Treść tablic informacyjnych powinna być zatwierdzona przez Inżyniera. Tablice informacyjne będą utrzymywane przez Wykonawcę w dobrym stanie przez cały okres realizacji robót.

Koszt zabezpieczenia placu budowy nie podlega odrębnej zapłacie i przyjmuje się, że jest włączony w cenę kontraktową.

1.5.5. Ochrona środowiska w czasie wykonywania robót

(1) Ustalenia ogólne dotyczące ochrony środowiska

Wykonawca ma obowiązek znać i stosować w czasie prowadzenia robót wszelkie przepisy dotyczące ochrony środowiska naturalnego. W szczególności Wykonawca powinien zapewnić spełnienie następujących warunków:

- Miejsca na bazy, magazyny, składowiska i wewnętrzne drogi transportowe powinny być tak wybrane, aby nie powodować zniszczeń w środowisku naturalnym.
- Powinny zostać podjęte odpowiednie środki zabezpieczające przed:
 - zanieczyszczeniem zbiorników i cieków wodnych pyłami, paliwami, olejami, materiałami bitumicznymi, chemikaliami oraz innymi szkodliwymi substancjami;
 - przekroczeniem norm zanieczyszczenia powietrza pyłami i gazami;

- przekroczeniem dopuszczalnych norm hałasu;
- możliwością powstania pożaru;
- Praca sprzętu budowlanego używanego podczas realizacji robót nie może powodować zniszczeń w środowisku naturalnym
- Materiały stosowane do robót nie powinny zawierać składników zagrażających środowisku, o stężeniu przekraczającym dopuszczalne normy.

Opłaty i kary za przekroczenie w trakcie realizacji robót norm, określonych w odpowiednich przepisach dotyczących ochrony środowiska, obciążają Wykonawcę.

(2) Ochrona powietrza

Stężenie pyłów i zanieczyszczeń odprowadzanych do atmosfery nie może przekraczać wartości dopuszczalnych przez odpowiednie przepisy.

Jeżeli roboty będą prowadzone metodą mieszania materiałów na budowie z użyciem materiałów pyłących, takich jak popioły lotne, wapno, cement itp. to stosowany sprzęt i technologia powinny ograniczać zapylenie. Roboty takie mogą być prowadzone na terenach zabudowanych za zgodą organów administracji terenowej.

1.5.6. Ochrona przeciwpożarowa

Wykonawca powinien przestrzegać przepisy ochrony przeciwpożarowej.

Wykonawca powinien utrzymywać sprawny sprzęt przeciwpożarowy wymagany przez odpowiednie przepisy, na terenie baz produkcyjnych, w pomieszczeniach biurowych i mieszkalnych, magazynach oraz maszynach i pojazdach.

Materiały łatwopalne powinny być składowane w sposób zgodny z odpowiednimi przepisami i zabezpieczone przed dostępem osób trzecich. Maszyny i urządzenia napędzane silnikami spalinowymi i parowymi powinny być wyposażone w urządzenia zabezpieczające przed rozprzestrzenianiem się iskier.

Jeżeli przy realizacji robót konieczne jest spalanie korzeni, pni lub innych materiałów to przed rozpoczęciem spalania Wykonawca powinien powiadomić odpowiednie władze i służby.

1.5.7. Materiały szkodliwe dla otoczenia

Materiały, które w sposób trwały są szkodliwe dla otoczenia, nie mogą być dopuszczone do użycia.

Jeżeli jakiegokolwiek szkodliwe składniki mogłyby przedostać się z wbudowanych materiałów do wód powierzchniowych lub gruntowych albo powietrza to materiały takie nie mogą być stosowane.

Nie dopuszcza się użycia materiałów wywołujących szkodliwe promieniowanie o stężeniu większym od dopuszczalnego.

Wszelkie budowle lub elementy budowli wykonane z takich materiałów powinny być rozebrane i wykonane ponownie z właściwych materiałów.

Wszelkie materiały odpadowe użyte do robót powinny mieć świadectwa dopuszczenia, wydane przez uprawnioną jednostkę, jednoznacznie określające brak szkodliwego oddziaływania tych materiałów na środowisko.

Materiały, które są szkodliwe dla otoczenia tylko w czasie robót, a po zakończeniu robót ich szkodliwość zanika (np. materiały pylaste) mogą być użyte pod warunkiem przestrzegania wymagań technologicznych w budowaniu. Jeżeli wymagają tego odpowiednie przepisy Zamawiający powinien otrzymać zgodę na użycie tych materiałów od właściwych organów administracji państwowej.

Jeżeli wykonawca użył materiałów szkodliwych dla otoczenia według warunków szczegółowych kontraktu i zgodnie ze specyfikacjami, a ich użycie spowodowało jakiegokolwiek zagrożenie środowiska, to konsekwencje tego poniesie Zamawiający.

1.5.8. Ochrona własności publicznej i prywatnej

Wykonawca jest zobowiązany do ochrony przed uszkodzeniem lub zniszczeniem własności publicznej i prywatnej.

Jeżeli w związku z zaniedbaniem, niewłaściwym prowadzeniem robót lub brakiem koniecznych działań ze strony Wykonawcy nastąpi uszkodzenie lub zniszczenie własności publicznej lub prywatnej to Wykonawca na swój koszt naprawi lub odtworzy uszkodzoną własność. Stan naprawionej własności powinien być nie gorszy niż przed powstaniem uszkodzenia.

1.5.9. Bezpieczeństwo i higiena pracy

Podczas realizacji robót Wykonawca powinien przestrzegać wszystkie przepisy dotyczące bezpieczeństwa i higieny pracy.

W szczególności Wykonawca ma obowiązek zadbać, aby personel nie wykonywał pracy w warunkach niebezpiecznych, szkodliwych dla zdrowia oraz nie spełniających odpowiednich wymagań sanitarnych.

Wykonawca powinien zapewnić wszelkie urządzenia zabezpieczające oraz sprzęt i odpowiednią odzież dla ochrony życia i zdrowia osób zatrudnionych na budowie oraz dla zapewnienia bezpieczeństwa publicznego.

Wykonawca powinien zapewnić i utrzymać w odpowiednim stanie urządzenia socjalne dla personelu prowadzącego roboty objęte kontraktem.

Uznaje się, że wszelkie koszty związane z wypełnieniem wymagań określonych powyżej nie podlegają odrębnej zapłacie i są uwzględnione w cenie kontraktowej.

2. MATERIAŁY

Wszystkie materiały użyte do wykonania muszą posiadać aktualne polskie aprobaty techniczne lub odpowiadać Polskim Normom. Wykonawca uzyska przed zastosowaniem wyrobu akceptację Inspektora Nadzoru. Odbiór techniczny materiałów powinien być dokonywany według wymagań i w sposób określony aktualnymi normami

Zastosowane w specyfikacji określenie przedmiotu zamówienia przez wskazanie nazw producenta ma na celu doprecyzowanie przedmiotu zamówienia.

Zamawiający dopuszcza możliwość składania ofert równoważnych pod warunkiem, że zaproponowane materiały i urządzenia będą posiadały parametry nie gorsze niż te, które są przedstawione w dokumentacji technicznej. W przypadku złożenia ofert równoważnych należy dołączyć foldery, dane techniczne i aprobaty techniczne dla materiałów i urządzeń równoważnych, zawierające ich parametry techniczne.

Każdy rodzaj robót, w którym znajdują się niezbadane i nie zaakceptowane materiały Wykonawca wykonuje na własne ryzyko, licząc się z jego nie przyjęciem i nie zaplaceniem.

2.1. Materiały nie odpowiadające wymaganiom

Materiały nie odpowiadające wymaganiom zostaną przez Wykonawcę wywiezione z placu budowy, bądź złożone w miejscu wskazanym przez Inżyniera. Jeśli Inżynier zezwoli wykonawcy na użycie tych materiałów do innych robót, niż te dla których zostały zakupione, to koszt tych materiałów zostanie przewartościowany przez Inżyniera.

Każdy rodzaj robót, w którym znajdują się nie zbadane i nie zaakceptowane materiały, Wykonawca wykonuje na własne ryzyko, licząc się z jego nie przyjęciem i niezapłaceniem.

2.2.Przechowywanie i składowanie materiałów

Wykonawca powinien zapewnić wszystkim materiałom warunki przechowywania i składowania zapewniające zachowanie ich jakości i przydatności do robót oraz zgodność z wymaganiami poszczególnych SST. odpowiedzialność za wady materiałów powstałe w czasie przechowywania i składowania ponosi Wykonawca. Inżynier może zezwolić na inny sposób przechowywania i składowania niż podany w SST lecz nie zwalnia to Wykonawcy z odpowiedzialności za ewentualne powstałe z tego tytułu straty. Składowanie powinno być prowadzone w sposób umożliwiający inspekcję materiałów.

Wszystkie miejsca czasowego składowania materiałów powinny być po zakończeniu robót doprowadzone przez Wykonawcę do ich pierwotnego stanu, w sposób zaakceptowany przez Inżyniera.

3. SPRZĘT

Wykonawca jest zobowiązany do używania jedynie takiego sprzętu, który nie spowoduje niekorzystnego wpływu na właściwości wykonywanych robót. Sprzęt używany do robót powinien być zgodny z ofertą Wykonawcy i powinien odpowiadać pod względem typów i ilości wskazaniom zawartym w SST, zaakceptowanych przez Inżyniera; w przypadku braku ustaleń w takich dokumentach sprzęt powinien być uzgodniony i zaakceptowany przez Inżyniera.

Liczba i wydajność sprzętu powinna gwarantować przeprowadzenie robót, zgodnie z zasadami określonymi w dokumentacji projektowej, SST i wskazaniach Inżyniera w terminie przewidzianym kontraktem.

Sprzęt powinien być stale utrzymywany w dobrym stanie technicznym. Wykonawca powinien również dysponować sprawnym sprzętem rezerwowym, umożliwiającym prowadzenie robót w przypadku awarii sprzętu podstawowego.

Jeżeli dokumentacja projektowa lub SST przewidują możliwość wariantowego użycia sprzętu przy wykonywanych robotach, Wykonawca powiadomi Inżyniera o swoim wyborze co najmniej 3 tygodnie przed użyciem sprzętu. Wybrany sprzęt, po akceptacji Inżyniera, nie może być później zmieniany bez jego zgody.

Jakikolwiek sprzęt, maszyny, urządzenia i narzędzia nie gwarantujące zachowania warunków kontraktu, zostaną przez Inżyniera zdyskwalifikowane i nie dopuszczone do robót.

4. TRANSPORT

Wykonawca jest zobowiązany do stosowania jedynie takich środków transportu, które nie wpłyną niekorzystnie na właściwości wykonywanych materiałów.

Liczba środków transportu powinna zapewnić prowadzenie robót zgodnie z zasadami określonymi w dokumentacji projektowej, SST i wskazaniach Inżyniera, w terminie przewidzianym kontraktem.

Wykonawca powinien dysponować sprawnymi rezerwowymi środkami transportu, umożliwiającymi prowadzenie robót w przypadku awarii podstawowych środków transportu.

Przy ruchu na drogach publicznych pojazdy powinny spełniać wymagania dotyczące przepisów ruchu drogowego w odniesieniu do dopuszczalnych obciążeń na osie i innych parametrów technicznych. Środki transportu nie odpowiadające warunkom kontraktu, na polecenie inżyniera powinny być usunięte z placu budowy.

5. WYKONANIE ROBÓT

5.1 Ogólne zasady wykonywania robót.

Wykonawca jest odpowiedzialny za prowadzenie robót zgodnie z warunkami kontraktu oraz za jakość zastosowanych materiałów i wykonywania robót, za ich zgodność z dokumentacją projektową, wymaganiami SST oraz poleceniami inżyniera.

5.2. Współpraca inżyniera i wykonawcy.

Inżynier będzie podejmował decyzje we wszystkich sprawach związanych z jakością robót, oceną jakości materiałów i postępem robót, a ponadto we wszystkich sprawach, związanych z interpretacją dokumentacji projektowej i SST oraz dotyczących akceptacji wypełniania warunków kontraktu przez wykonawcę.

Inżynier będzie podejmował decyzje w sposób sprawiedliwy i bezstronny.

Decyzje inżyniera, dotyczące akceptacji lub odrzucenia materiałów i elementów robót, będą oparte na wymaganiach sformułowanych w kontrakcie, dokumentacji projektowej i w SST, a także w normach i wytycznych. Przy podejmowaniu decyzji inżynier uwzględni wyniki badań materiałów i robót, rozrzuty normalnie występujące przy produkcji i przy badaniach materiałów, doświadczenia z przeszłości, wyniki badań naukowych oraz inne czynniki wpływające na rozważaną kwestię.

Inżynier jest upoważniony do kontroli wszystkich robót i kontroli wszystkich materiałów dostarczonych na budowę lub na niej produkowanych, włączając przygotowanie i produkcję materiałów. Inżynier powiadomi wykonawcę o wykrytych wadach i odrzuci wszystkie te materiały i roboty, które nie spełniają wymagań jakościowych określonych w dokumentacji projektowej i w SST.

Z odrzuconymi materiałami należy postępować jak w pkt. 2.5.

Polecenia Inżyniera powinny być wykonywane nie później niż w 24 godziny po ich otrzymaniu przez Wykonawcę, pod groźbą zatrzymania robót. Skutki finansowe z tego tytułu ponosi Wykonawca.

5.3. Zakres robót do wykonania

W zakresie robót przygotowawczych uwzględnić należy:

- wywiezienie i utylizację materiałów pochodzących z rozbiórki nawierzchni asfaltowej.

6. KONTROLA JAKOŚCI ROBÓT

6.1. Zasady kontroli i jakości robót

Celem kontroli robót powinno być takie sterowanie ich przygotowaniem i wykonaniem aby osiągnąć założoną jakość robót.

Wykonawca jest odpowiedzialny za pełną kontrolę robót i jakości materiałów.

6.2. Atesty jakości materiałów i urządzeń

Przed wykonaniem badań jakości materiałów przez Wykonawcę, Inżynier może dopuścić do użycia materiały posiadające atest producenta stwierdzający ich pełną zgodność z warunkami podanymi w SST.

W przypadku materiałów, dla których atesty są wymagane przez SST, każda partia dostarczona do robót powinna posiadać atest określający w sposób jednoznaczny jej cechy.

Produkty przemysłowe powinny posiadać atesty wydane przez producenta, poparte w razie potrzeby wynikami wykonanych przez niego badań. Kopie wyników tych badań powinny być dostarczone przez Wykonawcę Inżynierowi na jego życzenie.

6.3. Dokumenty budowy

(I) Dziennik budowy

Dziennik budowy jest dokumentem prawnym obowiązującym Zamawiającego i Wykonawcę w okresie od przekazania Wykonawcy placu budowy do końca okresu gwarancyjnego. Odpowiedzialność za prowadzenie dziennika budowy zgodnie z obowiązującymi przepisami spoczywa na kierowniku budowy.

Zapisy w dzienniku budowy powinny być dokonywane na bieżąco i powinny dotyczyć przebiegu robót, stanu bezpieczeństwa ludzi i mienia oraz technicznej i gospodarczej strony budowy.

Każdy zapis w dzienniku budowy powinien być opatrzony datą jego dokonania, podpisem osoby, która dokonała zapisu, z podaniem jej imienia i nazwiska oraz stanowiska służbowego. Zapisy powinny być czytelne, dokonane trwałą techniką, w porządku chronologicznym, bezpośrednio jeden pod drugim, bez przerw.

Załączone do dziennika budowy protokoły i inne dokumenty powinny być oznaczone kolejnym numerem załącznika i opatrzone datą i podpisem kierownika budowy i Inżyniera.

Do dziennika budowy należy wpisywać w szczególności:

datę przekazania Wykonawcy placu budowy;

datę przekazania przez Zamawiającego dokumentacji projektowej; uzgodnienie przez Inżyniera programu zapewnienia jakości i harmonogramów robót;

terminy rozpoczęcia i zakończenia poszczególnych elementów robót; przebieg robót, trudności i przeszkody w ich prowadzeniu, okresy i przyczyny przerw w robotach; uwagi i polecenia Inżyniera;

daty zarządzenia wstrzymania robót, z podaniem powodu; zgłoszenia i daty odbiorów robót zanikających, ulegających zakryciu, częściowych i końcowych odbiorów robót;

wyjaśnienia, uwagi i propozycje Wykonawcy;

stan pogody i temperaturę powietrza w okresie wykonywania robot podlegających ograniczeniom lub wymaganiom szczególnym w związku z warunkami klimatycznymi;

zgodność rzeczywistych warunków geotechnicznych z ich opisem w dokumentacji projektowej;

dane dotyczące czynności geodezyjnych (pomiarowych) dokonywanych przed i w trakcie wykonywania robót;

dane dotyczące sposobu wykonywania zabezpieczenia robót; dane dotyczące jakości materiałów, pobierania próbek oraz wyniki przeprowadzonych badań z podaniem, kto je przeprowadzał;

wyniki prób poszczególnych elementów budowli z podaniem, kto je przeprowadzał;

inne istotne informacje o przebiegu robót.

Propozycje, uwagi i wyjaśnienia Wykonawcy, wpisane do dziennika budowy powinny być przedłożone Inżynierowi do ustosunkowania się.

Decyzje Inżyniera wpisane do dziennika budowy Wykonawca podpisuje z zaznaczeniem ich przyjęcia lub zajęciem stanowiska.

Wpis projektanta do dziennika budowy obliguje Inżyniera do ustosunkowania się. Projektant nie jest jednak stroną kontraktu i nie ma uprawnień do wydawania poleceń Wykonawcy robót.

(2) Księga obmiaru

Księga obmiaru stanowi dokument pozwalający na rozliczenie faktycznego postępu każdego z elementów robót. Obmiary wykonanych robót przeprowadza się w jednostkach przyjętych w kosztorysie ofertowym i wpisuje do księgi obmiarów.

(3) Dokumenty laboratoryjne

Dzienniki laboratoryjne, atesty materiałów, orzeczenia o jakości materiałów, recepty robocze i kontrolne wyniki badań Wykonawcy i Zamawiającego powinny być gromadzone w formie uzgodnionej w programie zapewnienia jakości. Dokumenty te stanowią załączniki do odbioru robót. Winny być udostępnione na każde życzenie Zamawiającego.

(4) Pozostałe dokumenty budowy

Do dokumentów budowy zalicza się, oprócz wymienionych w pkt. (1)-(3) następujące dokumenty:

- a) pozwolenie na realizację zadania budowlanego,
- b) protokoły przekazania placu budowy,
- c) protokoły odbioru robót,
- d) protokoły z narad i ustaleń.

(5) Przechowywanie dokumentów budowy

Dokumenty budowy powinny być przechowywane na placu budowy w miejscu odpowiednio zabezpieczonym.

Zaginięcie któregokolwiek z dokumentów budowy powinno spowodować jego natychmiastowe odtworzenie w formie przewidzianej prawem.

Wszelkie dokumenty budowy powinny być zawsze dostępne dla Inżyniera i przedstawiane do wglądu na życzenie Zamawiającego.

7. OBMIAR ROBÓT

7.1. Ogólne zasady obmiaru robót

Obmiar robót powinien określić faktyczny zakres wykonywanych robót w jednostkach ustalonych w kosztorysie ofertowym i SST.

Obmiaru robót dokonuje Wykonawca po pisemnym powiadomieniu Inżyniera o zakresie obmierzanych robót i terminie obmiaru, co najmniej na 3 dni przed tym terminem.

Obmiar odbywa się w obecności Inżyniera i wymaga jego akceptacji. Wyniki obmiaru powinny być wpisane do księgi obmiarów.

7.2. Zasady określania ilości robót i materiałów

O ile dla pojedynczych elementów zadania budowlanego nie określano inaczej, wszystkie pomiary długości, służące do obliczeń pola powierzchni robót, będą wykonywane w poziomie.

Do obliczenia objętości robót ziemnych należy stosować metodę przekrojów poprzecznych lub inną, zaakceptowaną przez Inżyniera.

W przypadku elementów standaryzowanych, dla których w atście producenta podano ich wymiary lub masę, dane te mogą stanowić podstawę obmiaru. Wymiary lub masa tych elementów mogą być losowo sprawdzane na budowie, a ich akceptacja nastąpi na podstawie tolerancji określonych przez producenta, o ile takich tolerancji nie określono w SST.

Cement i wapno będą mierzone w kilogramach.

Woda będzie mierzona w metrach sześciennych.

Wszelkie inne materiały będą mierzone w jednostkach określonych w dokumentacji projektowej i/lub SST.

7.3. Urządzenia i sprzęt pomiarowy

Wszystkie urządzenia i sprzęt pomiarowy, stosowany w czasie obmiaru robót powinny być zaakceptowane przez Inżyniera.

Urządzenia i sprzęt pomiarowy zostaną dostarczone przez Wykonawcę. Jeżeli urządzenia te lub sprzęt wymagają badań atestujących to Wykonawca powinien posiadać ważne świadectwa legalizacji.

Wszystkie urządzenia pomiarowe powinny być przez Wykonawcę utrzymywane w dobrym stanie, w całym okresie trwania robót.

7.4. Czas przeprowadzenia obmiaru

Obmiary powinny być przeprowadzone przed częściowym lub końcowym odbiorem robót, a także w przypadku występowania dłuższej przerwy w robotach i zmiany Wykonawcy robót.

Obmiar robót zanikających przeprowadza się w czasie ich wykonywania.

Obmiar robot podlegających zakryciu przeprowadza się przed ich zakryciem.

Roboty pomiarowe do obmiaru oraz nieodzowne obliczenia powinny być wykonane w sposób zrozumiały i jednoznaczny.

Wymiary skomplikowanych powierzchni lub objętości powinny być uzupełnione odpowiednimi szkicami umieszczonymi na karcie księgi obmiaru. W razie braku miejsca szkice mogą być dołączone w formie oddzielnego załącznika do księgi obmiaru, którego wzór zostanie uzgodniony z Inżynierem.

8. ODBIÓR ROBÓT

8.1. Rodzaje odbiorów robót

W zależności od ustaleń odpowiednich SST, roboty podlegają następującym etapom odbioru, dokonywanym przez Inżyniera przy udziale Wykonawcy:

- a) odbiorowi robót zanikających i ulegających zakryciu,
- b) odbiorowi częściowemu,
- c) odbiorowi końcowemu,
- d) odbiorowi ostatecznemu.

8.2. Odbiór robót zanikających i ulegających zakryciu.

Odbiór robót zanikających i ulegających zakryciu polega na finalnej ocenie ilości i jakości wykonywanych robót, które w dalszym procesie realizacji ulegną zakryciu. Odbiór robót zanikających i ulegających zakryciu powinien być dokonany w czasie umożliwiającym wykonanie ewentualnych korekt i poprawek bez hamowania ogólnego postępu robót.

Odbioru robót dokonuje Inżynier.

Gotowość danej części robót, do odbioru zgłasza Wykonawca wpisem do dziennika budowy i powiadomieniem Inżyniera. Odbiór powinien być przeprowadzony niezwłocznie, nie później jednak niż w ciągu 3 dni od daty zgłoszenia wpisem do dziennika budowy i powiadomienia o tym fakcie Inżyniera.

Jakość i ilość robót ulegających zakryciu ocenia Inżynier na podstawie dokumentów zawierających komplet wyników badań laboratoryjnych i w oparciu o przeprowadzone pomiary, w konfrontacji z dokumentacją projektową, SST i uprzednimi ustaleniami.

W przypadku stwierdzenia odchyień od przyjętych wymagań i innych wcześniejszych ustaleń, Inżynier ustala zakres robót poprawkowych lub podejmuje decyzje dotyczące zmian i korekt. W wyjątkowych przypadkach podejmuje decyzję dokonania potrażeń.

Przy ocenie odchyień i podejmowaniu decyzji o robotach poprawkowych lub robotach dodatkowych Inżynier uwzględnia tolerancje i zasady odbioru podane w SST dotyczących danej części robót.

8.3. Odbiór częściowy

Odbiór częściowy polega na ocenie ilości i jakości wykonanych części robót wraz z ustaleniem należnego wynagrodzenia. Odbioru częściowego robót dokonuje się wg zasad jak przy odbiorze końcowym robót.

8.4. Odbiór końcowy robót

Odbiór końcowy polega na finalnej ocenie rzeczywistego wykonania robót w odniesieniu do ich ilości, jakości i wartości.

Całkowite zakończenie robót oraz gotowość do odbioru końcowego powinna być stwierdzona przez kierownika robót wpisem do dziennika budowy z bezzwłocznym powiadomieniem na piśmie o tym fakcie Inżyniera.

Odbiór końcowy robót powinien nastąpić w terminie ustalonym w warunkach kontraktu, licząc od dnia potwierdzenia przez Inżyniera zakończenia robót i kompletności oraz prawidłowości operatu kolaudacyjnego.

Odbioru końcowego robót dokonuje komisja wyznaczona przez Zamawiającego przy udziale Inżyniera i Wykonawcy. Komisja dokonująca odbioru robót dokonuje ich oceny jakościowej na podstawie przedłożonych dokumentów, wyników badań i pomiarów, ocenie wizualnej oraz zgodności wykonania robót z dokumentacją projektową i SST.

W toku odbioru końcowego robót komisja powinna się zapoznać z realizacją ustaleń przyjętych w trakcie odbiorów robót zanikających i ulegających zakryciu, zwłaszcza w zakresie wykonania robót uzupełniających i robót poprawkowych.

W przypadkach niewykonania wyznaczonych robót poprawkowych lub robót uzupełniających, komisja przerywa swoje czynności i ustala nowy termin odbioru końcowego.

W przypadku stwierdzenia przez komisję, że jakość wykonywanych robót w poszczególnych asortymentach nieznacznie odbiega od wymaganej dokumentacją projektową i SST z uwzględnieniem tolerancji i nie ma większego wpływu na cechy eksploatacyjne obiektu i bezpieczeństwo, komisja dokonuje potrażeń, oceniając pomniejszoną wartość wykonywanych robót w stosunku do wymagań przyjętych w dokumentach kontraktowych.

8.5. Dokumenty do odbioru końcowego robót.

Podstawowym dokumentem do dokonania odbioru końcowego robót jest protokół odbioru końcowego robót sporządzony wg wzoru ustalonego przez Zamawiającego. Do odbioru końcowego Wykonawca jest zobowiązany przygotować następujące dokumenty:

- dokumentację projektową z naniesionymi zmianami,
- szczegółowe specyfikacje techniczne,
- uwagi i zalecenia Inżyniera, zwłaszcza przy odbiorze robót zanikających i ulegających zakryciu, i udokumentowanie wykonania jego zaleceń,
- recepty i ustalenia technologiczne,
- dzienniki budowy i księgi obmiaru,
- atesty jakościowe wbudowanych materiałów,
- inne dokumenty wymagane przez Zamawiającego.

Wszystkie zarządzone przez Komisję roboty poprawkowe lub uzupełniające powinny być zestawione wg wzoru ustalonego przez Zamawiającego.

Termin wykonania robót poprawkowych i robót uzupełniających wyznacza komisja.

8.6. Odbiór ostateczny

Odbiór ostateczny polega na ocenie wykonanych robót związanych z usunięciem wad stwierdzonych przy odbiorze końcowym i zaistniałych w okresie gwarancyjnym.

Odbiór ostateczny powinien być dokonany na podstawie oceny wizualnej obiektu z uwzględnieniem zasad odbioru końcowego.

9. PODSTAWA PŁATNOŚCI

9.1. Ustalenia ogólne

Podstawą płatności jest stawka jednostkowa, skalkulowana przez Wykonawcę za jednostkę obmiaru ustaloną dla danej pozycji ślepego kosztorysu.

Stawka jednostkowa pozycji powinna uwzględniać wszystkie wymagania oraz czynności i badania składające się na jej wykonanie, określone w pkt. 9 SST dla tej roboty.

Stawka jednostkowa powinna obejmować: robocizną bezpośrednią, wartość zużytych materiałów wraz z kosztami ich zakupu, wartość pracy sprzętu wraz z kosztami jednorazowymi (sprowadzenie sprzętu na plac budowy i z powrotem, montaż i demontaż na stanowisku pracy), koszty pośrednie, w skład których wchodzi: place personelu i kierownictwa budowy, pracowników nadzoru i laboratorium, koszty urządzenia i eksploatacji zaplecza budowy, wydatki dotyczące bhp, usługi obce na rzecz budowy, ekspertyzy dotyczące wykonanych robót, ubezpieczenia oraz koszty zarządu przedsiębiorstwa Wykonawcy, zysk kalkulacyjny zawierający ewentualne ryzyko Wykonawcy z tytułu innych wydatków mogących wystąpić w czasie realizacji robót, podatki obliczane zgodnie z obowiązującymi przepisami.

Do stawek jednostkowych nie należy wliczać podatku VAT. Uzgodniona stawka jednostkowa zaproponowana przez Wykonawcę za daną pozycję w kosztorysie ofertowym jest ostateczna i wyklucza możliwość żądania dodatkowej zapłaty za wykonanie robót objętych tą pozycją kosztorysową za wyjątkiem przypadków omówionych w warunkach kontraktu.

10. PRZEPISY ZWIĄZANE

Polskie normy i Normy Branżowe;
Aprobaty techniczne;
Warunki techniczne wykonania i odbioru robót budowlano - montażowych:
Opis techniczny załączony do dokumentacji technicznej.

SZCZEGÓŁOWE SPECYFIKACJE TECHNICZNE 2

Betonowanie konstrukcji

Kod CPV – 45262311-4

SPIS TREŚCI

1. WSTĘP
 - 1.1 Przedmiot SST
 - 1.2 Zakres stosowania SST
 - 1.3 Zakres robót objętych SST
 - 1.4 Określenia podstawowe
 - 1.5 Ogólne wymagania dotyczące robót

- 2 MATERIAŁY
- 3 SPRZĘT
- 4 TRANSPORT
- 5 WYKONANIE ROBÓT
- 6 KONTROLA JAKOŚCI ROBÓT
- 7 OBMIAR ROBÓT
- 8 ODBIÓR ROBÓT
- 9 PODSTAWY PŁATNOŚCI
- 10 PRZEPISY ZWIĄZANE

1. WSTEP

1.1 Przedmiot SST

Przedmiotem niniejszej szczegółowej specyfikacji technicznej są wymagania dotyczące wykonania i odbioru robót betoniarskich.

1.2 Zakres stosowania SST

Szczegółowa specyfikacja techniczna jest stosowana jako dokument przetargowy i kontraktowy przy zlecaniu i realizacji robót wymienionych w pkt. 1.1.

1.3 Zakres robót objętych SST

Roboty, których dotyczy specyfikacja, obejmują wszystkie czynności umożliwiające i mające na celu wykonanie betonu i podbetonu w elementach konstrukcyjnych objętych kontraktem:

Betonowanie fundamentów, nadproży i wieńców żelbetowych.

1.4 Określenia podstawowe

Określenia podane w niniejszej SST są zgodne z obowiązującymi odpowiednimi normami oraz określeniami podanymi w OST.0.0 „Wymagania ogólne”.

1.5 Ogólne wymagania dotyczące robót

Wykonawca robót jest odpowiedzialny za jakość wykonania oraz za zgodność z dokumentacją projektową SST i poleceniami Inżyniera. Ogólne wymagania dotyczące robót podano w SST OST. 00 „Wymagania ogólne”.

2. MATERIAŁY

2.1. Składniki mieszanki betonowej

(1) Cement

a) Rodzaje cementu:

Dopuszczalne jest stosowane jedynie cementu portlandzkiego czystego tj. bez dodatków mineralnych wg normy PN-88/B- 3000.

b) Wymagania dotyczące składu cementu

Wg ustaleń normy PN-88/B-3000 wymaga się, aby cementy te charakteryzowały się następującym składem:

zawartość krzemianu trójwapniowego olitu (C3S) 50 - 60 %, zawartość glinianu trójwapniowego olitu (C3A) < 7 %, zawartość alkalidów do 0,6 %,

zawartość alkalidów pod warunkiem zastosowania kruszywa nieaktywnego do 0,9 %,

zawartość C 4 AF + 2C3 A (zalecane) < 20 %

c) Opakowanie

Cement wysyłany w opakowaniu powinien być pakowany w worki papierowe WK co najmniej trzywarstwowe wg PN-76/P-79005.

Masa worka z cementem powinna wynosić 50,2 kg. Na workach powinien być umieszczony trwały, wyraźny napis zawierający następujące dane: oznaczenie; nazwa wytwórni i miejscowości;

masa worka z cementem;

data wysyłki;

termin trwałości cementu

Dla cementu należy stosować cementosamochody wyposażone we wsypy umożliwiające grawitacyjne napełnianie zbiorników i urządzenie do wyładowania cementu oraz powinny być przystosowane do plombowania i wyspów i wysypów.

d) Świadectwo jakości cementu

Każda partia wysyłanego cementu powinna być zaopatrzona w sygnaturę odbiorczą kontroli jakości zgodnie z PN - 86/B-04320.

e) Akceptowanie poszczególnych partii cementu

Każda partia cementu przed jej użyciem do betonu musi uzyskać akceptację Inżyniera.

f) Bieżąca kontrola podstawowych parametrów cementu.

Cement pochodzący z każdej dostawy musi być poddany badaniom wg normy PN-80/B-04300 a wyniki ocenione wg normy PN-80/B-03000. Zakres badań cementu pochodzącego z dostawy, dla której jest atest z wynikami badań cementowni można wykonać tylko badania podstawowe.

Ponadto przed użyciem cementu do wykonania mieszanki betonowej zaleca się przeprowadzenie kontroli obejmującej: oznaczenie czasu wiązania wg PN - 88/B-04300, oznaczenie zmiany objętości wg PN - 88/B-04300 sprawdzenie zawartości grudek (zbryleń) nie dających się rozgnieść w palcach i nie rozpadających się w wodzie. W przypadku gdy w/w kontrola wykaże niezgodność z normami cement nie może być użyty do betonu.

g) Magazynowanie i okres składowania.

Miejsca przechowywania cementu mogą być następujące:

dla cementu pakowanego (workowanego): składy otwarte (wydzielone miejsca zadane na otwartym terenie zabezpieczone z boków przed opadami) lub magazyny zamknięte (budynki lub pomieszczenia o szczelnym dachu i ścianach),

dla cementu luzem: magazyny specjalne (zbiorniki stalowe, żelbetowe lub betonowe przystosowane do pneumatycznego załadunku i wyładunku cementu luzem, zaopatrzone w urządzenia do przeprowadzenia kontroli objętości cementu znajdującego się w zbiorniku lub otwory do przeprowadzenia pomiarów poziomu cementu, włązy do czyszczenia oraz kłamy na zewnętrznych ścianach).

Podłoża składow otwartych powinny być twarde i suche, odpowiednio pochylone, zabezpieczające cement przed ściekaniem wody deszczowej i zanieczyszczeniem.

Podłogi magazynów zamkniętych powinny być suche i czyste, zabezpieczające cement przed zawilgoceniem i zanieczyszczeniem.

Dopuszczalny okres przechowywania cementu zależny jest od miejsca przechowywania.

Cement nie może być użyty do betonu po okresie:

10 dni w przypadku przechowywania go w zadanych składach otwartych, po upływie okresu trwałości podanego przez wytwórcę w przypadku przechowywania w składach zamkniętych. Każda partia cementu posiadająca oddzielne świadectwo jakości powinna być przechowywana w sposób umożliwiający jej łatwe rozróżnienie.

h) Normy i dokumenty związane.

PN-88/B-04300 - Cement. Metody badań.

PN-88/B-3000 - Cement portlandzki.

PN-88/B-3001 - Cement portlandzki z dodatkami.

PN-88/B-3002 - Cementy specjalne

PN-88/B-3011 - Cement portlandzki szybko twardniejący.

(2) Kruszywo

a) Rodzaj kruszywa i uziarnienie.

Do betonu należy stosować kruszywo mineralne odpowiadające wymaganiom normy PN-86/B-06712, z tym że marka kruszywa nie powinna być niższa niż klasa betonu.

Ziarna kruszywa nie powinny być większe niż:

1/3 najmniejszego wymiaru przekroju poprzecznego elementu

$\frac{3}{4}$ odległości w świetle między prętami zbrojenia leżącymi w jednej płaszczyźnie prostopadłej do kierunku betonowania. Kontrola partii kruszywa przed użyciem go do wykonania mieszanki betonowej obejmuje oznaczenia: składu ziarnowego wg PN-78/B-06714/15 kształtu ziaren wg PN 78/B-06714/16 zawartości pyłów mineralnych wg PN - 78/B06714/13 zawartości zanieczyszczeń obcych wg PN-76/B-06714/12 W celu umożliwienia korekty recepty roboczej mieszanki betonowej należy prowadzić bieżącą kontrolę wilgotności kruszywa wg PN-77/B-06714/18 i stałości zawartości frakcji 0-2 mm.

2.2. Wymagania do betonu konstrukcyjnego użytego do budowy

- B-15 dla podbetonów i podkładów,
- B-25 dla wykonania konstrukcji fundamentów oraz płyty żelbetowej

- B-25 dla wykonania konstrukcji żelbetowych (płyty stropowe, słupy, wieńce, belki, rygle, schody

B 25 dla wykonania konstrukcji Wymagania co do szczelności i mrozoodporności wg PN-88/B-06250 tj. nasiąkliwość nie większa jak 4%.
mrozoodporność przy ubytku masy nie większym niż 5%, spadek wytrzymałości nie większy od 20 % po 150 cyklach zamrażania i rozmrażania.

Wymagania ogólne wg PN-88/B-06250

Ponadto beton i jego składniki powinny pełnić wymagania IBDM w Warszawie.

2.3. Materiały do wykonania podbetonu

Beton kl. B15 z utrzymaniem wymagań i badań tylko w zakresie wytrzymałości betonu na ściskanie.

Orientacyjny skład podbetonu: pospółka
kruszone 0/40

cement hutniczy 25. Ilość cementu 6%. $g_d \max = 2,09 \text{ gr/cm}$, wilgotność optymalna 8%

Kruszywo równomierne stopniowane o frakcjach:

$20/40=30\%$, $20/10=20\%$, $0/2=30\%$

2.4. Podkłady cementowe pod posadzki.

Podkłady pod posadzki wylewane na mokro ze spoiwem z cementu portlandzkiego są wykonywane z zaprawy cementowej o stosunku cementu do piasku 1:3 lub z gotowych zapraw przygotowanych fabrycznie.

Zaprawa powinna mieć konsystencję wilgotną. Nie powinno się wykonywać podkładów z zaprawy o konsystencji płynnej oraz z zaprawy z dodatkiem wapna.

Wytrzymałość podkładu cementowego na ściskanie powinna być nie mniejsza niż 12MPa, a na zginanie 3MPa.

Grubości podkładów cementowych tak jak w dokumentacji projektowej.

3. SPRZĘT

Dozatory muszą mieć aktualne świadectwo legalizacji. Mieszanie składników powinno się odbywać wyłącznie w betoniarkach o wymuszonym działaniu (zabrania się stosowania mieszarek wolno spadowych).

4. TRANSPORT

4.1. Transport, podawanie i układanie mieszanki betonowej.

(1)Środki do transportu

Mieszanki betonowe mogą być transportowane mieszankami samochodowymi (tzw. gruszkami)

Ilość „gruszek” należy dobrać tak aby zapewnić wymaganą szybkość betonowania z uwzględnieniem odległości dowozu, czas twardnienia betonu oraz koniecznej rezerwy w przypadku awarii samochodu.

(2)Czas transportu i wbudowania.

Czas transportu i wbudowania mieszanki nie powinien być dłuższy niż: 90 minut przy temperaturze otoczenia + 15C ; 70 minut przy temperaturze otoczenia + 20C ; 30 minut przy temperaturze otoczenia + 30C

5. WYKONANIE ROBÓT

5.1 Zalecenia ogólne

Roboty betoniarskie muszą być wykonane zgodnie z wymaganiami norm PN-88/B-06250 i PN-65/B-06251

Betonowanie można rozpocząć po uzyskaniu zezwolenia Inżyniera potwierdzonego wpisem do dziennika budowy.

5.2.Wytwarzanie mieszanki betonowej

(1)Dozowanie składników:

Dozowanie składników do mieszanki betonowej powinno być dokonywane wyłącznie wagowo z dokładnością:

2% - przy dozowaniu cementu i wody;

3% - przy dozowaniu kruszywa;

Dozatory muszą mieć aktualne świadectwo legalizacji

Przy dozowaniu składników powinno się uwzględnić korektę związaną ze zmiennym zawilgoceniem kruszywa.

(2)Mieszanie składników

Mieszanie składników powinno się odbywać wyłącznie w betoniarkach o wymuszonym działaniu (zabrania się stosowania mieszarek wolnospadowych).

Czas mieszania należy ustalić doświadczalnie jednak nie powinien być krótszy niż 2 minuty.

(3)Podawanie i układanie mieszanki betonowej.

Do podawania mieszanek betonowych należy stosować pojemniki o konstrukcji umożliwiającej łatwe ich opróżnianie lub pompy przystosowanej o podawania mieszanek plastycznych. Przy stosowaniu pomp obowiązują odrębne wymagania technologiczne przy czym wymaga się sprawdzenia ustalonej konsystencji mieszanki betonowej przy wylocie.

Przed przystąpieniem do układania betonu należy sprawdzić: położenie zbrojenia, zgodność rzędnych z projektem, czystość deskowania oraz obecność wkładek dystansowych zapewniających wymaganą wielkość otuliny.

Mieszanki betonowej nie należy zrzucać z wysokości większej niż 0,75m od powierzchni, na którą spada. W przypadku gdy wysokość ta jest większa należy mieszankę podawać za pomocą rynny zsykowej (do wysokości 3,0 m) lub leja zsykowego teleskopowego (do wysokości 8,0 m).

Przy wykonywaniu konstrukcji monolitycznych należy przestrzegać dokumentacji technologicznej, która powinna uwzględnić następujące zalecenia:

w fundamentach i korpusach podpór mieszankę betonową należy układać bezpośrednio z pojemnika lub rurociągu pompy, bądź też za pośrednictwem rynny, warstwami o grubości do 40 cm zagęszczając wibratorami wglębnymi.

przy wykonywaniu płyt mieszankę betonową należy układać bezpośrednio z pojemnika lub rurociągu pompy. W płytach o grubości większej od 12 cm zbrojonych górą i dołem należy stosować belki wibracyjne.

(4) Zagęszczenie betonu

Przy zagęszczeniu mieszanki betonowej należy przestrzegać następujących zasad:

- wibratory wgłębne należy stosować o częstotliwości min. 6000 drgań na minutę, z buławami o średnicy nie większej niż 0,65 odległości między prętami zbrojenia leżącymi w płaszczyźnie poziomej;
- podczas zagęszczenia wibratorami wgłębnymi nie wolno dotykać zbrojenia buławą wibratora;
- podczas zagęszczania wibratorami wgłębnymi należy zagłębić buławę na głębokości 5-8 cm warstwę poprzednią i przytrzymać buławę w jednym miejscu w czasie 20-30 sekund po czym wyjmować powoli w stanie wibrującym;
- kolejne miejsca zagłębienia buławy powinny być od siebie oddalone o $1,4 R$, gdzie R jest promieniem skutecznego działania wibratora. Odległość ta zwykle wynosi 0,35 - 0,7 m;
- belki wibracyjne powinny być stosowane do wyrównania powierzchni betonu i płyt i charakteryzować się jednakowymi drganiami na całej długości;
- czas zagęszczania wibratorem powierzchniowym, lub belką wibracyjną w jednym miejscu wynosić od 30 do 60 sekund;
- zasięg działania wibratorów przyczepnych wynosi zwykle od 20 do 50 cm w kierunku głębokości i od 1,0 do 1,5 m w kierunku długości elementu. Rozstaw wibratorów należy ustalić doświadczalnie tak aby nie powstawały martwe pola. Mocowanie wibratorów powinno być trwałe i sztywne.

(5) Przerwy w betonowaniu

Przerwy w betonowaniu należy sytuować w miejscach uprzednio przewidzianych i uzgodnionych z projektantem.

Ukształtowanie powierzchni betonu w przerwie roboczej powinno być uzgodnione z projektantem, a w prostszych przypadkach można się kierować zasadą, że powinna ona być prostopadła do kierunku naprężeń głównych.

Powierzchnia betonu w miejscu przerwania betonowania powinna być starannie przygotowana do połączenia betonu stwardniałego ze świeżym przez:

- usunięcie z powierzchni betonu stwardniałego, luźnych okruszków betonu oraz warstwy pozostałego szkliva cementowego,
- obfite zwilżenie wodą i narzucenie kilkumilimetrowej warstwy zaprawy cementowej o stosunku zbliżonym do zaprawy w betonie wykonywanym albo też
- narzucenie cienkiej warstwy zaczynu cementowego.

Powyższe zabiegi należy wykonać bezpośrednio przed rozpoczęciem betonowania.

W przypadku przerwy w układaniu betonu zagęszczonego przez wibrowanie, wznowienie betonowania nie powinno się odbyć później niż w ciągu 3 godzin lub po całkowitym stwardnieniu betonu.

Jeżeli temperatura powietrza jest wyższa niż 20°C to czas trwania przerwy nie powinien przekraczać 2 godzin. Po wznowieniu betonowania należy unikać dotykania wibratorem deskowania, zbrojenia i poprzednio ułożonego betonu.

(6) Wymagania przy pracy w nocy

W przypadku gdy betonowanie konstrukcji wykonywane jest także w nocy konieczne jest wcześniejsze przygotowanie odpowiedniego oświetlenia zapewniającego prawidłowe wykonawstwo robót i dostateczne warunki bezpieczeństwa pracy.

(7) Pobranie próbek i badanie.

Na wykonawcy spoczywa obowiązek zapewnienia wykonania badań laboratoryjnych przewidzianych normą PN-88/B-06250 oraz gromadzenie, przechowywanie i okazywanie Inżynierowi wszystkich wyników badań dotyczących jakości betonu i stosowanych materiałów.

Jeżeli beton poddany jest specjalnym zabiegom technologicznym, należy opracować plan kontroli jakości betonu dostosowany do wymagań technologii produkcji. W planie kontroli powinny być uwzględnione badania przewidziane aktualną normą i niniejszymi SST oraz ewentualne inne konieczne do potwierdzenia prawidłowości zastosowanych zabiegów technologicznych. Badania powinny obejmować: badanie składników betonu badanie mieszanki betonowej badanie betonu

5.3. Warunki atmosferyczne przy układaniu mieszanki betonowej i wiązaniu betonu

(1) Temperatura otoczenia

Betonowanie należy wykonywać wyłącznie w temperaturach nie niższych niż + 5 C, zachowując warunki umożliwiające uzyskanie przez beton wytrzymałości co najmniej 15 MPa przed pierwszym zamarzeniem.

W wyjątkowych przypadkach dopuszcza się betonowanie w temperaturze do -5 C, jednak wymaga to zgody Inżyniera oraz zapewnienia mieszanki betonowej o temperaturze + 20 C w chwili układania i zabezpieczenia uformowanego elementu przed utratą ciepła w czasie co najmniej 7 dni.

(2) Zabezpieczenie w czasie opadów

Przed przystąpieniem do betonowania należy przygotować sposób postępowania na wypadek wystąpienia ulewnego deszczu. Konieczne jest przygotowanie odpowiedniej ilości osłon wodoszczelnych dla zabezpieczenia odkrytych powierzchni świeżego betonu.

(3) Zabezpieczenie betonu przy niskich temperaturach otoczenia.

Przy niskich temperaturach otoczenia ułożony beton powinien być chroniony przed zamarzeniem przez okres pozwalający na uzyskanie wytrzymałości co najmniej 15 MPa.

Uzyskanie wytrzymałości 15 MPa powinno być zbadane na próbkach przechowywanych w takich samych warunkach jak zabetonowana konstrukcja.

Przy przewidywaniu spadku temperatury poniżej 0⁰ C w okresie twardnienia betonu należy wcześniej podjąć działania organizacyjne pozwalające na odpowiednie osłonięcie i podgrzanie zabetonowanej konstrukcji.

5.4. Pielęgnacja betonu

(1) Materiały i sposoby pielęgnacji betonu

Bezpośrednio po zakończeniu betonowania zaleca się przykrycie powierzchni betonu lekkimi osłonami wodoszczelnymi zapobiegającymi odparowaniu wody z betonu i chroniącymi beton przed deszczem i nasłonecznieniem.

Przy temperaturze otoczenia wyższej niż + 5 C należy nie później niż po 12 godzinach od zakończenia betonowania rozpocząć pielęgnację wilgotnościową betonu i prowadzić ją co najmniej przez 7 dni (przez polewanie co najmniej 3 razy na dobę).

Nanoszenie błon nieprzepuszczających wody jest dopuszczalne tylko wtedy, gdy beton nie będzie się łączył z następną warstwą konstrukcji monolitycznej, a także gdy nie są stawiane specjalne wymagania odnośnie jakości pielęgnowanej powierzchni.

Woda stosowana do polewania betonu powinna spełniać wymagania normy PN-75 /C-04630

W czasie dojrzewania betonu elementy powinny być chronione przed uderzeniami i drganiami.

(2) Okres pielęgnacji

Ułożony beton należy utrzymywać w stałej wilgotności przez okres co najmniej 7 dni. Polewanie betonu normalnie twardniejącego należy rozpocząć po 24 godzinach od zabetonowania.

Rozformowanie konstrukcji może nastąpić po osiągnięciu przez beton wytrzymałości rozformowania dla konstrukcji monolitycznych (zgodnie z normą PN -63/B-06251) lub wytrzymałości manipulacyjnej dla prefabrykatów.

5.5. Wykańczanie powierzchni betonu

- Równość powierzchni i tolerancji

Dla powierzchni betonów w konstrukcji nośnej obowiązują następujące wymagania: wszystkie betonowe powierzchnie muszą być gładkie i równe, bez zagłębień między ziarnami kruszywa, przełomów i wyrzuteń ponad powierzchnię;

pęknięcia są niedopuszczalne;

rysy powierzchniowe skurczowe są dopuszczalne pod warunkiem, że zostaje zachowana otulina zbrojenia betonu min. 2,5 cm;

pustki, raki i wykuszyny są dopuszczalne pod warunkiem, że otulenie zbrojenia betonu będzie nie mniejsze niż 2,5 cm, a powierzchnia na której występują nie większa niż 0,5 % powierzchni odpowiedniej ściany,

Równość gorszej powierzchni ustroju nośnego przeznaczonej pod izolację powinna odpowiadać wymaganiom normy PN-69/B-10260 tj. wypukłości i wgłębienia nie powinny być większe niż 2mm.

- Faktura i naprawa uszkodzeń

Jeżeli projekt nie przewiduje specjalnego wykończenia powierzchni betonowych, to po rozdeskowaniu konstrukcji należy: wszystkie wystające nierówności wyrównać za pomocą tarcz karborundowych i czystej wody bezpośrednio po rozebraniu szalunków; raki i ubytki na eksponowanych powierzchniach uzupełnić betonem i następnie wygładzić i uklepać, aby otrzymać równą i jednorodną powierzchnię bez dołków i porów. Wyrównaną wg powyższych zaleceń powierzchnię należy obrzucić zaprawą i lekko wyszczotkować wilgotną szczotką aby usunąć powierzchnie szkliste.

5.6. Deskowania

Konstrukcja deskowania powinna spełniać następujące warunki:

- zapewniać odpowiednią sztywność i niezmienność kształtu konstrukcji,
- zapewniać jednorodną powierzchnię betonu,
- zapewniać odpowiednią szczelność,
- zapewniać łatwy ich montaż i demontaż oraz wielokrotność użycia,
- wykazywać odporność na deformację pod wpływem warunków atmosferycznych.

Deskowania zaleca się wykonywać ze sklejki. W uzasadnionych przypadkach na część deskowań można użyć desek z drzew iglastych III lub IV klasy. Minimalna grubość desek 32mm.

Deski powinny być jednostronnie strugane i przygotowane do łączenia na wpust i pióro. Styki gdzie nie można zastosować połączenia na pióro i wpust należy uszczelnić szczeliny pomiędzy deskami taśmami z tworzyw sztucznych albo pianką. Należy zwrócić szczególną uwagę na uszczelnienie styków ścian z dnem deskowania oraz styków deskowań belek i poprzecznic. Sfazowania należy wykonywać zgodnie z Dokumentacją Projektową.

Otwory w konstrukcji i osadzanie elementów typu odcinki rur, łączniki należy wykonać wg wymagań Dokumentacji Projektowej.

5.7. Wykonanie podbetonu

Przed przystąpieniem do układania podbetonu należy sprawdzić podłoże pod względem nośności założonej w projekcie technicznym.

Podłoże winno być równe, czyste i odwodnione.

Beton winien być rozkładany w miarę możliwości w sposób ciągły z zachowaniem kontroli grubości oraz rzędnych wg projektu technicznego.

6. KONTROLA JAKOŚCI ROBÓT

6.1. Kontrola betonów

Kontrola jakości wykonania betonów polega na sprawdzeniu zgodności z projektem oraz podanymi wyżej wymaganiami. Roboty podlegają odbiorowi.

Dla określenia wytrzymałości betonu wbudowanego w konstrukcję należy w trakcie betonowania pobierać próbki kontrolne w postaci kostek sześciennych o boku 15 cm w ilości nie mniejszej niż:

- 1 próbka na 100 zarobów,
- 1 próbka na 50 m³ betonu,
- 3 próbki na dobę,
- 6 próbek na partię betonu.

Próbki pobiera się losowo po jednej równomiernie w okresie betonowania, a następnie przechowuje, przygotowuje i bada w wieku 28 dni zgodnie z normą PN-B-06250.

Jeżeli próbki pobrane i badane jak wyżej wykażą wytrzymałość niższą od przewidzianej dla danej klasy betonu, należy przeprowadzić badania próbek wyciętych z konstrukcji.

Jeżeli wyniki tych badań będą pozytywne, to beton należy uznać za odpowiadający wymaganej klasie betonu.

W przypadku nie spełnienia warunku wytrzymałości betonu na ściskanie po 28 dniach dojrzwania, dopuszcza się w uzasadnionych przypadkach, za zgodą Inżyniera, spełnienie tego warunku w okresie późniejszym, lecz nie dłuższym niż 90 dni.

Dopuszcza się pobieranie dodatkowych próbek i badanie wytrzymałości betonu na ściskanie w wieku wcześniejszym od 28 dni.

Dla określenia nasiąkliwości betonu, należy pobrać przy stanowisku betonowania, co najmniej 1 raz w okresie betonowania obiektu oraz każdorazowo przy zmianie składników betonu, sposobu układania i zagęszczania - po 3 próbki o kształcie regularnym lub po 5 próbek o kształcie nieregularnym, zgodnie z PN-B-06250.

Próbki przechowywać w warunkach laboratoryjnych i badać w wieku 28 dni zgodnie z PN-B-06250.

Nasiąkliwość zaleca się również badać na próbkach wyciętych z konstrukcji.

Dla określenia mrozoodporności betonu, należy pobrać przy stanowisku betonowania - co najmniej 1 raz w okresie betonowania obiektu oraz każdorazowo przy zmianie składników i sposobu wykonywania betonu - po 12 próbek regularnych o minimalnym wymiarze boku lub średnicy próbki 100mm. Próbki należy przechowywać w warunkach laboratoryjnych i badać w wieku 90 dni zgodnie z normą PN-B-06250.

Zaleca się badać mrozoodporność na próbkach wyciętych z konstrukcji.

Przy stosowaniu metody przyspieszonej wg PN-B-06250, liczba próbek reprezentujących daną partię betonu może być zmniejszona do 6, a badanie należy przeprowadzić w wieku 28 dni.

Wymagany stopień wodoszczelności sprawdza się, pobierając co najmniej 1 raz w okresie betonowania obiektu oraz każdorazowo przy zmianie składników i sposobu wykonywania betonu - po 6 próbek regularnych o grubości nie większej niż 160mm i minimalnym wymiarze boku lub średnicy 100mm.

Próbki przechowywać należy w warunkach laboratoryjnych i badać w wieku 28 dni wg PN-B-06250.

Dopuszcza się badanie wodoszczelności na próbkach wyciętych z konstrukcji.

Na Wykonawcy spoczywa obowiązek zapewnienia wykonania badań laboratoryjnych (przez własne laboratoria lub inne uprawnione) przewidzianych normą PN-B-06250, a także gromadzenie, przechowywanie i okazywanie Inspektorowi nadzoru wszystkich wyników badań dotyczących jakości betonu i stosowanych materiałów.

Jeżeli beton poddany jest specjalnym zabiegom technologicznym, należy opracować plan kontroli jakości betonu dostosowany do wymagań technologii produkcji. W planie kontroli powinny być uwzględnione badania przewidziane aktualną normą i niniejszymi ST oraz ewentualnie inne, konieczne do potwierdzenia prawidłowości zastosowanych zabiegów technologicznych.

Badania powinny obejmować:

- badanie składników betonu,
- badanie mieszanki betonowej,
- badanie betonu.

6.2. Kontrola deskowania

Sprawdzenie deskowania polega na:

- sprawdzeniu stanu technicznego deskowań uniwersalnych przed zastosowaniem,
- sprawdzeniu cech geometrycznych deskowania przed betonowaniem,
- sprawdzeniu stateczności deskowania,
- sprawdzeniu szczelności deskowania,
- sprawdzeniu powierzchni deskowania,
- sprawdzeniu pokrycia deskowania środkiem antyadhezyjnym,
- sprawdzeniu klasy drewna i jego wad,
- sprawdzeniu geodezyjnym poziomu dolnej powierzchni deskowania,
- sprawdzeniu geodezyjnym położenia górnego poziomu deskowania

6.3. Tolerancja wykonania

6.3.1. Wymagania ogólne

Rozróżnia się tolerancje normalne klasy N1 i N2 oraz specjalne. Klasę tolerancji N2 zaleca się w przypadku wykonywania elementów szczególnie istotnych z punktu widzenia niezawodności konstrukcji o poważnych konsekwencjach jej zniszczenia oraz konstrukcji o charakterze monumentalnym.

Odchylenia poziome usytuowania podpór i elementów powinny być mierzone w stosunku do osi podłużnych i poprzecznych osnowy geodezyjnej pokrywających się z osiami ścian lub słupów.

Odchylenia poziome wzdłuż wysokości budynku powinny przyjmować wartości różnoimienne w stosunku do układu rzeczywistego. W przypadku stwierdzenia odchyień o charakterze systematycznym należy podjąć działania korygujące.

6.3.2. System odniesienia

Przed przystąpieniem do robót na budowie należy ustalić punkty pomiarowe zgodne z przyjętą osnową geodezyjną stanowiące przestrzenny układ odniesienia do określenia usytuowania elementów konstrukcji zgodnie z normami PN-87/N-02251 i PN-74/N-02211.

Punkty pomiarowe powinny być zabezpieczone przed uszkodzeniem lub zniszczeniem.

6.3.5. Belki i płyty

Dopuszczalne odchylenie usytuowania osi belki w stosunku do osi słupa nie powinno być większe niż:

$\pm 10\text{mm}$ przy klasie tolerancji N1

$\pm 5\text{mm}$ przy klasie tolerancji N2.

Dopuszczalne odchylenie poziomu podpór belki lub płyty o rozpiętości L nie powinno być większe niż:

$\pm L/300$ lub 15mm przy klasie tolerancji N1

$\pm L/500$ lub 10mm przy klasie tolerancji N2.

Dopuszczalne odchylenie poziomu przyległych belek nie powinno być większe niż:

$\pm 15\text{mm}$ przy klasie tolerancji N1

$\pm 10\text{mm}$ przy klasie tolerancji N2.

Dopuszczalne odchylenie rozstawu między belkami nie powinno być większe niż:

$\pm 10\text{mm}$ przy klasie tolerancji N1

$\pm 5\text{mm}$ przy klasie tolerancji N2.

Dopuszczalne wygięcie belek i płyt od poziomu nie powinno być większe niż:

$\pm 15\text{mm}$ przy klasie tolerancji N1

$\pm 10\text{mm}$ przy klasie tolerancji N2.

Dopuszczalne odchylenie poziomu przyległych stropów sąsiednich kondygnacji nie powinno być większe niż:

$\pm 15\text{mm}$ przy klasie tolerancji N1

$\pm 10\text{mm}$ przy klasie tolerancji N2.

Dopuszczalne odchylenie poziomu H_i stropu na najwyższej kondygnacji w stosunku do poziomu podstawy nie powinno być większe niż:

$\pm 20\text{mm}$ przy $H_i \leq 20\text{m}$,

$\pm 0,5(H_i + 20)$ przy $20\text{m} < H_i < 100\text{m}$,

$\pm 0,2(H_i + 200)$ przy $H_i > 100\text{m}$.

6.3.6. Przekroje

Dopuszczalne odchylenie wymiaru l_p przekroju poprzecznego elementu nie powinno być większe niż:

$\pm 0,04 l_p$ przekroju poprzecznego elementu nie powinno być większe niż:

l_p lub 10mm przy klasie tolerancji N1

$\pm 0,02 l_p$ lub 5mm przy klasie tolerancji N2.

Dopuszczalne odchylenie usytuowania strzemion nie powinno być większe niż:

- 10mm przy klasie tolerancji N1

- 5mm przy klasie tolerancji N2.

Dopuszczalne odchylenie usytuowania odgięć i połączeń nie powinno być większe niż:

- 10mm przy klasie tolerancji N1

- 5mm przy klasie tolerancji N2.

6.3.7. Powierzchnie i krawędzie

Dopuszczalne odchylenia od płaskiej formowanej lub wygładzonej powierzchni na odcinku 2m nie powinny być większe niż:

- 7mm przy klasie tolerancji N1

- 5mm przy klasie tolerancji N2.

Dopuszczalne odchylenia od płaskiej niewygładzonej powierzchni na odcinku 2m nie powinny być większe niż:

15mm przy klasie tolerancji N1

10mm przy klasie tolerancji N2.

Dopuszczalne lokalne odchylenia od płaskiej formowanej lub wygładzonej powierzchni na odcinku 0,2m nie powinny być większe niż:

5mm przy klasie tolerancji N1

2mm przy klasie tolerancji N2.

Dopuszczalne lokalne odchylenia od płaskiej niewygładzonej powierzchni na odcinku 0,2m nie powinny być większe niż:

6mm przy klasie tolerancji N1

4mm przy klasie tolerancji N2.

Dopuszczalne odchylenia elementu o długości L (w mm) powodujące jego skośność (odchylenie od obrysu) w płaszczyźnie nie powinny być większe niż:

$L/100 \leq 20$ mm przy klasie tolerancji N1

$L/200 \leq 10$ mm przy klasie tolerancji N2.

Dopuszczalne odchylenia linii krawędzi elementu na odcinku 1,0m nie powinny być większe niż:

4mm przy klasie tolerancji N1

2mm przy klasie tolerancji N2.

6.3.8. Otwory i wkładki

Dopuszczalne odchylenia w usytuowaniu otworów i wkładek nie powinny być większe niż:

± 10mm przy klasie tolerancji N1

± 5mm przy klasie tolerancji N2.

6.3.9. Podkłady pod posadzki.

Dozwolone odchylenie powierzchni podkładu d płaszczyzny, w dowolnym miejscu podkładu, nie może przekraczać 5mm na całej długości łąty kontrolnej o długości 2m.

7. OBMIAR ROBÓT

Jednostkami obmiaru są:

- 1 m³ wykonanej konstrukcji
- 1 m³ wykonanego podbetonu.

8. ODBIÓR ROBÓT

Wszystkie roboty podlegają zasadom odbioru robót zanikających wg zasad ujętych w SST - G.00 oraz zasad podanych powyżej.

9. PODSTAWY PŁATNOŚCI

Płaci się za roboty wykonane w jednostkach podanych w p. 7.

Cena jednostkowa obejmuje:

- dostarczenie niezbędnych czynników produkcji
- oczyszczanie podłoża
- wykonanie deskowania z rusztowaniem
- ułożenie mieszanki betonowej w nawilżonym deskowaniu, z wykonaniem projektowanych otworów, zabetonowaniem zakotwień i marek, zagęszczeniem i wyrównaniem powierzchni
- pielęgnację betonu
- rozbiórką deskowania i rusztowań
- oczyszczenia stanowiska pracy i usunięcie materiałów rozbiórkowych poza granice obiektu

Podbeton na podłożu gruntowym

Płaci się za ustaloną ilość m³ betonu wg ceny jednostkowej, która obejmuje wyrównanie podłoża, przygotowanie, ułożenie, zagęszczenie i wyrównanie betonu, oczyszczenie stanowiska pracy.

10. PRZEPISY ZWIĄZANE

PN-88/B-06250 Beton zwykły

PN-88/B-04300 Cement. Metody adań.

PN-88/B-03000 Cement portlandzki

PN-88/B-03001 Cement portlandzki z dodatkami

PN-88/B-03002 Cementy specjalne

PN-88/B-32250 Woda do betonu i zapraw.

SZCZEGÓŁOWE SPECYFIKACJE TECHNICZNE 3

ROBOTY MURARSKIE Kod CPV –

45262522-6

SPIS TREŚCI

1. WSTĘP
 - 1.1. Przedmiot SST
 - 1.2. Zakres stosowania SST
 - 1.3. Zakres robót objętych SST
 - 1.4. Podstawowe określenia
 - 1.5. Ogólne wymagania dotyczące robót

2. MATERIAŁY
3. SPRZĘT
4. TRANSPORT
5. WYKONANIE ROBÓT
6. KONTROLA JAKOŚCI ROBÓT
7. OBMIAR ROBÓT
8. ODBIÓR ROBÓT
9. PODSTAWA PŁATNOŚCI
10. PRZEPISY ZWIĄZANE

1. WSTĘP

1.1. Przedmiot SST.

Przedmiotem niniejszej szczegółowej specyfikacji technicznej są wymagania dotyczące wykonania i odbioru ścian.

1.2. Zakres stosowania SST.

Szczegółowa specyfikacja techniczna jest stosowana jako dokument przetargowy i kontraktowy przy zleceniu i realizacji robót wymienionych w pkt. 1.1.

1.3. Zakres robót objętych SST.

Roboty, których dotyczy specyfikacja obejmują wszystkie czynności umożliwiające i mające na celu wykonanie murów zewnętrznych i wewnętrznych obiektów tzn.:

- Ściany murowane z bloczków gazobetonowych.

1.4. Określenia podstawowe.

Określenia podane w niniejszej SST są zgodne z obowiązującymi odpowiednimi normami.

1.5. Ogólne wymagania dotyczące robót.

Wykonawca robót jest odpowiedzialny za jakość ich wykonania oraz za zgodność z dokumentacją projektową SST i poleceniami inżyniera.

1.5.1 Wymagania dla elementów murowych:

Wymagania te dotyczą:

- cech zewnętrznych (kształtu, wymiarów, tolerancji wymiarowych, wad i uszkodzeń), których oceny można dokonać na placu budowy,
- cech fizycznych (masa, gęstość objętościowa elementu i tworzywa, izolacyjność cieplna, wytrzymałość na ściskanie lub zginanie, promieniotwórczość naturalna, występowanie szkodliwych domieszek, odporność chemiczna itp.), których oceny można dokonać laboratoryjnie.

1.5.2. Wymagania w odniesieniu do ścian gipsowo-kartonowych.

Płyty gipsowo-kartonowe powinny spełniać wymagania określone w normie PN-B-79405.

Przy wykonywaniu ścian z płyt gipsowo-kartonowych należy przestrzegać zasad podanych w normie PN-72/B-10122. Wymagania dotyczą elementów opisanych w SST „Tynki, okładziny”.

2. MATERIAŁY

2.1. Woda (PN - 75 / C - 0 4630).

Do przygotowania zaprawy stosować można każdą wodę zdatną do picia z rzeki lub jeziora.

Niedozwolone jest użycie wód ściekowych, kanalizacyjnych, bagiennych oraz wód zawierających tłuszcze organiczne, oleje i muł.

2.1. Zaprawy budowlane cementowo - wapienne (PN - 90 / B - 14501)

Marki i skład zaprawy powinny być zgodne z wymaganiami podanymi w projekcie. Orientacyjny stosunek objętościowy składników zaprawy dla marki M12:

-cement : ciasto wapienne : piasek

1 : 0,5 : 4,5

1 : 1 : 6

-cement : wapienne hydratyzowane : piasek

1 : 1 : 6

1 : 1 : 7

- Przygotowanie zapraw do robót murowych powinno być wykonane mechanicznie.
- Zaprawę należy przygotować w takiej ilości, aby mogła być wbudowana możliwie wcześniej po jej przygotowaniu t.j. ok. 3 godz.
- Do zapraw murarskich należy stosować piasek rzeczny lub kopalniany.
- Do zapraw cementowo - wapiennych należy stosować cement portlandzki z dodatkiem żużla lub popiołów lotnych 25 i 35 oraz cement hutniczy 25 pod warunkiem, że temperatura otoczenia w ciągu 7 dni od chwili zużycia zaprawy nie będzie niższa niż - 5oC.
- Do zapraw cementowo - wapiennych należy stosować wapno suchogaszone lub gaszone w postaci ciasta wapiennego otrzymanego z wapna niegaszonego, które powinno tworzyć jednolitą i jednobarwną masę, bez grudek niegaszonego wapna i zanieczyszczeń obcych.
- Skład objętościowy zapraw należy dobierać doświadczalnie, w zależności od wymaganej marki zaprawy oraz rodzaju cementu i wapna.

2.3. Cegła kratówka wg (PN-B 12011:1997)

- Cegła kratówka powinna odpowiadać aktualnej normie państwowej.
- Wymiary typ K1 l = 250 mm, s = 120mm, h = 65mm
- Masa typ K1 2,3-2,9 kg
- Wymiary typ K2 l = 250 mm, s = 120 mm, h = 140 mm
- Masa typ K2 4,9-6,3 kg
- Nasiąkliwość nie powinna być wyższa niż 20%
- Wytrzymałość na ściskanie 10,0 MPa
- Gęstość pozorną 1,4 kg/dm³,
- Współczynnik przewodności cieplnej 0,33-0,34 W/mK
- Odporność na działanie mrozu po 25 cyklach zamrażania do -15°C i odmrażania – brak uszkodzeń po badaniu.

Nie należy stosować tego rodzaju cegły do murów fundamentowych i piwnic.

2.4. Bloczki z gazobetonu.

Należy stosować bloczki gazobetonowe dające wymiar ściany 30cm i 48cm.

Podstawowe elementy powinny mieć kształt prostopadłościanu o prostych krawędziach i płaskich powierzchniach.

Bloczki gazobetonowe przeznaczone będą do wykonywania ścian przy użyciu cienko-spoinowych zapraw.

Bloczki należy chronić przed zawilgoceniem.

2.5. Cegła pełna.

Należy stosować cegłę budowlaną pełną o wymiarach l=250mm, s=120mm, h=65mm odpowiadającej aktualnej normie państwowej.

Cegły powinny mieć kształt prostopadłościanu o prostych krawędziach i płaskich powierzchniach.

2.6. Płyty gipsowo kartonowe na ruszcie.

Należy stosować płyty GKB grubości 12,5mm. W pomieszczeniach wilgotnych należy stosować dwie warstwy płyt wodoodpornych GKBI grubości 12,5mm. W ścianie wewnętrznej gdzie EI jest 60min, należy zastosować dwie warstwy płyty gipsowo-kartonowej ogniochronnej GKF grubości 12,5mm.

Należy stosować materiały dopuszczone do stosowania w budownictwie.

Ruszt metalowy pod okładziny gipsowo-kartonowe należy wykonać z profili ściennych: Umowny wymiar zestawu		„C”		„U”
	„h”	„b”	„h”	„b”
	„50”	48,8	50	40
	„75”	73,8	50	40
	„100”	98,8	50	40

Grubość blachy stalowej profili ściennych wynosi 0,6 mm z tolerancją $\pm 0,07$ mm lub 0,55 mm z tolerancją $\pm 0,03$ mm.

Między konstrukcję rusztu w ścianach działowych należy umieścić wełnę mineralną. Przewiduje się zastosowanie:

- a) Wełny mineralnej grubości 8cm

Odpowiednie wymagania i właściwości dla materiałów izolacji termicznej należy przyjmować wg norm przedmiotowych, a w przypadku braku norm wg świadectw dopuszczenia materiału do stosowania w budownictwie i wymagań producenta.

3. SPRZĘT

Roboty można wykonać przy użyciu dowolnego typu sprzętu.

4. TRANSPORT

Materiały i elementy mogą być przewożone dowolnymi środkami transportu. Podczas transportu materiałów i elementów konstrukcji powinny być zabezpieczone przed uszkodzeniami lub utratą stateczności

5. WYKONANIE ROBÓT

Wymagania ogólne:

- Mury należy wykonywać warstwami, z zachowaniem prawidłowego wiązania i grubości spoin do pionu i sznura, z zachowaniem zgodności z rysunkiem co do odsadzek, wyskoków i otworów.
- W pierwszej kolejności należy wykonywać mury nośne. Ścianki działowe grubości poniżej 1 cegły należy murować nie wcześniej niż po zakończeniu ścian głównych.
- Mury należy wznosić możliwie równomiernie na całej ich długości. W miejscu połączenia murów wykonanych niejednorodnie należy stosować strzępia zazębione końcowe.
- Bloczki układne na zaprawie powinny być czyste i wolne od kurzu.

- Wnęki i bruzdy instalacyjne należy wykonywać jednocześnie ze wznoszeniem murów.
- Mury powinny być wykonywane przy temperaturze powyżej 0oC.
- W przypadku przerwania robót na okres zimowy lub z innych przyczyn, wierzchnie warstwy murów powinny być zabezpieczone przed szkodliwym działaniem czynników atmosferycznych (np. przez przykrycie folią lub papą). Przy wznowianiu robót po dłuższej przerwie należy sprawdzić stan techniczny murów, łącznie ze zdjęciem wierzchniej warstwy i uszkodzonej zaprawy.

5.1. Mury z cegły pełnej

5.1.1. Spoiny w murach

- 12mm w spoinach poziomych, przy czym maksymalna grubość nie powinna przekraczać 17mm a minimalna 10mm.
- 10mm w spoinach pionowych podłużnych i poprzecznych, przy czym grubość maksymalna nie powinna przekraczać 15mm, a minimalna -5mm.

Spoiny powinny być dokładnie wypełnione zaprawą. W ścianach przewidzianych do tynkowania nie należy wypełniać zaprawą spoin przy zewnętrznych licach na głębokości 5 - 10mm.

5.2. Mur z bloczków gazobetonowych.

Mur należy wznosić zaczynając od rozłożenia izolacji przeciwwilgociowej na fundament. Pierwszą warstwę bloczków należy murować na podkładzie z zaprawy cementowo-wapiennej. Prawdliwość ułożenia bloczków wzdłuż ścian należy sprawdzać za pomocą poziomicy oraz rozpiętych linek murarskich. Wszelkie nierówności należy korygować za pomocą młotka gumowego.

Wierzchnią warstwę bloczków należy wyrównać za pomocą packi wyrównawczej i oczyścić szczotką z wszelkich zanieczyszczeń i kurzu.

W dalszej kolejności należy wykonywać następujące prace:

Na tak przygotowaną powierzchnię należy nakładać warstwę zaprawy o grubości 1-3mm. Zaprawę należy równomiernie rozkładać stosując przy tym specjalną kielnię – pacę o zębatej krawędzi. Nakładać kolejne bloczki każdy dociskając do spoiny ostukując go gumowym młotkiem.

W trakcie wznoszenia murów z bloczków gazobetonowych należy nad otworami okiennymi i drzwiowymi umieścić nadproża. Można stosować nadproża prefabrykowane produkowane w tym samym systemie co materiał na ściany murowane. Nadproża nośne produkowane są ze zbrojonego betonu komórkowego mającego optymalną izolacyjność cieplną i dużą nośność. Belki należy umieszczać symetrycznie nad otworami okiennymi i drzwiowymi układając je na zaprawie. Podczas montażu należy zwrócić uwagę na ich prawidłowe ułożenie.

Podczas murowania ścian zewnętrznych hali, należy zostawić wnęki w miejscu występowania rur spustowych.

5.3. Wykonywanie ścian działowych gipsowo-kartonowych na ruszcie stalowym.

Zamocować elementy poziome – profile „U”, a następnie elementy pionowe – profile typu „C”. Zachować rozstaw słupków nie większy niż połowa szerokości płyty gipsowo-kartonowej i w taki sposób, aby łączenia płyt wypadały na słupkach. Pod skrajne profile zarówno poziome jak i pionowe podłożyć taśmę izolacji akustycznej z

elastycznej pianki polietylenowej. Profile przytwierdzić do podłoża. Pomiedzy profile „U” ustawiać profile pionowe i nie przytwierdzać ich. Czynność tą należy wykonać dopiero po przyłożeniu płyty i zamocowaniu jej do rusztu.

W ścianach z płyt gipsowo-kartonowych, gdzie będą znajdować się drzwi należy zamontować ościeżnice już na etapie wykonywania rusztu. Można stosować ościeżnice zarówno drewniane jak i stalowe. Jedynym warunkiem jest dopasowanie szerokości ramiaka ościeżnicy do grubości ściany. W

miejscu, gdzie montuje się ościeżnicę w szkielecie ścianki może nastąpić zakłócenie rytmu ustawienia słupków. Słupki przyościeżnicowe można wykonać z profili "UA".

Przy wznoszeniu ścian dopuszcza się stosowanie słupków przyościeżnicowych z profili "C" z blachy 0,6 mm. Bezpośrednio nad ościeżnicą musi być wstawiony odcinek profilu "U" łączący słupki przyościeżnicowe, tworząc rodzaj nadproża. Umożliwia to wstawienie krótkich odcinków profilu "C" usytuowanych zgodnie z rytmem rozstawu pozostałych słupków.

We wnętrzu ścianki, w miejscu do tego przeznaczonym należy ukryć instalacje.

Płyty g-k mocować pionowo, a styki ich krawędzi muszą zawsze wypadać na profilach C. W czasie pokrywania rusztu płytami g-k korzystnie jest zachować właściwy kierunek pokrywania, pozwalający na uniknięcie deformacji profili podczas wprowadzania wkrętów.

Po zamontowaniu okładzin z jednej strony ściany i ułożeniu w jej środku instalacji, między profilami pionowymi układać płyty z wełny mineralnej.

W zależności od wymaganych parametrów ścianki konstrukcja obłożona jest jedną lub dwoma warstwami płyt.

Do metalowej konstrukcji (rusztu) przykręcić płyty g-k specjalnymi samogwintującymi blachowkrętami. Blachowkręty muszą być zabezpieczone antykorozyjnie. Chcąc uzyskać jednolitą płaszczyznę należy zamaskować spoiny i łąby wkrętów. Użyć do tego gipsu szpachlowego lub gotowych mas szpachlowych. Połączy to tym samym poszczególne arkusze płyt w jedną całość. Każdą spoinę należy zaszpachlować taśmą z materiału włóknistego. Stosować taśmę papierową perforowaną lub taśmę z włókna szklanego. Taśma ta musi być zatopiona w masie szpachlowej. Dla uzyskania efektu idealnej gładkości spoiny oraz zlicowania jej z płaszczyzną kartonu należy ją co najmniej dwukrotnie szpachlować i przeszlifować drobnopiętnym papierem ściernym. Powierzchnię należy odpylić. Równocześnie ze spoinowaniem szpachluje się łąby wkrętów.

6.2. Zaprawy.

W przypadku, gdy zaprawa wytwarzana jest na placu budowy, należy kontrolować jej markę i konsystencję w sposób podany w obowiązującej normie. Wyniki odbiorów materiałów i wyrobów powinny być każdorazowo wpisywane do dziennika budowy.

6.3. Dopuszczalne odchyłki wymiarów dla murów przyjmować wg poniższej tabeli.

Lp.	Rodzaj odchyłki	Dopuszczalne odchyłki [mm]	
		Mury spoinowane	Mury niespoinowane
1	Zwichrowania i skrzywienia :		
	<ul style="list-style-type: none"> • na 1 metrze długości • na całej powierzchni 	3 10	6 20

2	Odchylenia od pionu:		
	• na wysokości 1m	3	6
	• na wysokości kondygnacji	6	10
	• na całej wysokości	20	30
3	<u>Odchylenia każdej warstwy od poziomu:</u>		
	• na 1m długości	1	2
	• na całej długości	15	30
4	<u>Odchylenia górnej warstw od poziomu:</u>		
	• na 1m długości	1	2
	• na całej długości	10	20
5	<u>Odchylenie wymiarów otworów w świetle o wymiarach:</u>		
	• do 100cm: szerokość	- 6, - 3	- 6, - 3
	• ponad 100cm: szerokość	- 15, -1	- 15, -10
	• wysokość	- 10, -5	- 10, -5
		- 15, - 10	- 15, - 10

6.4. Ściany z płyt gipsowo-kartonowych na ruszcie.

Badania kontrolne polegają na ocenie:

- równości powierzchni płyt,
- czy narożniki i krawędzie nie mają uszkodzeń,
- wymiarów płyt (zgodnie z tolerancją),
- wilgotność i nasiąkliwość,
- obciążenie na zginanie niszczące lub ugięcia płyt.

Badania kontrolne płyt g-k i innych materiałów powinny być wpisane do dziennika budowy i akceptowane przez Inspektora nadzoru.

Profile do montażu stalowego rusztu nie mogą być uszkodzone, zdeformowane itp.

7. OBMIAR ROBÓT

7.1 Ściany murowane.

Jednostką obmiarową robót jest – m2 muru o odpowiedniej grubości. Ilość robót określa się na podstawie projektu z uwzględnieniem zmian zaaprobowanych przez Inżyniera i sprawdzonych w naturze.

7.2 Ściany gipsowo – kartonowe.

Jednostką obmiarową robót związanych z montażem ścianek gipsowo-kartonowych na ruszcie jest m2 jako iloczyn długości ścian w stanie surowym i wysokości mierzonej od podłoża lub warstwy wyrównawczej do spodu stropu wyższej kondygnacji.

8. ODBIÓR ROBÓT

8.1. Odbiór robót murowanych powinien się odbyć przed wykonaniem tynków i innych robót wykończeniowych.

Podstawę do odbioru robót murowanych powinny stanowić następujące dokumenty:

- a) dokumentacja techniczna,
- b) dziennik budowy,

- c) zaświadczenie o jakości materiałów i wyrobów dostarczonych na budowę,
- d) protokoły odbioru poszczególnych etapów robót zanikających,
- e) protokoły odbioru materiałów i wyrobów,
- f) wyniki badań laboratoryjnych, jeśli takie były zlecane przez budowę,
- g) ekspertyzy techniczne w przypadku, gdy były wykonywane przed odbiorem budynku.

8.2 Ściany działowe gipsowo-kartonowe na ruszcie.

Odbiór robót polega na ocenie prawidłowości wykonania powierzchni i krawędzi ścian. Wymagania właściwego wykonania robót, dopuszczalne odchylenia dla ścian g-k na ruszcie obowiązują jak dla suchych tynków i zostały opisane w SST "Tynki, okładziny".

8.5. Wszystkie roboty podlegają zasadom odbioru robót zanikających wg zasad ujętych w OST.00 „Wymagania ogólne”.

9. PODSTAWA PŁATNOŚCI

9.1. Dla ścian murowanych.

Płaci się za roboty wykonane w jednostkach podanych w punkcie 7.

Cena obejmuje:

- dostarczenie materiałów i sprzętu na stanowiska pracy,
- wykonanie ścian, naroży,
- ustawienie i rozebranie potrzebnych rusztowań,
- uporządkowanie i oczyszczenie stanowiska pracy z resztek materiałów.

9.2. Dla ścian działowych g-k na stalowym ruszcie.

- przygotowanie stanowiska roboczego,
- zakup i dostarczenie materiałów i sprzętu,
- obsługę sprzętu niewymagającego etatowej obsługi,
- ustawienie i obsługę ewentualnych rusztowań do 4m,
- przygotowanie podłoża,
- przymocowanie płyt do gotowego rusztu za pomocą wkrętów wraz z przycięciem i dopasowaniem,
- przygotowanie zaprawy do wyrównania powierzchni okładzin,
- szpachlowanie połączeń i styków płyt ze ścianami i sufitami,
- zabezpieczenie spoin taśmą papierową,
- szpachlowanie i cyklinowanie wykończeniowe,
- oczyszczenie miejsca pracy z resztek materiałów.

10. PRZEPISY ZWIĄZANE

PN - 75 / C - 04630 - Woda do celów budowlanych. Wymagania i badania.

PN - 88 / B - 30000 - Cement portlandzki.

PN - 88 / B - 30001 - Cement portlandzki z dodatkami.

PN - 81 / B - 30003 - Cement murarski 15.

PN - 88 / B - 30005 - Cement hutniczy 25.
PN - 86 / B - 30020 - Wapno.
PN - 79 / B - 06711 - Kruszywa mineralne. Piaski do zapraw
budowlanych.
PN - 65 / B - 14503 - Zaprawy budowlane cementowo - wapienne.
BN - 81 / 6732 - 12 - Ciasto wapienne.
PN - 66 / B - 06259 - Beton komórkowy.
PN - B - 03002 - Konstrukcje murowe niezbrojone.

SZCZEGÓŁOWE SPECYFIKACJE TECHNICZNE 4

IZOLOWANIE DACHÓW Kod CPV- 45261410-1

SPIS TREŚCI

1. WSTĘP
 - 1.1 Przedmiot SST
 - 1.2 Zakres stosowania SST
 - 1.3 Zakres robót objętych SST
 - 1.4 Podstawowe określenia
 - 1.5 Ogólne wymagania dotyczące robót

2. MATERIAŁY
3. SPRZĘT
4. TRANSPORT
5. WYKONANIE ROBÓT
6. KONTROLA JAKOŚCI ROBÓT
7. OBMIAR ROBÓT
8. ODBIÓR ROBÓT
9. PODSTAWA PŁATNOŚCI
10. PRZEPISY ZWIĄZANE

1. WSTĘP

1.1 Przedmiot SST.

Przedmiotem niniejszej szczegółowej specyfikacji technicznej są wymagania dotyczące wykonania i odbioru pokryć dachowych wraz z obróbkami blacharskimi.

1.2 Zakres stosowania SST.

Szczegółowa specyfikacja techniczna jest stosowana jako dokument przetargowy i kontraktowy przy zlecaniu i realizacji robót wymienionych w pkt. 1.1.

1.3 Zakres robót objętych SST.

Roboty, których dotyczy specyfikacja, obejmują wszystkie czynności umożliwiające i mające na celu wykonanie pokryć dachowych wraz z obróbkami blacharskimi i elementami wystającymi ponad dach budynku tzn.:

- Pokrycie blachodachówką, papą termozgrzewalną
- Odwodnienie budynku

1.4 Określenia podstawowe.

Określenia podane w niniejszej SST są zgodne z obowiązującymi odpowiednimi normami.

1.5 Ogólne wymagania dotyczące robót.

Wykonawca robót jest odpowiedzialny za jakość ich wykonania oraz za zgodność z dokumentacją projektową, SST i poleceniami Inżyniera.

2. MATERIAŁY

2.1. Blachodachówka powlekana

2.2. Obróbki blacharskie i zabezpieczenia przed wpływami atmosferycznymi.

Należy przygotować wszystkie konieczne obróbki i zabezpieczenia przed wpływami atmosferycznymi dla spełnienia wymagań parametrów.

Należy przygotować obróbki blacharskie i obróbki zewnętrzne / kołnierze na wszystkie przebiecia,.

2.3. Rynny i rury spustowe.

W skład systemu odwodnienia dachu wchodzi między innymi: rynny, rury spustowe, kształtki oraz uchwyty do mocowania rynien i rur spustowych.

Należy stosować:

- Rynny i rury spustowe z blachy powlekanej

2.3.1 Rynny.

Rynny powinny być wykonane systemowe. Produkt musi być odporny na działanie śniegu, mrozu i słońca, nie odkształcać się, nie łamać i nie pękać.

Spadek rynien należy wykonać w kierunku rur spustowych i powinien on wynosić 0,5%.

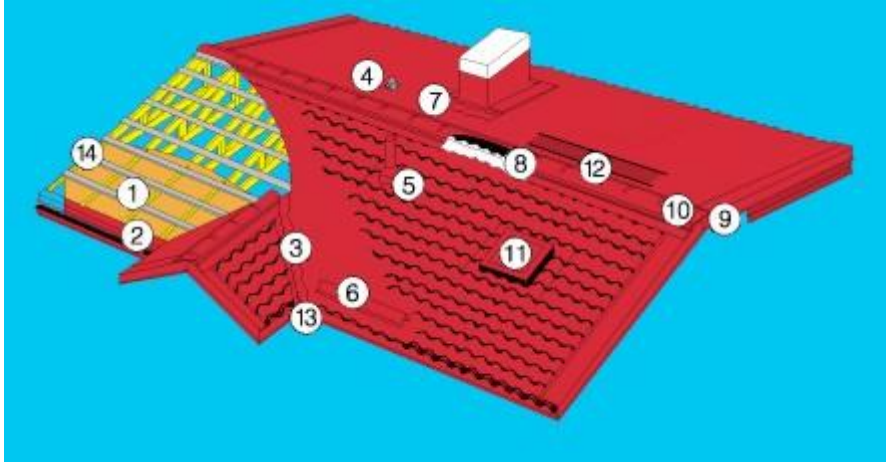
2.3.2 Rury spustowe.

Rury spustowe powinny być wykonane systemowe . Podobnie jak rynny produkt musi być odporny na działanie śniegu, mrozu i słońca, nie odkształcać się, nie łamać i nie pękać.

Odchylenie rur od pionu nie powinno przekraczać 20mm. Odchylenie rur spustowych od linii prostej, mierzone na długości 2m nie powinno przekraczać 3mm.

Wymagania do zastosowanego systemu odwodnienia należy przyjmować zgodnie z instrukcjami producenta systemu, który w zależności od przekroju elementu powinien również dobrać odpowiednie uchwyty, zamocowania i określić sposób ich łączenia.

2.4. Akcesoria dachowe



1. Folia dachowa
2. Okap
3. Rynna koszowa
4. Kołnierz wentylacyjny
5. Zestaw wentylacyjny
6. Bariera śniegowa
7. Blacha płaska
8. Uszczelka
9. Wiatrownica
10. Gąsior
11. Wyłaz
12. Ława kominiarska
13. Uszczelka
14. Łaty

3. SPRZĘT.

Roboty można wykonać ręcznie lub przy użyciu dowolnego typu sprzętu.

4. TRANSPORT.

4.1 Składowanie i transport

Ogólne wymagania dotyczące transportu podano w ST „Wymagania ogólne”p.4.

Materiały i elementy mogą być przewożone dowolnymi środkami transportu.

Podczas transportu materiały i elementy konstrukcji powinny być zabezpieczone przed uszkodzeniami lub utratą stateczności.

Przed rozładunkiem należy przeprowadzić oględziny zewnętrzne stanu technicznego opakowania.

5. WYKONANIE ROBÓT.

5.1 Podkłady pod pokrycia.

Wymagania ogólne:

- a) równość powierzchni deskowania i łąt powinna być taka , aby prześwit między nią a

- łata kontrolną o długości 3,0 m był nie większy niż 5 mm w kierunku prostym, a nie w kierunku równoległym do spadku i nie większy niż 10 mm w kierunku równoległym,
- b) podkład powinien być zdylatowany w miejscach dylatacji konstrukcji,
 - c) w podkładzie powinny być osadzone uchwyty do zawieszenia rynien,

5.2. Wykonywanie pokryć dachowych

Montaż blachodachówki.

ŁATY

W czasie montażu stosuje się listwy dystansowe o wymiarach 25 x 50 mm orazłaty nośne 40 x 50 mm. W strefach o dużych opadach śniegu lub na dachach pokrytych folią paro-przepuszczalną należy używać łat o wymiarach 50 x 50 mm. Na dachach odeskowanych i opapowanych listwy dystansowe montuje się w odstępach maks. 600 mm, przy czym co druga listwa powinna spoczywać na krokwi, natomiast na dachach, na których deski i papa zostały zastąpione folią, listwy dystansowe montuje się na górnych krawędziach krokwi. Do mocowania łat i listew zaleca się gwoździe ocynkowane 75x2,8 mm.

MOCOWANIE ŁAT NOŚNYCH

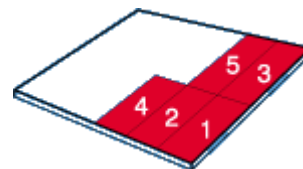
Mocowanie łat nośnych uzależnione jest od wysokości modułu blachy dachówkowej, która mierzona od dolnej krawędzi do dolnej krawędzi następnejłaty, wynosi np.: 40 cm, 35 cm, 46 cm.

ŁATA NOŚNA PRZY OKAPIE

Istotne dla dalszego montażu jest dokładne zamocowanie znajdującej się przy okapie, pierwszejłaty nośnej i podniesienie jej za pomocą klocka dystansowego równego wysokości ścianki pionowej montowanej blachy dachówkowej.

MONTAŻ BLACH

Montaż należy zacząć od dolnego, prawego rogu używając do tego najdłuższych arkuszy blachy. Kładzie się je rzędami od okapu do kalenicy. Przed przykręceniem blachy skontrolować trzeba położenie ostatniego arkusza względem wiatrownicy. W celu niedopuszczenia do powstania szczelin pomiędzy arkuszami, montując blachy dociska się je dokładnie skośnie w kierunku odwrotnym do spadku dachu.



CIĘCIE BLACHY

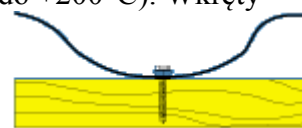
Do cięcia blachy używa się nożyc wibracyjnych tzw. niblera lub specjalnej przystawki do wiertarki elektrycznej, a w przypadku małych nacięć - nożyc do blachy. Stosowanie narzędzi wywołujących efekt termiczny - nagły wzrost temperatury (np. szlifierka kątowna), powoduje zmianę struktury blachy i wytopienie cynkowej warstwy ochronnej na szerokości 3 - 4 mm od linii cięcia, co uniemożliwia samo regenerację tej warstwy.



Tym samym uszkodzona zostaje warstwa zewnętrzna, a odsłonięty rdzeń blachy - narażony na proces korozji. W związku z tym, zastosowanie narzędzi wywołujących efekt termiczny grozi utratą gwarancji.

MOCOWANIE BLACHY

Blachę mocuje się do podłoża używając nierdzewnych lub ocynkowanych (warstwa gr. min. 20 mikronów), lakierowanych wkrętów samowiercących, z podkładką uszczelniającą z gumy EPDM. Guma ta odporna jest na działanie promieni ultrafioletowych oraz wysokich i niskich temperatur (od - 60°C do +200°C). Wkręty umieszcza się wyłącznie w dnie fali i wkręca wiertarką o regulowanej prędkości obrotów. Wkręty dociągać trzeba tak mocno, by znajdującą się pod podkładką, gumowa uszczelka "wyszła" ok. 1 mm poza nią. Takich samych wkrętów używa się do montażu blach obróbkowych.



LICZBA WKREŃTÓW

Zwykle stosuje się ok. 6 szt. na 1 m² powierzchni dachu.

CHODZENIE PO DACHU

Montaż winien być zorganizowany w taki sposób, by uniknąć chodzenia po blasze. Jeśli jednak okaże się to konieczne, do tego celu używać należy wyłącznie obuwia o miękkich spodach, a chodzić jedynie po dnie fali unikając stawania na grzbiecie fal.

UWAGA! Przykręć blachę zanim zaczniesz po niej chodzić. Nigdy nie zostawiaj na dachu nie przymocowanych arkuszy blachy!

ŁĄCZENIE BLACH

Przy poziomym łączeniu blach, zakładka powinna zachodzić na grzbiet jednej fali, Umieszczenie wkrętu - powinien on być przesunięty w stronę zakładki w celu lepszego dociśnięcia toczonych blach. Bardzo ważne przy łączeniu pionowym! Pionowe łączenie wykonać należy mocując wkręty w każdej dolinie fali.

GĄSIOR

Przykręca się go wkrętami do co drugiego grzbietu fali.

PRZEPUSTY

Przy przepustach w dachu stosuje się dopasowane do profilu blachy, gumowe kołnierze. Mocuje się je stalowymi, szczelnymi nitami lub śrubami do blachy dachowej, a połączenie uszczelnia specjalną masą. Przy większym niż 20° spadku dachu, należy użyć kołnierza większego o jeden numer.

WIATROWNICA I JEJ OBRÓBKA

Wysokość wiatrownicy dostosować należy do poziomu grzbietu fali. Blacha obróbkowa musi znaleźć się na jej poziomie, Obróbkę przykręcamy do wiatrownicy przy zachowaniu min. 60 mm, uszczelnionego masą zakładu.

RYNNA KOSZOWA

W przypadku zastosowania rynny koszowej należy w odległości ok. 160 mm od jej środka, wzdłuż krawędzi kosza zamontować listwy dystansowe, a rynnę koszową

przybić gwoździami ocynkowanymi do łąt nośnych. Przykręcone wkrętami nierdzewnymi rynny powinny zachodzić na siebie co najmniej 200 mm (przy spadku dachu 14°-20°), a płaszczyzna zakładu winna być uszczelniona neutralnie utwardzalną masą silikonową. Nie należy stosować mas zawierających kwas octowy oraz innych, o silnym zapachu.

ZAPRAWKI

Ewentualne drobne uszkodzenia powłoki lub istniejące elementy metalowe można zamalować oryginalną farbą zaprawkową.

5.3. Wykonanie odwodnienia budynku

- Rynny

Rynny powinny być składane z pojedynczych członów w elementy wielocłonowe. Powinny być łączone na zakład, łączone w złączach poziomych. Rynny powinny być mocowane do elementów drewnianych dachu uchwytami, rozstawionymi w odstępach.

Spadki rynien regulować na uchwytach. Rynny powinny mieć zamocowane wpusty do rur spustowych.

- Rury spustowe

Rury spustowe powinny być składane z pojedynczych członów w elementy wielocłonowe. Powinny być łączone na zakład, łączone w złączach poziomych. Rury spustowe powinny być mocowane do ścian uchwytami, rozstawionymi w odstępach. Uchwytami powinny być mocowane w sposób trwały do elementów elewacji budynku. Rury spustowe rozmieszczać zgodnie z projektem technicznym po obu stronach budynku hali.

6. KONTROLA JAKOŚCI

Ogólne zasady kontroli jakości robót podano w ST „Wymagania ogólne” pkt.6.

6.1 Materiały izolacyjne.

- a) Wymagana jakość materiałów izolacyjnych powinna być potwierdzona przez producenta przez zaświadczenie o jakości lub znakiem kontroli jakości zamieszczonym na opakowaniu lub innym równo rzędnym dokumentem.
- b) Materiały izolacyjne dostarczone na budowę bez dokumentów potwierdzających przez producenta ich jakość nie mogą być dopuszczone do stosowania.
- c) Odbiór materiałów izolacyjnych powinien obejmować zgodność z dokumentacją projektową oraz sprawdzenie właściwości technicznych tych materiałów z wystawionymi atestami wytwórcy. W przypadku zastrzeżeń co do zgodności materiału z zaświadczeniem o jakości wystawionym przez producenta - powinien być on zbadany zgodnie z postanowieniami normy państwowej.
- d) Nie dopuszcza się stosowania do robót materiałów izolacyjnych, których właściwości nie odpowiadają wymaganiom przedmiotowych norm.
- e) Nie należy stosować również materiałów przeterminowanych (po okresie gwarancyjnym).
- f) Wyniki odbiorów materiałów i wyborów powinny być każdorazowo wpisywane do dziennika budowy

6.2 Rynny i rury spustowe.

Sprawdzenie rynien polega na stwierdzeniu zgodności z dokumentacją techniczną, sprawdzeniu materiałów, sprawdzeniu połączeń poszczególnych odcinków rynien, umocowań. Należy również sprawdzić czy w rynnach nie ma dziur, pęknięć. Zaleca się sprawdzenie spadków i szczelności rynien przez nalanie wody do rynien.

Sprawdzenie rur spustowych polega na sprawdzeniu zgodności z dokumentacją techniczną, sprawdzeniu materiałów, sprawdzeniu połączeń poszczególnych odcinków rur spustowych, umocowań, braku odchyień rur od prostoliniowości i kierunku pionowego. Należy również sprawdzić czy w rurach spustowych nie ma dziur, pęknięć.

7 OBMIAR ROBÓT

Ogólne zasady obmiaru robót podano w ST „Wymagania ogólne” pkt.7.

7.1.Dla robót pokrywczych 1m² pokrytej powierzchni.

7.2 Rynny i rury spustowe.

Jednostką obmiarową robót związanych z wykonaniem rynien i rur spustowych jest 1m.

Ilość robót określa się na podstawie projektu z uwzględnieniem zmian zaaprobowanych przez Inspektora nadzoru i sprawdzonych w naturze.

8. ODBIÓR ROBÓT

Ogólne zasady odbioru robót podano w ST „Wymagania ogólne” pkt.8.

8.1 Odbiór podłoża.

Badania podłoża należy przeprowadzić w trakcie odbioru częściowego, podczas suchej pogody, przed przystąpieniem do krycia połaci dachowych.

Sprawdzenie równości powierzchni podłoża (deskowania) należy przeprowadzać za pomocą łaty kontrolnej o długości 2 m lub za pomocą szablonu z podziałką milimetrową. Prześwit między sprawdzoną powierzchnią a łatą nie powinien przekroczyć 5 mm.

8.2 Odbiór robót pokrywczych.

Roboty pokrywcze, jako roboty zanikające, wymagają odbiorów częściowych.

Badania w czasie odbioru częściowego należy przeprowadzać dla tych robót do których dostęp później jest utrudniony.

Odbiór częściowy powinien obejmować sprawdzenie :

- podłoża deskowania i łat,
- jakości zastosowanych materiałów,
- dokładności wykonania poszczególnych warstw pokrycia,
- dokładności wykonania obróbek blacharskich i ich połączenia z pokryciem.

Dokonanie odbioru częściowego powinno być potwierdzone wpisem do dziennika budowy.

Badania końcowe pokrycia należy przeprowadzić po zakończeniu robót, po deszczu.

Podstawę do odbioru robót pokrywczych stanowią następujące dokumenty :

- dokumentacja techniczna,
- dziennik budowy z zapisem stwierdzającym odbiór częściowy podłoża oraz poszczególnych warstw lub fragmentów pokrycia,
- zapisy dotyczące wykonania robót pokrywczych i rodzaju zastosowanych materiałów,
- protokoły odbioru materiałów i wyrobów.

Odbiór końcowy polega na dokładnym sprawdzeniu stanu wykonanego pokrycia i obróbek blacharskich i połączenia ich z urządzeniami a także wykonania na pokryciu ewentualnych zabezpieczeń eksploatacyjnych.

8.3.Odbiór obróbek blacharskich, rynien i rur spustowych powinien obejmować :

sprawdzenie prawidłowości połączeń poziomych i pionowych, sprawdzenie mocowania elementów do ścian, sprawdzenie prawidłowości spadków rynien, sprawdzenie szczelności połączeń rur spustowych z wpustami Rury spustowe mogą być montowane po sprawdzeniu drożności przewodów kanalizacyjnych.

9. PODSTAWA PŁATNOŚCI

Ogólne zasady dotyczące podstawy płatności podano w ST „Wymagania ogólne” pkt.9.

9.1. Pokrycie z blachy dachówkowej powlekaniej.

Płaci się za ustaloną ilość m² izolacji z wykonaniem podłoża i warstwy wierzchniej. Płaci się za ustaloną ilość m² obróbki wg ceny jednostkowej, która przygotowanie, zmontowanie i umocowanie w podłożu, zalutowanie połączeń, uporządkowanie stanowiska pracy.

9.2 Rynny i rury spustowe

Podstawę płatności stanowi cena jednostkowa za 1m rynien i rur spustowych. Cena obejmuje

- przygotowanie,
- zmontowanie, umocowanie połączeń,
- uporządkowanie stanowiska pracy.

10. PRZEPISY ZWIĄZANE

PN-EN 515:1996 Aluminium i stopy aluminium. Wyroby przerobione plastycznie. Oznaczenia stanów.

PN-EN 573-2:1998 Aluminium i stopy aluminium. Skład chemiczny i rodzaje wyrobów przerobionych plastycznie.

PN-EN 10143:1997 Stal. Taśmy i blachy powlekanie ogniowo w sposób ciągły powłokami metalicznymi. Tolerancje wymiarów i kształtu.

PN-EN 10169-1:1998 Wyroby płaskie stalowe z powłoką organiczną naniesioną w sposób ciągły. Postanowienia ogólne (definicje, materiały, tolerancje, metody badań).

PN-71/H-04651 Ochrona przed korozją. Klasyfikacja i określenie agresywności korozyjnej środowisk.

PN-71/H-97053 Ochrona przed korozją. Malowanie konstrukcji stalowych. Ogólne wytyczne.

PN-83/N-03010 Statystyczna kontrola jakości. Losowy wybór jednostek produktu do próbkowania.

SZCZEGÓŁOWE SPECYFIKACJE TECHNICZNE 5

TYNKOWANIE KOD CPV-45410000-4

SPIS TREŚCI

1. WSTĘP
 - 1.1. Przedmiot SST
 - 1.2. Zakres stosowania SST
 - 1.3. Zakres robót objętych SST
 - 1.4. Podstawowe określenia
 - 1.5. Ogólne wymagania dotyczące robót
2. MATERIAŁY
3. SPRZĘT
4. TRANSPORT
5. WYKONANIE ROBÓT
6. KONTROLA JAKOŚCI ROBÓT
7. OBMIAR ROBÓT
8. ODBIÓR ROBÓT
9. PODSTAWA PŁATNOŚCI
10. PRZEPISY ZWIĄZANE

1. WSTEP

1.1. Przedmiot SST

Przedmiotem niniejszej szczegółowej specyfikacji technicznej są wymagania dotyczące wykonania i odbioru tynków.

1.2. Zakres stosowania SST.

Szczegółowa specyfikacja techniczna jest stosowana jako dokument przetargowy i kontraktowy przy zleceniu i realizacji robót wymienionych w pkt. 1.1.

1.3. Zakres robót objętych SST.

Roboty, których dotyczy specyfikacja, obejmują wszystkie czynności umożliwiające i mające na celu wykonanie tynków zewnętrznych i okładzin na ścianach wewnętrznych obiektu.

1.4. Określenia podstawowe.

Określenia podane w niniejszej SST są zgodne z obowiązującymi odpowiednimi normami.

1.5. Ogólne wymagania dotyczące robót.

Wykonawca robót jest odpowiedzialny za jakość ich wykonania oraz za zgodność projektową, SST i poleceniami inżyniera.

2. MATERIAŁY

2.1. Woda PN-75/C-04630.

Do przygotowania zapraw stosować można każdą wodę zdatną do picia oraz wodę z rzeki lub jeziora.

Niedozwolone jest użycie wód ściekowych, kanalizacyjnych, bagiennych oraz wód zawierających tłuszcze organiczne, oleje i muł.

2.2. Piasek PN-79/B-06711.

Piasek powinien spełniać wymagania obowiązującej normy przedmiotowej, a w szczególności:

- nie zawierać domieszek organicznych,
- mieć frakcje różnych wymiarów: a mianowicie: piasek drobnoziarnisty 0,25-0,5 mm, piasek średnioziarnisty 0,5-1,0 mm, piasek gruboziarnisty 1,0-2,0 mm.

Do spodniach warstw tynku należy stosować piasek gruboziarnisty, do warstw wierzchnich - średnioziarnisty.

Do gładzi piasek powinien być drobnoziarnisty i przechodzić całkowicie przez sito o prześwicie 0,5 mm.

2.3. Zaprawy budowlane cementowo - wapienne PN-90/B-14501

Marka i skład zaprawy powinny być zgodne z wymaganiami normy państwowej.

Przygotowanie zapraw do robót murowych powinno być wykonywane mechanicznie. Zaprawę należy przygotować w takiej ilości, aby mogła być wbudowana możliwie wcześniej po jej przygotowaniu, tj. ok. 3 godzin.

Do zapraw tynkarskich należy stosować piasek rzeczny lub kopalniany.

Do zapraw cementowo - wapiennych należy stosować cement portlandzki z dodatkiem żużla lub popiołów lotnych 25 i 35 oraz cement hutniczy 25 pod warunkiem, że temperatura otoczenia w ciągu 7 dni od chwili zużycia zaprawy nie będzie niższa niż -5oC.

Do zapraw cementowo - wapiennych należy stosować wapno sucho gaszone lub gaszone w postaci ciasta wapiennego otrzymanego z wapna niegaszonego, które powinno tworzyć jednolitą i jednobarwną masę, bez grudek niegaszonego wapna i zanieczyszczeń obcych.

Skład objętościowy zapraw należy dobierać doświadczalnie, w zależności od wymaganej marki zaprawy oraz rodzaju cementu i wapna.

2.4 . Zaprawa klejowa sucha do styropianu.

2.5. Sucha mieszanka tynkarska mineralna

2.6. Sucha zaprawa szpachlowa do tynków .

3. SPRZĘT

Roboty można wykonać przy użyciu dowolnego typu sprzętu.

4. TRANSPORT

Materiały i elementy mogą być przewożone dowolnymi środkami transportu. Podczas transportu materiały i elementy konstrukcji powinny być zabezpieczone przed uszkodzeniami lub utratą stateczności.

5. WYKONANIE ROBÓT

5.1. Ogólne zasady wykonywania tynków.

Przed przystąpieniem do wykonywania robót tynkowych powinny być zakończone wszystkie roboty stanu surowego, roboty instalacyjne, podtynkowe, zamurowane przebiecia i bruzdy, osadzone ościeżnice drzwiowe i okienne.

Zaleca się przystąpienie do wykonywania tynków po okresie osiadania i skurczów murów, tj. po upływie 4-6 miesięcy po zakończeniu stanu surowego.

Tynki należy wykonywać w temperaturze nie niższej niż 5oC pod warunkiem, że w ciągu doby nie nastąpi spadek poniżej 0oC.

W niższych temperaturach można wykonywać tynki jedynie przy zastosowaniu odpowiednich środków zabezpieczających, zgodnie z „Wytocznymi wykonywania robót budowlano - montażowych w okresie obniżonych temperatur”.

Zaleca się chronić świeżo wykonane tynki zewnętrzne w ciągu pierwszych dwóch dni przed nasłonecznieniem dłuższym niż dwie godziny dziennie.

W okresie wysokich temperatur świeżo wykonane tynki powinny być w czasie wiązania i twardnienia, tj. w ciągu 1 tygodnia, zwilżane wodą.

5.2. Przygotowanie podłoża.

Spoiny w murach ceglanych.

W ścianach przewidzianych do tynkowania nie należy wypełniać zaprawą spoin przy zewnętrznych licach na głębokości 5 - 10 mm.

Bezpośrednio przed tynkowaniem podłoże należy oczyścić z kurzu szczotkami oraz usunąć plamy z rdzy i substancji tłustych. Plamy z substancji tłustych można usunąć przez zmycie 10% roztworem szarego mydła lub przez wypalenie lampą benzynową.

Nadmiernie suchą powierzchnię podłoża należy zwilżyć wodą

6. KONTROLA JAKOŚCI

6.1. Zaprawy.

W przypadku, gdy zaprawa wytwarzana jest na placu budowy, należy kontrolować jej markę i konsystencję w sposób podany w obowiązującej normie. Wyniki odbiorów materiałów i wyrobów powinny być każdorazowo wpisywane do dziennika budowy.

7. OBMIAR ROBÓT

Jednostką obmiarową robót jest m². Ilość robót określa się na podstawie projektu z uwzględnieniem zmian zaaprobowanych przez inżyniera i sprawdzonych w naturze.

8. ODBIÓR ROBÓT

8.1. Odbiór podłoża.

Odbiór podłoża należy przeprowadzić bezpośrednio przed przystąpieniem do robót tynkowych. Podłoże powinno być przygotowane zgodnie z wymaganiami w pkt. 5.2. Jeżeli odbiór podłoża odbywa się po dłuższym czasie od jego wykonania, należy podłoże oczyścić i zmyć wodą.

8.2. Odbiór tynków.

Ukształtowanie powierzchni, krawędzie przecięcia powierzchni oraz kąty dwuścienne powinny być zgodne z dokumentacją techniczną.

Dopuszczalne odchylenia powierzchni tynku kat. III od płaszczyzny i odchylenie krawędzi od linii prostej - nie większe niż 3 mm i w liczbie nie większej niż 3 mm na całej długości łąty kontrolnej 2 mm.

Odchylenie powierzchni i krawędzi od kierunku:

pionowego - nie większe niż 2 mm na 1m i ogółem nie więcej niż 4 mm w pomieszczeniu,

poziomego - nie większe niż 3 mm na 1m i ogółem nie więcej niż 6 mm na całej powierzchni między przegrodami pionowymi (ściany, belki, itp.)

Niedopuszczalne są następujące wady:

wykwity w postaci nalotu, wykrystalizowanych na powierzchni tynków roztworów soli przenikających z podłoża, pilśni, itp. trwałe ślady zacieków na powierzchni, odstawanie, odparzenia i pęcherze wskutek niedostatecznej przyczepności tynku do podłoża.

Cienkowarstwowe tynki strukturalne wykonywane na systemach ociepleń przy kontroli odchyień powierzchni i krawędzi powinno się traktować jak tynki kategorii III.

9. PODSTAWA PŁATNOŚCI

9.1. Tynki zewnętrzne.

Płaci się za ustaloną ilość m² powierzchni ściany wg ceny jednostkowej, która obejmuje:

- przygotowanie zaprawy,
- dostarczenie materiałów i sprzętu,
- ustawienie i rozbiórkę rusztowań,
- umocowanie i zdjęcie listew tynkarskich,
- osiatkowanie bruzd,
- obsadzenie krtek wentylacyjnych i innych drobnych elementów,
- reperacje tynków po dziurach i hakach,
- oczyszczenie miejsca pracy z resztek materiałów.

10. PRZEPISY ZWIĄZANE

PN-85/B-04500. - Zaprawy budowlane. Badania cech fizycznych i wytrzymałościowych
PN-70/B-10100. - Roboty tynkowe. Tynki zwykłe. Wymagania i badania przy odbiorze.
PN-75/C-04630. - Woda do celów budowlanych. Wymagania i badania.
PN-86/B-30020. - Wapno.
PN-79/B-06711. - Kruszywa mineralne. Piaski do zapraw budowlanych.
PN-90/B-14501. - Zaprawy budowlane cementowo - wapienne.
PN-81/6732-12. - Ciasto wapienne.

SZCZEGÓŁOWE SPECYFIKACJE TECHNICZNE 6

ROBOTY IZOLACYJNE Kod CPV -45320000-6
IZOLACJE CIEPLNE Kod CPV -45321000-3

SPIS TREŚCI

1. WSTĘP
 - 1.1. Przedmiot SST
 - 1.2. Zakres stosowania SST
 - 1.3. Zakres robót objętych SST
 - 1.4. Podstawowe określenia
 - 1.5. Ogólne wymagania dotyczące robót

2. MATERIAŁY
3. SPRZĘT
4. TRANSPORT
5. WYKONANIE ROBÓT
6. KONTROLA JAKOŚCI ROBÓT
7. OBMIAR ROBÓT
8. ODBIÓR ROBÓT
9. PODSTAWA PŁATNOŚCI
10. PRZEPISY ZWIĄZANE

1. WSTĘP

1.1. Przedmiot SST.

Przedmiotem niniejszej szczegółowej specyfikacji technicznej są wymagania dotyczące wykonania i odbioru izolacji.

1.2. Zakres stosowania SST.

Szczegółowa specyfikacja techniczna jest stosowana jako dokument przetargowy i kontraktowy przy zleceniu i realizacji robót wymienionych w pkt. 1.1.

1.3. Zakres robót objętych SST.

Roboty, których dotyczy specyfikacja, obejmują wszystkie czynności umożliwiające i mające na celu wykonanie izolacji przeciwwilgociowej i termicznej w obiektach objętych przetargiem. Izolacje termiczne.

1.4. Określenia podstawowe.

Określenia podane w niniejszej SST są zgodne z obowiązującymi odpowiednimi normami.

1.5. Ogólne wymagania dotyczące robót.

Wykonawca robót jest odpowiedzialny za jakość ich wykonania oraz za zgodność z dokumentacją projektową, SST i poleceniami inżyniera.

2. MATERIAŁY

2.1. Wymagania ogólne.

2.1.1. Wszystkie materiały do wykonania izolacji przeciwwilgociowych bitumicznych powinny odpowiadać wymaganiom zawartym w normach państwowych lub świadectwach ITB, dopuszczających dany materiał do powszechnego stosowania w budownictwie.

Do papowych izolacji należy stosować papy o wkładach nie podlegających rozkładowi biologicznemu, do których zalicza się papy na tkaninie z włókien szklanych i na welonie szklanym oraz papy na włóknie.

Lepiki i kleje nie powinny działać destrukcyjnie na łączone materiały i powinny wykazywać dostateczną odporność w środowisku, w którym zostają użyte, oraz należyłą przyczepność do sklejanym materiałów, określoną wg metod badań podanych w normach państwowych i świadectwach ITB.

2.1.2. Materiały izolacyjne powinny być pakowane, przechowywane i transportowane w sposób wskazany w normach państwowych i świadectwach ITB.

2.2. Materiały do izolacji termicznych.

2.2.1. Styropian

Styropian odmiany FS 15 frezowany do izolacji ścian, gęstość 15 kg/m³ i do dachu gęstość 20kg/m³.

a) Wymagania.

Płyty styropianowe powinny posiadać barwę granulek styropianowych, wstępnie spienionych. Dopuszcza się występowanie wgniotów i miejscowych uszkodzeń: dla płyt o grubości poniżej 30mm - o głębokości do 4mm, dla płyt o grubości powyżej 30mm - o głębokości do 5mm, Łączna powierzchnia wad nie może przekraczać 50 cm², a powierzchnia największej dopuszczalnej wady 10cm². Wymiary: długość - 3000, 2000, 1500, 1000, 500mm - dopuszczalne odchyłki + 0,5%, szerokość - 1200, 1000, 600, 500mm - dopuszczalne odchyłki + 1,5mm, grubość - 20 - 500mm co 10mm - dopuszczalne odchyłki + 0,5%.

b) Pakowanie.

Płyty styropianowe układa się w stosy o pojemności 0,5 - 3,6 m³, przy czym wysokość stosu nie powinna być wyższa niż 1,2 m.

Na opakowaniu powinna być naklejona etykieta zawierająca nazwę zakładu, oznaczenie, nr partii, datę produkcji, ilość i pieczętę pakowacza.

c) Przechowywanie.

Płyty styropianowe należy przechowywać w opakowaniu z dala od źródeł ognia.

d) Transport.

Płyty styropianowe należy przewozić w opakowaniu z zachowaniem przepisów BHP i ruchu drogowego.

3. SPRZĘT

Roboty można wykonać ręcznie lub przy użyciu specjalistycznego sprzętu.

4. TRANSPORT

Wg punktu 2 niniejszej specyfikacji.

5. WYKONANIE ROBÓT

5.1 Izolacje przeciwwilgociowe

Wg rozwiązań podanych w projekcie. Stosować materiały jednego producenta w całym asortymencie przy pracach renowacyjnych ze względu na specyfikę obiektów.

5.2 Izolacje termiczne

5.2.1 Do wykonywania izolacji stosować materiały w stanie powietrzno -suchym.

5.2.2 Warstwy izolacyjne winny być układane szczególnie starannie. Płyty styropianowe należy układać na styk bez szczelin. Płyty winny być przycięte na miarę bez ubytków i wyszczerbień. Przy układaniu płyt w kilku warstwach, każdą warstwę układać mijankowo. Przesunięcie styków winno wynosić minimum 3cm.

Przebieg prac związanych z wykonywaniem ociepleń ścian zewnętrznych metodą bezspoinową.

- **Przygotowanie podłoża**

Przygotowanie podłoża pod ocieplenie należy wykonać zgodnie z przyjętym systemem.

Podłoże powinno być stabilne, nośne, suche, czyste i pozbawione elementów zmniejszających przyczepność materiałów mocujących warstwę izolacji termicznej,

Podłoże powinno spełniać normatywne lub umowne kryteria tolerancji odchyień powierzchni i krawędzi.

Stanowczo zabrania się wyrównania podłoża poprzez stosowanie lokalnych podklejek z płyt termoizolacyjnych.

W przypadku podłoża pylących, osypujących się i nadmiernie nasiąkliwych należy stosować preparat gruntujący, zgodnie z instrukcją stosowania i zaleceniami dostawcy systemu.

- **Wykonywanie ociepleń ścian zewnętrznych metodą bezspoinową**

Zaprawę klejącą nanosi się jedynie na powierzchnię płyt izolacyjnych, nigdy na podłoże.

Klej nie może znaleźć się na bocznych krawędziach płyt.

Niedopuszczalne jest pokrywanie się krawędzi płyt termoizolacyjnych z krawędziami naroży otworów w elewacjach.

Niedopuszczalne jest pominięcie klejenia płyt i stosowanie wyłącznie łączników mechanicznych, przyklejenie zapobiega przesuwaniu się ich względem podłoża.

Zbrojenie przy narożach okien, drzwi i innych otworów w elewacji

Powyżej i poniżej krawędzi otworów okien i drzwi, w celu zabezpieczenia przed zwiększonymi naprężeniami, na warstwę materiału izolacyjnego nakleić pod kątem 45 paski tkaniny z włókna szklanego, o wymiarach minimum 25 x 35 cm.

5.2.3. Płyty laminowane papą PSK.

Płyty warstwowe termoizolacyjne składające się z rdzenia styropianowego

samogasnącego, o gęstości min. 20 kg/m³, oklejonego asfaltową papą podkładową

jednostronnie. Obrzeże płyty, w zależności od typu, może być proste lub frezowane:

Przyjęto docieplenie z płyt o krawędzi frezowanej na zakładkę.



Własności:

✓ współczynnik przewodzenia ciepła $\lambda_{\text{dekl}}=0,037 \text{ W/mK}$

✓ klasa nierozprzestrzeniania ognia: E

Wykonać krycie dachu papa termozgrzewalną z wyłożeniem jej na kominy i ściany ogniowe z zamocowaniem przy pomocy specjalistycznych listew dociskowych - 5cm powyżej obróbek blacharskich na kominach.

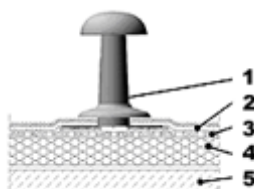
Pokrycie wykonać z papy termozgrzewalnej na włókninie poliestrowej, modyfikowanej SBS:

- papa nawierzchniowa 250/3000 gr 5,2 mm, minimalna siła zrywająca wzdł /poprz. 800/600N.

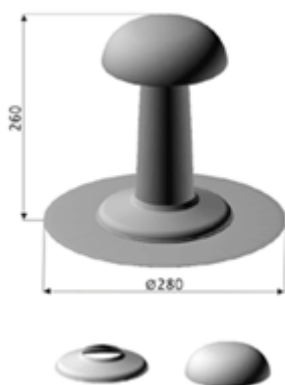
Przy pokryciu papą zastosować kominki wentylacyjne

Kominek wentylacyjny

Kominek służący do uwalniania pary wodnej, która gromadzi się pod pokryciami wodoszczelnymi wykonanymi z pap. Stosowanie kominków wentylacyjnych w pokryciach papowych pozwala uniknąć takich usterek jak zwijanie się papy, wybrzuszenie czy zawilgocenie warstwy izolacji termicznej. Zaleca się montować 1 kominek wentylacyjny na każde 50m² powierzchni.

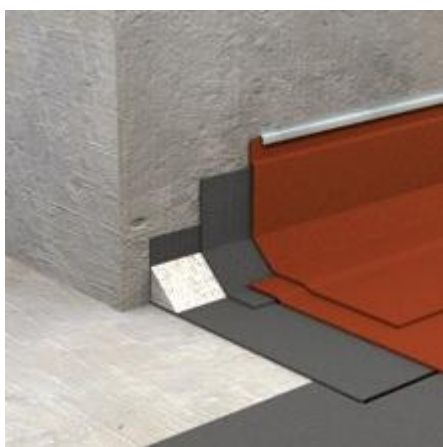


1. kominek wentylacyjny
2. papa nawierzchniowa
3. papa podkładowa
4. ocieplenie
5. konstrukcja dachu



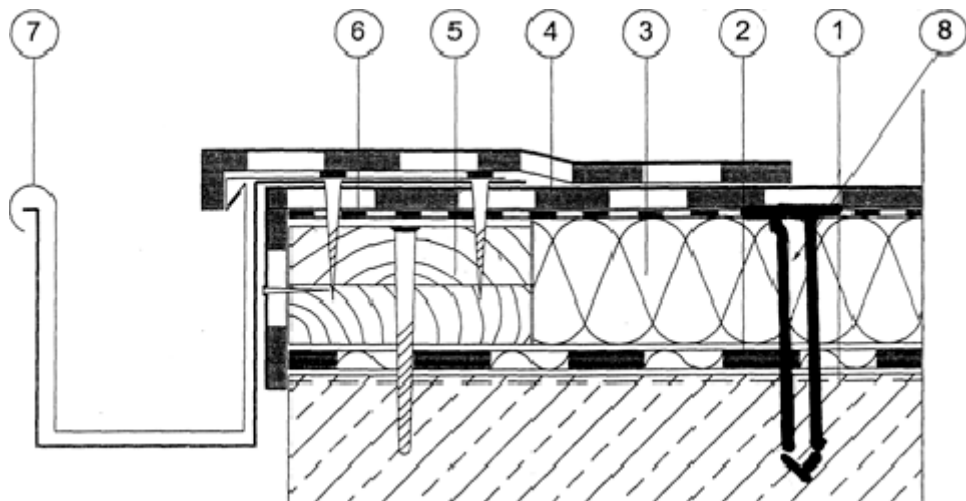
- Ponownie zamontować zakonserwowaną nową instalację odgromową, wykonać badania instalacji,

Obróbka komina (stropodach niewentylowany)



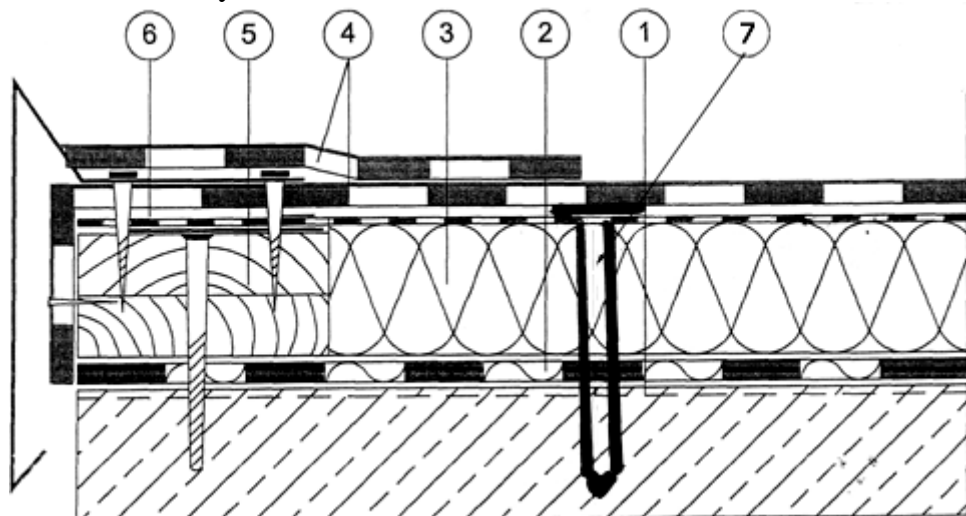
- 1) Podłoże oraz powierzchnię ściany/komina, do której będzie zgrzewana papa, zagruntować roztworem gruntującym i pozostawić do wyschnięcia (czas schnięcia roztworu powinien być określony przez producenta).
 - 2) Zgrzać do podłoża paroizolację – papę.
 - 3) Ułożyć warstwę papy podkładowej,
 - 4) W narożu ściany zamocować trójkątny klin styropianowy oklejony papą podkładową.
 - 5) Zgrzać pas papy podkładowej, na połaci dachowej i na ścianie.
 - 6) Zgrzać papę wierzchniego krycia, na połaci dachowej – bez jej wywijania na płaszczyzny pionowe.
 - 7) Zgrzać pas papy wierzchniego krycia, na połaci dachowej i ścianie.
 - 8) Zamontować listwę dociskową i uszczelnić jej połączenie ze ścianą/kominem przy użyciu masy trwale plastycznej.
- Obróbki z papy podkładowej powinny być wyprowadzone poza obrys klina styropianowego na odległość 15 cm. Papa nawierzchniowa powinna być zgrzana poza krawędź papy podkładowej na odległość co najmniej 10 cm.

Obróbka pasa nadrynnowego



1. Impregnat
2. Paroizolacja
3. Styropapa oklejona papą podkładową - izolacja termiczna
4. Papa termozgrzewalna (warstwa wierzchnia)
5. Krawędziak impregnowany
6. Pas nadrynnowy
7. Rynna
8. Łącznik mechaniczny 4szt/m²

Obróbka krawędzi dachu



1. Impregnat
2. Paroizolacja
3. Styropapa oklejona papą podkładową - izolacja termiczna
4. Papa termozgrzewalna (warstwa wierzchnia)
5. Krawędziak impregnowany
6. Obróbka blacharska (wiatrówka)
7. Łącznik mechaniczny 4szt/m²

6. KONTROLA JAKOŚCI

6.1 Materiały izolacyjne.

Wymagana jakość materiałów izolacyjnych powinna być potwierdzona przez producenta przez zaświadczenie o jakości lub znakiem kontroli jakości, zamieszczonym na opakowaniu lub innym równorzędnym dokumentem. Materiały izolacyjne dostarczone na budowę bez dokumentów potwierdzających przez producenta ich jakość nie mogą być dopuszczone do stosowania.

Odbiór materiałów izolacyjnych powinien obejmować sprawdzenie zgodności z dokumentacją projektową oraz sprawdzenie właściwości technicznych tych materiałów z wystawionymi atestami wytwórcy. W przypadku zastrzeżeń, co do zgodności materiału z zaświadczeniem o jakości, wystawionym przez producenta, powinien być on zbadany zgodnie z postanowieniami normy państwowej.

Nie dopuszcza się stosowania do robót materiałów izolacyjnych, których właściwości nie odpowiadają wymaganiom przedmiotowych norm.

Nie należy stosować również materiałów przeterminowanych (po okresie gwarancyjnym).

6.2 Wyniki odbiorów materiałów i wyrobów powinny być każdorazowo wpisywane do dziennika budowy.

6.3 Kontrola wykonania ocieplenia

Wykaz czynności kontrolnych:

- **Kontrola podłoża**
- **Kontrola dostarczonych na budowę składników systemu ocieplenia**
- **Kontrola międzyoperacyjna obejmująca prawidłowość:**
 - przygotowania podłoża (oczyszczenie, zmycie, uzupełnienie ubytków, wzmocnienie, wyrównanie w zakresie koniecznym),
 - przyklejenia płyt termoizolacyjnych,
 - osadzenia łączników mechanicznych,
 - wykonania warstwy zbrojonej,
 - wykonania (ewentualnego) gruntowania,
 - wykonania obróbek blacharskich,
 - zamocowania profili,
 - wykonania wyprawy tynkarskiej,
 - wykonania (ewentualnego) malowania.

7 OBMIAR ROBÓT

Jednostką obmiarową robót jest m powierzchnia zaizolowanej. Ilość robót określa się na podstawie projektu, z uwzględnieniem zmian zaaprobowanych przez inżyniera i sprawdzonych w naturze.

8. ODBIÓR ROBÓT

8.1. Odbiór robót izolacyjnych powinien odbywać się przed wykonaniem tynków i innych robót wykończeniowych.

Podstawę do odbioru robót izolacyjnych powinny stanowić następujące dokumenty:

- dokumentacja techniczna,
- dziennik budowy,
- zaświadczenie o jakości materiałów i wyrobów dostarczonych na budowę,
- protokoły odbioru poszczególnych etapów robót zanikających,
- protokoły odbioru materiałów i wyrobów,
- wyniki badań laboratoryjnych, jeśli takie były zlecane przez wykonawcę.

8.2. Roboty podlegają zasadom odbioru robót zanikających.

9. PODSTAWA PŁATNOŚCI

Płaci się za ustaloną ilość m powierzchni izolacji wg ceny jednostkowej, która obejmuje:

- czyszczenie podłoża, dostarczenie materiałów,
- zagruntowanie podłoża,
- ułożenie warstw izolacyjnych.

10. PRZEPISY ZWIĄZANE

Warunki techniczne wykonania i odbioru robót budowlano - montażowych. Część

I - Roboty ogólnobudowlane. MBiPMB i ITB, Warszawa 1977, wyd.II.

PN - 69 / B - 10260 - Izolacje bitumiczne. Wymagania i badania przy odbiorze, oraz wytyczne i instrukcje.

Wytyczne wykonania izolacji bitumicznych zabezpieczających nadziemne i podziemne części budowli przed wilgocią i wodą. ITB Warszawa 1970.

Wytyczne stosowania styropianu w budownictwie ITB Warszawa 1972. Wytyczne stosowania folii polietylenowej szerokiej w budownictwie ITB. Warszawa 1974.

Wytyczne wykonywania robót budowlano - montażowych w okresie zimowym przy temp. - 15oC. Zeszyt I. Roboty izolacyjne i pokrywcze ITB Warszawa 1973.

Wytyczne wykonania robót izolacyjnych metodą natryskową. COB - RPI Budowlane. Katowice 1974.

Instrukcje stosowania w budownictwie kitów trwale plastycznych jednoskładnikowych POLKIT i OLKIT, ITB Warszawa 1979.

Instrukcja stosowania taśm dylatacyjnych z polichlorku winylu. ITB Warszawa 1973.

Świadectwo ITB nr 351/75. Powłoki izolacyjne z asfaltowych emulsji kationowych i lateksów butadieno - styrenowych wykonane metodą natryskową.

Świadectwo ITB nr 351/79. Płyty pilśniowe porowate o podwyższonej odporności na działanie grzybów domowych.

SZCZEGÓŁOWA SPECYFIKACJA TECHNICZNA 7

ROBOTY MALARSKIE Kod CPV –

45442100-8

SPIS TREŚCI

1. WSTĘP
 - 1.1. Przedmiot SST
 - 1.2. Zakres stosowania SST
 - 1.3. Zakres robót objętych SST
 - 1.4. Podstawowe określenia
 - 1.5. Ogólne wymagania dotyczące robót
2. MATERIAŁY
3. SPRZĘT
4. TRANSPORT
5. WYKONANIE ROBÓT
6. KONTROLA JAKOŚCI ROBÓT
7. OBMIAR ROBÓT
8. ODBIÓR ROBÓT
9. PODSTAWA PŁATNOŚCI
10. PRZEPISY ZWIĄZANE

1. WSTEP

1.1. Przedmiot SST.

Przedmiotem niniejszej szczegółowej specyfikacji technicznej są wymagania dotyczące wykonania i odbioru robót malarskich.

1.2. Zakres stosowania SST.

Szczegółowa specyfikacja techniczna jest stosowana jako dokument przetargowy i kontraktowy przy zlecaniu i realizacji robót wymienionych w pkt. 1.1.

1.3. Zakres robót objętych SST.

Roboty, których dotyczy specyfikacja, obejmują wszystkie czynności umożliwiające i mające na celu wykonanie robót malarskich obiektu wg poniższego.

W zakres tych robót wchodzi:

- Malowanie farbami silikonowymi
- Malowanie farbami emulsyjnymi wewnętrznymi
- Malowanie elementów metalowych

1.4. Określenia podstawowe.

Określenia podane w niniejszej SST są zgodne z obowiązującymi odpowiednimi normami.

1.5. Ogólne wymagania dotyczące robót.

Wykonawca robót jest odpowiedzialny za jakość ich wykonania oraz za zgodność z dokumentacją projektową, SST i poleceniami inżyniera.

2. MATERIAŁY

2.1. Woda PN-75/C-04630.

Do przygotowania farb stosować można każdą wodę zdatną do picia. Niedozwolone jest użycie wód ściekowych, kanalizacyjnych, bagiennych oraz wód zawierających tłuszcze organiczne, oleje i muł.

2.2. Mleko wapienne.

Mleko wapienne powinno mieć postać cieczy o gęstości śmietany, uzyskanej przez rozcieńczenie 1 części ciasta wapiennego z 3 częściami wody, tworzącą jednolitą masę bez grudek i zanieczyszczeń.

2.3. Spoiwa bezwodne.

2.3.1. Pokost lniany powinien być cieczą oleistą o zabarwieniu od żółtego do ciemnobrązowego i odpowiadającą wymaganiom normy państwowej.

2.3.2. Pokost syntetyczny powinien być używany w postaci cieczy, barwy od jasnożółtej do brunatnej, będącej roztworem żywicy kalafoniowej lub innej w lotnych rozpuszczalnikach, z ewentualnym dodatkiem modyfikującym, o właściwościach technicznych zbliżonych do pokostu naturalnego, lecz o krótszym

czasie schnięcia. Powinien on odpowiadać wymaganiom normy państwowej lub świadectwa dopuszczenia do stosowania w budownictwie.

2.4. Rozcieńczalniki.

W zależności od rodzaju farby należy stosować:

wodę do farb wapiennych,

terpentynę i benzynę do farb i emalii olejnych,

inne rozcieńczalniki przygotowane fabrycznie dla poszczególnych rodzajów farb

powinny odpowiadać normom państwowym lub mieć cechy techniczne zgodne z

zaświadczeniem o jakości wydanym przez producenta oraz z zakresem ich stosowania.

2.5. Farby budowlane gotowe.

2.5.1. Farby niezależnie od ich rodzaju powinny odpowiadać Wymaganiom norm państwowych lub świadectw dopuszczenia do stosowania w budownictwie.

2.5.2. Farby emulsyjne wytwarzane fabrycznie.

Na tynkach można stosować farby emulsyjne na spoiwach z polioctanu winylu, lateksu butadienostyrenowego i innych zgodnie z zasadami podanymi w normach i świadectwach ich dopuszczenia przez ITB. Mogą przykładowo być stosowane następujące rodzaje farb emulsyjnych:

- Polinit - na spoiwie z dyspersji wodnej polioctanowinylowej, wydajność - 7-8m /dm , max. czas schnięcia - 2h,
- Polinit - na spoiwie z dyspersji wodnej polioctanowinylowej, ogniochronna wydajność - 6-8m /dm , max. czas schnięcia - 2h
- Winalit - na spoiwie z dyspersji wodnej polioctanowinylowej, wydajność - 7-8m /dm , max. czas schnięcia - 2h,
- Maleinit - na spoiwie z dyspersji wodnej kopolimeru octanu winylu i maleinianu dwubutylo, wydajność - 7-8m /dm , max. czas schnięcia-2h,
- Emolit - na spoiwie z dyspersji wodnej kopolimeru styrenowo - akrylowego, wydajność - 7-8m /dm ,max. czas schnięcia - 2h,
- Styronit - na spoiwie z dyspersji polibutadieno - styrenowego, wydajność - 8m²/dm³ , max. czas schnięcia - 2h,
- Recenit - na spoiwie z dyspersji wodnej żywicy styrenowo - maleinowej, wydajność - 7-8m /dm , max. czas schnięcia - 2h,
- Akronit - na spoiwie z dyspersji wodnej żywicy akrylowej, wydajność - 7-8m /dm , max. czas schnięcia - 2h,
- Inne, o ile zostały one dopuszczone do stosowania w budownictwie.

2.5.3. Wyroby chlorokauczukowe

- Emalia chlorokauczukowa ogólnego stosowania, wydajność-6-10m /dm , max. czas schnięcia-24h,
- Farba chlorokauczukowa do gruntowania , przeciwrdezwna cynkowa 70% szara
- metaliczna „Cykofan , wydajność - 15-16m /dm , max. czas schnięcia - 8h,
- Kit szpachlowy chlorokauczukowy ogólnego stosowania, biały, do wygładzania podkładu pod powłoki chlorokauczukowe,
- Rozcieńczalnik chlorokauczukowy do wyrobów chlorokauczukowych, ogólnego stosowania biały, do rozcieńczania wyrobów chlorokauczukowych.

2.5.4. Wyroby epoksydowe

- Gruntospachlówka epoksydowa bezrozpuszczalnikowa,chemoodporna, wydajność- 6-10m²/dm³, max. czas schnięcia-2h,

- Farba do gruntowania epoksypoliamidowa dwuskładnikowa wg BN-86/6113-32, wydajność - 4,5-5m²/m³, czas schnięcia - 24h,
- Emalia epoksydowa chemoodporna wydajność 5-6m²/dm³, max. czas schnięcia-24h,

2.5.5. Farby olejne i ftalowe

- Farba olejna do gruntowania ogólnego stosowania wg BN-79/6113-67 wydajność 6-8m²/dm³, czas schnięcia - 12h,
- Farby olejne i ftalowe nawierzchniowe ogólnego stosowania wg BN-79/6113- 44, wydajność 6-10m²/dm³

2.6. Środki gruntujące.

2.6.1. Przy malowaniu farbami emulsyjnymi:

- Powierzchni betonowych lub tynków zwykłych nie zaleca się gruntowania, o ile świadectwo dopuszczenia nowego rodzaju farby emulsyjnej nie podaje inaczej.
- Na chłonnych podłożach należy stosować do gruntowania farbę emulsyjną rozcieńczoną wodą w stosunku 1:3-5 z tego samego rodzaju farby, z jakiej przewiduje się wykonanie powłoki malarskiej.

2.6.2. Przy malowaniu farbami olejnymi i syntetycznymi powierzchnie należy zagruntować rozcieńczonym pokostem 1:1 (pokost: benzyna lakiernicza).

2.6.3. Mydło szare, stosowane do gruntowania podłoża w celu zmniejszenia jego wsiąkliwości, powinno być stosowane w postaci roztworu wodnego 3-5%.

3. **SPRZĘT**

Roboty można wykonać przy użyciu pędzli lub aparatów natryskowych.

4. **TRANSPORT**

Farby pakowane wg punktu 2.5.6. należy transportować zgodnie z PN-85/0-79252 i przepisami obowiązującymi w transporcie kolejowym lub drogowym.

5. **WYKONANIE ROBÓT**

Przy malowaniu powierzchni wewnętrznych temperatura nie powinna być niższa niż +8 C. W okresie zimowym pomieszczenia należy ogrzewać.

W ciągu 2 dni pomieszczenia powinny być ogrzane do temperatury co najmniej +8o C. Po zakończeniu malowania można dopuścić do stopniowego obniżania temperatury, jednak przez 3 dni nie może spaść poniżej -1o C.

W niedopuszczalne jest nawietrzanie malowanych powierzchni ciepłym powietrzem od przewodów wentylacyjnych urządzeń ogrzewczych.

Gruntowanie i dwukrotne malowanie ścian i sufitów można wykonać po:

- całkowitym ukończeniu robót instalacyjnych (z wyjątkiem montażu armatury i urządzeń sanitarnych),
- całkowitym ukończeniu robót elektrycznych,
- całkowitym ułożeniu posadzek,
- usunięciu usterek na stropach i tynkach.

5.1. Przygotowanie podłoża.

5.1.1. Podłoże posiadające drobne uszkodzenia powierzchni powinny być naprawione przez wypełnienie ubytków zaprawą cementowo -wpienną. Powierzchnie

powinny być oczyszczone z kurzu i brudu, wystających drutów, nacieków zaprawy, itp. Odstające tynki należy odbić, a rysy poszerzyć i ponownie wypełnić zaprawą cementowo-wapienną.

5.1.2. Powierzchnie metalowe powinny być oczyszczone, odtłuszczone zgodnie z wymaganiami normy PN-70/H-97050, dla danego typu farby podkładowej.

5.2. Gruntowanie.

5.2.1. Przy malowaniu farbą wapienną wymalowania można wykonać bez gruntowania powierzchni.

5.2.2. Przy malowaniu farbami emulsyjnymi do gruntowania stosować farbę emulsyjną tego samego rodzaju z jakiej ma być wykonana powłoka, lecz rozcieńczoną wodą w stosunku 1:3-5.

5.2.3. Przy malowaniu farbami olejnymi i syntetycznymi powierzchnie gruntować pokostem.

5.2.4. Przy malowaniu farbami chlorokauczukowymi elementów stalowych stosuje się odpowiednie farby podkładowe.

5.2.5. Przy malowaniu farbami epoksydowymi powierzchnie pokrywa się gruntospachlówką epoksydową.

5.3. Wykonywanie powłok malarskich.

5.3.1. Powłoki wapienne powinny równomiernie pokrywać podłoże, bez prześwitów, plam i odprysków.

5.3.2. Powłoki z farb emulsyjnych powinny być niezmywalne, przy stosowaniu środków myjących i dezynfekujących. Powłoki powinny dawać aksamitno - matowy wygląd powierzchni. Barwa powłok powinna być jednolita, bez smug i plam. Powierzchnia powłok bez uszkodzeń, smug i śladów pędzla

5.3.3. Powłoki z farb i lakierów olejnych i syntetycznych powinny mieć barwę jednolitą, zgodną ze wzorcem, bez smug, zacieków, uszkodzeń, zmarszczeń, pęcherzy, plam i zmiany odcienia. Powłoki powinny mieć jednolity połysk. Przy malowaniu wielowarstwowym należy na poszczególne warstwy stosować farby w różnych odcieniach..

5.4. Zabezpieczenie antykorozyjne elementów konstrukcji stalowych.

Zabezpieczenie antykorozyjne standard:

-1x powłoka farba INERPLUS 770

-2xpowłoka farba INERGARD 475

-1x emalia INTERHANE 990

6. KONTROLA JAKOŚCI

6.1. Powierzchnia do malowania.

Kontrola stanu technicznego powierzchni przygotowanej do malowania powinna obejmować:

sprawdzenie wyglądu powierzchni,
sprawdzenie wsiąkliwości,
sprawdzenie wyschnięcia podłoża,
sprawdzenie czystości,

Sprawdzenie wyglądu powierzchni pod malowanie należy wykonać przez oględziny zewnętrzne. Sprawdzenie wsiąkliwości należy wykonać przez spryskiwanie powierzchni przewidzianej pod malowanie kilku kroplami wody. Ciemniejsza plama zwilżonej powierzchni powinna nastąpić nie wcześniej niż po 3s.

6.2. Roboty malarskie.

6.2.1. Badania powłok przy ich odbiorach należy przeprowadzić po zakończeniu ich wykonania:
dla farb emulsyjnych nie wcześniej niż po 7 dniach, dla pozostałych nie wcześniej niż po 14 dniach..

6.2.2. Badania przeprowadza się przy temperaturze powietrza nie niższej od +5oC, przy wilgotności powietrza mniejszej od 65%.

6.2.3. Badania powinny obejmować:
sprawdzenie wyglądu zewnętrznego, sprawdzenie zgodności barwy ze wzorcem, dla farb olejnych i syntetycznych: sprawdzenie powłoki na zarysowanie i uderzenia, sprawdzenie elastyczności i twardości oraz przyczepności zgodnie z odpowiednimi normami państwowymi.

Jeśli badania dadzą wynik pozytywny, to roboty malarskie należy uznać za wykonane prawidłowo. Gdy którekolwiek z badań dało wynik ujemny, należy usunąć wykonane powłoki częściowo lub całkowicie i wykonać powtórnie.

7. OBMIAR ROBÓT

Jednostką obmiarową robót jest m2 powierzchni zamalowanej wraz z przygotowaniem do malowania podłoża, przygotowaniem farb, ustawieniem i rozebraniem rusztowań lub drabin malarskich oraz uporządkowanie stanowiska pracy. Ilość robót określa się na podstawie projektu z uwzględnieniem zmian zaaprobowanych przez inżyniera i sprawdzonych w naturze.

8. ODBIÓR ROBÓT

8.1. Odbiór podłoża.

8.1.1. Zastosowane do przygotowania podłoża materiały powinny odpowiadać wymaganiom zawartym w normach państwowych lub świadectwach dopuszczenia do stosowania w budownictwie. Podłoże, posiadające drobne uszkodzenia powinno być naprawione przez wypełnienie ubytków zaprawą cementowo - wapienną do robót tynkowych lub odpowiednią szpachlówką. Podłoże powinno być przygotowane zgodnie z wymaganiami w pkt. 5.2.1. Jeżeli odbiór podłoża odbywa się po dłuższym czasie od jego wykonania, należy podłoże przed gruntowaniem oczyścić.

8.2. Odbiór robót malarskich.

8.2.1. Sprawdzenie wyglądu zewnętrznego powłok malarskich polega na stwierdzeniu równomiernego rozłożenia farby, jednolitego natężenia barwy i zgodności ze wzorcem producenta, braku prześwitu i dostrzegalnych skupisk lub grudek, nieroztartego pigmentu lub wypełniaczy, braku plam, smug, zacieków, pęcherzy, odstających płatów powłoki, widocznych okiem śladów

pędzla, itp., w stopniu kwalifikującym powierzchnię malowaną do powłok o dobrej jakości wykonania.

8.2.2. Sprawdzenie odporności powłoki na wycieranie polegające na lekkim, kilkakrotnym potarciu jej powierzchni miękką, wełnianą lub bawełnianą szmatką kontrastowego koloru.

8.2.3. Sprawdzenie odporności powłoki na zarysowanie.

8.2.4. Sprawdzenie przyczepności powłoki do podłoża polegające na próbie poderwania ostrym narzędziem powłoki od podłoża.

8.2.5. Sprawdzenie odporności powłoki na zmywanie wodą, polegające na zwilżaniu badanej powierzchni powłoki przez kilkakrotne potarcie mokrą miękką szczotką lub szmatką. Wyniki odbiorów materiałów i robót powinny być każdorazowo wpisywane do dziennika budowy.

9. PODSTAWA PŁATNOŚCI

Płaci się za ustaloną ilość m powierzchni zamalowanej wg ceny jednostkowej wraz z przygotowaniem do malowania podłoża, przygotowaniem farb, ustawieniem i rozebraniem rusztowań lub drabin malarskich oraz uporządkowaniem stanowiska pracy. Ilość robót określa się na podstawie projektu z uwzględnieniem zmian zaaprobowanych przez inżyniera i sprawdzonych w naturze.

10. PRZEPISY ZWIĄZANE

PN-75/C-04630. - Woda do celów budowlanych. Wymagania i badania.

PN-69/B-10280. - Roboty malarskie budowlane farbami wodnymi i wodorozcieńczalnymi farbami emulsyjnymi.

PN-70/B10100. - Roboty tynkowe. Tynki zwykłe. Wymagania i badania przy odbiorze.

PN-62/C-81502. - Szpachlówki i kity szpachlowe. Metody badań.

PN-86/B-30020. - Wapno. PN-70/H-97053. - Ochrona przed korozją. Malowanie konstrukcji stalowych. Wytyczne ogólne.

BN-84/6112-15. - Szpachlówka chlorokauczukowa ogólnego stosowania biała.

BN-76/6113-32. - Farby do gruntowania - przeciwrdzewne cynkowe.

BN-79/6113-44. - Farby olejne i ftalowe nawierzchniowe ogólnego stosowania.

BN-67/6113-67. - Farby olejne do gruntowania - ogólnego stosowania.

BN-76/6115-17. - Emalie chlorokauczukowe ogólnego stosowania.

BN-80/6117-05. - Farby emulsyjne do wymalowań wewnętrznych.

BN-70/6113-32. - Farby epoksypoliamidowe do gruntowania.

BN-75/6115-41. - Emalie epoksydowe chemoodporne.

PN-71/H-97053. - Ochrona przed korozją. Malowanie konstrukcji stalowych.

SZCZEGÓŁOWA SPECYFIKACJA TECHNICZNA 8

INSTALOWANIE DRZWI I OKIEN I Kod

CPV- 45421130-4

SPIS TREŚCI

1. WSTĘP
 - 1.1 Przedmiot SST
 - 1.2 Zakres stosowania SST
 - 1.3 Zakres robót objętych SST
 - 1.4 Podstawowe określenia
 - 1.5 Ogólne wymagania dotyczące robót
2. MATERIAŁY
3. SPRZĘT
4. TRANSPORT
5. WYKONANIE ROBÓT
6. KONTROLA JAKOŚCI ROBÓT
7. OBMIAR ROBÓT
8. ODBIÓR ROBÓT
9. PODSTAWA PŁATNOŚCI
10. PRZEPISY ZWIĄZANE

1. WSTĘP

1.1. Przedmiot SST

Przedmiotem niniejszej szczegółowej specyfikacji technicznej są wymagania dotyczące wykonania i odbioru stolarki okiennej i drzwiowej oraz drobnych elementów metalowych.

1.2. Zakres stosowania SST.

Szczegółowa specyfikacja techniczna jest stosowana jako dokument przetargowy i kontraktowy przy zlecaniu i realizacji robót wymienionych w pkt. 1.1.

1.3. Zakres robót objętych SST.

Roboty, których dotyczy specyfikacja, obejmują wszystkie czynności umożliwiające i mające na celu wykonanie montażu stolarki okiennej i drzwiowej i elementów metalowych

Okna z pcv

Drzwi wewnętrzne - płytowe

1.4 Określenia podstawowe.

Określenia podane w niniejszej SST są zgodne z obowiązującymi odpowiednimi normami.

1.5 Ogólne wymagania dotyczące robót.

Wykonawca robót jest odpowiedzialny za jakość ich wykonania oraz za zgodność z dokumentacją projektową, SST i poleceniami Inżyniera.

2. MATERIAŁY

2.1 Wbudować należy stolarkę kompletnie wykończona wraz z okuciami.

2.2 Należy wbudować stolarkę okienną drewnianą kompletnie wykończoną wraz z okuciami i powłokami malarskimi z drewna klejonego, szkloną podwójnym szkłem typu float

Wbudować należy stolarkę drzwiową wykończoną wraz z okuciami i gotowymi powłokami malarskimi zgodnie z zestawieniem w projekcie.

2.3. Okucia budowlane.

2.3.1. Każdy wyrób stolarki budowlanej powinien być wyposażony w okucia zamykające, łączące zabezpieczające i uchwyto - osłonowe.

2.3.2 Okucia powinny odpowiadać wymaganiom norm państwowych, a w przypadku braku takich norm - wymaganiom określonym w świadectwie ITB dopuszczającym do stosowania wyroby stolarki budowlanej wyposażone w okucie, na które nie została ustanowiona norma.

2.3.3. Okucia stalowe powinny być zabezpieczone fabrycznie trwałymi powłokami antykorozyjnymi. Okucia nie zabezpieczone należy, przed ich zamocowaniem, pokryć minią ołowianą lub farbą ftalową, chromianową przeciwrzewną.

2.4. Składowanie elementów

Wszystkie wyroby należy przechowywać w magazynach zamkniętych, suchych i przewiewnych, zabezpieczonych przed opadami atmosferycznymi. Podłogi w pomieszczeniu magazynowym powinny być utwardzone, poziome i równe.

Wyroby należy układać w jednej lub kilku warstwach w odległości nie mniejszej niż 1 m od czynnych urządzeń grzejnych i zabezpieczyć przed uszkodzeniem.

3. SPRZĘT

Roboty można wykonać przy użyciu dowolnego typu sprzętu zaakceptowanego przez Inżyniera.

4. TRANSPORT

Każda partia wyrobów przewidziana do wysyłki powinna zawierać wszystkie elementy przewidziane normą lub projektem indywidualnym.

Okucia nie zamontowane do wyrobu przechowywać i transportować w odrębnych opakowaniach.

Elementy do transportu należy zabezpieczyć przed uszkodzeniem przez odpowiednie opakowanie. Zabezpieczone przed uszkodzeniem elementy przewozić w miarę możliwości przy użyciu palet lub jednostek kontenerowych. Elementy mogą być przewożone dowolnymi środkami transportu zaakceptowanymi przez Inżyniera oraz zabezpieczone przed uszkodzeniami, przesunięciem lub utratą stateczności.

5. WYKONANIE ROBÓT

5.1. Przygotowanie ościeży.

5.1.1. Przed osadzeniem stolarki należy sprawdzić dokładność wykonania ościeża, do którego ma przylegać ościeżnica. W przypadku występujących wad w wykonaniu ościeża lub zabrudzenia powierzchni ościeża, ościeże należy naprawić i oczyścić.

5.1.2. Stolarkę okienną należy zamontować w punktach rozmieszczonych w ościeżu zgodnie z wymaganiami podanymi w tabeli poniżej.

Wymiary ze wysokość	wnętrzne (cm) szerokość	Liczba punktów zamocowań	Rozmieszczenie punktów zamocowań	
			w nadprożu i progu	na stojaka
do 150	do 150	4	nie mocuje się	po 2
	150 – 200	6	po 2	po 2
	powyżej 200	8	po 3	po 2
powyżej 150	Do 150	6	nie mocuje się	po 3
	150 – 200	8	po 1	po 3
	powyżej 200	100	po 2	po 3

5.1.3. Skrzydła drzwiowe, ościeżnice powinny mieć usunięte wszystkie drobne wady powierzchniowe, np. pęknięcia, wyrwy. Wymienione ubytki należy wypełnić kitem syntetycznym (ftalowym).

5.2. Osadzanie i uszczelnianie stolarki.

Dokładność wykonania ościeży powinna odpowiadać wymogom dla robót murowych. Ościeżnicę mocować za pomocą kotew lub haków osadzonych w ościeżu. Ościeżnicę należy zabezpieczyć przed korozją biologiczną od strony muru.

Szczeliny między ościeżnicą a murem wypełnić materiałem izolacyjnym dopuszczonym do tego celu świadectwem ITB.

Przed trwałym zamocowaniem należy sprawdzić ustawienie ościeżnic w pionie i poziomie; w wypadku bram bezościeżnicowych sprawdzić ustawienie zawiasów kotwiących w ościeżu.

Po zmontowaniu bramy dokładnie zamknąć i sprawdzić luzy.

5.3. Powłoki malarskie

Powierzchnia powłok nie powinna mieć uszkodzeń.

Barwa powłoki powinna być jednolita, bez widocznych poprawek, śladów pędzla, rys i odprysków.

Wykonane powłoki nie powinny wydzielać nieprzyjemnego zapachu i zawierać substancji szkodliwych dla zdrowia.

5.6. Obróbki zewnętrzne i wewnętrzne

5.6.1. Parapety zewnętrzne

Szerokość parametrów winna być tak dobrana, by odprowadzać wodę w odległości 3-5 cm poza lico ściany, spadek powinien wynosić min. 5%.

5.6.2. Parapety wewnętrzne

Parapety powinny być osadzone po uszczelnieniu okna w ościeżu. Parapet powinien być podsunięty pod próg okna, co umożliwi cofnięty od płaszczyzny ościeżnicy kształtownik podprogowy. Parapet osadzić na podkładzie wyrównanej zaprawy.

5.7. Ochrona i zakończenie prac

5.4.1. Wszelkie materiały, elementy składowe i prace zakończone zostaną w czystości i w pełni zabezpieczone przed uszkodzeniem przez cały czas trwania prac. Wszelkie uszkodzenia skończonych prac zostaną naprawione na koszt Wykonawcy.

5.4.2. Należy przygotować przykrycia, zabezpieczenia, opakowania itp. konieczne dla zapobieżenia uszkodzeniom elementów w czasie i po dostarczeniu na plac budowy. Zabezpieczenia należy usunąć dopiero wtedy, gdy elementy będą gotowe do zainstalowania. Należy przygotować tymczasowe bariery, osłony, oznakowanie, itp. Aby zapobiec uszkodzeniom zainstalowanych prac.

Elementy uszkodzone na skutek zaniedbania Wykonawcy zostaną wymienione na nowe. Retuszowanie malowania uszkodzonych powłok proszkowych zwykle nie jest dopuszczalne

6. KONTROLA JAKOŚCI

6.1. Zasady kontroli jakości powinny być zgodne z wymogami PN-88/B-10085 dla stolarki okiennej i drzwiowej, PN-72/B-10180 dla robót szklarskich

6.2. Badanie materiałów użytych na konstrukcję należy przeprowadzić na podstawie załączonych zaświadczeń o jakości wystawionych przez producenta stwierdzających zgodność z wymaganiami dokumentacji i normami państwowymi.

6.3. Badanie gotowych elementów powinno obejmować: sprawdzenie wymiarów, wykończenia powierzchni, zabezpieczenia antykorozyjnego, połączeń konstrukcyjnych, prawidłowego działania części ruchomych. Z przeprowadzonych badań należy sporządzić protokół odbioru.

6.1 Badanie jakości wbudowania powinno obejmować:

- sprawdzenie stanu i wyglądu elementów pod względem równości, pionowości i spoziomowania,
- sprawdzenie rozmieszczenia miejsc i sposobu mocowania,
- sprawdzenie uszczelnienia pomiędzy elementami a ościeżami,
- sprawdzenie działania części ruchomych,
- stan i wygląd wbudowanych elementów oraz ich zgodność z dokumentacją.

Roboty podlegają odbiorowi.

7. OBMIAR ROBÓT

Jednostką obmiarową robót

Drobne elementy w szt.

Ilość robót określa się na podstawie projektu z uwzględnieniem zmian zaaprobowanych przez Inżyniera i sprawdzonych w naturze.

8. ODBIÓR ROBÓT

Wszystkie roboty wymienione w SST podlegają zasadom odbioru robót zanikających. Odbiór obejmuje wszystkie materiały podane w punkcie 2, oraz czynności wyszczególnione w punkcie 5.

8.1 Odbiór elementów po wbudowaniu i wykończeniu.

Przy odbiorze elementów ślusarskich wbudowanych powinny być sprawdzone:

- prawidłowość osadzenia elementu w konstrukcji budowlanej, dokładność uszkodzenia ościeżnic elementu z ościeżami otworów lub ścianami,
- prawidłowość działania elementów ruchomych i urządzeń zamykających - zgodność wbudowanego elementu z projektem,
- inne, których sprawdzenie komisja odbioru uzna za niezbędne dla jakości wykonanych robót.

9. PODSTAWA PŁATNOŚCI

Płatność.

Płaci się za ustaloną ilość wykonanych robót w jednostkach podanych w punkcie 7.

Cena obejmuje:

- dostarczenie gotowej stolarki,
- osadzenie stolarki w przygotowanych otworach z uszczelnieniem i ewentualnym obiciem listwami,
- dopasowanie i wyregulowanie, ewentualną naprawę powstałych uszkodzeń.

10. PRZEPISY ZWIĄZANE

PN-88/B-10085. - Stolarka budowlana. Okna i drzwi. Wymagania i badania.

PN-72/B-10180. - Roboty szklarskie. Warunki i badania techniczne przy odbiorze.

PN-78/B-13050. - Szkło płaskie walcowane.

PN-75/B-94000. - Okucia budowlane. Podział.

BN-70/B-5028-22. - Gwoździe stolarskie. Wymiary.

BN-79/7150-02. - Stolarka budowlana. Pakowanie, przechowywanie i transport.

SZCZEGÓŁOWE SPECYFIKACJE TECHNICZNE 9

ROBOTY W ZAKRESIE

NAWIERZCHNI DRÓG DLA

PIESZYCH Kod CPV – 45233253-7

SPIS TREŚCI

1. WSTĘP
 - 1.1. Przedmiot SST
 - 1.2. Zakres stosowania SST
 - 1.3. Zakres robót objętych SST
 - 1.4. Podstawowe określenia
 - 1.5. Ogólne wymagania dotyczące robót

2. MATERIAŁY
3. SPRZĘT
4. TRANSPORT
5. WYKONANIE ROBÓT
6. KONTROLA JAKOŚCI ROBÓT
7. OBMIAR ROBÓT
8. ODBIÓR ROBÓT
9. PODSTAWA PŁATNOŚCI
10. PRZEPISY ZWIĄZANE

D.01.01

NAWIERZCHNIE Z BRUKOWEJ KOSTKI BETONOWEJ GR. 6 CM.

1. WSTĘP

1.1. Przedmiot SST

Przedmiotem niniejszej szczegółowej specyfikacji technicznej (SST) są wymagania dotyczące wykonania i odbioru robót związanych z wykonaniem nawierzchni z brukowej kostki betonowej gr. 6 cm na podsypce cem.-piaskowej.

1.2. Zakres stosowania SST

Szczegółowa specyfikacja techniczna (SST) stosowana jest jako dokument przetargowy i kontraktowy przy zlecaniu i realizacji robót na drogach.

1.3. Zakres robót objętych SST

Ustalenia zawarte w niniejszej specyfikacji dotyczą zasad prowadzenia robót związanych z wykonaniem opaski wokół budynku.

1.4. Określenia podstawowe

1.4.1. Betonowa kostka brukowa - kształtka wytwarzana z betonu metodą wibroprasowania. Produkowana jest jako kształtka jednowarstwowa lub w dwóch warstwach połączonych ze sobą trwale w fazie produkcji.**1.4.2.** Pozostałe określenia podstawowe są zgodne z obowiązującymi, odpowiednimi polskimi normami i z definicjami i z definicjami podanymi w SST D - 00.00. „Wymagania ogólne” pkt 1.4.

1.5. Ogólne wymagania dotyczące robót

Ogólne wymagania dotyczące robót podano w SST D - 00.00. „Wymagania ogólne” pkt

2. MATERIAŁY

2.1. Ogólne wymagania dotyczące materiałów

Ogólne wymagania dotyczące materiałów, ich pozyskiwania i składowania, podano w SST D - 00.00. „Wymagania ogólne” pkt 2.

2.2. Betonowa kostka brukowa– wymagania

Kostka brukowa nie powinna być pęknięta i nie może mieć żadnych uszkodzeń na swoich krawędziach. Dopuszcza się minimalne ubytki w kostkach, lecz tylko w przypadku, gdy ubytki te występują na niewidocznych płaszczyznach kostek po ich wbudowaniu. Warunkiem dopuszczenia do stosowania betonowej kostki brukowej i granitowej w budownictwie drogowym jest posiadanie aprobaty technicznej.

2.2.1. Aprobata techniczna

Warunkiem dopuszczenia do stosowania betonowej kostki w budownictwie drogowym jest posiadanie aprobaty technicznej, wydanej przez uprawnioną jednostkę.

2.2.2. Wygląd zewnętrzny

Struktura wyrobu powinna być zwarta, bez rys, pęknięć, plam i ubytków. Powierzchnia górna kostek powinna być równa i szorstka, a krawędzie kostek równe i proste, wklęsnięcia nie powinny przekraczać 2 mm dla kostek o grubości ≤ 80 mm.

2.2.3. Kształt, wymiary i kolor kostki brukowej

Do wykonania nawierzchni chodnika stosuje się betonową kostkę brukową o grubości 60 mm., Do wykonania dróg wewnętrznych i dojazdów stosuje się betonową kostkę brukową o grubości 80 mm.

Kostki o takiej grubości są produkowane w kraju.

Tolerancje wymiarowe wynoszą:

- na długości ± 3 mm,
- na szerokości ± 3 mm,
- na grubości ± 5 mm.

Kolory kostek produkowanych aktualnie w kraju to: szary, ceglany, klinkierowy, grafitowy i brązowy.

2.2.4. Cechy fizykomechaniczne betonowych kostek brukowych

- Wytrzymałość na ściskanie po 28 dniach (średnio z 6-ciu kostek) nie powinna być mniejsza niż 60 MPa.
- Dopuszczalna najniższa wytrzymałość pojedynczej kostki nie powinna być mniejsza niż 50 MPa (w ocenie statystycznej z co najmniej 10 kostek).
- Nasiąkliwość kostek betonowych powinna odpowiadać wymaganiom polskiej normy PN-B-06250 [2] i wynosić nie więcej niż 5 %.
- Odporność kostek betonowych na działanie mrozu powinna być badana zgodnie z wymaganiami PN-B-06250
- Odporność na działanie mrozu po 150 cyklach zamrażania i odmrażania próbek jest wystarczająca, jeżeli:
 - próbka nie wykazuje pęknięć,
 - strata masy nie przekracza 5%
 - obniżenie wytrzymałości na ściskanie w stosunku do wytrzymałości próbek nie zamrażanych
 - nie jest większe niż 20 %.
- Ścieralność kostek betonowych określona na tarczy Boehmego wg PN-B-04111 [1] nie powinna wynosić więcej niż 4 mm.

3. SPRZĘT

3.1. Ogólne wymagania dotyczące sprzętu

Ogólne wymagania dotyczące sprzętu podano w SST D - 00.00. „Wymagania ogólne” pkt 3.

3.2. Sprzęt do wykonania chodnika z kostki brukowej

Małe powierzchnie chodnika z kostki wykonuje się ręcznie.

Jeśli powierzchnie są duże, a kostki mają jednolity kształt i kolor, można stosować mechaniczne urządzenia układające. Urządzenie składa się z wózka i chwytaka sterowanego hydraulicznie, służącego do przenoszenia z palety warstwy kostek na miejsce ich ułożenia.

Do zagęszczenia nawierzchni stosuje się wibratory płytowe z osłoną z tworzywa sztucznego.

4. TRANSPORT

4.1. Ogólne wymagania dotyczące transportu

Ogólne wymagania dotyczące transportu podano w SST D - 00.00. „Wymagania ogólne” pkt 4.

4.2. Transport betonowych kostek brukowych

Uformowane w czasie produkcji kostki układane są warstwowo na palecie. Po uzyskaniu wytrzymałości betonu min. 0,7 wytrzymałości projektowanej, kostki przewożone są na stanowisko, gdzie specjalne urządzenie pakuje je w folię i spina taśmą stalową, co gwarantuje transport samochodami w nienaruszonym stanie. Kostki betonowe można również przewozić samochodami na paletach transportowych producenta.

5. WYKONANIE ROBÓT

5.1. Ogólne zasady wykonania robót

Ogólne zasady wykonania robót podano w SST D - 00.00. „Wymagania ogólne” pkt 5.

5.2. Koryto pod chodnik

Koryto wykonane w podłożu powinno być wyprofilowane zgodnie z projektowanymi spadkami podłużnymi i poprzecznymi oraz zgodnie z wymaganiami podanymi w SST D-01.01 „Koryto wraz z profilowaniem i zagęszczeniem podłoża”. Wskaźnik zagęszczenia koryta nie powinien być mniejszy niż 0,97 według normalnej metody Proctora.

Jeżeli dokumentacja projektowa nie określa inaczej, to nawierzchnię chodnika z kostki brukowej można wykonywać bezpośrednio na podłożu z gruntu piaszczystego o $WP \geq 35$ [6] w uprzednio wykonanym korycie.

5.3. Podsypka

Na podsypkę należy stosować piasek odpowiadający wymaganiom PN-B-06712 [3]. Grubość podsypki po zagęszczeniu powinna zawierać się w granicach od 3 do 5 cm. Podsypka powinna być zwilżona wodą, zagęszczona i wyprofilowana.

5.4. Warstwa odsączająca

Jeżeli w dokumentacji projektowej dla wykonania chodnika przewidziana jest warstwa odsączająca gr. 10 cm, to jej wykonanie powinno być zgodne z warunkami określonymi w SST D-01.02. „Warstwy odsączające i odcinające”.

5.5. Układanie chodnika z betonowych kostek brukowych

Z uwagi na różnorodność kształtów i kolorów produkowanych kostek, możliwe jest ułożenie dowolnego wzoru - wcześniej ustalonego w dokumentacji projektowej lub zaakceptowanego przez Inżyniera.

Kostkę należy układać na podsypce cem.-piaskowej gr.5 cm. . Kostkę należy układać ok. 1,5 cm wyżej od projektowanej niwelety chodnika, gdyż w czasie wibrowania (ubijania) podsypka ulega zagęszczeniu.

Po ułożeniu kostki, szczeliny należy wypełnić piaskiem, a następnie zamieść powierzchnię ułożonych kostek przy użyciu szczotek ręcznych lub mechanicznych i przystąpić do ubijania nawierzchni chodnika.

Do ubijania ułożonego chodnika z kostek brukowych, stosuje się wibratory płytowe z osłoną z tworzywa sztucznego dla ochrony kostek przed uszkodzeniem i zabrudzeniem. Wibrowanie należy prowadzić od krawędzi powierzchni ubijanej w kierunku środka i jednocześnie w kierunku poprzecznym kształtek.

Do zagęszczania nawierzchni z betonowych kostek brukowych nie wolno używać walca.

Po ubiciu nawierzchni należy uzupełnić szczeliny materiałem do wypełnienia i zamieść nawierzchnię. Chodnik z wypełnieniem spoin piaskiem nie wymaga pielęgnacji - może być zaraz oddany do użytkowania.

6. KONTROLA JAKOŚCI ROBÓT

6.1. Ogólne zasady kontroli jakości robót

Ogólne zasady kontroli jakości robót podano w SST D - 00.00. „Wymagania ogólne” pkt 6.

6.2. Badania przed przystąpieniem do robót

Przed przystąpieniem do robót Wykonawca powinien sprawdzić, czy producent kostek brukowych posiada aprobatę techniczną.

6.3. Badania w czasie robót

6.3.1. Sprawdzenie podłoża

Sprawdzenie podłoża polega na stwierdzeniu zgodności z dokumentacją projektową i odpowiednimi SST.

Dopuszczalne tolerancje wynoszą dla:

- głębokości koryta:
 - o szerokości do 3 m: ± 1 cm,
 - o szerokości powyżej 3 m: ± 2 cm,
- szerokości koryta: ± 5 cm.

6.3.2. Sprawdzenie podsypki

Sprawdzenie podsypki w zakresie grubości i wymaganych spadków poprzecznych i podłużnych polega na stwierdzeniu zgodności z dokumentacją projektową oraz pkt 5.3 niniejszej SST.

6.3.3. Sprawdzenie wykonania chodnika

Sprawdzenie prawidłowości wykonania chodnika z betonowych kostek brukowych polega na stwierdzeniu zgodności wykonania z dokumentacją projektową oraz wymaganiami pkt 5.5 niniejszej SST:

- pomierzenie szerokości spoin,
- sprawdzenie prawidłowości ubijania (wibrowania),
- sprawdzenie prawidłowości wypełnienia spoin,
- sprawdzenie, czy przyjęty deseń (wzór) i kolor nawierzchni jest zachowany.

6.4. Sprawdzenie cech geometrycznych chodnika

6.4.1. Sprawdzenie równości chodnika

Sprawdzenie równości nawierzchni przeprowadzać należy łątą co najmniej raz na każde 150 do 300 m² ułożonego chodnika i w miejscach wątpliwych, jednak nie rzadziej niż raz na 50 m chodnika. Dopuszczalny prześwit pod łątą 4 m nie powinien przekraczać 1,0 cm.

6.4.2. Sprawdzenie profilu podłużnego

Sprawdzenie profilu podłużnego przeprowadzać należy za pomocą niwelacji, biorąc pod uwagę punkty charakterystyczne, jednak nie rzadziej niż co 100 m.

Odchylenia od projektowanej niwelety chodnika w punktach załamania niwelety nie mogą przekraczać ± 3 cm.

6.4.3. Sprawdzenie przekroju poprzecznego

Sprawdzenie przekroju poprzecznego dokonywać należy szablonem z poziomnicą, co najmniej raz na każde 150 do 300 m² chodnika i w miejscach wątpliwych, jednak nie rzadziej niż co 50 m. Dopuszczalne odchylenia od projektowanego profilu wynoszą $\pm 0,3\%$.

7. OBMIAR ROBÓT

7.1. Ogólne zasady obmiaru robót

Ogólne zasady obmiaru robót podano w SST D - 00.00. „Wymagania ogólne” pkt 7.

7.2. Jednostka obmiarowa

Jednostką obmiarową jest m² (metr kwadratowy) wykonanego chodnika z brukowej kostki betonowej.

8. ODBIÓR ROBÓT

Ogólne zasady odbioru robót podano w SST D - 00.00. „Wymagania ogólne” pkt 8. Roboty uznaje się za wykonane zgodnie z dokumentacją projektową, SST i wymaganiami Inżyniera, jeżeli wszystkie pomiary i badania z zachowaniem tolerancji wg pkt 6 dały wyniki pozytywne.

9. PODSTAWA PŁATNOŚCI

9.1. Ogólne ustalenia dotyczące podstawy płatności

Ogólne ustalenia dotyczące podstawy płatności podano w SST D - 00.00. „Wymagania ogólne” pkt 9.

9.2. Cena jednostki obmiarowej

Cena wykonania 1 m² chodnika z brukowej kostki betonowej obejmuje:

- prace pomiarowe i roboty przygotowawcze,
- dostarczenie materiałów na miejsce wbudowania,
- wykonanie koryta,
- - wykonanie warstwy odsączającej gr. 10 cm.
- wykonanie podsypki cem.-piaskowej gr. 5 cm.,
- ułożenie kostki brukowej wraz z zagęszczeniem i wypełnieniem szczelin,
- przeprowadzenie badań i pomiarów wymaganych w specyfikacji technicznej.

10. PRZEPISY ZWIĄZANE

10.1. Normy

1. PN-B-04111 Materiały kamienne. Oznaczanie ścieralności na tarczy Boehmego
2. PN-B-06250 Beton zwykły
3. PN-B-06712 Kruszywa mineralne do betonu zwykłego
4. PN-B-19701 Cement. Cement powszechnego użytku. Skład, wymagania i ocena zgodności
5. PN-B-32250 Materiały budowlane. Woda do betonów i zapraw
6. BN-68/8931-01 Drogi samochodowe. Oznaczenie wskaźnika piaskowego.

D - 01.02

BETONOWE OBRZEŻA CHODNIKOWE

1. WSTĘP

1.1. Przedmiot SST

Przedmiotem niniejszej szczegółowej specyfikacji technicznej (SST) są wymagania dotyczące wykonania i odbioru robót związanych z ustawieniem betonowego obrzeża chodnikowego przy robotach drogowych związanych z realizacją opaski.

1.2. Zakres stosowania SST

Szczegółowa specyfikacja techniczna (SST), stosowana jest jako dokument przetargowy i kontraktowy przy zlecaniu i realizacji robót na drogach.

1.3. Zakres robót objętych SST

Ustalenia zawarte w niniejszej specyfikacji dotyczą zasad prowadzenia robót związanych z ustawieniem betonowego obrzeża chodnikowego 8x30 cm.

1.4. Określenia podstawowe

1.4.1. Obrzeża chodnikowe - prefabrykowane belki betonowe rozgraniczające jednostronnie lub dwustronnie ciągi komunikacyjne od terenów nie przeznaczonych do komunikacji.

1.4.2. Pozostałe określenia podstawowe są zgodne z obowiązującymi, odpowiednimi polskimi normami i definicjami podanymi w SST D - 00.00. „Wymagania ogólne” pkt 1.4.

1.5. Ogólne wymagania dotyczące robót

Ogólne wymagania dotyczące robót podano w SST D - 00.00. „Wymagania ogólne” pkt 1.5.

2. MATERIAŁY

2.1. Ogólne wymagania dotyczące materiałów

Ogólne wymagania dotyczące materiałów, ich pozyskiwania i składowania podano w SST D - 00.00. „Wymagania ogólne” pkt 2.

2.2. Stosowane materiały

Materiałami stosowanymi są:

- obrzeża odpowiadające wymaganiom BN-80/6775-04/04 [9] i BN-80/6775-03/01 [8],
- żwir lub piasek do wykonania ław,
- cement wg PN-B-19701 [7],
- piasek do zapraw wg PN-B-06711 [3].

2.3. Betonowe obrzeża chodnikowe - klasyfikacja

W zależności od dopuszczalnych wielkości i liczby uszkodzeń oraz odchyłek wymiarowych obrzeża dzieli się na:

a) gatunek 1 - G1,

b) gatunek 2 - G2.

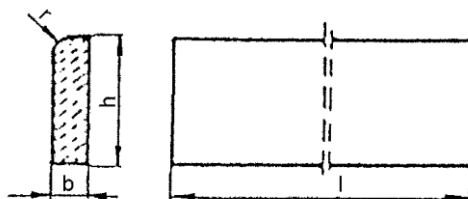
Przykład oznaczenia betonowego obrzeża chodnikowego niskiego (On) o wymiarach 6 x 20 x 75 cm gat. 1:

obrzeże On - I/6/20/75 BN-80/6775-03/04 [9].

2.4. Betonowe obrzeża chodnikowe - wymagania techniczne

2.4.1. Wymiary betonowych obrzeży chodnikowych

Kształt obrzeży betonowych przedstawiono na rysunku 1, a wymiary podano w tablicy 1.



Rysunek 1. Kształt betonowego obrzeża chodnikowego

Tablica 1. Wymiary obrzeży

Rodzaj obrzeża	Wymiary obrzeży, cm			
	l	b	h	r
On	75	6	20	3
	100	6	20	3
Ow	75	8	30	3
	90	8	24	3
	100	8	30	3

2.4.2. Dopuszczalne odchyłki wymiarów obrzeży

Dopuszczalne odchyłki wymiarów obrzeży podano w tablicy 2.

Tablica 2. Dopuszczalne odchyłki wymiarów obrzeży

Rodzaj wymiaru	Dopuszczalna odchyłka, m	
	Gatunek 1	Gatunek 2
l	± 8	± 12
b, h	± 3	± 3

2.4.3. Dopuszczalne wady i uszkodzenia obrzeży

Powierzchnie obrzeży powinny być bez rys, pęknięć i ubytków betonu, o fakturze z formy lub zatartej. Krawędzie elementów powinny być równe i proste.

Dopuszczalne wady oraz uszkodzenia powierzchni i krawędzi elementów nie powinny przekraczać wartości podanych w tablicy 3.

Tablica 3. Dopuszczalne wady i uszkodzenia obrzeży

Rodzaj wad i uszkodzeń		Dopuszczalna wielkość wad i uszkodzeń	
		Gatunek 1	Gatunek 2
Wklęsłość lub wypukłość powierzchni i krawędzi w mm		2	3
Szczерby i uszkodzenia krawędzi i naroży	ograniczających powierzchnie górne (ścieralne)	niedopuszczalne	
	ograniczających pozostałe powierzchnie:		
	liczba, max	2	2
	długość, mm, max	20	40
	głębokość, mm, max	6	10

2.4.4. Składowanie

Betonowe obrzeża chodnikowe mogą być przechowywane na składowiskach otwartych, posegregowane według rodzajów i gatunków.

Betonowe obrzeża chodnikowe należy układać z zastosowaniem podkładek i przekładek drewnianych o wymiarach co najmniej: grubość 2,5 cm, szerokość 5 cm, długość minimum 5 cm większa niż szerokość obrzeża.

2.4.5. Beton i jego składniki

Do produkcji obrzeży należy stosować beton według PN-B-06250 [2], klasy B 25 i B 30.

2.5. Materiały na ławę i do zaprawy

Żwir do wykonania ławy powinien odpowiadać wymaganiom PN-B-11111 [5], a piasek - wymaganiom PN-B-11113 [6].

Materiały do zaprawy cementowo-piaskowej powinny odpowiadać wymaganiom podanym w SST D-02.03. „Krawężniki betonowe” pkt 2.

3. SPRZĘT

3.1. Ogólne wymagania dotyczące sprzętu

Ogólne wymagania dotyczące sprzętu podano w SST D - 00.00. „Wymagania ogólne” pkt 3.

3.2. Sprzęt do ustawiania obrzeży

Roboty wykonuje się ręcznie przy zastosowaniu drobnego sprzętu pomocniczego.

4. TRANSPORT

4.1. Ogólne wymagania dotyczące transportu

Ogólne wymagania dotyczące transportu podano w SST D - 00.00. „Wymagania ogólne” pkt 4.

4.2. Transport pozostałych materiałów

Transport pozostałych materiałów podano w SST D-02.03. „Krawężniki betonowe”.

5. WYKONANIE ROBÓT

5.1. Ogólne zasady wykonania robót

Ogólne zasady wykonania robót podano w SST D - 00.00. „Wymagania ogólne” pkt 5.

5.2. Wykonanie koryta

Koryto pod podsypkę (ławę) należy wykonywać zgodnie z PN-B-06050 [1].

5.3. Podłoże lub podsypka (ława)

Podłoże pod ustawienie obrzeża może stanowić rodzimy grunt piaszczysty lub podsypka (ława) ze żwiru lub piasku, o grubości warstwy od 3 do 5 cm po zagęszczeniu. Podsypkę (ławę) wykonuje się przez zasypanie koryta żwirem lub piaskiem i zagęszczenie z polewaniem wodą.

5.4. Ustawienie betonowych obrzeży chodnikowych

Betonowe obrzeża chodnikowe należy ustawiać na wykonanym podłożu w miejscu i ze światłem (odległością górnej powierzchni obrzeża od ciągu komunikacyjnego) zgodnym z ustaleniami dokumentacji projektowej.

Zewnętrzna ściana obrzeża powinna być obsypana piaskiem, żwirem lub miejscowym gruntem przepuszczalnym, starannie ubitym.

Spoiny nie powinny przekraczać szerokości 1 cm. Należy wypełnić je piaskiem lub zaprawą cementowo-piaskową w stosunku 1:2. Spoiny przed zalaniem należy oczyścić i zmyć wodą. Spoiny muszą być wypełnione całkowicie na pełną głębokość.

6. KONTROLA JAKOŚCI ROBÓT

6.1. Ogólne zasady kontroli jakości robót

Ogólne zasady kontroli jakości robót podano w SST D - 00.00. „Wymagania ogólne” pkt 6.

6.2. Badania przed przystąpieniem do robót

Przed przystąpieniem do robót Wykonawca powinien wykonać badania materiałów przeznaczonych do ustawienia betonowych obrzeży chodnikowych i przedstawić wyniki tych badań Inżynierowi do akceptacji.

Sprawdzenie wyglądu zewnętrznego należy przeprowadzić na podstawie oględzin elementu przez pomiar i policzenie uszkodzeń występujących na powierzchniach i krawędziach elementu, zgodnie z wymaganiami tablicy 3. Pomiary długości i głębokości uszkodzeń należy wykonać za pomocą przymiaru stalowego lub suwmiarki z dokładnością do 1 mm, zgodnie z ustaleniami PN-B-10021 [4].

Sprawdzenie kształtu i wymiarów elementów należy przeprowadzić z dokładnością do 1 mm przy użyciu suwmiarki oraz przymiaru stalowego lub taśmy, zgodnie z wymaganiami tablicy 1 i 2. Sprawdzenie kątów prostych w narożach elementów wykonuje się przez przyłożenie kątownika do badanego naroża i zmierzenia odchyłek z dokładnością do 1 mm.

Badania pozostałych materiałów powinny obejmować wszystkie właściwości określone w normach podanych dla odpowiednich materiałów wymienionych w pkt 2.

6.3. Badania w czasie robót

W czasie robót należy sprawdzać wykonanie:

- 1) koryta pod podsypkę (ławę) - zgodnie z wymaganiami pkt 5.2,
- 2) podłoża z rodzimego gruntu piaszczystego lub podsypki (ławy) ze żwiru lub piasku - zgodnie z wymaganiami pkt 5.3,
- 3) ustawienia betonowego obrzeża chodnikowego - zgodnie z wymaganiami pkt 5.4, przy dopuszczalnych odchyleniach:
 - c) linii obrzeża w planie, które może wynosić ± 2 cm na każde 100 m długości obrzeża,
 - d) niwelety górnej płaszczyzny obrzeża, które może wynosić ± 1 cm na każde 100 m długości obrzeża,

- e) wypełnienia spoin, sprawdzane co 10 metrów, które powinny wykazywać całkowite wypełnienie badanej spoiny na pełną głębokość. 7. obmiar robót

7. OBMIAR ROBÓT

7.1. Ogólne zasady obmiaru robót

Ogólne zasady obmiaru robót podano w SST D - 00.00. „Wymagania ogólne” pkt 7.

7.2. Jednostka obmiarowa

Jednostką obmiarową jest m (metr) ustawionego betonowego obrzeża chodnikowego.

8. ODBIÓR ROBÓT

8.1. Ogólne zasady odbioru robót

Ogólne zasady odbioru robót podano w SST D - 00.00. „Wymagania ogólne” pkt 8..

8.2. Odbiór robót zanikających i ulegających zakryciu

Odbiorowi robót zanikających i ulegających zakryciu podlegają:

- wykonane koryto,
- wykonana podsypka.

9. PODSTAWA PŁATNOŚCI

9.1. Ogólne ustalenia dotyczące podstawy płatności

Ogólne ustalenia dotyczące podstawy płatności podano w SST D - 00.00. „Wymagania ogólne” pkt 9.

9.2. Cena jednostki obmiarowej

Cena wykonania 1 m betonowego obrzeża chodnikowego obejmuje:

- prace pomiarowe i roboty przygotowawcze
- dostarczenie na miejsce wbudowania materiałów
- wykopanie koryta
- wykonanie ławy
- rozścielenie i ubicie podsypki
- ustawienie obrzeży
- wypełnienie spoin
- obsypanie wewnętrznej ściany obrzeży ziemią wraz z jej ubiciem
- wykonanie badań i pomiarów wymaganych w SST

10. PRZEPISY ZWIĄZANE

Normy

1. PN-B-06050 Roboty ziemne budowlane
2. PN-B-06250 Beton zwykły
3. PN-B-06711 Kruszywo mineralne. Piasek do betonów i zapraw
4. PN-B-10021 Prefabrykaty budowlane z betonu. Metody pomiaru cech geometrycznych
5. PN-B-11111 Kruszywo mineralne. Kruszywa naturalne do nawierzchni drogowych. Żwir i mieszanka
6. PN-B-11113 Kruszywo mineralne. Kruszywa naturalne do nawierzchni drogowych. Piasek
7. PN-B-19701 Cement. Cement powszechnego użytku. Skład, wymagania i ocena

- zgodności
8. BN-80/6775-03/01 Prefabrykaty budowlane z betonu. Elementy nawierzchni dróg, ulic, parkingów i torowisk tramwajowych. Wspólne wymagania i badania
 9. BN-80/6775-03/04 Prefabrykaty budowlane z betonu. Elementy nawierzchni dróg, ulic, parkingów i torowisk tramwajowych. Krawężniki i obrzeża.

SZCZEGÓŁOWE SPECYFIKACJE TECHNICZNE 10

Usługi w zakresie trawników Kod

CPV - 77314100-5

SPIS TREŚCI

- 1.1. Przedmiot SST
- 1.2. Zakres stosowania SST
- 1.3. Zakres robót objętych SST
- 1.4. Podstawowe określenia
- 1.5. Ogólne wymagania dotyczące robót
2. MATERIAŁY
3. SPRZĘT
4. TRANSPORT
5. WYKONANIE ROBÓT
6. KONTROLA JAKOŚCI ROBÓT
7. OBMIAR ROBÓT
8. ODBIÓR ROBÓT
9. PODSTAWA PŁATNOŚCI
10. PRZEPISY ZWIĄZANE

1. WSTĘP

1.1 Przedmiot SST.

Przedmiotem niniejszej szczegółowej specyfikacji technicznej są wymagania dotyczące wykonania i odbioru robót związanych z kształtowaniem terenów zielonych.

1.2 Zakres stosowania SST.

Szczegółowa specyfikacja techniczna jest stosowana jako dokument przetargowy i kontraktowy przy zlecaniu i realizacji robót wymienionych w pkt. 1.1.

1.3 Zakres robót objętych SST.

Roboty, których dotyczy specyfikacja, obejmują wszystkie czynności umożliwiające i mające na celu wykonanie związanych z kształtowaniem terenów zielonych tzn.:

Zieleń- trawniki dywanowe

1.4 Określenia podstawowe.

Określenia podane w niniejszej SST są zgodne z obowiązującymi odpowiednimi normami.

1.5 Ogólne wymagania dotyczące robót.

Wykonawca robót jest odpowiedzialny za jakość ich wykonania oraz za zgodność z dokumentacją projektową, SST i poleceniami Inżyniera.

2. MATERIAŁY,

Zieleń:

- nasiona traw,
- ziemia urodzajna.

Wymagania

gleby – żyzne próchnicze, piaszczyste gliniaste,

światło – nasłonecznienie, półcień

odporność na niskie temperatury

Trawa

zastosowanie – trawniki dywanowe

procentowy udział mieszanki – 30

wymagania – gleby urodzajne.

Przy trawnikach dywanowych płaskich należy wysiewać – 25 g/m²,

na skarpach – 30 g/m².

Zastosować 5 cm warstwę ziemi ogrodniczej.

3. SPRZĘT.

Roboty można wykonać ręcznie lub przy użyciu dowolnego typu sprzętu.

4. TRANSPORT.

Podczas transportu należy zwrócić szczególną uwagę na możliwość uszkodzenia.

5. WYKONYWANIE ROBÓT

Roboty związane z zagospodarowaniem terenu należy wykonać po zakończeniu robót drogowych.

- wykonanie trawników
- Przekopanie gleby na głębokość 20–25 cm w gruncie kat. III zadarnionym i zagruzowanym w terenie płaskim z rozbiciem brył, zebraniem i złożeniem zanieczyszczeń w pryzmy, zagrabieniem i wymodelowaniem wg zaprojektowanego profilu.
- Ręczne rozścielenie ziemi urodzajnej w terenie płaskim z transportem taczkami i wyrównaniem terenu.
- Ręczne wykonanie w gruncie kat. III trawników dywanowych siewem z wyrównaniem powierzchni, wysianiem nasion, zahakowaniem grabiami oraz ubiciem powierzchni.

6. KONTROLA ROBÓT

Ogólne zasady kontroli jakości robót podano w ST „Wymagania ogólne” pkt.6.

7. OBMIAR ROBÓT

Jednostkami obmiaru są:

Zieleń – m² wykonanej zieleni.

8. ODBIÓR ROBÓT

Ogólne zasady odbioru robót podano w ST „Wymagania ogólne” pkt.8.

9. PODSTAWA PŁATNOSCI

Płaci za całość robót wykonanych przy kształtowaniu terenów zielonych

10. PRZEPISY ZWIĄZANE

Poradnik majstra budowlanego. Arkady Sp. z o. o. Warszawa 2003, 2004r.